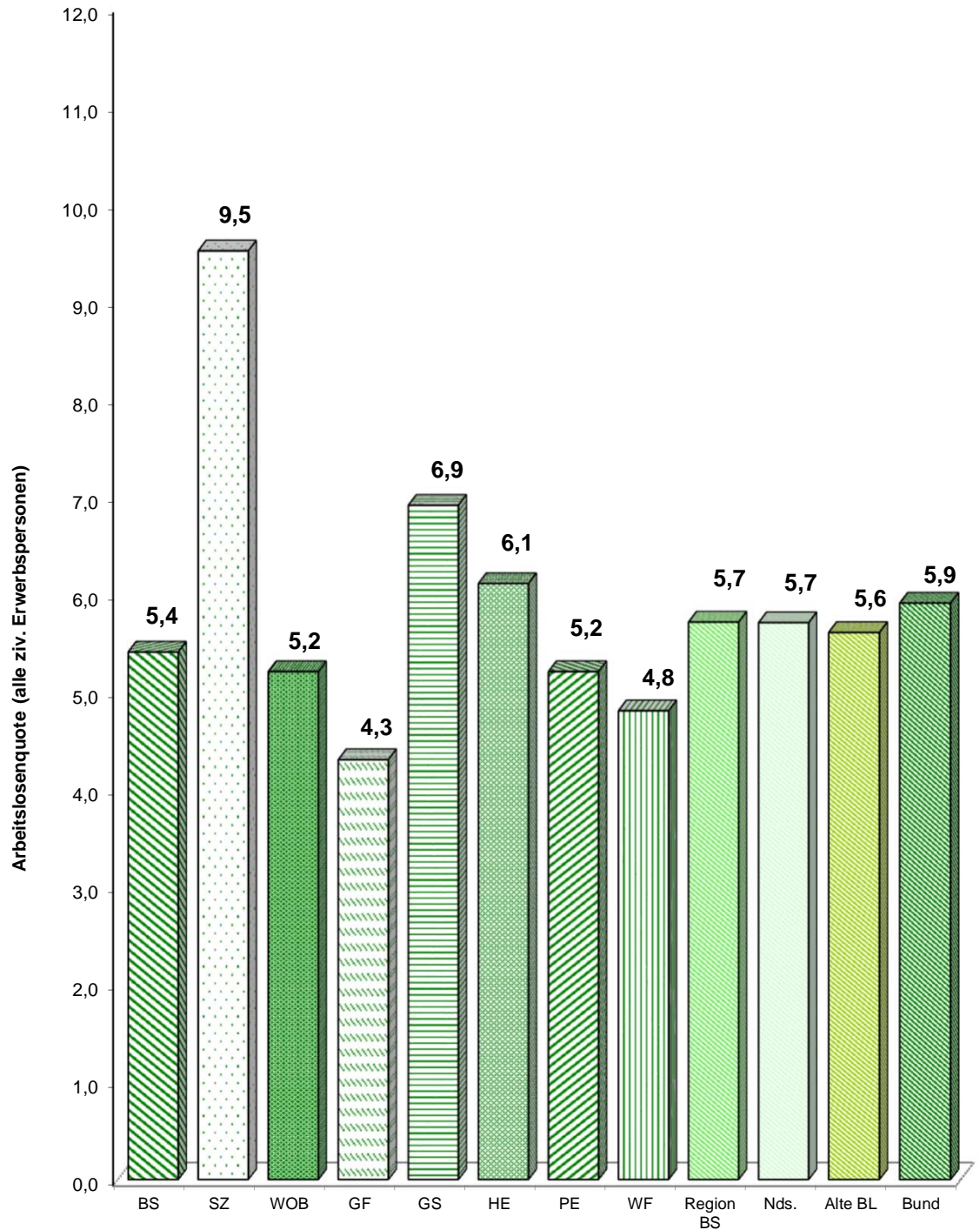




Arbeitsmarkt-Report Braunschweig

Dezember 2020



info-line

Dezernat des Oberbürgermeisters • Referat Stadtentwicklung und Statistik • Reichsstraße 3 • 38100 Braunschweig

Stadt



Braunschweig

Telefon + 49 531 470 - 4122
 Fax + 49 531 470 - 4141
 Internet www.braunschweig.de/stadtforschung
 E-Mail stadtforschung@braunschweig.de

Impressum:

Stadt Braunschweig

Referat Stadtentwicklung und Statistik

Arbeitsgruppe Statistik und Stadtforschung

Reichsstraße 3, 38100 Braunschweig

Tel.: 0531/470-4122

Fax: 0531/470-4141

E-Mail: statistik@braunschweig.de

Internet: www.braunschweig.de/stadtforschung

Die Arbeitsmarktsituation in der Stadt Braunschweig

im Monat Dezember 2020

- Das Arbeitsmarksjahr 2020 ist maßgeblich geprägt von den Auswirkungen der Corona-Pandemie, welche ab April in Form deutlich steigender Arbeitslosenzahlen und -quoten statistisch abbildbar sind. Dem bis August 2020 anhaltenden monatlichen Anstieg schloss sich in den darauffolgenden Monaten ein positiverer Entwicklungsverlauf mit rückläufigen Zahlen an. Die mancherorts festzustellende leichte Erhöhung der Arbeitslosen im Dezember ist nicht ungewöhnlich und entspricht dem üblichen saisonalen Verlauf.

Bei der Analyse der aktuellen Zahlen für den Monat Dezember ist zu berücksichtigen, dass der Stichtag für die statistische Zählung der Arbeitslosen durch die Bundesagentur für Arbeit vor dem Zeitpunkt der Regelungen des Shutdowns vom 16.12.2020 liegt. Daher können dessen Auswirkungen auf den Arbeitsmarkt derzeit noch nicht statistisch abgebildet werden.

- Für den Berichtsmonat Dezember 2020 ermittelte die Bundesagentur für Arbeit (BA) für die Stadt Braunschweig eine **Arbeitslosenzahl** von 7.654 Personen. Im Vergleich zum Vormonat November ging diese leicht um 12 Personen zurück (- 0,2 %). Gegenüber dem Vorjahresmonat Dezember 2019 ist jedoch ein sehr deutlicher Zuwachs um 1.320 Personen zu konstatieren (+ 20,8 %, Seite 4). Im Vergleich zum letzten Berichtszeitpunkt vor der Corona-Krise, dem Monat März 2020, ist die Arbeitslosenzahl um knapp 1.260 Personen (+ 20 %) angestiegen.
- Die **Arbeitslosenquote** auf Basis aller zivilen Erwerbspersonen¹ in der Stadt Braunschweig betrug zum Berichtszeitpunkt 5,4 % und hat sich damit gegenüber dem Vormonat nicht verändert. Im Vergleich zum Vorjahresmonat nahm sie hingegen um 0,9 %-Punkte zu (Vgl. Seite 5 f.)². 0,8 %-Punkte beträgt der Unterschied zum Monat März 2020.
- **Zu- und Abgänge:** Im Saldo der monatlichen Arbeitslosenzugänge und -abgänge ergibt sich zum Jahresende 2020 lediglich ein leicht negativer Saldo (- 14 Personen). Demnach konnten im Dezember beinahe gleich viele Personen ihre Arbeitslosigkeit beenden wie neu in der Arbeitslosenstatistik als erwerbslos gezählt wurden. Über das ganze Jahr 2020 hinweg betrachtet zeigt sich jedoch ein gänzlich anderes Bild: Der Saldo aus Arbeitslosenzugängen und -abgängen beträgt + 1.207 Personen. Damit überschreitet die Zahl der neu erfassten Arbeitslosen, die der Personen deutlich, die diesen Status z.B. durch die Aufnahme einer Erwerbstätigkeit beenden konnten (Seite 7 ff.). Die Corona-Pandemie wirkte sich natürlich auch auf den Ausbildungsmarkt aus. Betriebe konnten nicht wie in den Vorjahren ausbilden und/oder einstellen. Weiterhin waren z.B. auch die Möglichkeiten der berufs- oder ausbildungsvorbereitenden Maßnahmen und Maßnahmen zur beruflichen Eingliederung nur sehr eingeschränkt vorhanden. Normalerweise wirken diese Programme entlastend auf den Arbeitsmarkt und die Arbeitslosenzahlen.
- **Struktur der Arbeitslosigkeit in Braunschweig:** Auch die Zahl der *Langzeitarbeitslosen* in Braunschweig hat erwartungsgemäß beginnend mit der Corona-Krise zugenommen³ (März: 2.082 Personen, Dezember: 2.628 Personen). Aufgrund der stark angestiegenen Arbeitslosenzahl insgesamt ist deren Anteil an allen Arbeitslosen zunächst jedoch zurückgegangen (März: 32,6 %, August: 28,3 %).

¹ Alle zivilen Erwerbspersonen = Summe aus den abhängigen zivilen Erwerbstätigen (d.h. soz. versicherungspflichtig Beschäftigte (einschl. Azubis), geringfügig Beschäftigte, Personen in Arbeitsgelegenheiten, Beamte [ohne Soldaten] und Grenzpendler) sowie Selbständigen und mithelfenden Familienangehörigen.

² Auf Basis der abhängigen zivilen Erwerbspersonen belief sich die Arbeitslosenquote im Dezember 2020 auf 5,9 % (+ 0,0 %-Punkte im Vergleich zum Vormonat, + 1,0 %-Punkte ggü. dem Vorjahresmonat Dezember 2019).

³ Als Langzeitarbeitslose gelten nach § 18 Abs. 1 SGB III alle Personen, die am jeweiligen Stichtag der Zählung ein Jahr (hier: 364 Tage) und länger bei den Agenturen für Arbeit oder bei den Trägern für Grundsicherung für Arbeitsuchende nach dem SGB II arbeitslos gemeldet waren.

Die zuletzt stärker rückläufigen Arbeitslosenzahlen insgesamt führten ab September bei gleichzeitigem weiteren Anstieg der Langzeitarbeitslosen jedoch wieder zu einer deutlichen Zunahme des Anteils der Langzeitarbeitslosen an allen Arbeitslosen (Dezember: 34,3 %, Seite 10). Gegenüber dem letzten Berichtszeitpunkt vor der Corona-Krise, dem März 2020, hat die Anzahl Langzeitarbeitsloser um 26 % zugenommen (+ 546 Personen).

2020 besonders von den coronabedingten Auswirkungen auf den Arbeitsmarkt betroffen waren die *jüngeren Personen*. Gegenüber dem Vor-Corona-Monat März nahm deren Zahl bis August besonders deutlich zu (+ 396 Arbeitslose, + 83 %). Der Anteil an allen Arbeitslosen betrug 10,3 %. Seit September ist die Entwicklung jedoch wieder rückläufig und die Zahl der unter 25-Jährigen Arbeitslosen liegt im Dezember bei 524 und stellt damit 6,8 % der Arbeitslosen insgesamt dar (Seite 11). Damit liegt dieser Wert wieder auf dem Niveau des vergleichbaren Vorjahreszeitpunktes.

Auch die Zahl der *älteren Arbeitslosen* (ab 55 Jahren) ist in den letzten Monaten angestiegen (+ 22 % ggü. März 2020). Der Anteil an allen Arbeitslosen war im August 2020 aufgrund der o.g. statistischen Effekte mit 17,8 % am niedrigsten, steigt aber ebenfalls zum Jahresende mit abnehmenden Arbeitslosenzahlen insgesamt an und befindet sich nun wieder auf dem „Vor-Corona“-Niveau (1.475 Personen, 19,3 % aller Arbeitslosen, Seite 12).

Am wenigsten auffällig verläuft der Entwicklungsverlauf des Anteils der *arbeitslosen Ausländer* an allen Arbeitslosen (Seite 12). Aber auch hier ist seit April die Arbeitslosenzahl gestiegen und liegt trotz rückläufiger Entwicklung seit September immer noch deutlich über dem entsprechenden Vorjahreswert (+ 390 Personen, + 24 %). Der Anteil an allen Arbeitslosen erhöht sich dabei nur verhältnismäßig leicht (März: 25,0 %, August: 25,9 %, Dezember: 26,3 %).

Gut 74 % der Braunschweiger Arbeitslosen strebten im Dezember 2020 eine Vollzeit-Beschäftigung an (5.671 Personen). 1.875 Personen (24,5 %) suchten hingegen ein Arbeitsverhältnis in Teilzeit (Vgl. Seite 13).

63 % der Arbeitslosen wurden im Rechtskreis SGB II erfasst (4.827 Personen). 37 % der Arbeitslosen (2.827 Personen) gehörten dem Rechtskreis SGB III an (Seite 14 f.). Deren Anteil an allen Arbeitslosen hatte sich seit Beginn der Corona-Krise deutlich erhöht, befindet sich nun aber fast wieder auf dem „Vor-Corona“-Niveau.

- **Unterbeschäftigung:** Neben den 7.654 registrierten Arbeitslosen gab es im Dezember 1.327 Personen, die als arbeitslos i.w.S. galten, da sie z. B. an Aktivierungsmaßnahmen oder an Maßnahmen zur beruflichen Eingliederung teilnahmen (siehe Seite 16). Diese Zahl hat ggü. der „Vor-Corona-Zeit“ abgenommen, weil entsprechende (Beschäftigungs-) Maßnahmen deutlich zurückgefahren wurden. 1.531 Personen nahmen u.a. an Maßnahmen zur beruflichen Weiterbildung teil und galten damit als dem Arbeitslosenstatus nahe stehend. Auch hier hat die Personenzahl aufgrund des reduzierten Angebotes deutlich abgenommen, inzwischen können aber schon wieder mehr Personen an entsprechenden Maßnahmen teilnehmen, als noch im Sommer 2020. Zusammen mit einem, insbesondere ggü. dem vergleichbaren Vorjahreszeitpunkt noch kleineren Kreis derer, die z.B. mit Hilfe von Gründungszuschüssen eine Selbständigkeit vorbereiten, ergibt sich die Gesamtgröße der Unterbeschäftigung. Diese umfasst in Braunschweig derzeit 10.531 Personen. War es vor der Corona-Krise vorwiegend die abnehmende Arbeitslosenzahl, welche die rückläufige Entwicklung der Unterbeschäftigung steuerte, führte deren Anstieg im Jahr 2020 zu einem deutlichen Zuwachs der Zahl der unterbeschäftigten Personen in Braunschweig (der Anteil der Arbeitslosigkeit an der Unterbeschäftigung stieg von 65,5 % im März 2020 auf aktuell 72,7 %).
- **Region Braunschweig:** Die coronabedingten Auswirkungen zeigen sich auch in den einzelnen Gebietskörperschaften der Region Braunschweig (Seite 4 ff.). Im Jahresverlauf sind die Arbeitslosenzahlen und -quoten überall sehr deutlich angestiegen. Trotz der positiven Entwicklung im letzten Quartal liegen die Arbeitslosenquoten noch deutlich zwischen 0,4 %- und 0,8 %-Punkten über den Werten zum letzten Berichtszeitpunkt vor der Corona-Krise. Die Differenz zum Vorjahreszeitpunkt

Dezember 2019 ist dabei noch deutlicher: in den Städten Wolfsburg und Salzgitter sowie im Landkreis Goslar liegt die aktuelle Arbeitslosenquote 1,2- bzw. 1,1 %-Punkte über dem Vorjahreswert. Am günstigsten ist die Lage in den Landkreisen Gifhorn und Helmstedt (+ 0,5 %-Pkt.). Braunschweig liegt mit + 0,9 %-Punkten im Mittelfeld.

In der gesamten Region wurden im Dezember insgesamt 35.226 Personen als arbeitslos registriert. Im Vergleich zum Vormonat bedeutet dies einen minimalen Rückgang um 0,2 %. Gegenüber dem Vorjahreszeitpunkt ergibt sich jedoch eine deutliche Zunahme um 18,6 % (+ 5.519 Personen). Weitere Informationen zur Arbeitsmarktentwicklung Braunschweigs im regionalen Kontext enthält das Infoline 02/2021 „Arbeitsmarkt Braunschweig im regionalen Vergleich – Dezember 2020“.

- **Überregionaler Vergleich:** Für das Land Niedersachsen ermittelte die BA für den Monat Dezember 2020 eine Arbeitslosenzahl in Höhe von 251.096 (+ 38.718 Personen bzw. + 18,2 % ggü. dem Vormonatsmonat). Die Arbeitslosenquote liegt bei 5,7 % und damit weiter leicht unter dem Bundesniveau von 5,9 %. Bundesweit wurden im Dezember insgesamt 2,71 Mio. Arbeitslose statistisch erfasst (Seite 4 ff.). Gegenüber dem Vormonat bedeutet dies einen Anstieg um + 0,3 %, im Vergleich zum Vorjahreszeitpunkt liegt diese Zahl jedoch 21,6 % höher. Der Zuwachs gegenüber der „Vor-Corona-Zeit“ im März 2020 beträgt knapp 372.000 Personen (+ 16 %).

Anhand des Verlaufs der Arbeitslosenquoten wird die Arbeitsmarktentwicklung ausgewählter **bundesweiter Vergleichsstädte** gegenübergestellt (Seite 25). Im Dezember 2020 ergibt sich folgendes Bild: die niedrigste Arbeitslosenquote verzeichnen weiterhin Karlsruhe und Münster (5,0 %). Es folgen Braunschweig (5,4 %) und bereits mit etwas Abstand Augsburg (6,1 %). Die höchsten Quoten konstatieren Aachen und Magdeburg (8,4 %), wobei insbesondere Magdeburg seit September 2020 auf einen enormen Rückgang der Arbeitslosenquote zurückblicken kann. In allen Vergleichsstädten werden die coronabedingten Auswirkungen auch statistisch sichtbar und im Infoline 03/2021 „Arbeitsmarkt Braunschweig im bundesweiten Städtevergleich – Dezember 2020“ näher analysiert.

- **Zusammenfassung und Ausblick:** Seit dem Frühjahr 2020 sind die Auswirkungen der Corona-Pandemie und die damit verbundenen Regelungen und Einschränkungen auch auf dem Arbeitsmarkt spürbar und statistisch messbar. So war der Anstieg der Arbeitslosenzahl enorm, in den Sommermonaten wurden neue Höchstwerte festgestellt (2,95 Mio. Arbeitslose bundesweit, 8.500 Arbeitslose in Braunschweig, Stand August 2020). Der massive Einsatz der Kurzarbeit konnte dabei bis heute noch umfangreichere Arbeitslosenzugänge verhindern. Und auch hier wurden die bislang bekannten Dimensionen deutlich überschritten: im April waren über 2.000 Braunschweiger Betriebe und mehr als 25.000 Personen von Kurzarbeit betroffen. Bundesweit waren es mehr als 6 Mio. Kurzarbeiter in 610.000 Betrieben (Stand April 2020). Laut der Agentur für Arbeit Braunschweig-Goslar steigt die Nachfrage nach Kurzarbeit seit November bereits wieder. Dabei gehen auch erstmals Anzeigen von Betrieben ein, die bisher noch kein Kurzarbeitergeld beantragt hatten⁴. Ein Ausblick auf die Entwicklung der Wirtschafts- und Arbeitsmarktsituation ist derzeit, insbesondere aufgrund des neuen, seit Mitte Dezember 2020 geltenden, Shutdowns nur schwer möglich. Aber viele Konjunkturforscher erwarten durch die zweite Corona-Welle und den anhaltenden Shutdown eine schlechtere wirtschaftliche Entwicklung als bislang gedacht⁵.

⁴ Quelle: Braunschweiger Zeitung; <https://www.braunschweiger-zeitung.de/wirtschaft/article231270648/35-000-Menschen-in-der-Region-im-Dezember-ohne-Job.html>; eingesehen am 13.01.2021

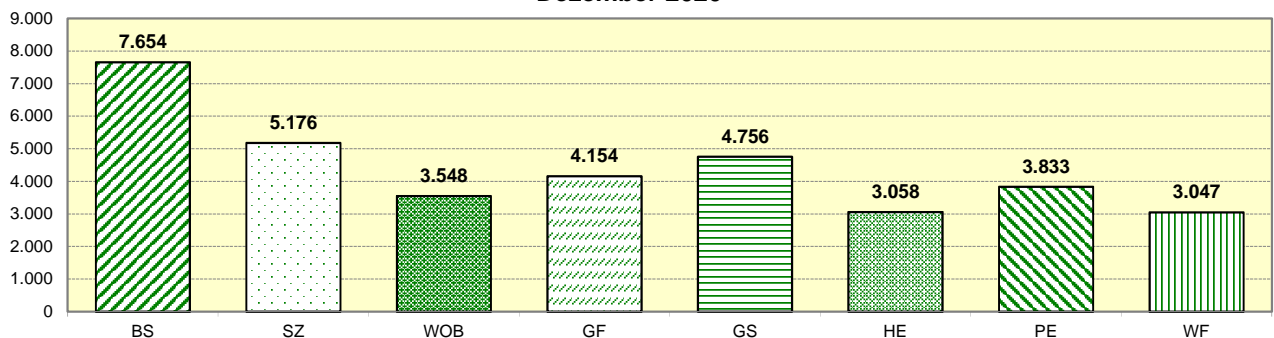
⁵ Quelle: SpiegelOnline; <https://www.spiegel.de/wirtschaft/corona-folgen-wirtschaftsforscher-senken-wachstumsprognose-fuer-2021-deutlich-a-09925b33-2a6a-431c-a65b-05c8cc49321e>; eingesehen am 13.01.2021.

Arbeitslose in der Region Braunschweig

	Monat	Kreisfreie Städte			Landkreise					Region BS	NDS	Bund
		BS	SZ	WOB	GF	GS	HE	PE	WF			
		1	2	3	4	5	6	7	8			
2018	Jan	7.813	5.413	3.536	4.483	5.000	3.421	3.709	3.421	36.796	250.270	2.570.311
	Feb	7.709	5.311	3.536	4.602	4.851	3.398	3.657	3.390	36.454	247.390	2.545.936
	Mrz	7.658	5.203	3.410	4.427	4.674	3.234	3.638	3.301	35.545	237.957	2.458.110
	Apr	7.615	5.181	3.354	4.339	4.578	3.173	3.577	3.172	34.989	231.680	2.383.752
	Mai	7.427	5.038	3.220	4.221	4.444	3.105	3.478	3.052	33.985	224.654	2.315.487
	Jun	7.371	5.047	3.194	4.113	4.357	3.064	3.361	3.047	33.554	221.597	2.275.787
	Jul	7.647	5.114	3.248	4.260	4.433	3.125	3.446	3.210	34.483	231.666	2.324.746
	Aug	7.456	5.081	3.205	4.175	4.221	3.084	3.408	3.042	33.672	227.210	2.350.876
	Sep	7.192	4.816	3.035	3.985	3.994	2.980	3.366	2.913	32.281	218.523	2.256.473
	Okt	7.025	4.711	2.983	3.964	4.013	2.857	3.233	2.854	31.640	214.830	2.203.851
	Nov	6.867	4.530	2.902	3.848	3.970	2.838	3.119	2.828	30.902	212.441	2.186.109
	Dez	6.887	4.697	2.969	3.766	4.073	2.849	3.109	2.881	31.231	215.784	2.209.546
2019	Jan	7.336	4.952	3.234	3.970	4.444	2.984	3.421	3.123	33.464	233.740	2.405.586
	Feb	7.251	5.032	3.219	3.986	4.315	2.972	3.376	3.097	33.248	229.580	2.372.700
	Mrz	6.973	4.903	3.225	3.829	4.250	2.891	3.285	2.936	32.292	221.084	2.301.121
	Apr	6.860	4.803	3.140	3.688	4.026	2.877	3.243	2.876	31.513	215.025	2.228.876
	Mai	6.826	4.786	3.109	3.809	3.907	2.897	3.179	2.804	31.317	215.563	2.235.969
	Jun	6.699	4.764	3.062	3.839	3.803	2.878	3.081	2.753	30.879	212.889	2.216.243
	Jul	7.059	4.778	3.141	3.960	3.972	2.955	3.260	2.931	32.056	222.448	2.275.461
	Aug	7.111	4.906	3.141	4.017	4.108	2.920	3.250	2.828	32.281	224.027	2.319.408
	Sep	6.776	4.641	2.947	3.727	3.937	2.754	3.114	2.624	30.520	212.807	2.234.030
	Okt	6.629	4.602	2.941	3.638	3.870	2.803	3.137	2.572	30.192	210.144	2.204.090
	Nov	6.324	4.520	2.800	3.566	3.913	2.754	3.022	2.561	29.460	207.789	2.179.999
	Dez	6.334	4.552	2.737	3.646	3.986	2.787	3.086	2.579	29.707	212.378	2.227.159
2020	Jan	6.731	4.835	2.947	3.937	4.353	2.931	3.297	2.788	31.819	230.000	2.425.523
	Feb	6.567	4.886	3.002	3.877	4.243	2.812	3.358	2.842	31.587	227.926	2.395.604
	Mrz	6.394	4.795	2.968	3.732	4.143	2.808	3.292	2.778	30.910	220.490	2.335.367
	Apr	7.420	5.360	3.396	4.132	4.797	3.008	3.711	3.092	34.916	246.761	2.643.744
	Mai	7.801	5.699	3.720	4.432	5.162	3.160	3.920	3.274	37.168	261.588	2.812.986
	Jun	7.983	5.745	3.764	4.515	5.118	3.192	3.918	3.310	37.545	264.855	2.853.307
	Jul	8.131	5.800	3.815	4.629	5.103	3.299	4.058	3.397	38.232	269.582	2.910.008
	Aug	8.499	5.913	3.879	4.829	5.143	3.323	4.219	3.563	39.368	276.410	2.955.487
	Sep	7.990	5.758	3.784	4.531	4.890	3.273	4.065	3.315	37.606	263.257	2.847.148
	Okt	7.924	5.559	3.701	4.372	4.724	3.174	3.993	3.113	36.560	255.407	2.759.780
	Nov	7.666	5.266	3.529	4.210	4.637	3.111	3.884	3.009	35.312	249.156	2.699.133
	Dez	7.654	5.176	3.548	4.154	4.756	3.058	3.833	3.047	35.226	251.096	2.707.242

Veränderung zum	Kreisfreie Städte			Landkreise					Region BS	NDS	Bund
	BS	SZ	WOB	GF	GS	HE	PE	WF			
	1	2	3	4	5	6	7	8			
Vormonat (abs.)	-12	-90	19	-56	119	-53	-51	38	-86	1.940	8.109
Vorjahresmonat (abs.)	1.320	624	811	508	770	271	747	468	5.519	38.718	480.083
Vormonat (%)	-0,2	-1,7	0,5	-1,3	2,6	-1,7	-1,3	1,3	-0,2	0,8	0,3
Vorjahresmonat (%)	20,8	13,7	29,6	13,9	19,3	9,7	24,2	18,1	18,6	18,2	21,6

Arbeitslose in der Region Braunschweig Dezember 2020



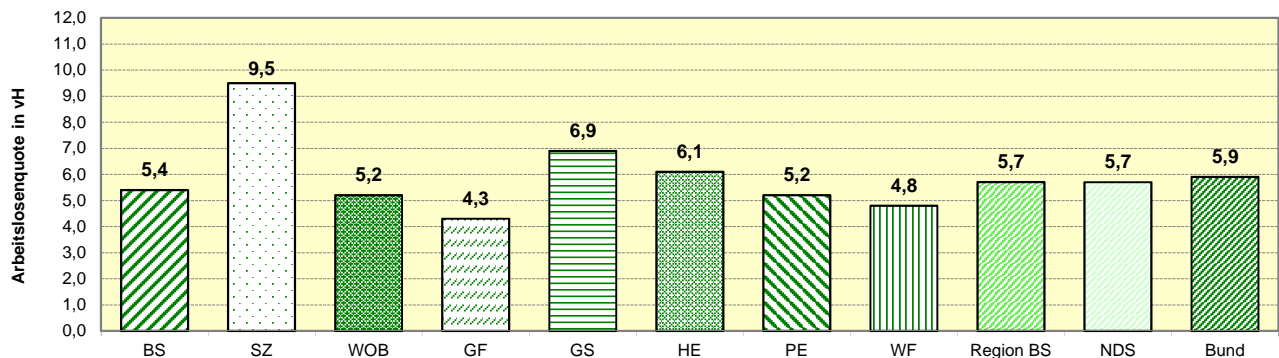
Arbeitslosenquoten¹ in der Region Braunschweig

	Monat	Kreisfreie Städte			Landkreise					Region BS	NDS	Bund
		BS	SZ	WOB	GF	GS	HE	PE	WF			
		1	2	3	4	5	6	7	8	9	10	11
2018	Jan	5,7	10,2	5,3	4,7	7,4	6,9	5,3	5,5	6,1	5,9	5,8
	Feb	5,6	10,0	5,3	4,9	7,1	6,9	5,2	5,4	6,1	5,8	5,7
	Mrz	5,6	9,8	5,1	4,7	6,9	6,5	5,2	5,3	5,9	5,6	5,5
	Apr	5,5	9,7	5,0	4,6	6,7	6,4	5,1	5,1	5,8	5,4	5,3
	Mai	5,3	9,3	4,8	4,4	6,5	6,3	4,9	4,8	5,6	5,2	5,1
	Jun	5,3	9,3	4,7	4,3	6,4	6,2	4,7	4,8	5,5	5,1	5,0
	Jul	5,5	9,4	4,8	4,5	6,5	6,3	4,8	5,1	5,7	5,4	5,1
	Aug	5,4	9,4	4,8	4,4	6,2	6,2	4,8	4,8	5,6	5,3	5,2
	Sep	5,2	8,9	4,5	4,2	5,8	6,0	4,7	4,6	5,3	5,1	5,0
	Okt	5,0	8,7	4,4	4,2	5,9	5,8	4,5	4,5	5,2	5,0	4,9
	Nov	4,9	8,4	4,3	4,0	5,8	5,7	4,3	4,5	5,1	4,9	4,8
	Dez	4,9	8,7	4,4	4,0	6,0	5,7	4,3	4,5	5,1	5,0	4,9
2019	Jan	5,3	9,1	4,8	4,2	6,5	6,0	4,8	4,9	5,5	5,4	5,3
	Feb	5,2	9,3	4,8	4,2	6,3	6,0	4,7	4,9	5,5	5,3	5,3
	Mrz	5,0	9,0	4,8	4,0	6,2	5,8	4,6	4,6	5,3	5,1	5,1
	Apr	4,9	8,9	4,7	3,9	5,9	5,8	4,5	4,5	5,2	5,0	4,9
	Mai	4,9	8,8	4,6	4,0	5,7	5,8	4,4	4,4	5,1	5,0	4,9
	Jun	4,8	8,8	4,5	4,0	5,6	5,8	4,2	4,3	5,0	4,9	4,9
	Jul	5,0	8,8	4,6	4,1	5,8	6,0	4,5	4,6	5,2	5,1	5,0
	Aug	5,1	9,0	4,6	4,2	6,0	5,9	4,5	4,4	5,3	5,2	5,1
	Sep	4,8	8,6	4,3	3,9	5,8	5,5	4,3	4,1	5,0	4,9	4,9
	Okt	4,7	8,5	4,3	3,8	5,7	5,6	4,3	4,0	4,9	4,8	4,8
	Nov	4,5	8,3	4,1	3,7	5,7	5,5	4,2	4,0	4,8	4,8	4,8
	Dez	4,5	8,4	4,0	3,8	5,8	5,6	4,3	4,0	4,8	4,9	4,9
2020	Jan	4,8	8,9	4,3	4,1	6,4	5,9	4,5	4,4	5,2	5,3	5,3
	Feb	4,7	9,0	4,4	4,1	6,2	5,7	4,6	4,5	5,2	5,3	5,3
	Mrz	4,6	8,8	4,4	3,9	6,1	5,7	4,5	4,4	5,1	5,1	5,1
	Apr	5,3	9,9	5,0	4,3	7,0	6,1	5,1	4,9	5,7	5,7	5,8
	Mai	5,5	10,5	5,5	4,6	7,5	6,3	5,4	5,1	6,0	6,0	6,1
	Jun	5,6	10,6	5,5	4,7	7,5	6,4	5,4	5,2	6,1	6,0	6,2
	Jul	5,8	10,7	5,6	4,8	7,4	6,6	5,6	5,3	6,2	6,2	6,3
	Aug	6,0	10,9	5,7	5,0	7,5	6,7	5,8	5,6	6,4	6,3	6,4
	Sep	5,7	10,6	5,6	4,7	7,1	6,6	5,6	5,2	6,1	6,0	6,2
	Okt	5,6	10,2	5,4	4,6	6,9	6,4	5,5	4,9	6,0	5,8	6,0
	Nov	5,4	9,7	5,2	4,4	6,8	6,2	5,3	4,7	5,7	5,7	5,9
	Dez	5,4	9,5	5,2	4,3	6,9	6,1	5,2	4,8	5,7	5,7	5,9

Veränderung* zum	Kreisfreie Städte			Landkreise					Region BS	NDS	Bund
	BS	SZ	WOB	GF	GS	HE	PE	WF			
	1	2	3	4	5	6	7	8	9	10	11
Vormonat	+0,0	-0,2	+0,0	-0,1	+0,1	-0,1	-0,1	+0,1	-0,0	+0,0	+0,0
Vorjahresmonat	+0,9	+1,1	+1,2	+0,5	+1,1	+0,5	+0,9	+0,8	+0,9	+0,8	+1,0

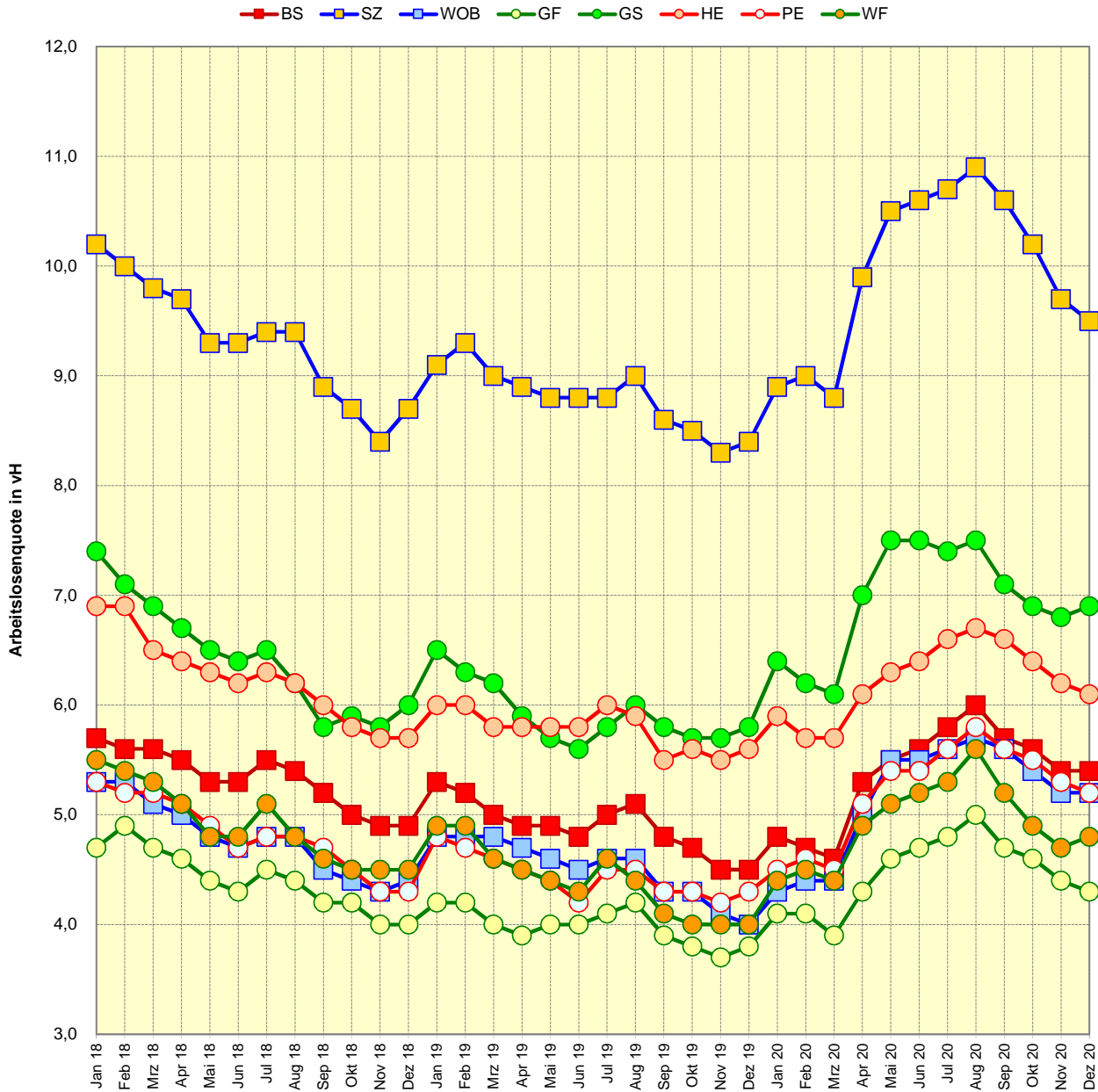
* in Prozentpunkten

Aktuelle Arbeitslosenquoten¹ in der Region Braunschweig Dezember 2020

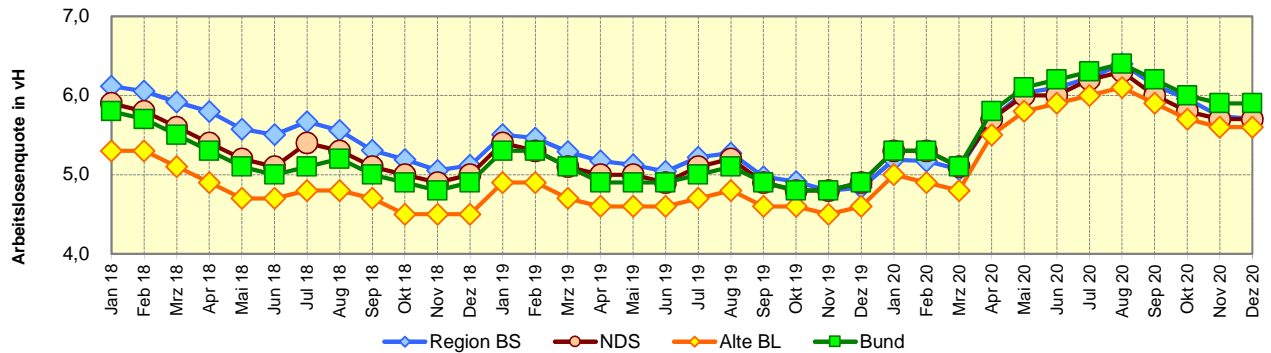


1) Arbeitslosenquote bezogen auf alle zivilen Erwerbsspersonen

Monatliche Entwicklung der Arbeitslosenquoten¹ in der Region Braunschweig

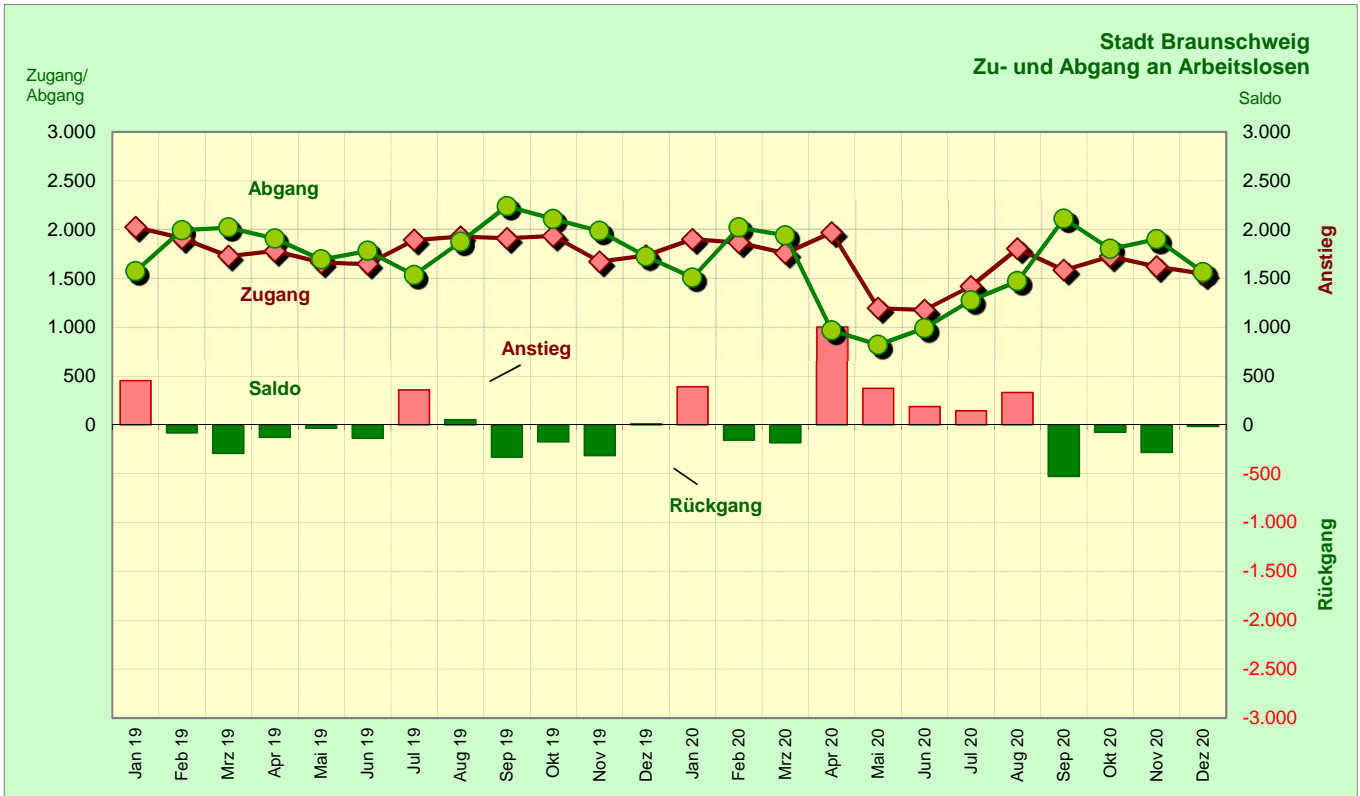


Monatliche Entwicklung der Arbeitslosenquoten¹



1) Arbeitslosenquote bezogen auf alle zivilen Erwerbspersonen

Zu- und Abgänge an Arbeitslosen

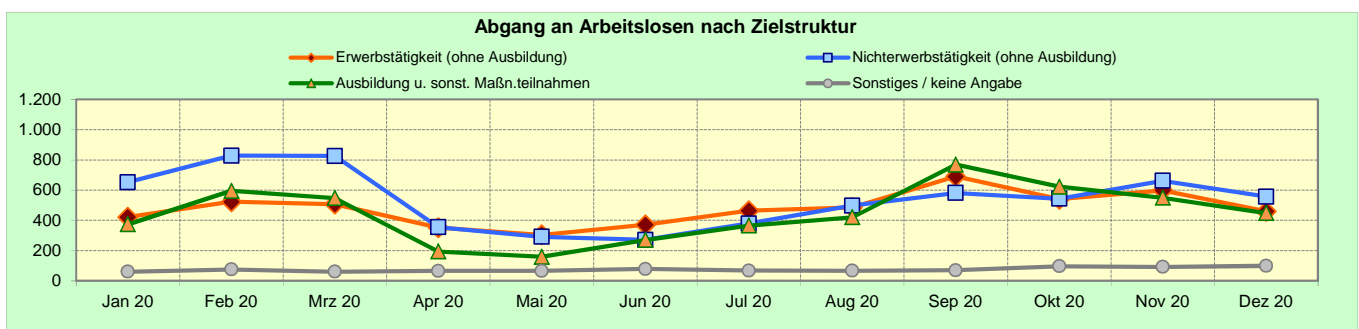
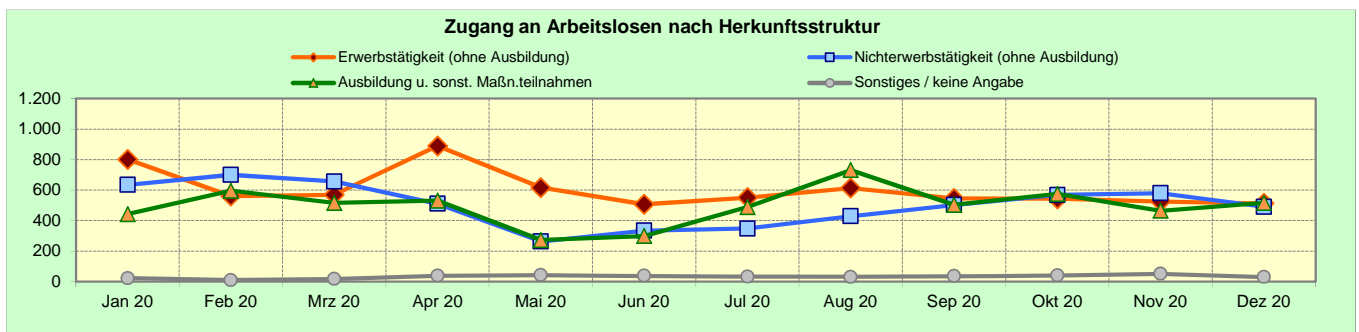


Stadt Braunschweig
Zu- und Abgänge in bzw. aus Arbeitslosigkeit

Monat	Zugang	Abgang	Saldo	Veränderung ggü. dem Vormonat / Vorjahr (abs.)			Veränderung ggü. dem Vorjahresmonat (abs.)		
				Zugang	Abgang	Saldo	Zugang	Abgang	Saldo
Jan 19	2.027	1.572	455	130	-320	450	27	101	-74
Feb 19	1.912	1.993	-81	-115	421	-536	-110	-133	23
Mrz 19	1.730	2.022	-292	-182	29	-211	-196	46	-242
Apr 19	1.781	1.909	-128	51	-113	164	-16	52	-68
Mai 19	1.662	1.694	-32	-119	-215	96	-119	-272	153
Jun 19	1.648	1.782	-134	-14	88	-102	62	121	-59
Jul 19	1.894	1.535	359	246	-247	493	-114	-208	94
Aug 19	1.928	1.873	55	34	338	-304	-23	-275	252
Sep 19	1.911	2.240	-329	-17	367	-384	172	228	-56
Okt 19	1.935	2.108	-173	24	-132	156	186	175	11
Nov 19	1.672	1.985	-313	-263	-123	-140	-174	-14	-160
Dez 19	1.735	1.725	10	63	-260	323	-162	-167	5
Jahr 2019	21.835	22.438	-603	-467	-346	-121	-	-	-
Jan 20	1.902	1.509	393	167	-216	383	-125	-63	-62
Feb 20	1.867	2.021	-154	-35	512	-547	-45	28	-73
Mrz 20	1.759	1.941	-182	-108	-80	-28	29	-81	110
Apr 20	1.970	967	1.003	211	-974	1.185	189	-942	1.131
Mai 20	1.196	820	376	-774	-147	-627	-466	-874	408
Jun 20	1.178	990	188	-18	170	-188	-470	-792	322
Jul 20	1.420	1.276	144	242	286	-44	-474	-259	-215
Aug 20	1.805	1.471	334	385	195	190	-123	-402	279
Sep 20	1.586	2.111	-525	-219	640	-859	-325	-129	-196
Okt 20	1.727	1.802	-75	141	-309	450	-208	-306	98
Nov 20	1.621	1.902	-281	-106	100	-206	-51	-83	32
Dez 20	1.550	1.564	-14	-71	-338	267	-185	-161	-24
Jahr 2020	19.581	18.374	1.207	-2.254	-4.064	1.810	-	-	-

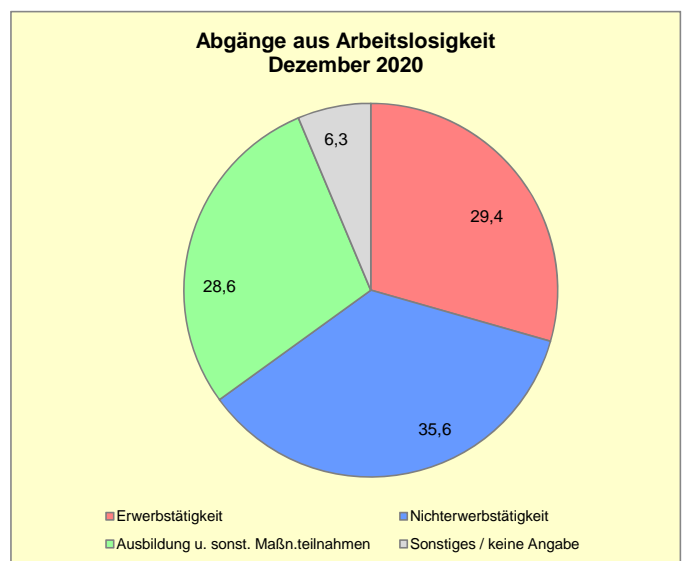
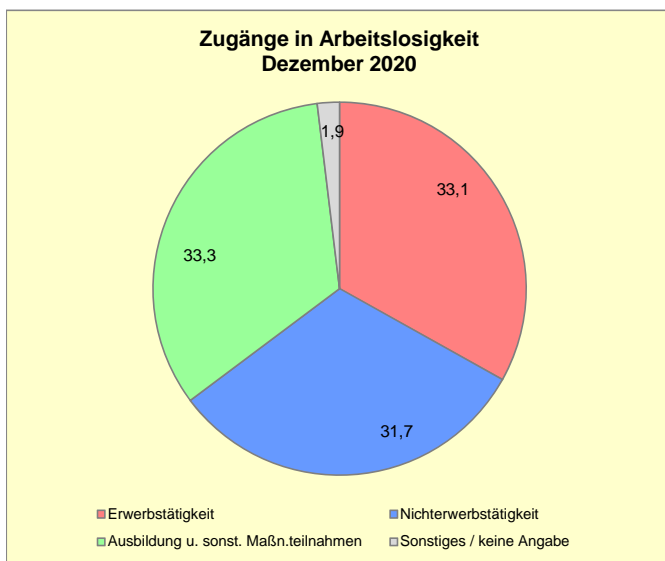
Zu- und Abgänge an Arbeitslosen nach Herkunftsstruktur

	2020											
	Jan	Feb	Mrz	Apr	Mai	Jun	Jul	Aug	Sep	Okt	Nov	Dez
Zugänge in Arbeitslosigkeit insg.	1.902	1.867	1.759	1.970	1.196	1.178	1.420	1.805	1.586	1.727	1.621	1.550
Erwerbstätigkeit (ohne Ausbildung)	801	561	569	890	617	507	551	614	545	543	525	513
davon:												
• Beschäftigung am 1. Arbeitsmarkt	746	521	535	790	563	479	504	581	512	512	483	492
• Beschäftigung am 2. Arbeitsmarkt	26	22	18	62	39	9	20	10	11	13	18	8
• sonstige Erwerbstätigkeit	29	18	16	38	15	19	27	23	22	18	24	13
dav.: Selbständigkeit	25	.	13	.	.	19	23	15	11	14	.	.
Nichterwerbstätigkeit (ohne Ausbildung)	635	700	657	511	263	334	348	429	502	568	580	491
davon:												
• Arbeitsunfähigkeit	453	502	486	352	148	200	213	237	275	329	333	288
• Mangelnde Verfügbarkeit	167	181	157	140	91	116	110	147	202	216	215	166
• sonstige Nichterwerbstätigkeit	15	17	14	19	24	18	25	45	25	23	32	37
Ausbildung u. sonst. Maßn.teilnahmen	443	596	516	531	273	299	489	731	503	575	465	516
davon:												
• Schule / Studium / schul. Ausbildung	27	37	53	83	37	53	56	144	86	124	81	46
• betriebl. / außerbetr. Ausbildung abgeschl.	36	79	46	28	20	24	57	141	37	27	31	42
• sonstige Ausbildung / Maßnahme	380	480	417	420	216	222	376	446	380	424	353	428
Sonstiges / keine Angabe	23	10	17	38	43	38	32	31	36	41	51	30
Abgänge aus Arbeitslosigkeit insg.	1.509	2.021	1.941	967	820	990	1.276	1.471	2.111	1.802	1.902	1.564
Erwerbstätigkeit (ohne Ausbildung)	422	523	507	352	304	371	464	485	691	540	598	460
davon:												
• Beschäftigung am 1. Arbeitsmarkt	378	470	454	329	289	342	357	436	646	499	555	422
• Beschäftigung am 2. Arbeitsmarkt	24	38	26	8	3	.	75	29	29	15	19	9
• sonstige Erwerbstätigkeit	20	15	27	15	12	.	32	20	16	26	24	29
dav.: Selbständigkeit	.	.	23	11	12	.	.	.	13	19	21	.
Nichterwerbstätigkeit (ohne Ausbildung)	652	828	826	355	291	271	379	498	581	543	662	557
davon:												
• Arbeitsunfähigkeit	433	576	546	230	170	146	195	271	328	322	370	310
• fehlende Verfügbarkeit / Mitwirkung	191	213	232	93	56	69	129	186	194	179	214	173
• sonstige Nichterwerbstätigkeit	28	39	48	32	65	56	55	41	59	42	78	74
Ausbildung u. sonst. Maßn.teilnahmen	374	595	548	194	159	270	365	421	769	623	550	448
davon:												
• Schule / Studium / schul. Ausbildung	7	14	8	11	9	.	.	23	105	100	55	18
• betriebl. / außerbetr. Ausbildung abgeschl.	6	4	13	6	-	.	.	58	95	22	6	10
• sonstige Ausbildung / Maßnahme	361	577	527	177	150	262	356	340	569	501	489	420
Sonstiges / keine Angabe	61	75	60	66	66	78	68	67	70	96	92	99

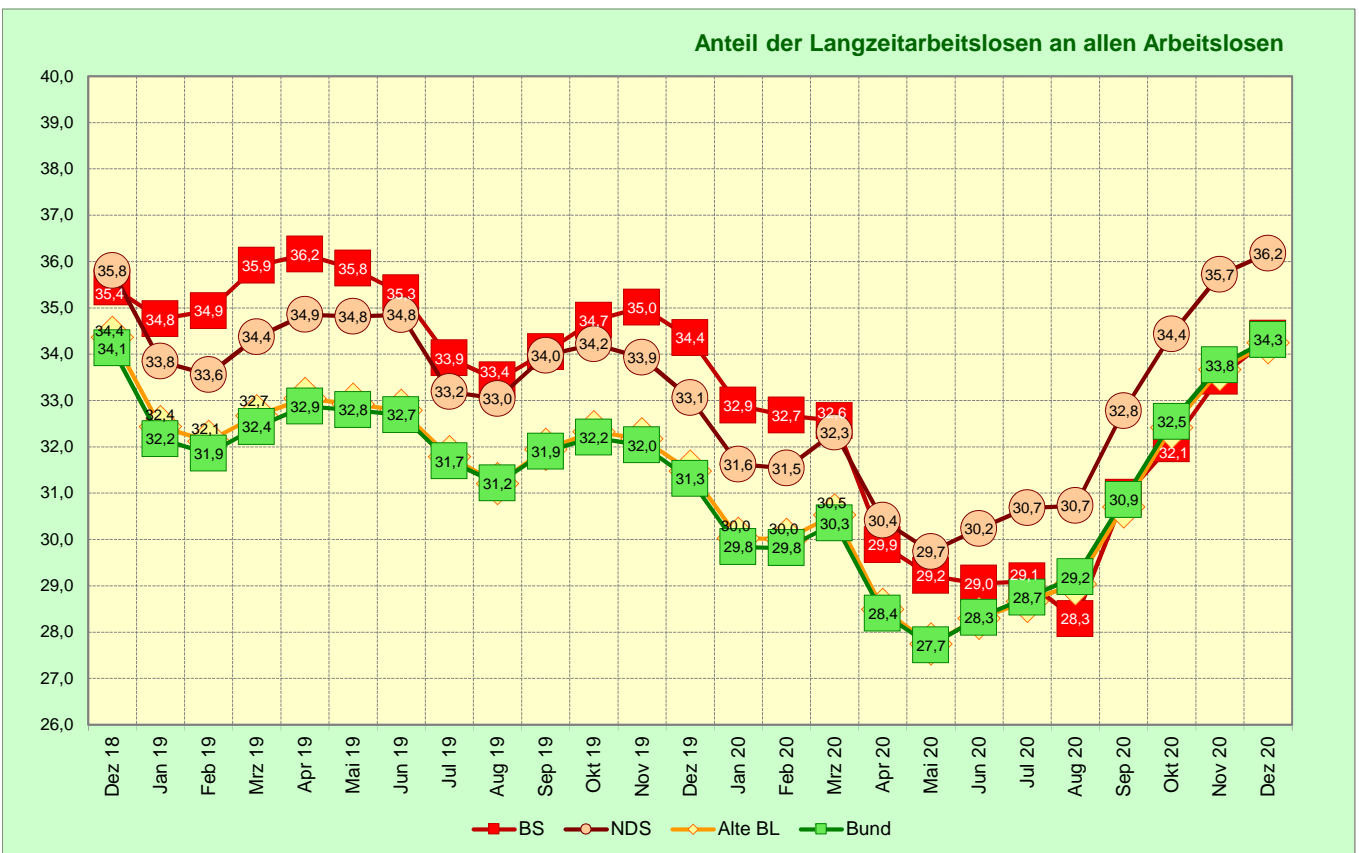
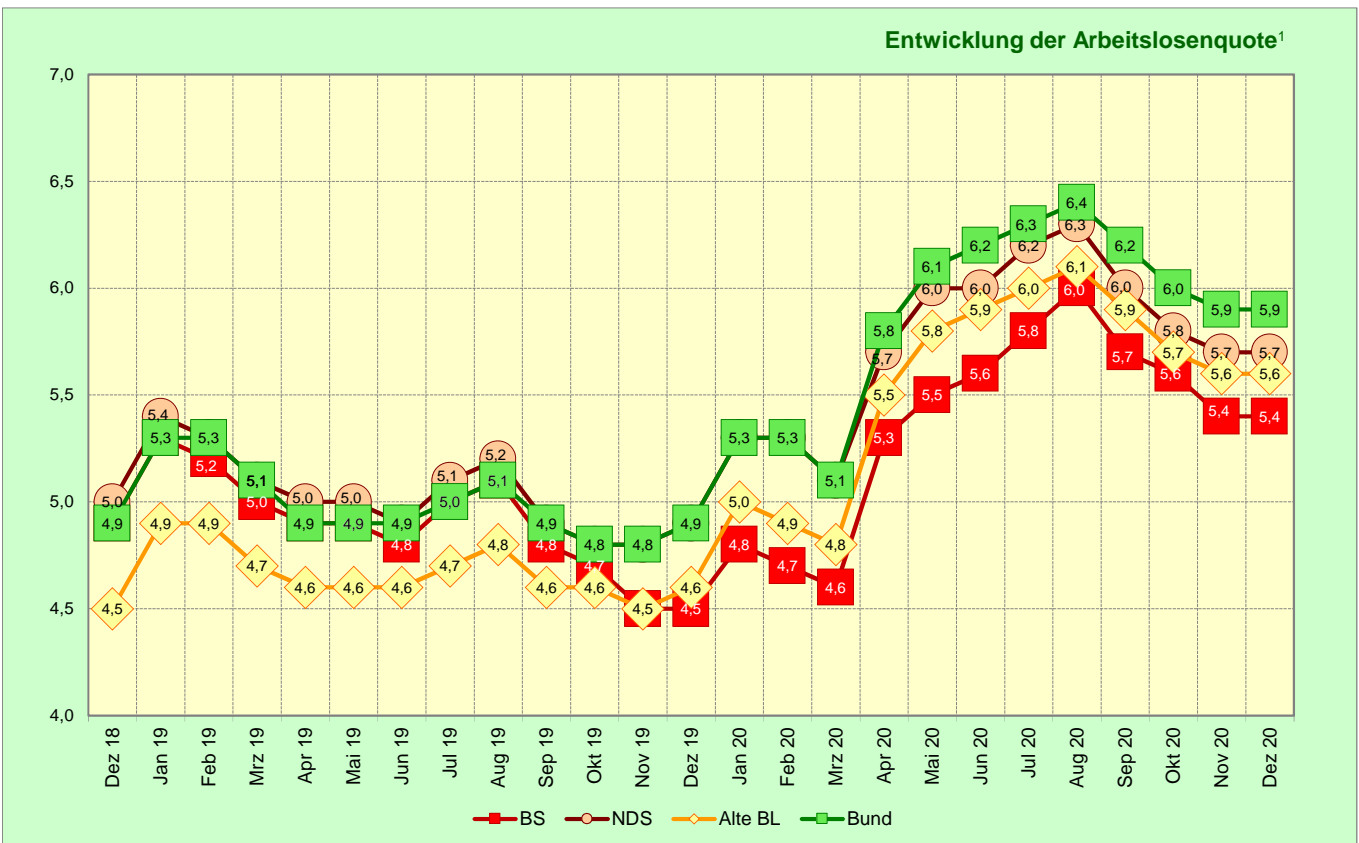


Zu- und Abgänge an Arbeitslosen nach Herkunftsstruktur

	Anteil an den Zu- und Abgängen insgesamt (%)											
	2020											
	Jan	Feb	Mrz	Apr	Mai	Jun	Jul	Aug	Sep	Okt	Nov	Dez
Zugänge in Arbeitslosigkeit insg.												
Erwerbstätigkeit (ohne Ausbildung)	42,1	30,0	32,3	45,2	51,6	43,0	38,8	34,0	34,4	31,4	32,4	33,1
davon:												
• Beschäftigung am 1. Arbeitsmarkt	39,2	27,9	30,4	40,1	47,1	40,7	35,5	32,2	32,3	29,6	29,8	31,7
• Beschäftigung am 2. Arbeitsmarkt	1,4	1,2	1,0	3,1	3,3	0,8	1,4	0,6	0,7	0,8	1,1	0,5
• sonstige Erwerbstätigkeit	1,5	1,0	0,9	1,9	1,3	1,6	1,9	1,3	1,4	1,0	1,5	0,8
dav.: Selbständigkeit	1,3	.	0,7	.	.	1,6	1,6	0,8	0,7	0,8	.	.
Nichterwerbstätigkeit (ohne Ausbildung)	33,4	37,5	37,4	25,9	22,0	28,4	24,5	23,8	31,7	32,9	35,8	31,7
davon:												
• Arbeitsunfähigkeit	23,8	26,9	27,6	17,9	12,4	17,0	15,0	13,1	17,3	19,1	20,5	18,6
• Mangelnde Verfügbarkeit	8,8	9,7	8,9	7,1	7,6	9,8	7,7	8,1	12,7	12,5	13,3	10,7
• sonstige Nichterwerbstätigkeit	0,8	0,9	0,8	1,0	2,0	1,5	1,8	2,5	1,6	1,3	2,0	2,4
Ausbildung u. sonst. Maßn.teilnahmen	23,3	31,9	29,3	27,0	22,8	25,4	34,4	40,5	31,7	33,3	28,7	33,3
davon:												
• Schule / Studium / schul. Ausbildung	1,4	2,0	3,0	4,2	3,1	4,5	3,9	8,0	5,4	7,2	5,0	3,0
• betriebl. / außerbetr. Ausbildung abgeschl.	1,9	4,2	2,6	1,4	1,7	2,0	4,0	7,8	2,3	1,6	1,9	2,7
• sonstige Ausbildung / Maßnahme	20,0	25,7	23,7	21,3	18,1	18,8	26,5	24,7	24,0	24,6	21,8	27,6
Sonstiges / keine Angabe	1,2	0,5	1,0	1,9	3,6	3,2	2,3	1,7	2,3	2,4	3,1	1,9
Abgänge aus Arbeitslosigkeit insg.												
Erwerbstätigkeit (ohne Ausbildung)	28,0	25,9	26,1	36,4	37,1	37,5	36,4	33,0	32,7	30,0	31,4	29,4
davon:												
• Beschäftigung am 1. Arbeitsmarkt	25,0	23,3	23,4	34,0	35,2	34,5	28,0	29,6	30,6	27,7	29,2	27,0
• Beschäftigung am 2. Arbeitsmarkt	1,6	1,9	1,3	0,8	0,4	.	5,9	2,0	1,4	0,8	1,0	0,6
• sonstige Erwerbstätigkeit	1,3	0,7	1,4	1,6	1,5	.	2,5	1,4	0,8	1,4	1,3	1,9
dav.: Selbständigkeit	.	.	1,2	1,1	1,5	.	.	.	0,6	1,1	1,1	.
Nichterwerbstätigkeit (ohne Ausbildung)	43,2	41,0	42,6	36,7	35,5	27,4	29,7	33,9	27,5	30,1	34,8	35,6
davon:												
• Arbeitsunfähigkeit	28,7	28,5	28,1	23,8	20,7	14,7	15,3	18,4	15,5	17,9	19,5	19,8
• fehlende Verfügbarkeit / Mitwirkung	12,7	10,5	12,0	9,6	6,8	7,0	10,1	12,6	9,2	9,9	11,3	11,1
• sonstige Nichterwerbstätigkeit	1,9	1,9	2,5	3,3	7,9	5,7	4,3	2,8	2,8	2,3	4,1	4,7
Ausbildung u. sonst. Maßn.teilnahmen	24,8	29,4	28,2	20,1	19,4	27,3	28,6	28,6	36,4	34,6	28,9	28,6
davon:												
• Schule / Studium / schul. Ausbildung	0,5	0,7	0,4	1,1	1,1	.	.	1,6	5,0	5,5	2,9	1,2
• betriebl. / außerbetr. Ausbildung abgeschl.	0,4	0,2	0,7	0,6	-	.	.	3,9	4,5	1,2	0,3	0,6
• sonstige Ausbildung / Maßnahme	23,9	28,6	27,2	18,3	18,3	26,5	27,9	23,1	27,0	27,8	25,7	26,9
Sonstiges / keine Angabe	4,0	3,7	3,1	6,8	8,0	7,9	5,3	4,6	3,3	5,3	4,8	6,3

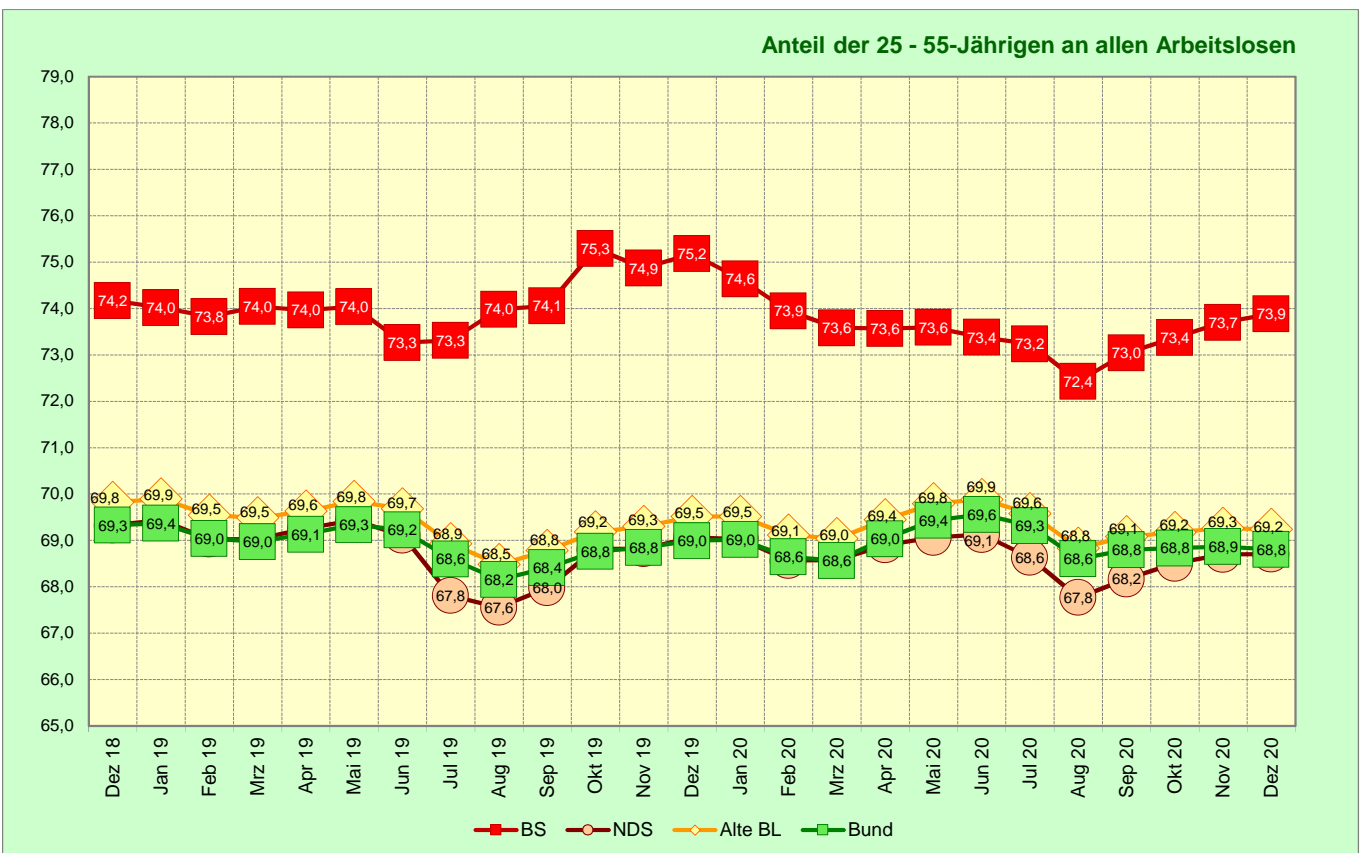
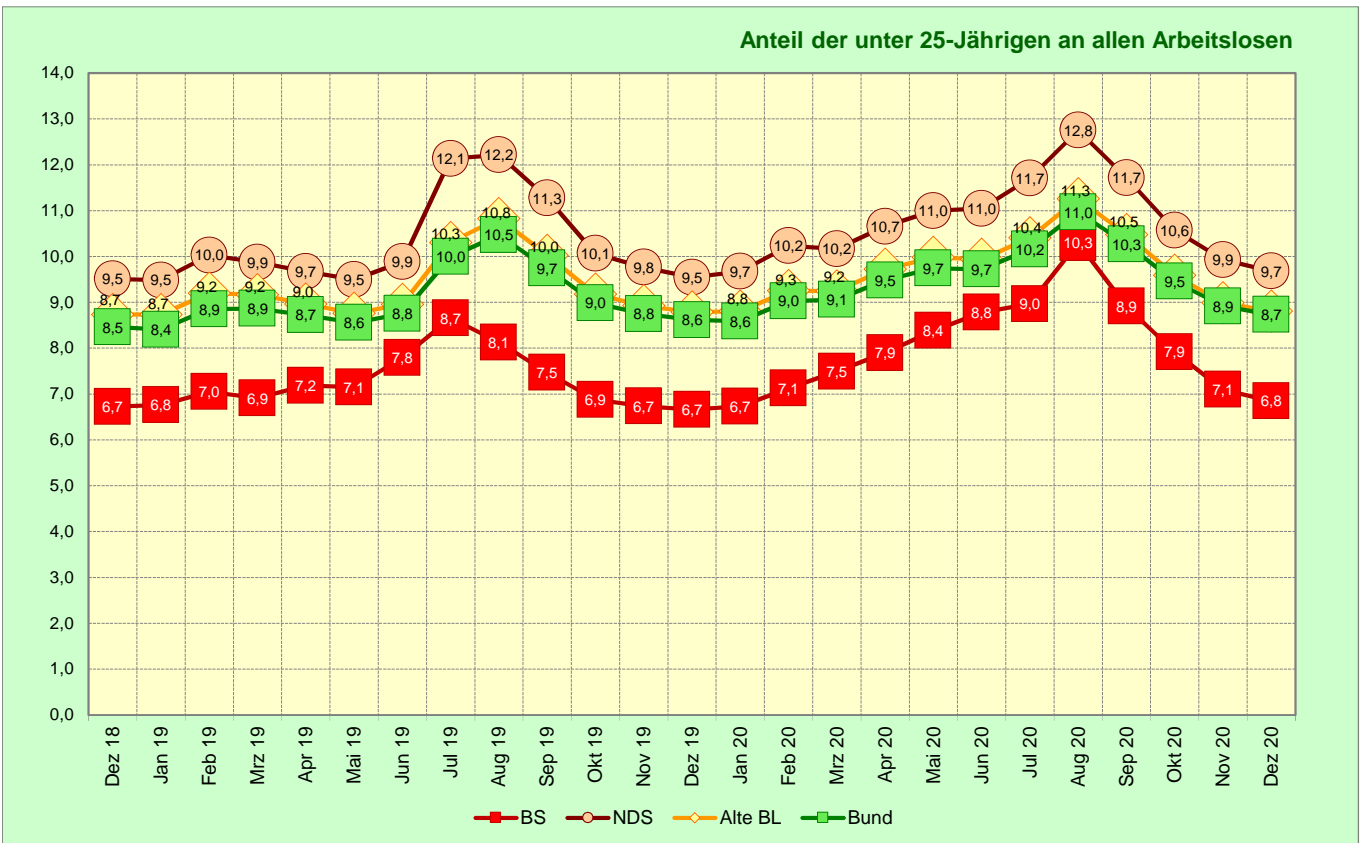


Arbeitsmarktentwicklung in Braunschweig 2019 und 2020

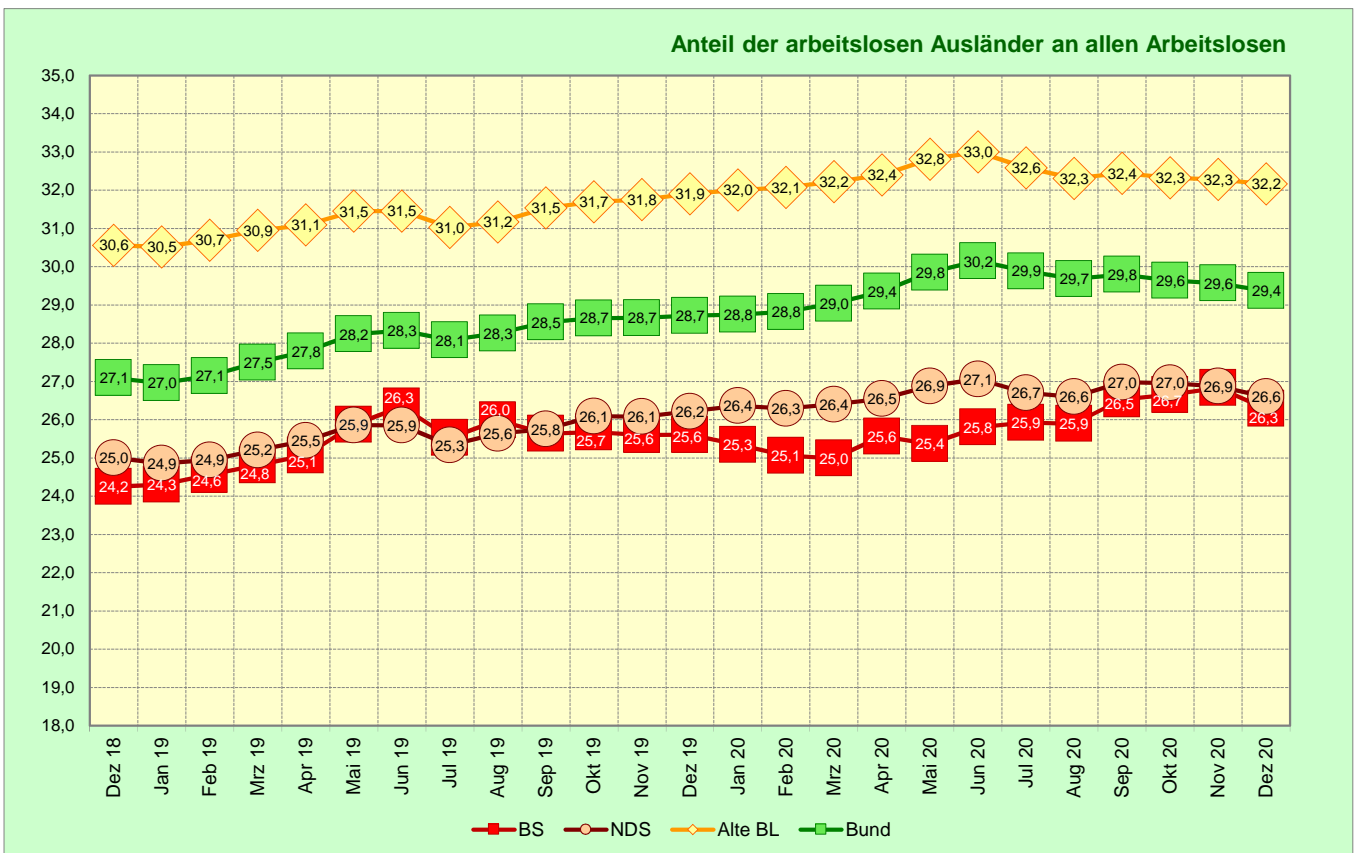
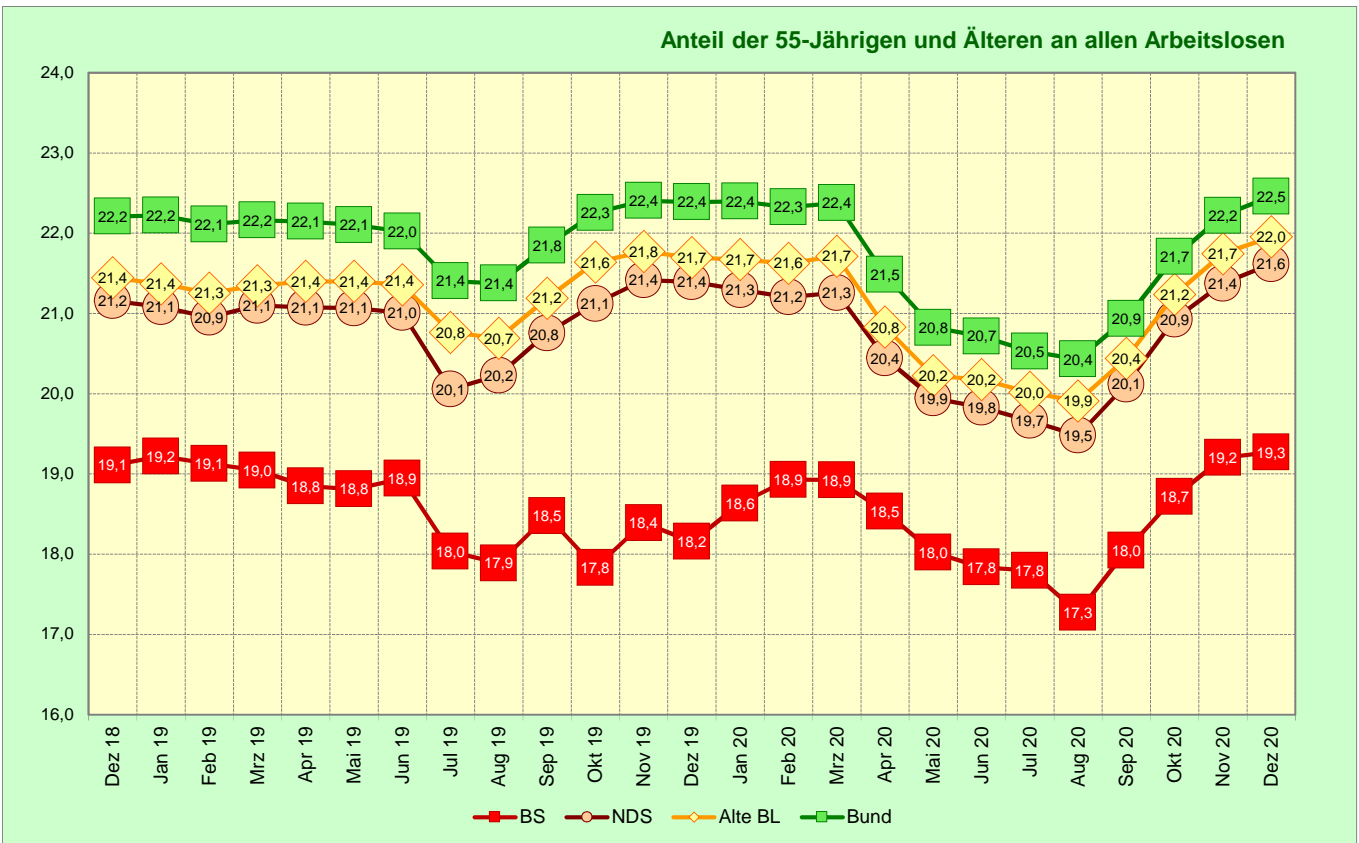


1) Arbeitslosenquote bezogen auf alle zivilen Erwerbspersonen

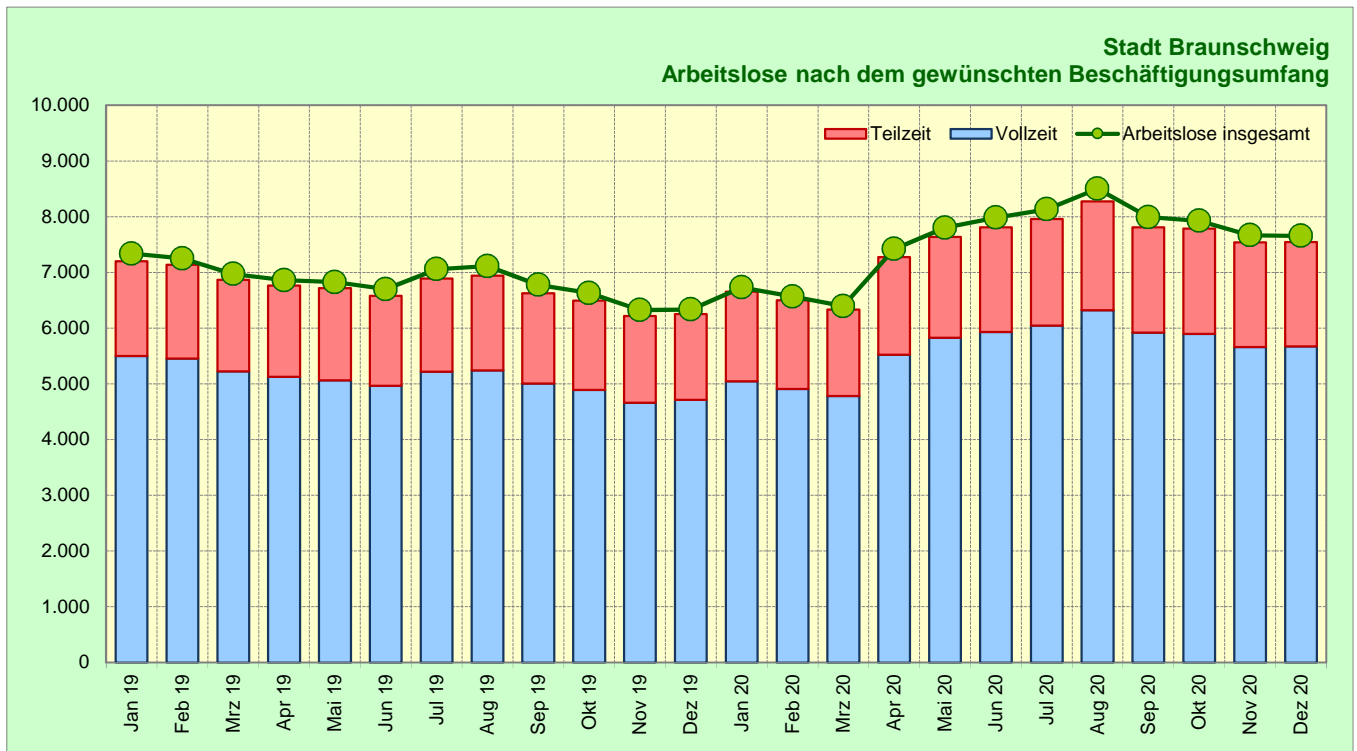
Arbeitsmarktentwicklung in Braunschweig 2019 und 2020



Arbeitsmarktentwicklung in Braunschweig 2019 und 2020



Arbeitsmarktentwicklung in Braunschweig 2019 und 2020

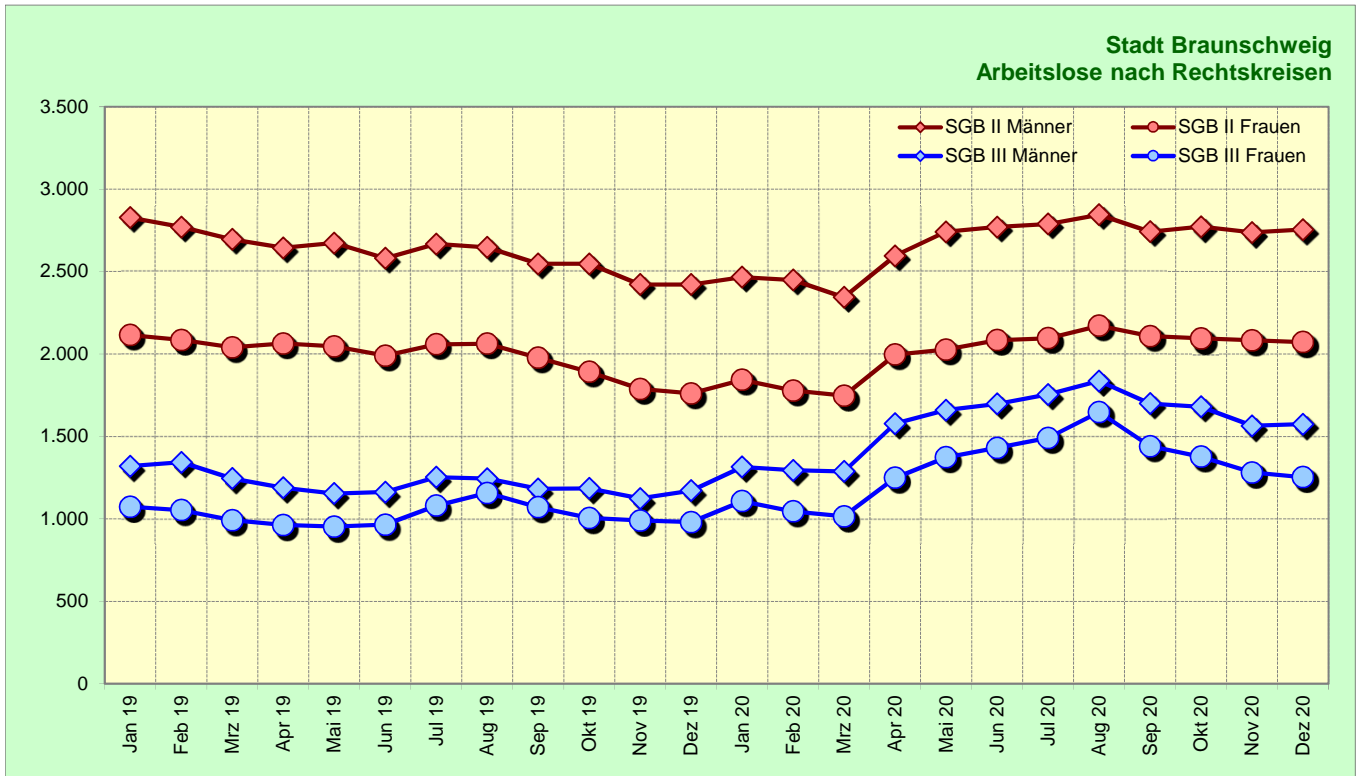


Stadt Braunschweig
Arbeitslose nach dem gewünschten Beschäftigungsumfang 2019 und 2020

Monat	Arbeitslose			Anteil an Alo insg. (%)		Veränderung ggü. dem Vormonat (abs.)			Veränderung ggü. dem Vorjahresmonat (abs.)		
	Insgesamt	darunter*		Vollzeit	Teilzeit	Insgesamt	Vollzeit	Teilzeit	Insgesamt	Vollzeit	Teilzeit
		Vollzeit	Teilzeit								
Jan 19	7.336	5.499	1.703	75,0	23,2	449	377	61	-477	-331	-154
Feb 19	7.251	5.451	1.687	75,2	23,3	-85	-48	-16	-458	-329	-126
Mrz 19	6.973	5.222	1.646	74,9	23,6	-278	-229	-41	-685	-515	-160
Apr 19	6.860	5.126	1.636	74,7	23,8	-113	-96	-10	-755	-576	-176
Mai 19	6.826	5.062	1.658	74,2	24,3	-34	-64	22	-601	-454	-127
Jun 19	6.699	4.965	1.617	74,1	24,1	-127	-97	-41	-672	-499	-170
Jul 19	7.059	5.216	1.676	73,9	23,7	360	251	59	-588	-495	-121
Aug 19	7.111	5.244	1.699	73,7	23,9	52	28	23	-345	-294	-98
Sep 19	6.776	5.005	1.622	73,9	23,9	-335	-239	-77	-416	-333	-98
Okt 19	6.629	4.891	1.600	73,8	24,1	-147	-114	-22	-396	-310	-92
Nov 19	6.324	4.661	1.557	73,7	24,6	-305	-230	-43	-543	-450	-87
Dez 19	6.334	4.714	1.540	74,4	24,3	10	53	-17	-553	-408	-102
Jan 20	6.731	5.043	1.610	74,9	23,9	397	329	70	-605	-456	-93
Feb 20	6.567	4.908	1.590	74,7	24,2	-164	-135	-20	-684	-543	-97
Mrz 20	6.394	4.784	1.546	74,8	24,2	-173	-124	-44	-579	-438	-100
Apr 20	7.420	5.523	1.752	74,4	23,6	1.026	739	206	560	397	116
Mai 20	7.801	5.825	1.811	74,7	23,2	381	302	59	975	763	153
Jun 20	7.983	5.933	1.877	74,3	23,5	182	108	66	1.284	968	260
Jul 20	8.131	6.045	1.911	74,3	23,5	148	112	34	1.072	829	235
Aug 20	8.499	6.323	1.952	74,4	23,0	368	278	41	1.388	1.079	253
Sep 20	7.990	5.919	1.887	74,1	23,6	-509	-404	-65	1.214	914	265
Okt 20	7.924	5.895	1.892	74,4	23,9	-66	-24	5	1.295	1.004	292
Nov 20	7.666	5.660	1.878	73,8	24,5	-258	-235	-14	1.342	999	321
Dez 20	7.654	5.671	1.875	74,1	24,5	-12	11	-3	1.320	957	335

*) Für die verbleibende Personengruppe liegt keine Angabe zur gewünschten Arbeitszeit vor.

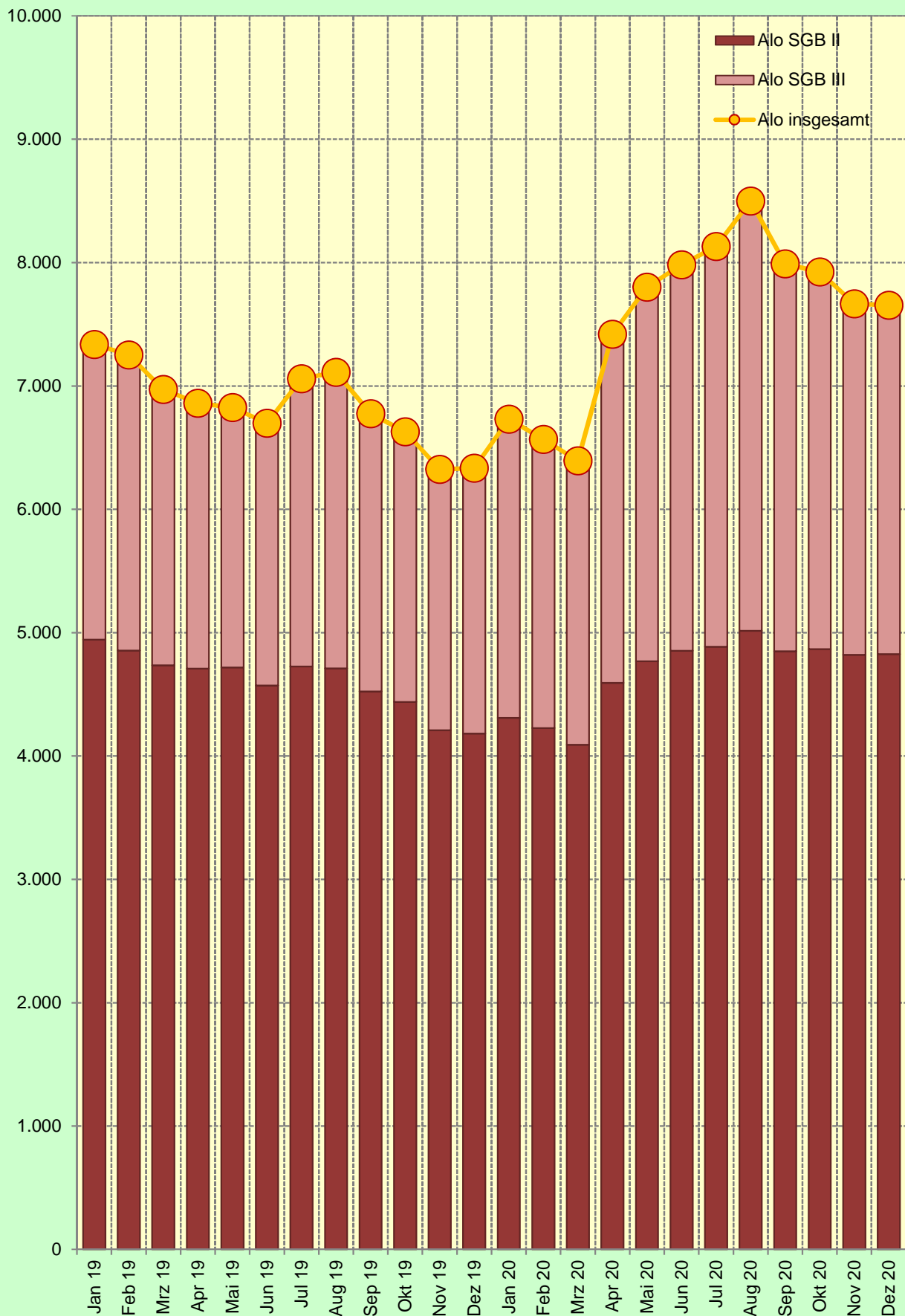
Arbeitsmarktentwicklung in Braunschweig 2019 und 2020



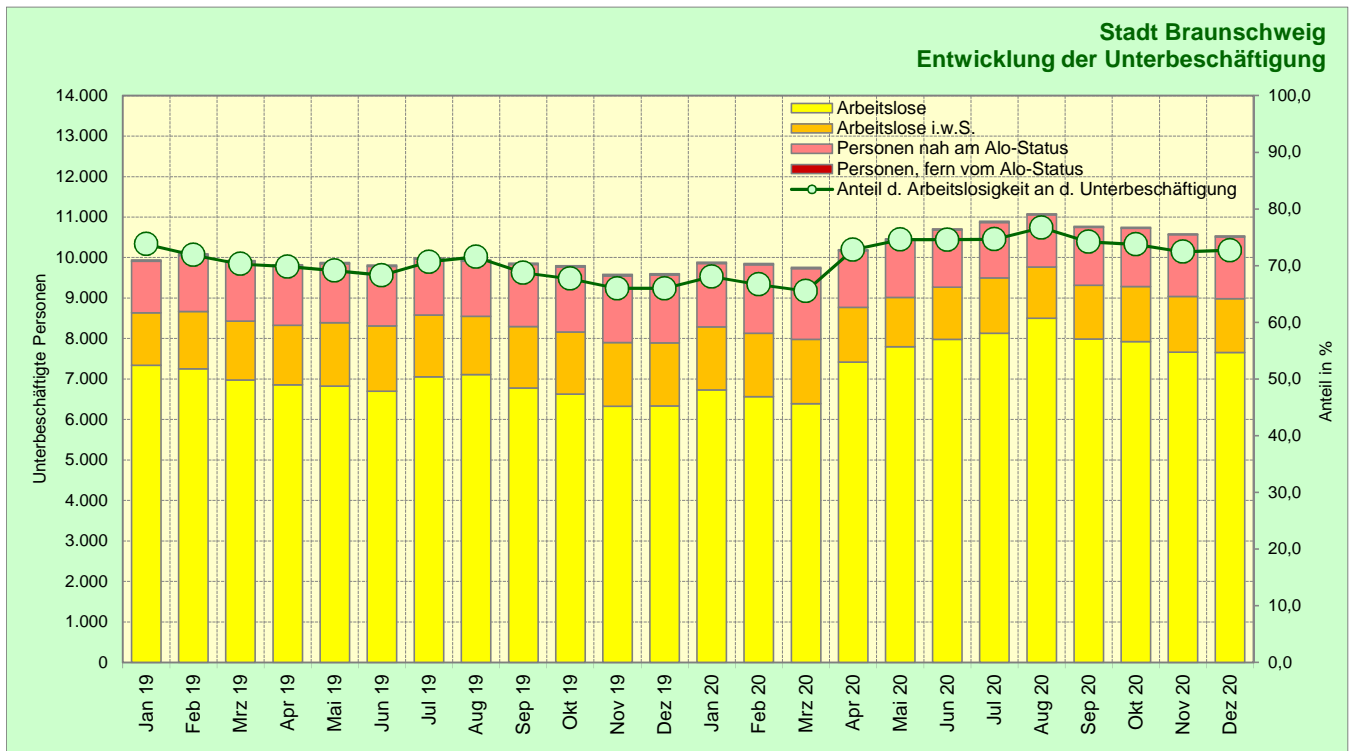
Stadt Braunschweig
Arbeitslose nach Rechtskreisen 2019 und 2020

Monat	SGB II (Jobcenter BS)			SGB III (BA)			SGB II und SGB III		
	Männer	Frauen	Insgesamt	Männer	Frauen	Insgesamt	Männer	Frauen	Insgesamt
Jan 19	2.828	2.115	4.943	1.320	1.073	2.393	4.148	3.188	7.336
Feb 19	2.770	2.085	4.855	1.343	1.053	2.396	4.113	3.138	7.251
Mrz 19	2.696	2.040	4.736	1.245	992	2.237	3.941	3.032	6.973
Apr 19	2.644	2.064	4.708	1.189	963	2.152	3.833	3.027	6.860
Mai 19	2.673	2.046	4.719	1.154	953	2.107	3.827	2.999	6.826
Jun 19	2.581	1.990	4.571	1.163	965	2.128	3.744	2.955	6.699
Jul 19	2.667	2.059	4.726	1.253	1.080	2.333	3.920	3.139	7.059
Aug 19	2.647	2.063	4.710	1.244	1.157	2.401	3.891	3.220	7.111
Sep 19	2.547	1.977	4.524	1.182	1.070	2.252	3.729	3.047	6.776
Okt 19	2.547	1.892	4.439	1.185	1.005	2.190	3.732	2.897	6.629
Nov 19	2.422	1.788	4.210	1.124	990	2.114	3.546	2.778	6.324
Dez 19	2.422	1.761	4.183	1.171	980	2.151	3.593	2.741	6.334
Jan 20	2.466	1.843	4.309	1.315	1.107	2.422	3.781	2.950	6.731
Feb 20	2.449	1.778	4.227	1.295	1.045	2.340	3.744	2.823	6.567
Mrz 20	2.344	1.747	4.091	1.288	1.015	2.303	3.632	2.762	6.394
Apr 20	2.596	1.997	4.593	1.578	1.249	2.827	4.174	3.246	7.420
Mai 20	2.741	2.027	4.768	1.660	1.373	3.033	4.401	3.400	7.801
Jun 20	2.770	2.084	4.854	1.698	1.431	3.129	4.468	3.515	7.983
Jul 20	2.789	2.096	4.885	1.755	1.491	3.246	4.544	3.587	8.131
Aug 20	2.845	2.171	5.016	1.836	1.647	3.483	4.681	3.818	8.499
Sep 20	2.742	2.108	4.850	1.700	1.440	3.140	4.442	3.548	7.990
Okt 20	2.772	2.095	4.867	1.680	1.377	3.057	4.452	3.472	7.924
Nov 20	2.737	2.083	4.820	1.565	1.281	2.846	4.302	3.364	7.666
Dez 20	2.755	2.072	4.827	1.574	1.253	2.827	4.329	3.325	7.654

Entwicklung der Zahl der Arbeitslosen nach Rechtskreisen im Monatsverlauf
2019 - 2020



Entwicklung der Unterbeschäftigung in Braunschweig 2019 und 2020



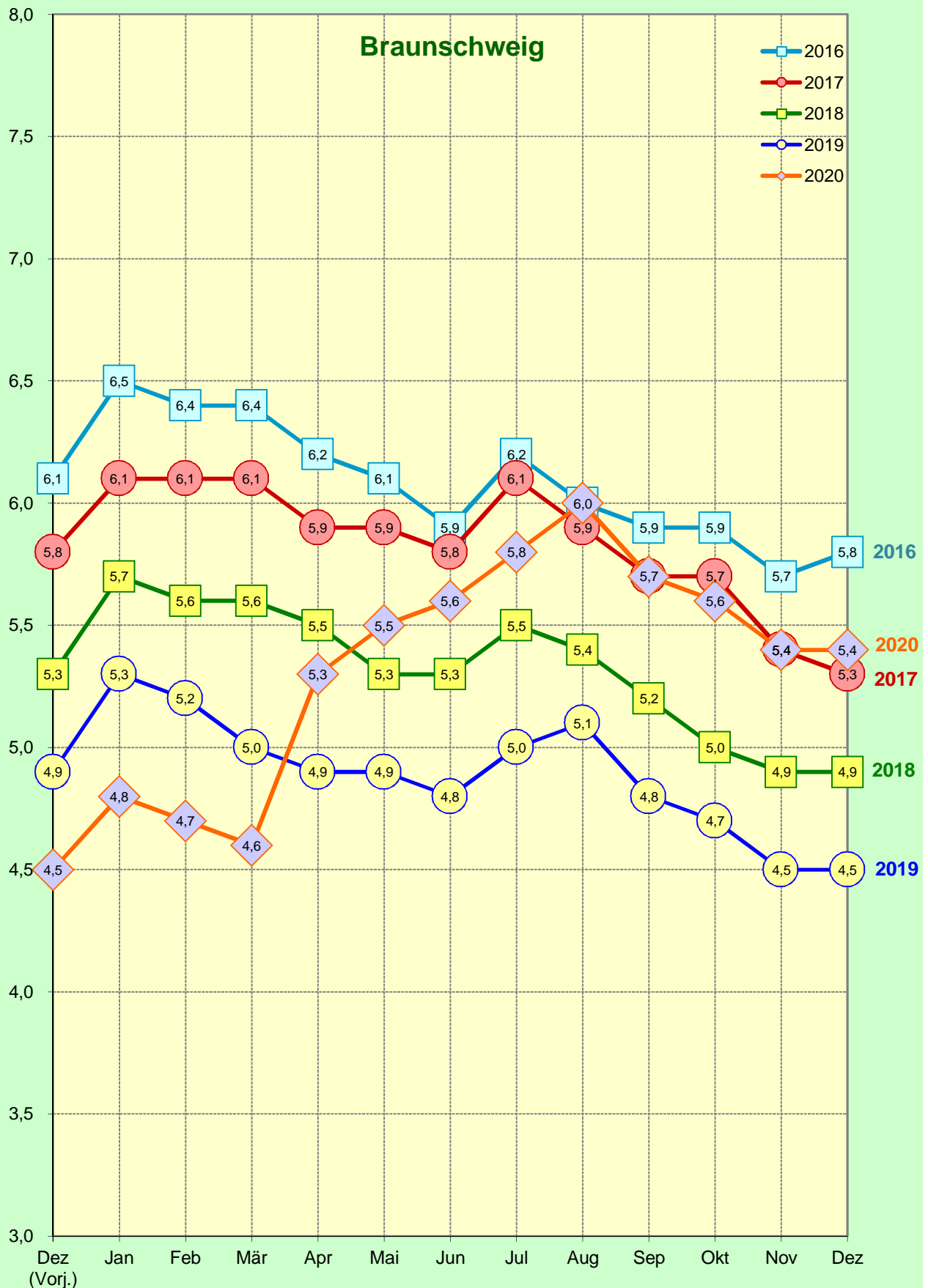
Stadt Braunschweig
Komponenten der Unterbeschäftigung 2019 und 2020 ¹⁾

Monat	Unterbeschäftigung im engeren Sinne			außerdem		Unterbeschäftigung insgesamt (ohne Kurzarbeit, Spalten 1+2+3+4)	Unterbeschäftigungsquote ²⁾ (in %)	Anteil der Arbeitslosigkeit an der Unterbeschäftigung (in %)
	Arbeitslosigkeit im weiteren Sinne		Personen, nah am Arbeitslosenstatus	Personen, die fern vom Arbeitslosenstatus sind, in gesamtwirt. entlastenden Maßnahmen				
	Arbeitslose	Arbeitslose im weiteren Sinne						
	Arbeitslosenkriterien gemäß § 16 SGB III	(Maßn. zur Aktivierung u. berufl. Eingliederung, Regelung f. Ältere § 53a SGB II)	(u.a. Maßnahmen zur berufl. Weiterbildung, Arbeitsgelegenheiten, Fremdförderung)	(Gründungszuschuss; Einstiegsgehalt - Variante: Selbständigkeit, Altersteilzeit)				
1	2	3	4		5	6	7	
Jan 19	7.336	1.298	1.273	35		9.943	7,0	73,8
Feb 19	7.251	1.414	1.389	35		10.088	7,1	71,9
Mrz 19	6.973	1.457	1.464	29		9.923	7,0	70,3
Apr 19	6.860	1.465	1.468	33		9.827	7,0	69,8
Mai 19	6.826	1.565	1.456	32		9.879	6,9	69,1
Jun 19	6.699	1.613	1.468	32		9.811	6,9	68,3
Jul 19	7.059	1.525	1.378	30		9.992	7,0	70,6
Aug 19	7.111	1.438	1.364	30		9.942	7,0	71,5
Sep 19	6.776	1.522	1.530	31		9.859	6,9	68,7
Okt 19	6.629	1.531	1.608	27		9.795	6,9	67,7
Nov 19	6.324	1.575	1.650	36		9.585	6,7	66,0
Dez 19	6.334	1.563	1.669	34		9.600	6,7	66,0
Jan 20	6.731	1.558	1.568	32		9.889	6,9	68,1
Feb 20	6.567	1.560	1.696	27		9.850	6,9	66,7
Mrz 20	6.394	1.588	1.748	28		9.758	6,8	65,5
Apr 20	7.420	1.347	1.400	25		10.192	7,1	72,8
Mai 20	7.801	1.213	1.418	28		10.460	7,3	74,6
Jun 20	7.983	1.282	1.417	28		10.710	7,4	74,5
Jul 20	8.131	1.368	1.370	25		10.894	7,6	74,6
Aug 20	8.499	1.271	1.284	26		11.080	7,7	76,7
Sep 20	7.990	1.330	1.425	24		10.769	7,5	74,2
Okt 20	7.924	1.359	1.439	24		10.746	7,5	73,7
Nov 20	7.666	1.377	1.519	20		10.582	7,3	72,4
Dez 20	7.654	1.327	1.531	19		10.531	7,3	72,7

1) Am aktuellen Rand vorläufige und hochgerechnete Werte.

2) Zahl der Unterbeschäftigten bezogen auf die Summe der Unterbeschäftigten und aller zivilen Erwerbspersonen (sog. erweiterte Bezugsgröße aller ziv. EP).

Entwicklung der Arbeitslosenquote¹ im Monatsverlauf
2016 - 2020

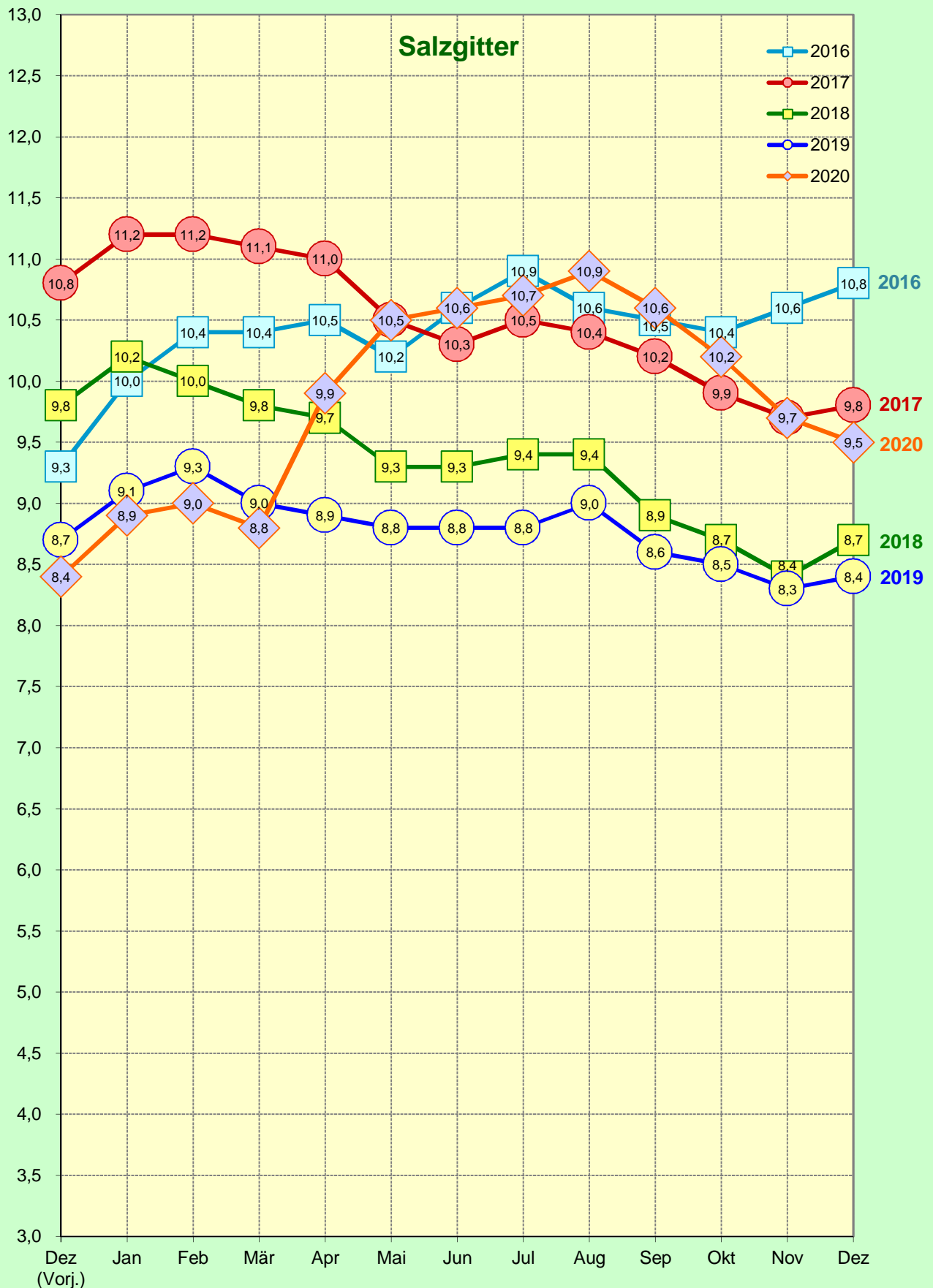


Quelle: Bundesagentur für Arbeit (BA)

1) Arbeitslosenquote bez. auf alle zivilen Erwerbspersonen

Anm.: Daten beziehen sich auf die kreisfreie Stadt Braunschweig

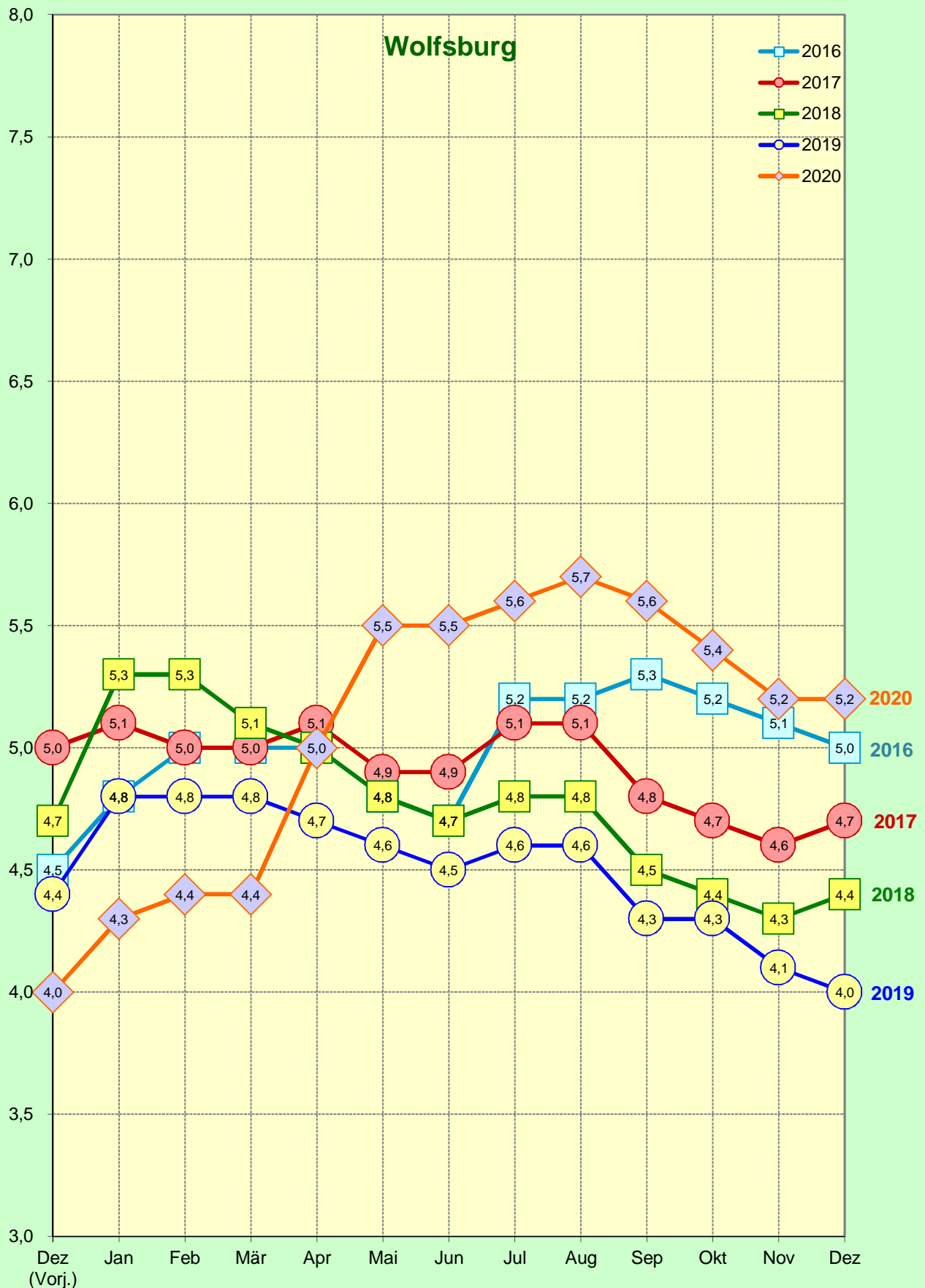
Entwicklung der Arbeitslosenquote¹ im Monatsverlauf
2016 - 2020



Quelle: Bundesagentur für Arbeit (BA)

1) Arbeitslosenquote bez. auf alle zivilen Erwerbspersonen
Anm.: Daten beziehen sich auf die kreisfreie Stadt Salzgitter

Entwicklung der Arbeitslosenquote¹ im Monatsverlauf
2016 - 2020

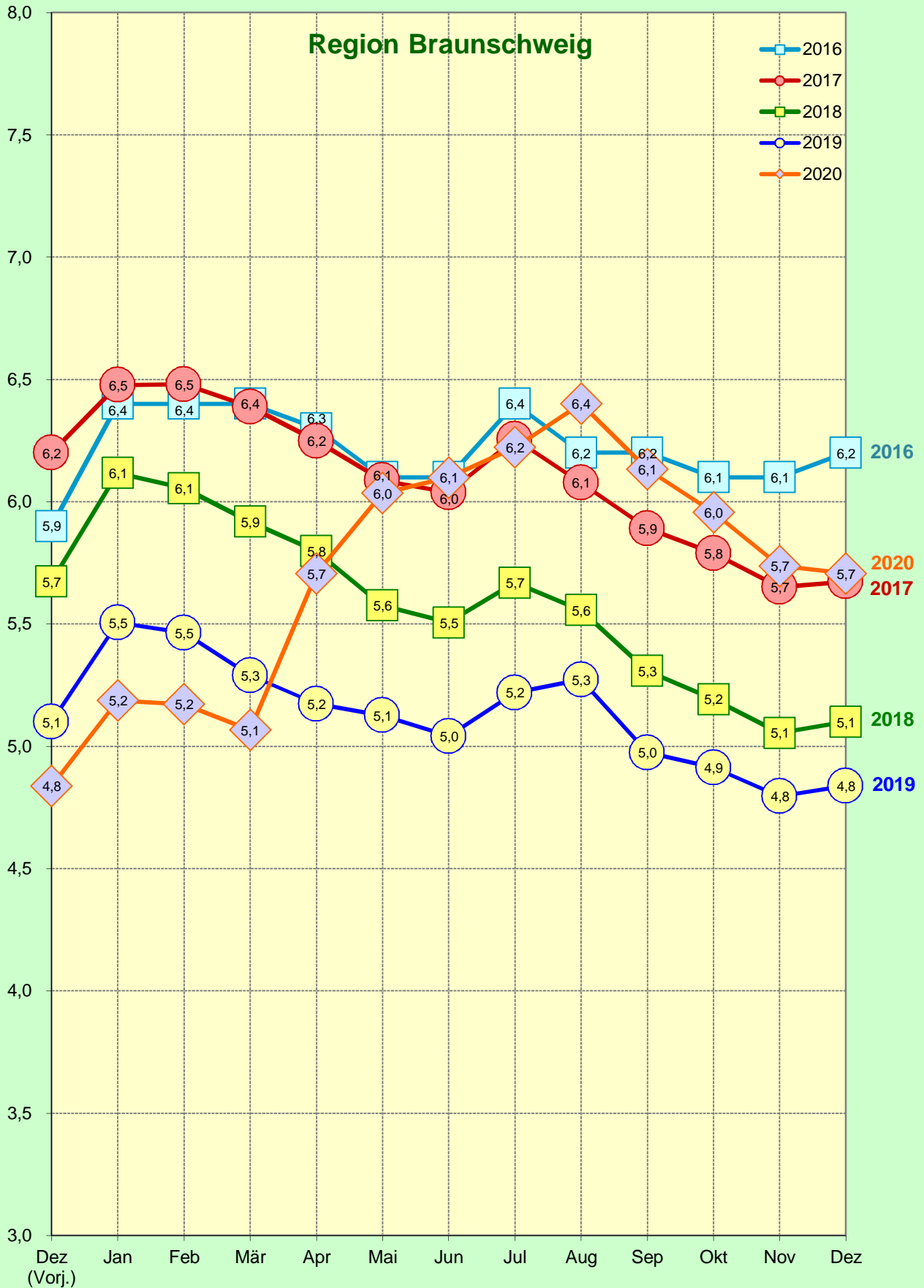


Quelle: Bundesagentur für Arbeit (BA)

1) Arbeitslosenquote bez. auf alle zivilen Erwerbspersonen

Anm.: Daten beziehen sich auf die kreisfreie Stadt Wolfsburg

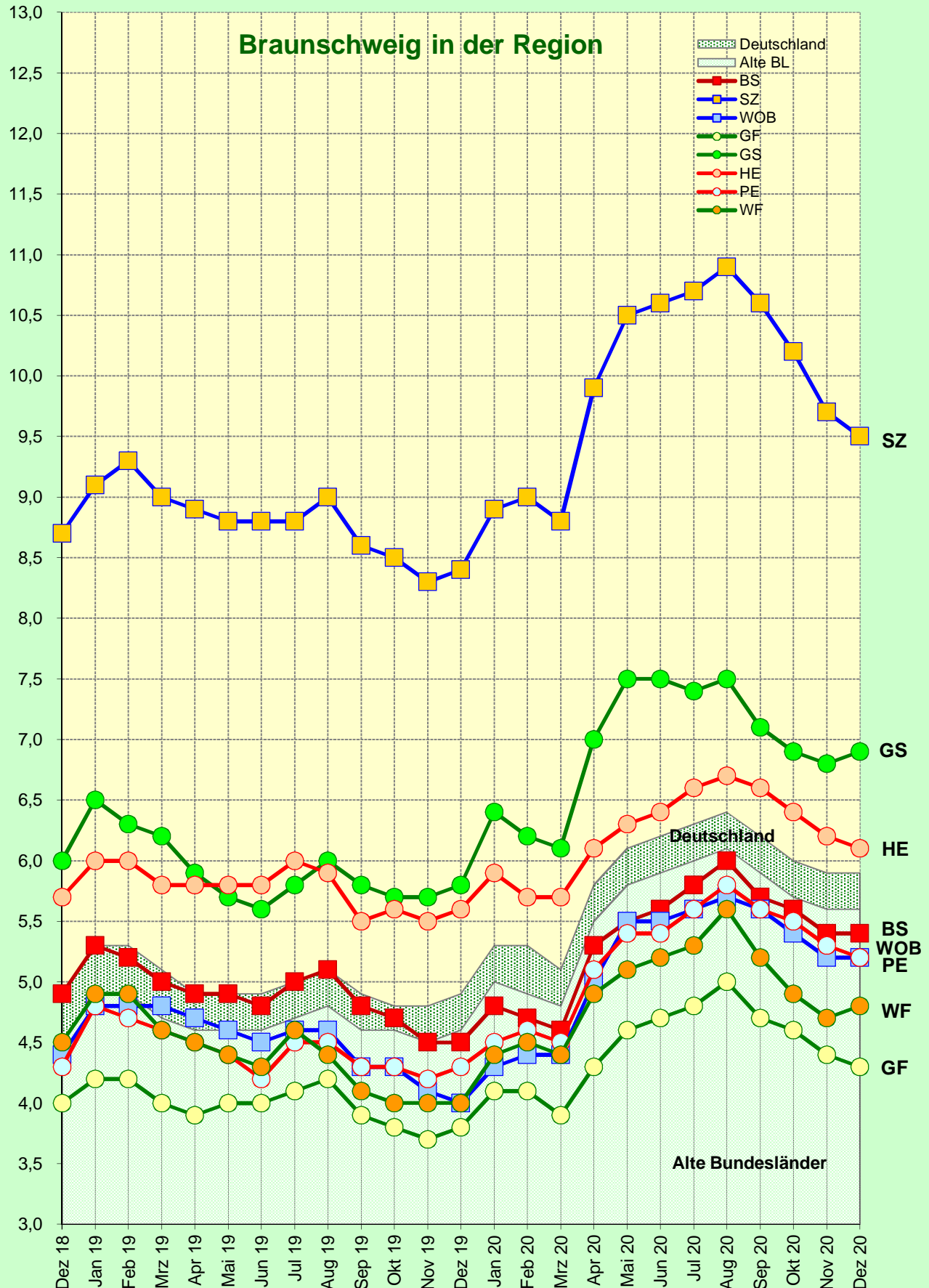
Entwicklung der Arbeitslosenquote¹ im Monatsverlauf
2016 - 2020



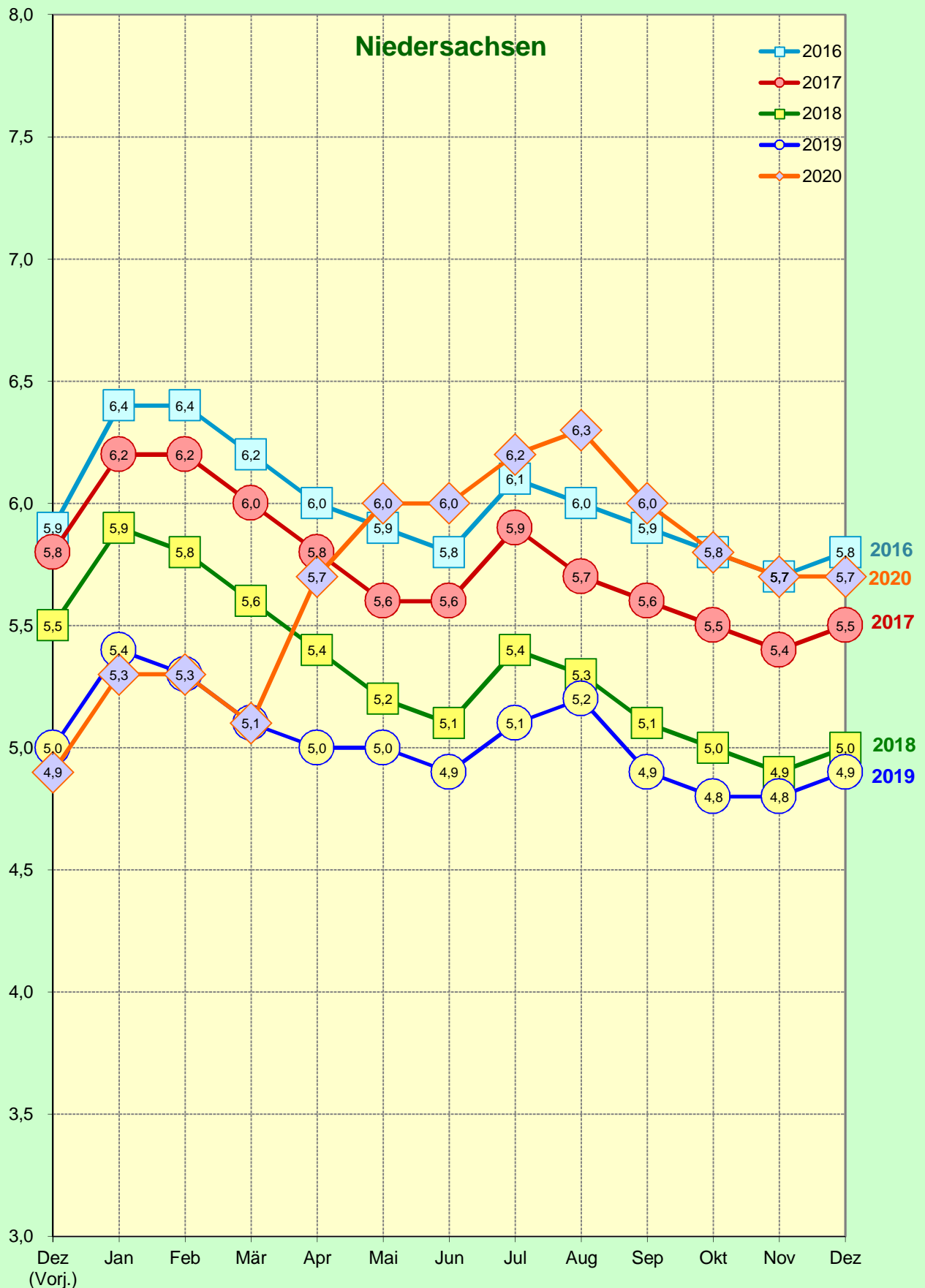
Quelle: Bundesagentur für Arbeit (BA)

1) Arbeitslosenquote bez. auf alle zivilen Erwerbsspersonen

Entwicklung der Arbeitslosenquote¹ im Monatsverlauf 2019 - 2020



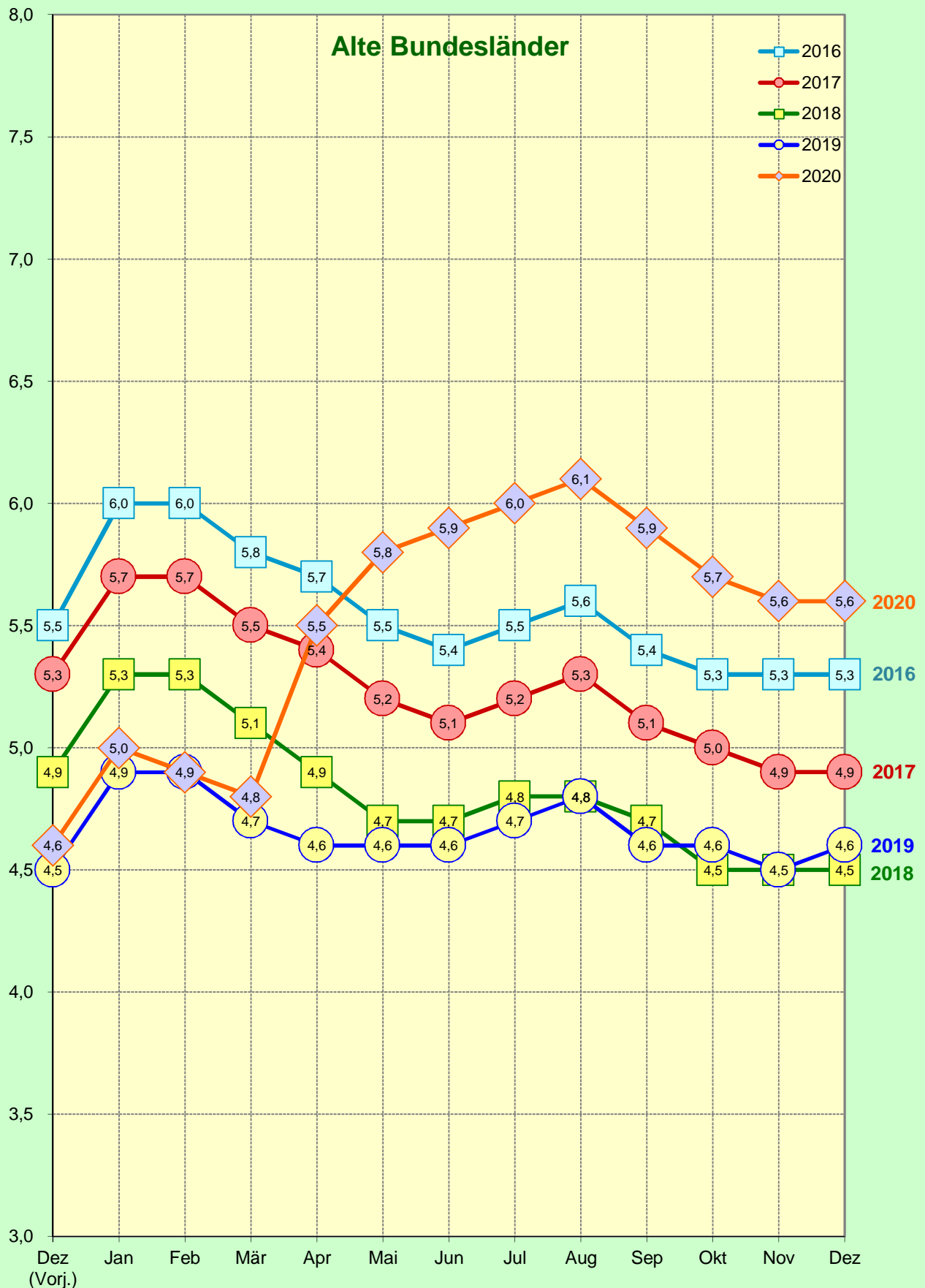
Entwicklung der Arbeitslosenquote¹ im Monatsverlauf
2016 - 2020



Quelle: Bundesagentur für Arbeit (BA)

1) Arbeitslosenquote bez. auf alle zivilen Erwerbspersonen

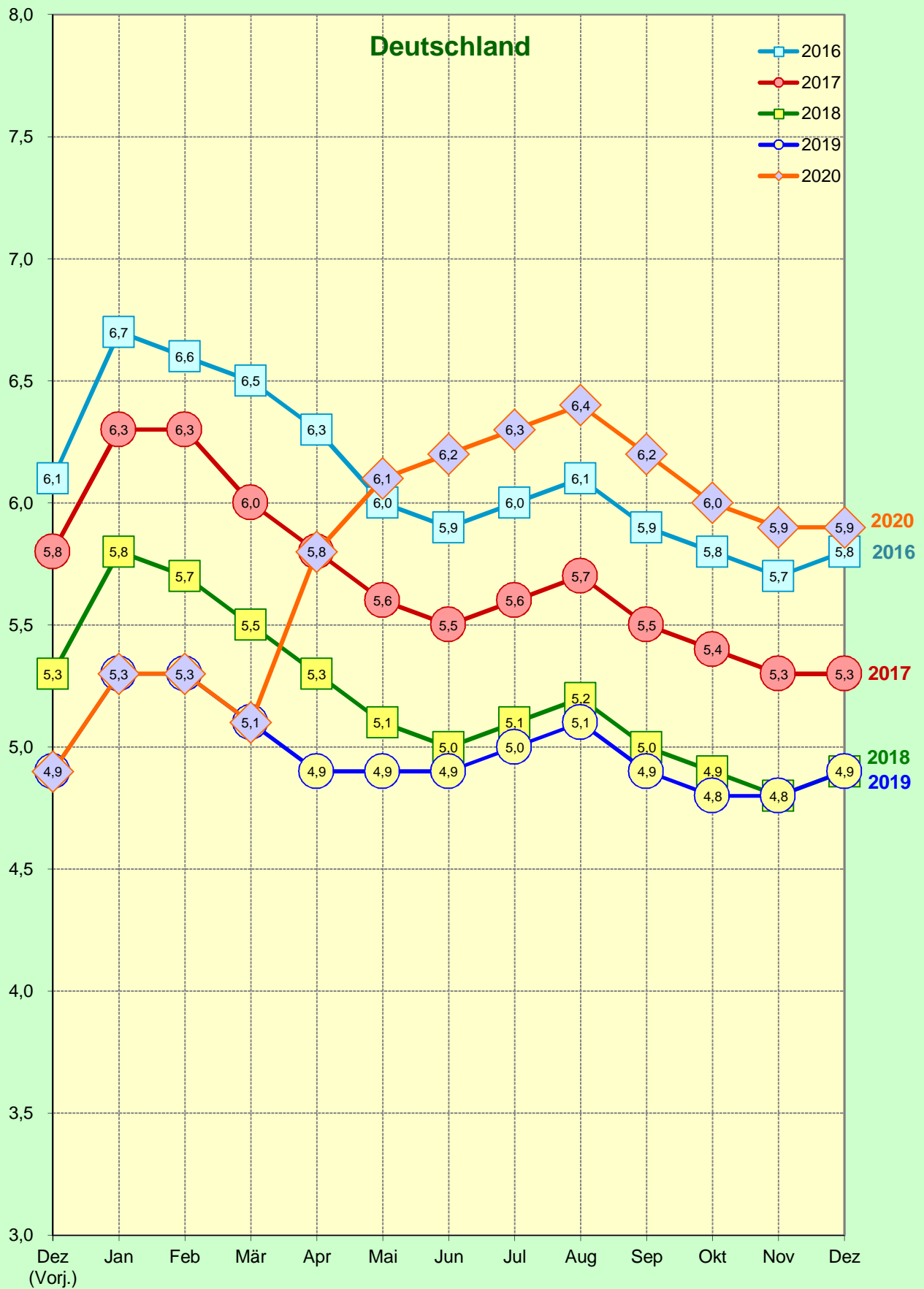
Entwicklung der Arbeitslosenquote¹ im Monatsverlauf
2016 - 2020



Quelle: Bundesagentur für Arbeit (BA)

1) Arbeitslosenquote bez. auf alle zivilen Erwerbspersonen

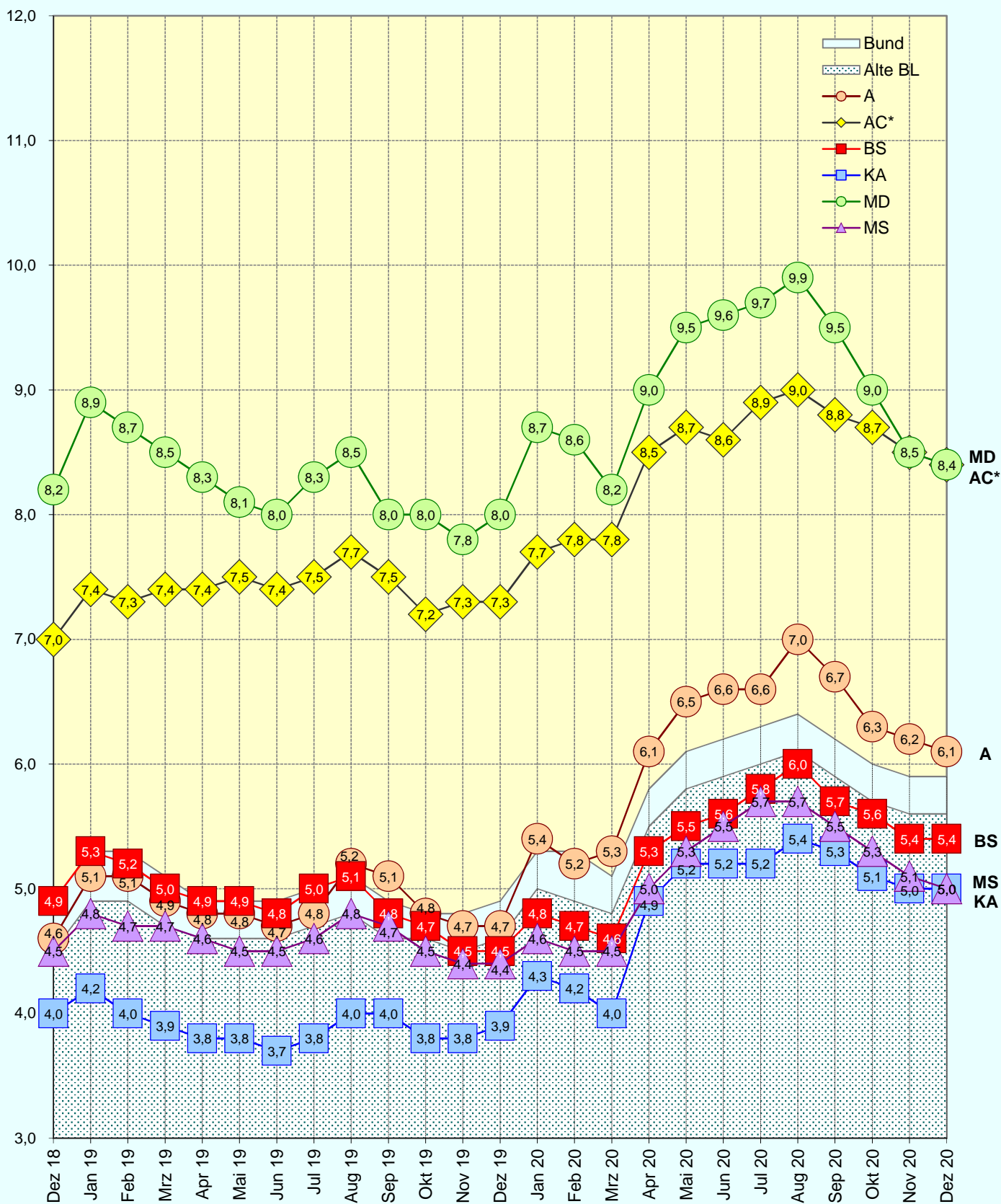
Entwicklung der Arbeitslosenquote¹ im Monatsverlauf
2016 - 2020



Quelle: Bundesagentur für Arbeit (BA)

1) Arbeitslosenquote bez. auf alle zivilen Erwerbspersonen

Entwicklung der Arbeitslosenquote¹ im Monatsverlauf
2019 - 2020



1) Arbeitslosenquote bezogen auf alle zivilen Erwerbspersonen.
*) Agentur für Arbeit Aachen – Düren - Geschäftsstellenbezirk Aachen.