

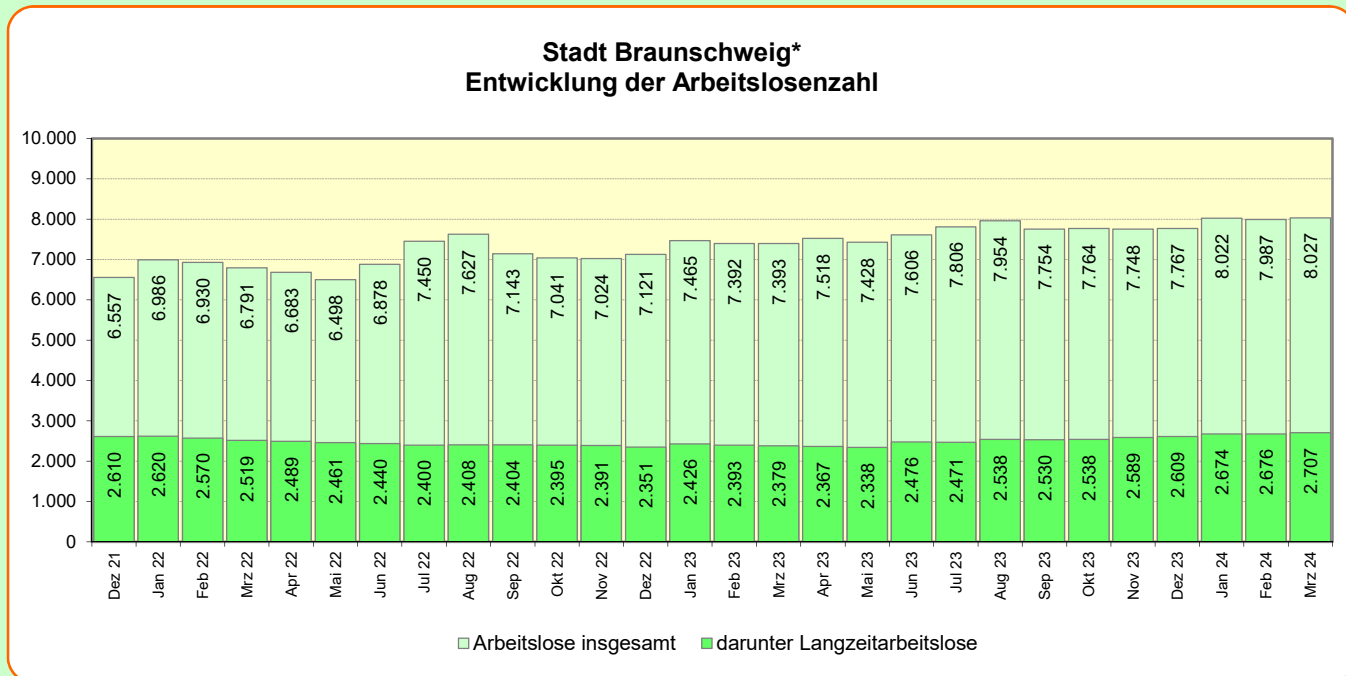
Stadt Braunschweig

Arbeitsmarkt-Monitor

Aktuelle Entwicklung wichtiger Arbeitsmarktdaten

- mit Exkurs zur Kurzarbeit und Betrachtung ausgewählter Personengruppen -

März 2024



Aktuelle Entwicklung im März 2024:

8.027 Arbeitslose waren im März 2024 insgesamt in der Stadt Braunschweig gemeldet.

Im Vergleich zum Vormonat stieg die Arbeitslosenzahl damit um: **+40** **0,5%**

Gegenüber dem Vorjahresmonat März 2023 ergab sich ein Anstieg der Arbeitslosen um: **+634** **8,6%**

Von den insgesamt	8.027 Arbeitslosen waren:	Anteil an Arbeitslosen	Veränderung ggü. dem Vormonat (%)	Veränderung ggü. dem Vorjahresmonat (%)
2.707 Langzeitarbeitslose,		33,7%	1,2	13,8
563 unter 25-Jährige,		7,0%	-5,1	6,6
1.805 über 55-Jährige,		22,5%	0,7	15,0
2.761 Ausländer,		34,4%	2,4	7,9
4.424 Männer,		55,1%	0,2	7,7
3.603 Frauen.		44,9%	0,9	9,6

Die Arbeitslosenquote (bezogen auf alle zivilen Erwerbspersonen) betrug im März 2024:

	<u>Braunschweig</u>	<u>Niedersachsen</u>	<u>Alte BL</u>	<u>Deutschland</u>
Arbeitslosenquote (%)	5,7	5,9	5,6	6,0
Veränderung zum Vormonat (%-Pkt.)	0,0	-0,2	-0,1	-0,1
Veränderung zum Vorjahresmonat (%-Pkt.)	0,4	0,2	0,3	0,3

*) Wichtige Anmerkungen:

Sämtliche Daten zur Stadt Braunschweig beziehen sich auf das Stadtgebiet Braunschweig und nicht auf den Bereich der Hauptagentur Braunschweig-Goslar (sog. Hauptamtsbezirk) der Agentur für Arbeit Braunschweig-Goslar, welcher neben der Stadt Braunschweig auch die Gemeinde Cremlingen einschließt (Neuorganisation der Gebietsstrukturen der Arbeitsagenturen zum Oktober 2012).

Detaillierte Informationen über die Struktur der Arbeitslosen in Braunschweig stellt die Bundesagentur für Arbeit in ihrem Arbeitsmarktreport zur Verfügung (siehe https://statistik.arbeitsagentur.de/SiteGlobals/Forms/Suche/Einzelheftsuche_Formular.html?nn=15024&r_f=ni_Braunschweig&topic_f=amr-amr&dateOfRevision=202403-202403).

Stadt Braunschweig
Arbeitsmarkt-Monitor März 2024

Stadt Braunschweig Arbeitsmarktprofil 03/2024	März 2024	Februar 2024	März 2023	Veränderung zum			
				Vormonat		Vorjahresmonat	
				absolut	vH	absolut	vH
Arbeitslose insgesamt	8.027	7.987	7.393	+40	+0,5%	+634	+8,6%
Arbeitslosenquote (bez. auf alle zivilen Erwerbspersonen)	5,7	5,7	5,3	+0,0	x	+0,4	x
Arbeitslose ... Ausländer ¹⁾	2.761	2.697	2.559	+64	+2,4%	+202	+7,9%
Schwerbehinderte	437	438	375	-1	-0,2%	+62	+16,5%
Langzeitarbeitslose	2.707	2.676	2.379	+31	+1,2%	+328	+13,8%
Männer	4.424	4.415	4.106	+9	+0,2%	+318	+7,7%
Frauen	3.603	3.572	3.287	+31	+0,9%	+316	+9,6%
unter 20 Jahre alt	104	101	88	+3	+3,0%	+16	+18,2%
unter 25 Jahre alt	563	593	528	-30	-5,1%	+35	+6,6%
55 Jahre und älter*	1.805	1.792	1.569	+13	+0,7%	+236	+15,0%

Stadt Braunschweig / Referat Stadtentwicklung, Statistik, Vorhabenplanung / AGr. Statistik und Stadtforschung Quelle: Bundesagentur für Arbeit

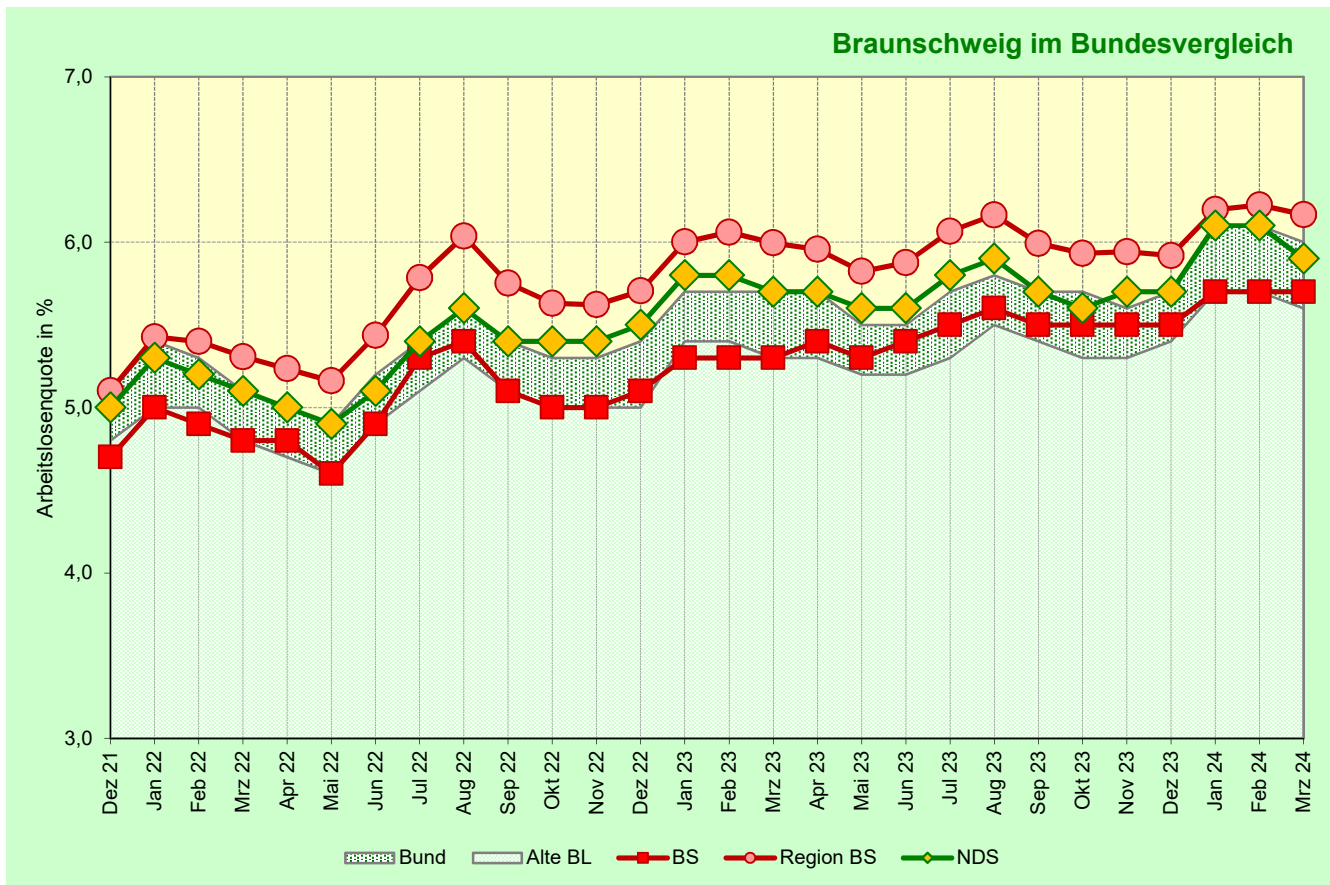
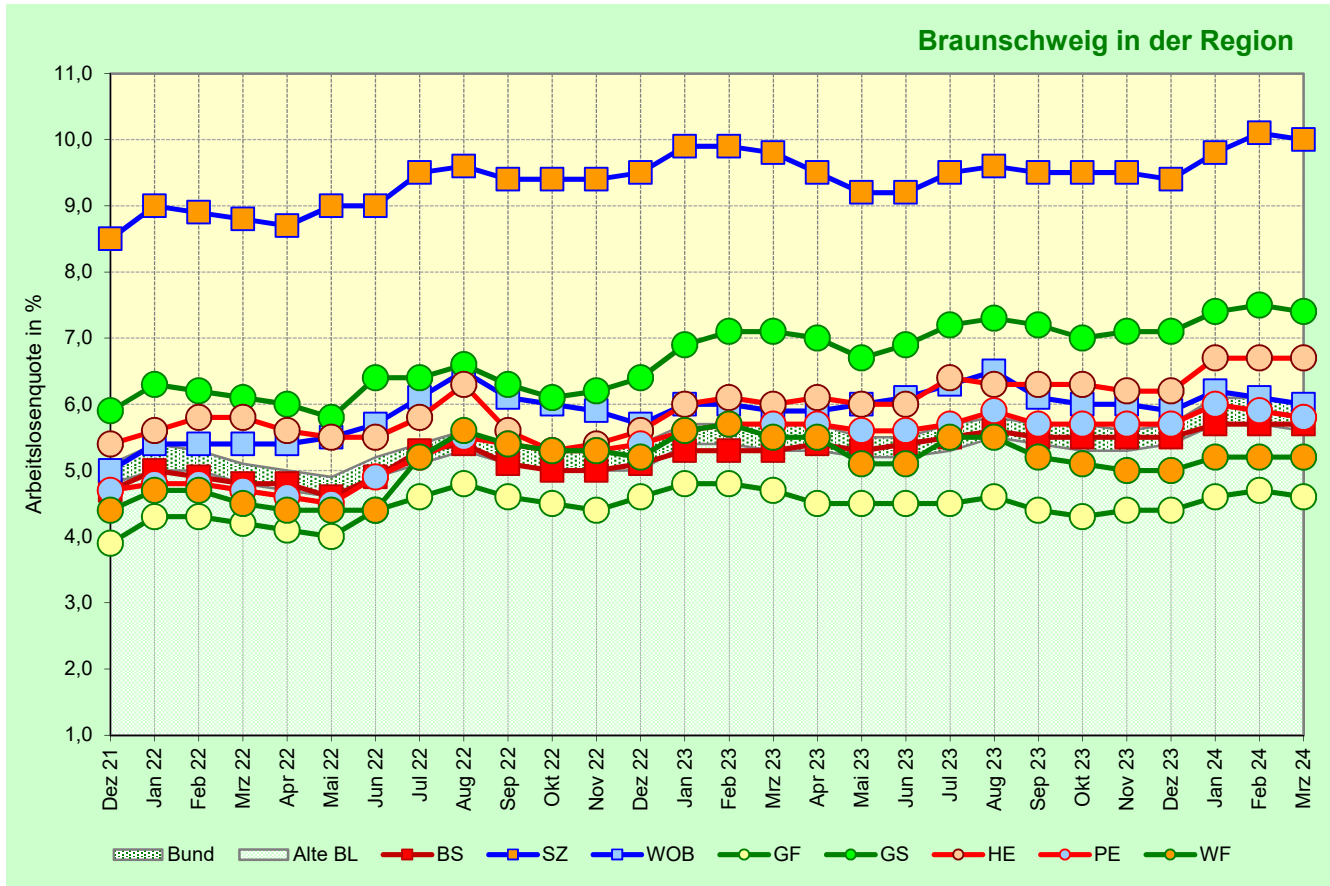
Niedersachsen Arbeitsmarktprofil 03/2024	März 2024	Februar 2024	März 2023	Veränderung zum			
				Vormonat		Vorjahresmonat	
				absolut	vH	absolut	vH
Arbeitslose insgesamt	262.843	268.550	250.127	-5.707	-2,1%	+12.716	+5,1%
Arbeitslosenquote (bez. auf alle zivilen Erwerbspersonen)	5,9	6,1	5,7	-0,2	x	+0,2	x
Arbeitslose ... Ausländer ¹⁾	93.325	95.041	89.298	-1.716	-1,8%	+4.027	+4,5%
Schwerbehinderte	13.973	14.175	13.193	-202	-1,4%	+780	+5,9%
Langzeitarbeitslose	98.105	98.301	88.528	-196	-0,2%	+9.577	+10,8%
Männer	145.271	148.411	135.888	-3.140	-2,1%	+9.383	+6,9%
Frauen	117.572	120.139	114.239	-2.567	-2,1%	+3.333	+2,9%
unter 20 Jahre alt	5.055	5.303	4.692	-248	-4,7%	+363	+7,7%
unter 25 Jahre alt	25.121	25.879	23.598	-758	-2,9%	+1.523	+6,5%
55 Jahre und älter*	63.347	64.671	58.515	-1.324	-2,0%	+4.832	+8,3%

Stadt Braunschweig / Referat Stadtentwicklung, Statistik, Vorhabenplanung / AGr. Statistik und Stadtforschung Quelle: Bundesagentur für Arbeit

Deutschland Arbeitsmarktprofil 03/2024	März 2024	Februar 2024	März 2023	Veränderung zum			
				Vormonat		Vorjahresmonat	
				absolut	vH	absolut	vH
Arbeitslose insgesamt	2.769.282	2.813.813	2.593.774	-44.531	-1,6%	+175.508	+6,8%
Arbeitslosenquote (bez. auf alle zivilen Erwerbspersonen)	6,0	6,1	5,7	-0,1	x	+0,3	x
Arbeitslose ... Ausländer ¹⁾	1.035.026	1.046.989	946.260	-11.963	-1,1%	+88.766	+9,4%
Schwerbehinderte	172.804	173.768	166.001	-964	-0,6%	+6.803	+4,1%
Langzeitarbeitslose	959.279	960.521	881.019	-1.242	-0,1%	+78.260	+8,9%
Männer	1.530.492	1.557.295	1.416.701	-26.803	-1,7%	+113.791	+8,0%
Frauen	1.238.790	1.256.518	1.177.073	-17.728	-1,4%	+61.717	+5,2%
unter 20 Jahre alt	55.154	56.345	49.594	-1.191	-2,1%	+5.560	+11,2%
unter 25 Jahre alt	245.498	249.122	223.073	-3.624	-1,5%	+22.425	+10,1%
55 Jahre und älter*	677.149	686.461	627.602	-9.312	-1,4%	+49.547	+7,9%

Stadt Braunschweig / Referat Stadtentwicklung, Statistik, Vorhabenplanung / AGr. Statistik und Stadtforschung Quelle: Bundesagentur für Arbeit

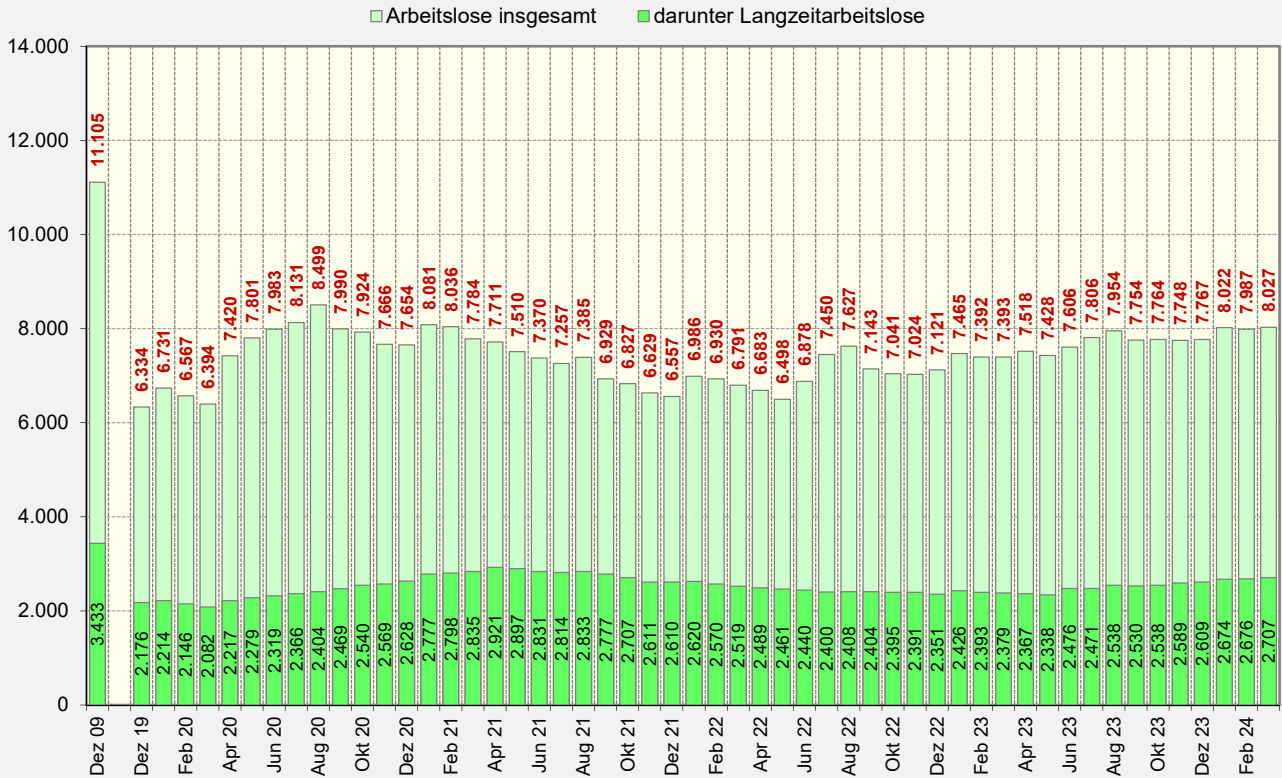
1) Die Zählweise von Ausländern hat sich seit September/Oktober 2021 geändert. Abweichende Angaben ggü. den Vorjahresmonaten möglich.
*) Einschließlich Arbeitsloser über 65 Jahre gem. § 235 SGB VI (Anhebung der Regelaltersgrenze).



Quelle: Bundesagentur für Arbeit; Arbeitslosenquote bezogen auf alle zivilen Erwerbspersonen.

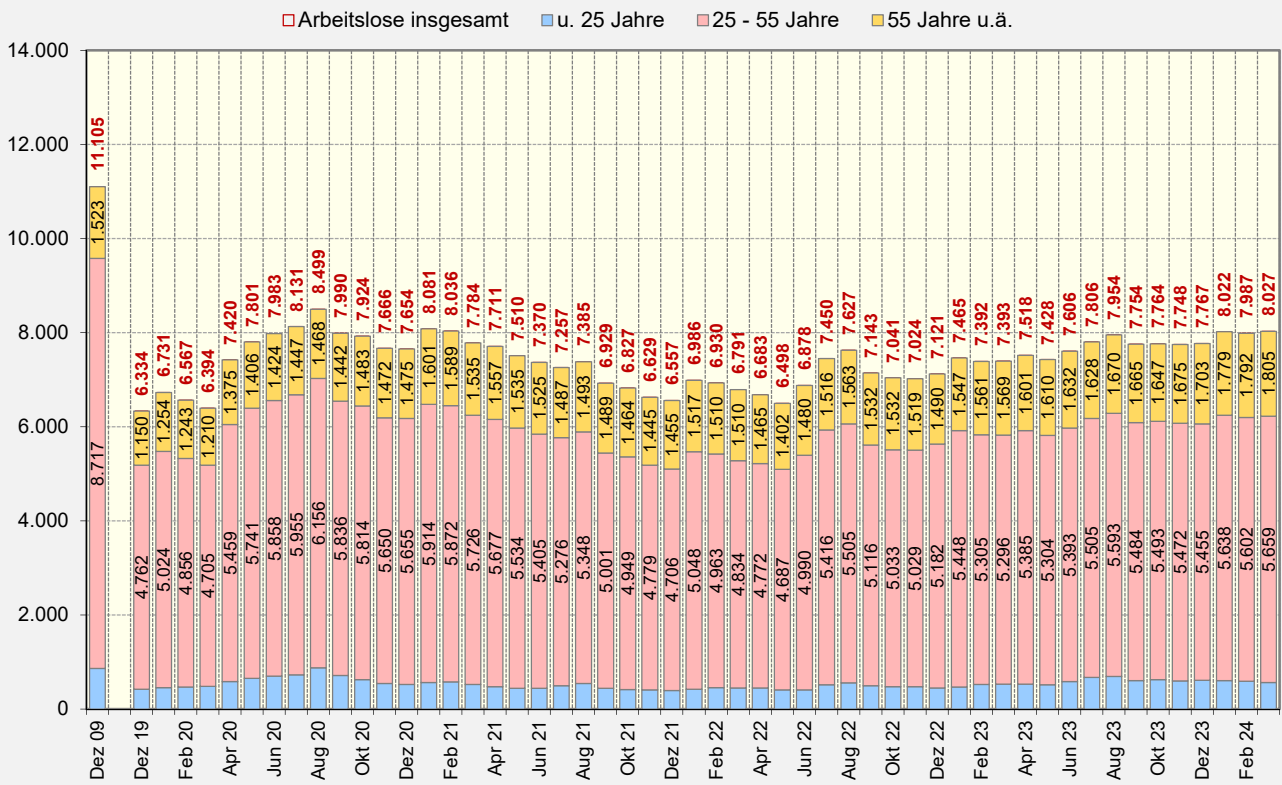
Entwicklung der Arbeitslosigkeit in Braunschweig

- Gegenüberstellung der Arbeitslosenzahl insgesamt und der Zahl der Langzeitarbeitslosen -



Entwicklung der Arbeitslosigkeit in Braunschweig

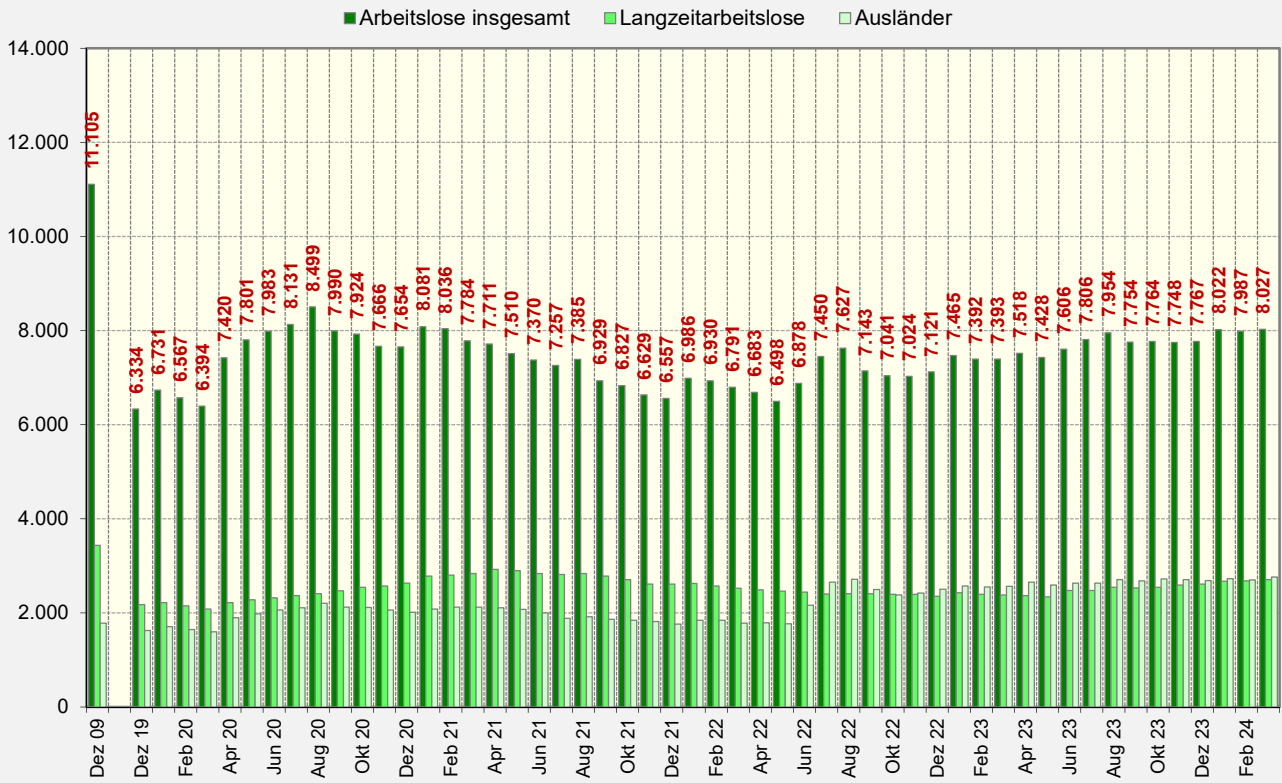
- Gegenüberstellung der Arbeitslosenzahl insgesamt und ausgewählter Altersgruppen -



Quelle: Bundesagentur für Arbeit. Datenstand Dezember 2009 unrevidiert.

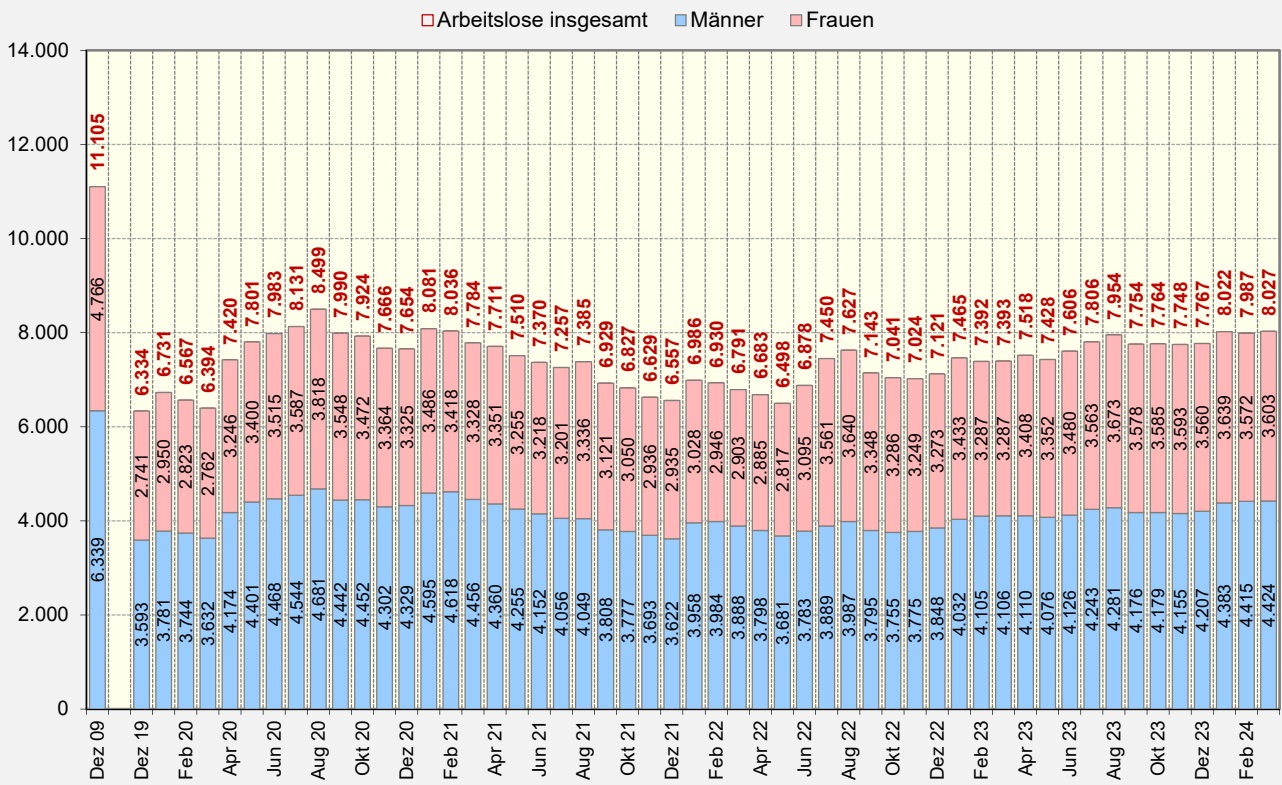
Entwicklung der Arbeitslosigkeit in Braunschweig

- Gegenüberstellung der Arbeitslosenzahl insgesamt und ausgewählter Personengruppen -



Entwicklung der Arbeitslosigkeit in Braunschweig

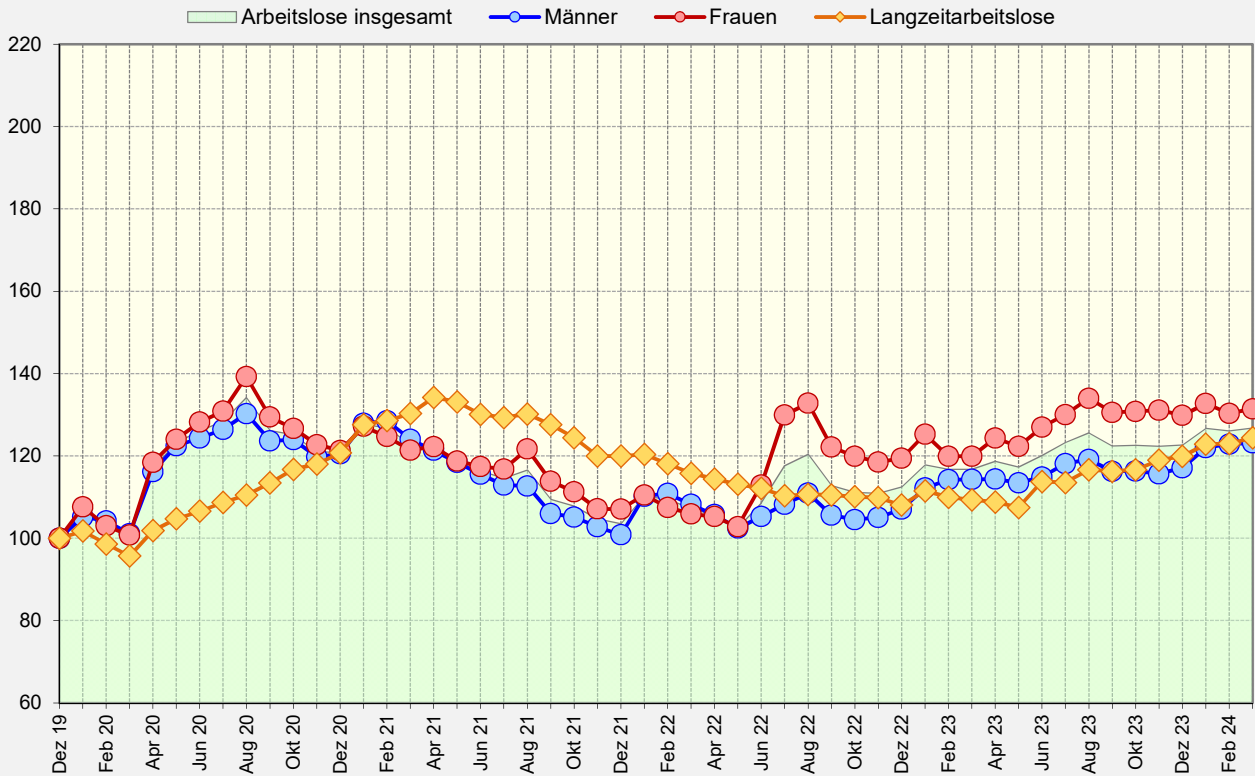
- Gegenüberstellung der Arbeitslosenzahl insgesamt und ausgewählter Personengruppen -



Quelle: Bundesagentur für Arbeit. Datenstand Dezember 2009 unrevidiert.

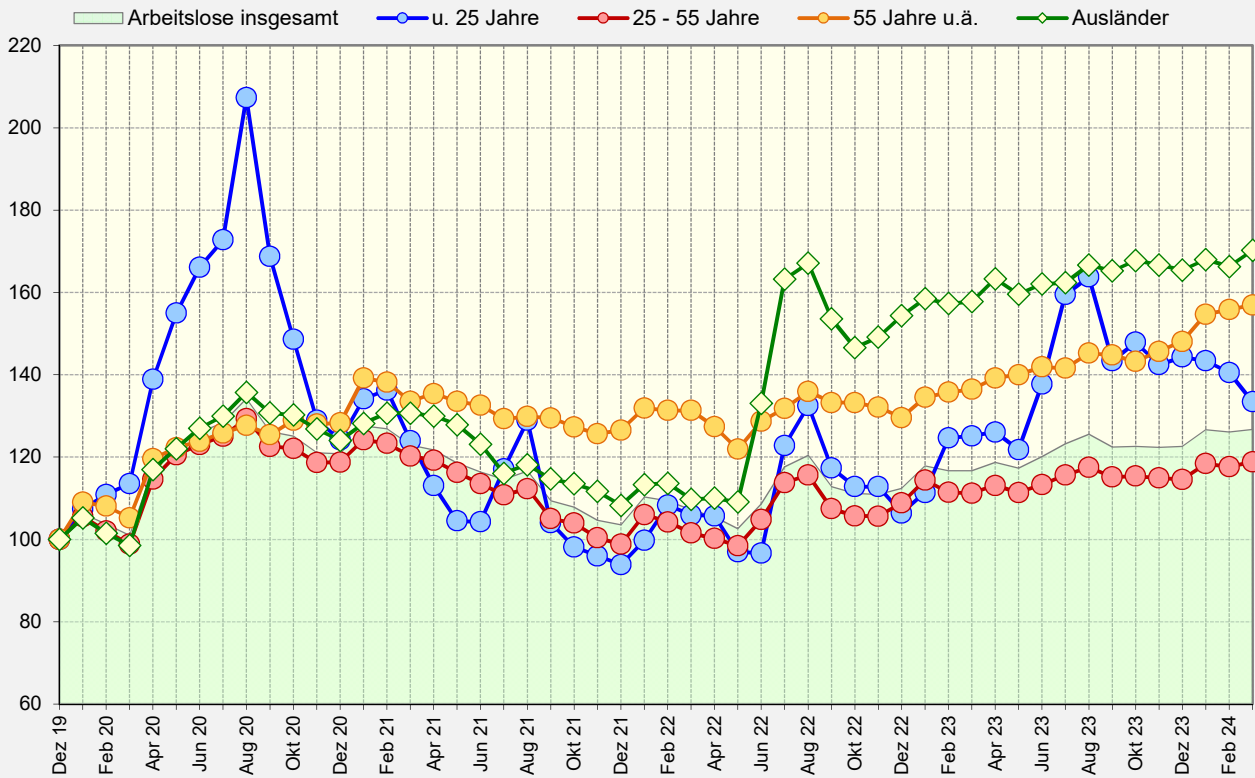
Arbeitslosigkeit in Braunschweig - Betroffenheit ausgewählter Personengruppen

Index: Dezember 2019 = 100



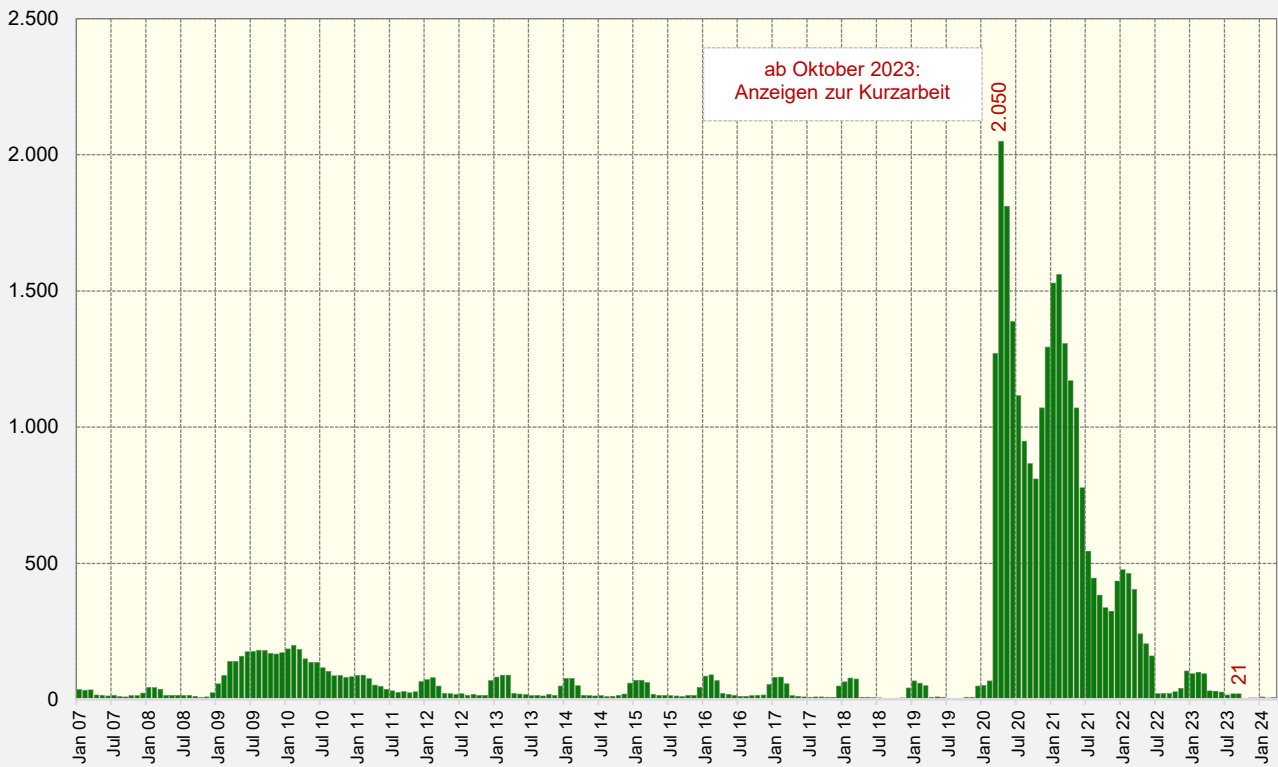
Arbeitslosigkeit in Braunschweig - Betroffenheit ausgewählter Personengruppen

Index: Dezember 2019 = 100

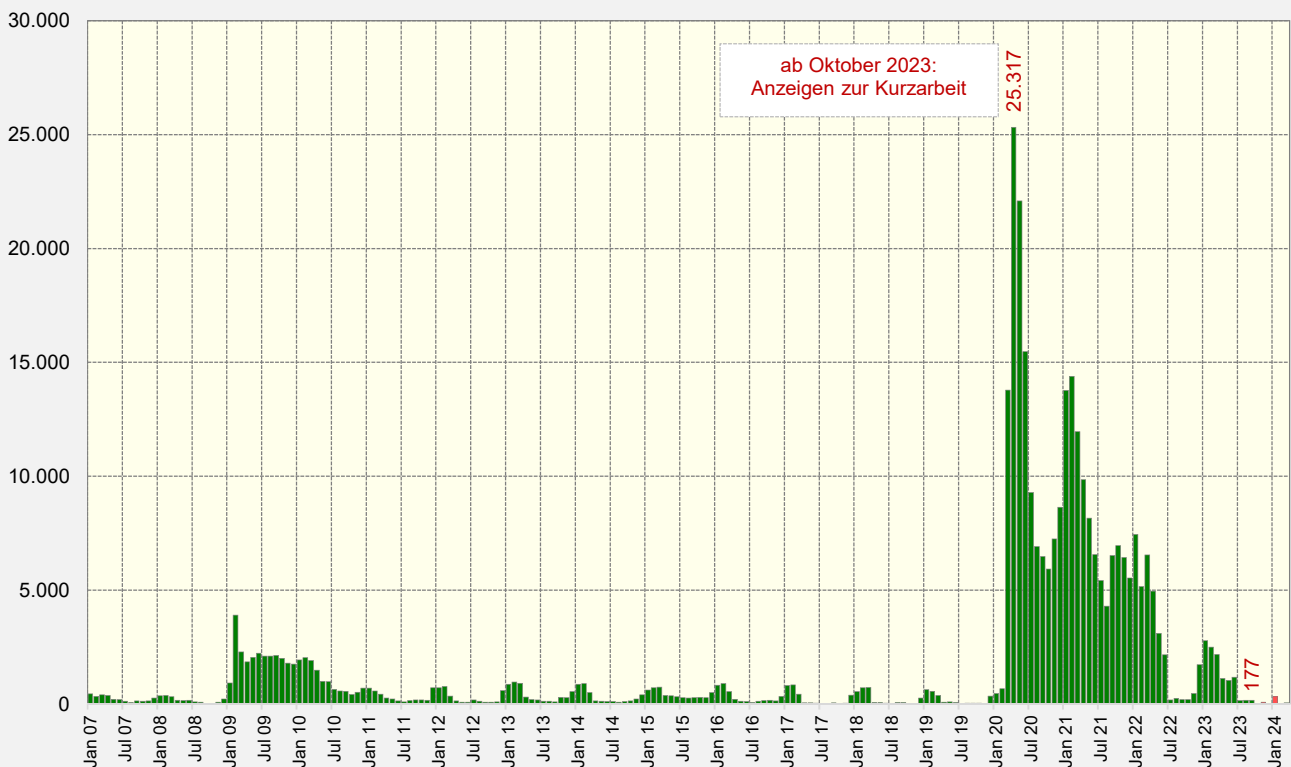


Quelle: Bundesagentur für Arbeit. Datenstand Dezember 2009 unrevidiert.

Realisierte Kurzarbeit in Braunschweig
- Betriebe -



Realisierte Kurzarbeit in Braunschweig
- Kurzarbeiter -



Quelle: Bundesagentur für Arbeit; März 2024 (vorläufige Daten, 01. bis 24.03.24), Datenstand 25. März 2024

Bis zum Stichtag September 2023 liegen Daten zur realisierten Kurzarbeit vor. Für den aktuellen Zeitraum ab Oktober 2023 können vorerst nur die sog. Anzeigen zur Kurzarbeit dargestellt werden. Endgültige Zahlen zur tatsächlich realisierten Kurzarbeit stehen mit einer fünfmonatigen Wartezeit zur Verfügung und können aufgrund unterschiedlicher statistischer Methodik und laufender rückwirkender Aktualisierungen durch die Bundesagentur für Arbeit von den zurzeit "angezeigten" Werten abweichen.