

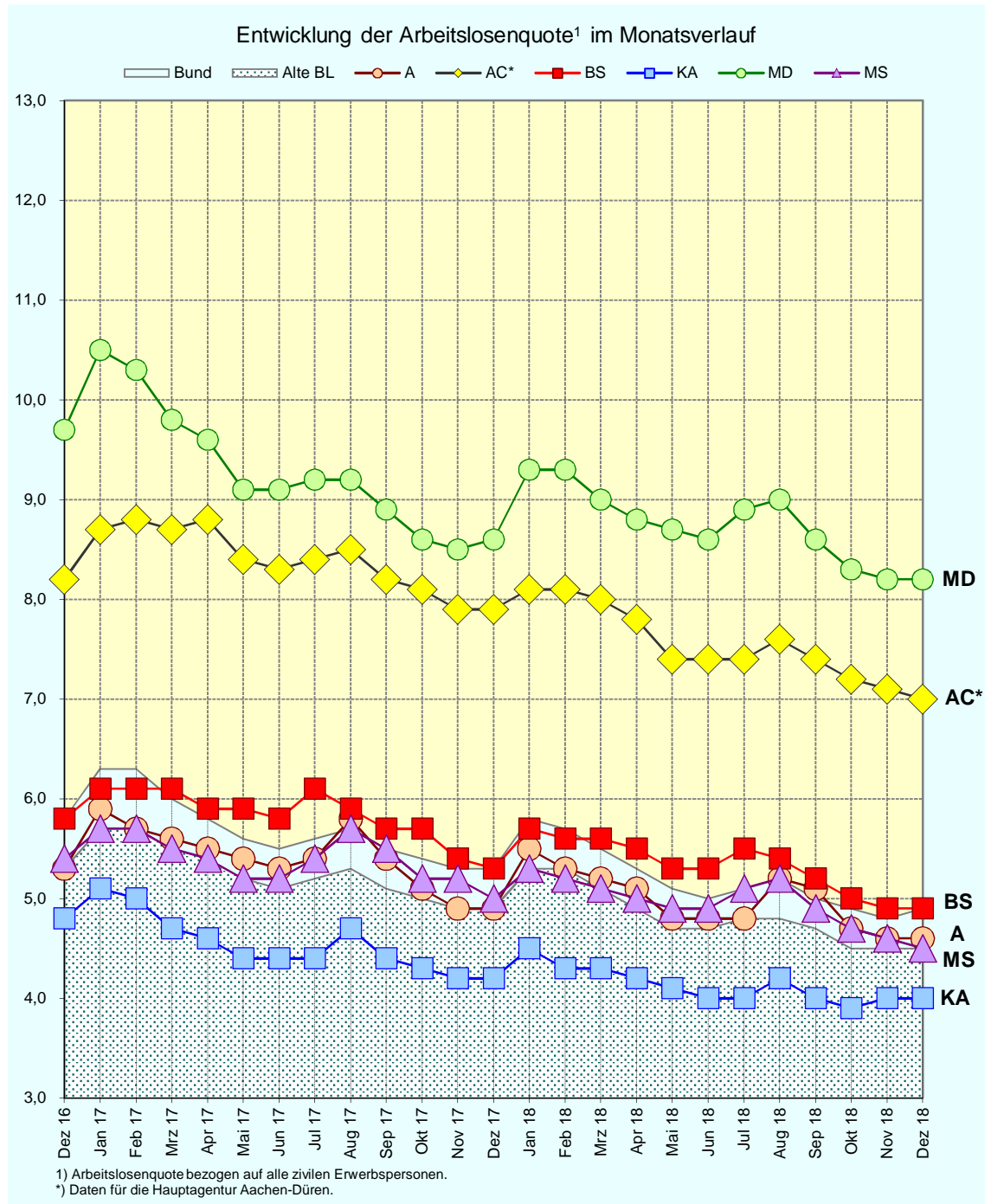


Arbeitsmarkt Braunschweig im bundesweiten Städtevergleich

Dezember 2018

info-line

Dezernat des Oberbürgermeisters • Referat Stadtentwicklung und Statistik • Reichsstraße 3 • 38100 Braunschweig



Impressum:

Stadt Braunschweig

Referat Stadtentwicklung und Statistik

Arbeitsgruppe Statistik und Stadtforschung

Reichsstraße 3, 38100 Braunschweig

Tel.: 0531/470-4122

Fax: 0531/470-4141

E-Mail: statistik@braunschweig.de

Internet: www.braunschweig.de/stadtforschung

Die Arbeitsmarktsituation der Stadt Braunschweig im bundesweiten Städtevergleich im Monat Dezember 2018

- Zum Jahresende 2018 verzeichneten die Städte Karlsruhe (4,0 %), Münster (4,5 %) und Augsburg (4,6 %) erneut die niedrigsten Arbeitslosenquoten¹ dieses bundesweiten Städtevergleichs. Die Braunschweiger Arbeitslosenquote hat mit 4,9 % nun die 5 %-Marke unterschritten. Für die Stadt Aachen wurde eine Quote von 7,0 % ermittelt, für Magdeburg errechnete die Bundesagentur für Arbeit einen Wert von 8,2 % (siehe Seite 3 f.).

Die niedrigsten absoluten Arbeitslosenzahlen dieses Städtevergleichs konstatieren Karlsruhe (6.614 Personen) und Braunschweig (6.887 Arbeitslose). Für Augsburg und Münster wurde eine Erwerbslosenzahl von rund 7.600 Personen ermittelt. Die höchsten Werte verzeichneten erneut Aachen und Magdeburg (9.500 bzw. 10.100 Arbeitslose, siehe Seite 5 f.).

- Die bundesweite gute wirtschaftliche Entwicklung und die damit einhergehende positive Lage auf dem Arbeitsmarkt setzte sich auch in der zweiten Jahreshälfte 2018 fort. Alle Vergleichsstädte weisen einen Abbau der Arbeitslosenzahlen und -quoten auf (Seite 3 ff.): Aachen und Magdeburg jeweils - 1,1 %-Pkt., Braunschweig und Münster jeweils - 0,8 %-Pkt. In Karlsruhe beträgt der Rückgang „lediglich“ 0,5 %-Punkte, hier ist der Ausgangswert wie bereits dargelegt aber auch am geringsten.

Bei einer Betrachtung über mehrere Jahre hinweg kann in allen Vergleichsstädten eine deutliche Verbesserung der Arbeitslosenquoten festgestellt werden (Seite 21 ff.). In dem hier betrachteten Zeitraum ab 2014 gehen diese überall Jahr für Jahr zurück. Am positivsten zeigt sich der Entwicklungsverlauf in den Städten Magdeburg und Aachen. Der Rückgang gegenüber dem vergleichbaren Berichtszeitpunkt im Dezember 2014 beträgt hier 2,6 %-Punkte bzw. 2,2 %-Punkte.

- **Struktur der Arbeitslosigkeit:** Trotz der Tiefststände bei der Arbeitslosigkeit zeigen sich auch 2018 die bekannten strukturellen Probleme. Dazu gehört u.a., dass Langzeitarbeitslose² nicht in dem gleichen Umfang von der positiven wirtschaftlichen Entwicklung profitieren wie Personen, die nur kurzzeitig ohne Arbeit sind. Diese Personengruppe der *Langzeitarbeitslosen* umfasst auch im Dezember 2018 einen erheblichen Anteil aller Arbeitslosen (siehe Seite 7 f.), wobei dieser regional weiter recht unterschiedlich ist. Die höchsten Anteile verzeichneten zuletzt die Städte Aachen (44 %) und Münster (40 %). In Augsburg und Karlsruhe (beide rund 25 %) sind die Werte demgegenüber am niedrigsten. Braunschweig liegt mit einem Anteil von 35 % im Mittelfeld dieses Vergleichs. Damit ist ca. jeder Dritte Arbeitslose länger als ein Jahr ohne festes Arbeitsverhältnis. Die absoluten Personenzahlen sind dabei allerdings überall rückläufig. Bei abnehmender Arbeitslosenzahl insgesamt, wirkt sich dies bei der statistischen Betrachtung des Anteils an allen Arbeitslosen jedoch nicht direkt aus.

Bei der Entwicklung des Anteils der *jüngeren Arbeitslosen* an allen Arbeitslosen zeigt sich über das Jahr betrachtet in den Vergleichsstädten der bekannte Entwicklungsverlauf mit recht deutlichen saisonalen Schwankungen entsprechend des Beginns bzw. des Abschlusses des Schul- und Ausbildungsjahres (Seite 9 f.). Der Anteil der jungen Arbeitslosen hat sich in allen Vergleichsstädten im Verlauf der letzten Jahre jedoch leicht erhöht. Den höchsten Anteil jüngerer

¹ Arbeitslosenquote bezogen auf alle zivilen Erwerbspersonen.

Alle zivilen Erwerbspersonen = Summe aus den abhängigen zivilen Erwerbstätigen (d.h. soz. versicherungspflichtig Beschäftigte (einschl. Azubis), geringfügig Beschäftigte, Personen in Arbeitsgelegenheiten, Beamte (ohne Soldaten) und Grenzpendler) sowie Selbständigen und mithelfenden Familienangehörigen.

² Personen, die ein Jahr und länger als arbeitslos gemeldet sind.

Arbeitsloser verzeichnet aktuell Magdeburg mit 9,6 %, Braunschweig weist mit 6,7 % den niedrigsten Wert auf.

Der Anteil der *älteren Arbeitslosen* (55 Jahre und älter) an allen Arbeitslosen entwickelt sich bereits seit längerem relativ konstant (Seite 13 f.) und damit stellt sich die Situation in allen Vergleichsstädten auch recht einheitlich dar. Die Anteilswerte liegen zwischen 18,3 % in Aachen und 21,6 % in Augsburg. Wie auch bei den anderen Personengruppen gehen die absolute Personenzahlen im Jahresverlauf zurück. Dies geschieht jedoch nicht in dem gleichen Umfang wie der Rückgang der Arbeitslosenzahl insgesamt, wodurch es zu den bereits beschriebenen statistischen Effekten kommt (steigender Anteil an allen Arbeitslosen).

Besondere Beachtung hat in den letzten Jahren die Entwicklung des Anteils *arbeitsloser Ausländer* erfahren. Die Auswirkungen der Flüchtlingszuwanderung der Jahre 2015 und 2016 müssen daher bei der Interpretation der aktuellen Arbeitsmarktzahlen berücksichtigt werden.

Der Entwicklungsverlauf des Ausländeranteils an den Arbeitslosen in den einzelnen Vergleichsstädten ähnelt sich inzwischen (Seite 15 f.): alle Städte konstatieren einen ziemlich konstanten Verlauf mit nur leicht steigender Tendenz, jedoch auf deutlich unterschiedlichem Niveau. Laut Analyse der Bundesagentur für Arbeit ist diese Konstanz u.a. darauf zurückzuführen, dass sich der Zuzug Schutzsuchender deutlich abgeschwächt hat, nach wie vor viele Geflüchtete an Integrationskursen o.ä. teilnehmen und die Zahl derer, die eine Ausbildung oder Beschäftigung aufgenommen haben gestiegen ist³. Am niedrigsten ist der Anteil in Magdeburg (19,5 %) und Braunschweig (24,2 %). Am oberen Ende des Vergleichs stehen die Städte Augsburg (38,7 %) und Aachen (35,2 %).

Dass Ausländer grundsätzlich jedoch eher von Arbeitslosigkeit betroffen sind als Deutsche zeigt sich, wenn man die Anteile der ausländischen und deutschen Arbeitslosen auf die jeweilige Personengruppe bezieht (Vgl. Seite 17 ff.). Liegt der Anteil der deutschen Arbeitslosen an der deutschen Bevölkerung in den Vergleichsstädten zwischen 2,0 % (Münster) und 3,7 % (Magdeburg) dicht beieinander, ergeben sich für die nicht-deutschen Arbeitslosen an den Ausländern deutlichere Niveauunterschiede und höhere Anteilswerte von 3,4 % (Karlsruhe) bis 9,6 % (Magdeburg).

- **Zusammenfassung:** Im Gesamtjahr 2018 waren bundesweit im Schnitt 2,34 Millionen Menschen arbeitslos – und damit so wenige wie seit der deutschen Wiedervereinigung nicht mehr⁴. Diese positive Entwicklung mit rückläufigen Arbeitslosenzahlen und -quoten lässt sich auch bei den in diesem Städtevergleich betrachteten Kommunen ablesen. Laut einer Prognose des IAB werden sich Wirtschaft und Beschäftigung im kommenden Jahr weiter positiv entwickeln, jedoch mit etwas geringerer Dynamik⁵.

³ Bundesagentur für Arbeit, Arbeitsmarkt kompakt, Fluchtmigration, Seite 8, Dezember 2018.

⁴ Quelle: FAZ, 04.01.2019, <https://www.faz.net/aktuell/wirtschaft/4-9-prozent-arbeitslosenzahl-sinkt-auf-rekordtief-15971981.html?service=print> Preview, eingesehen am 15.01.2019

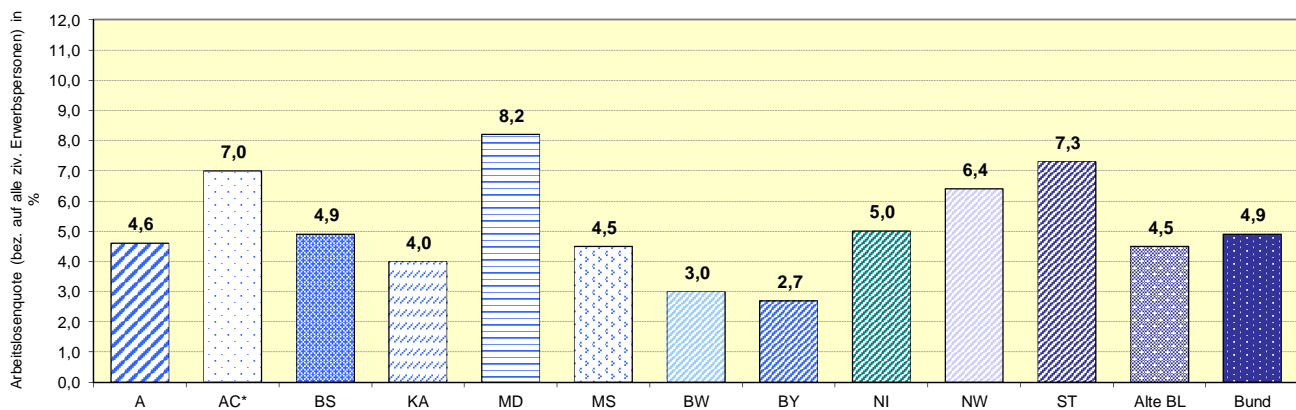
⁵ https://www.iab-forum.de/arbeitsmarktprognose-2018_19-aufschwung-bleibt-verliert-aber-an-tempo/, eingesehen am 06.02.2019

Arbeitslosenquoten¹ im überregionalen Vergleich

	Monat	Kreisfreie Städte						Bundesländer					Alte BL	Bund
		A	AC*	BS	KA	MD	MS	BW	BY	NI	NW	ST		
		1	2	3	4	5	6	7	8	9	10	11		
2016	Jan	6,7	9,3	6,5	5,6	11,7	5,9	4,0	4,1	6,4	8,0	10,9	6,0	6,7
	Feb	6,6	9,4	6,4	5,5	11,6	5,8	4,0	4,1	6,4	8,1	10,8	6,0	6,6
	Mrz	6,6	9,5	6,4	5,4	11,2	5,8	3,9	3,9	6,2	8,0	10,4	5,8	6,5
	Apr	6,4	9,5	6,2	5,3	10,8	5,8	3,8	3,6	6,0	7,9	9,9	5,7	6,3
	Mai	5,9	9,0	6,1	5,1	10,6	5,5	3,7	3,4	5,9	7,7	9,6	5,5	6,0
	Jun	5,8	8,8	5,9	4,8	10,3	5,5	3,7	3,2	5,8	7,6	9,3	5,4	5,9
	Jul	5,9	8,9	6,2	4,8	10,6	5,8	3,7	3,3	6,1	7,8	9,4	5,5	6,0
	Aug	6,2	8,7	6,0	5,0	10,4	5,9	3,9	3,5	6,0	7,8	9,2	5,6	6,1
	Sep	6,0	8,5	5,9	4,9	10,0	5,7	3,8	3,4	5,9	7,6	8,8	5,4	5,9
	Okt	5,6	8,4	5,8	4,8	9,6	5,7	3,6	3,2	5,8	7,4	8,6	5,3	5,8
	Nov	5,3	8,2	5,7	4,7	9,6	5,6	3,6	3,2	5,7	7,4	8,6	5,3	5,7
	Dez	5,3	8,2	5,8	4,8	9,7	5,4	3,6	3,3	5,8	7,4	9,0	5,3	5,8
2017	Jan	5,9	8,7	6,1	5,1	10,5	5,7	3,9	3,8	6,2	7,7	9,8	5,7	6,3
	Feb	5,7	8,8	6,1	5,0	10,3	5,7	3,8	3,8	6,2	7,7	9,6	5,7	6,3
	Mrz	5,6	8,7	6,1	4,7	9,8	5,5	3,7	3,5	6,0	7,6	9,1	5,5	6,0
	Apr	5,5	8,8	5,9	4,6	9,6	5,4	3,6	3,2	5,8	7,5	8,6	5,4	5,8
	Mai	5,4	8,4	5,9	4,4	9,1	5,2	3,4	3,0	5,6	7,4	8,2	5,2	5,6
	Jun	5,3	8,3	5,8	4,4	9,1	5,2	3,4	3,0	5,6	7,3	8,1	5,1	5,5
	Jul	5,4	8,4	6,1	4,4	9,2	5,4	3,4	3,0	5,9	7,5	8,3	5,2	5,6
	Aug	5,8	8,5	5,9	4,7	9,2	5,7	3,6	3,2	5,7	7,5	8,2	5,3	5,7
	Sep	5,4	8,2	5,7	4,4	8,9	5,5	3,4	3,0	5,6	7,3	7,9	5,1	5,5
	Okt	5,1	8,1	5,7	4,3	8,6	5,2	3,3	2,9	5,5	7,1	7,8	5,0	5,4
	Nov	4,9	7,9	5,4	4,2	8,5	5,2	3,2	2,9	5,4	7,0	7,7	4,9	5,3
	Dez	4,9	7,9	5,3	4,2	8,6	5,0	3,2	2,9	5,4	7,0	8,0	4,9	5,3
2018	Jan	5,5	8,1	5,7	4,5	9,3	5,3	3,5	3,5	5,9	7,3	8,7	5,3	5,8
	Feb	5,3	8,1	5,6	4,3	9,3	5,2	3,4	3,4	5,8	7,2	8,7	5,3	5,7
	Mrz	5,2	8,0	5,6	4,3	9,0	5,1	3,3	3,2	5,6	7,1	8,3	5,1	5,5
	Apr	5,1	7,8	5,5	4,2	8,8	5,0	3,2	2,9	5,4	7,0	7,9	4,9	5,3
	Mai	4,8	7,4	5,3	4,1	8,7	4,9	3,1	2,7	5,2	6,8	7,7	4,7	5,1
	Jun	4,8	7,4	5,3	4,0	8,6	4,9	3,0	2,7	5,1	6,7	7,6	4,7	5,0
	Jul	4,8	7,4	5,5	4,0	8,9	5,1	3,1	2,7	5,4	6,8	7,7	4,8	5,1
	Aug	5,2	7,6	5,4	4,2	9,0	5,2	3,3	2,9	5,3	6,8	7,6	4,8	5,2
	Sep	5,1	7,4	5,2	4,0	8,6	4,9	3,1	2,8	5,1	6,6	7,2	4,7	5,0
	Okt	4,7	7,2	5,0	3,9	8,3	4,7	3,0	2,6	5,0	6,4	7,1	4,5	4,9
	Nov	4,6	7,1	4,9	4,0	8,2	4,6	3,0	2,7	4,9	6,4	7,0	4,5	4,8
	Dez	4,6	7,0	4,9	4,0	8,2	4,5	3,0	2,7	5,0	6,4	7,3	4,5	4,9

Veränderung zum	Kreisfreie Städte						Bundesländer					Alte BL	Bund
	A	AC*	BS	KA	MD	MS	BW	BY	NI	NW	ST		
	1	2	3	4	5	6	7	8	9	10	11		
Vormonat (%Pkt.)	0,0	-0,1	0,0	0,0	0,0	-0,1	0,0	0,0	0,1	0,0	0,3	0,0	0,1
Vorjahresmonat (%Pkt.)	-0,3	-0,9	-0,4	-0,2	-0,4	-0,5	-0,2	-0,2	-0,4	-0,6	-0,7	-0,4	-0,4

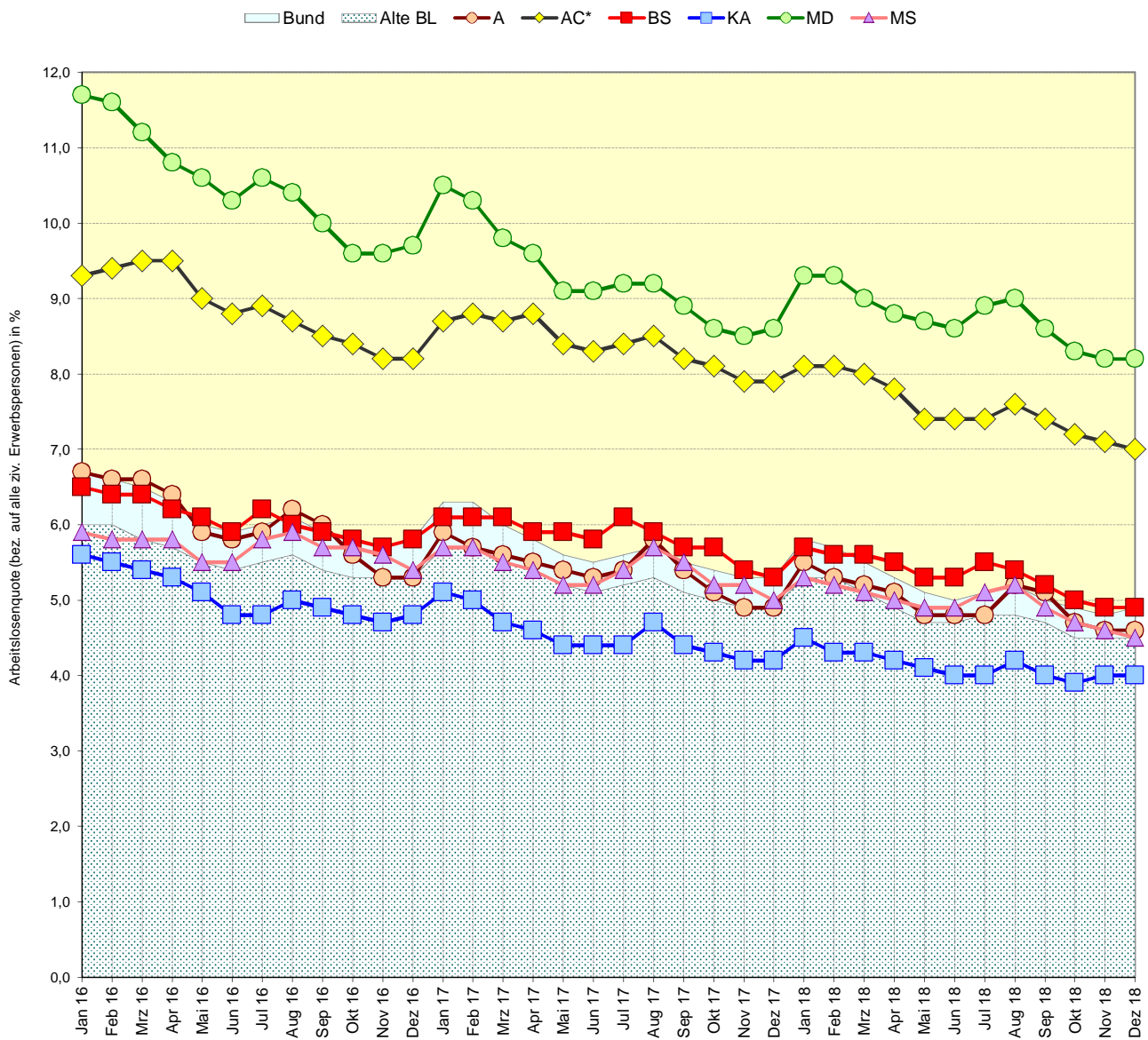
Aktuelle Arbeitslosenquoten¹ im überregionalen Vergleich Dezember 2018



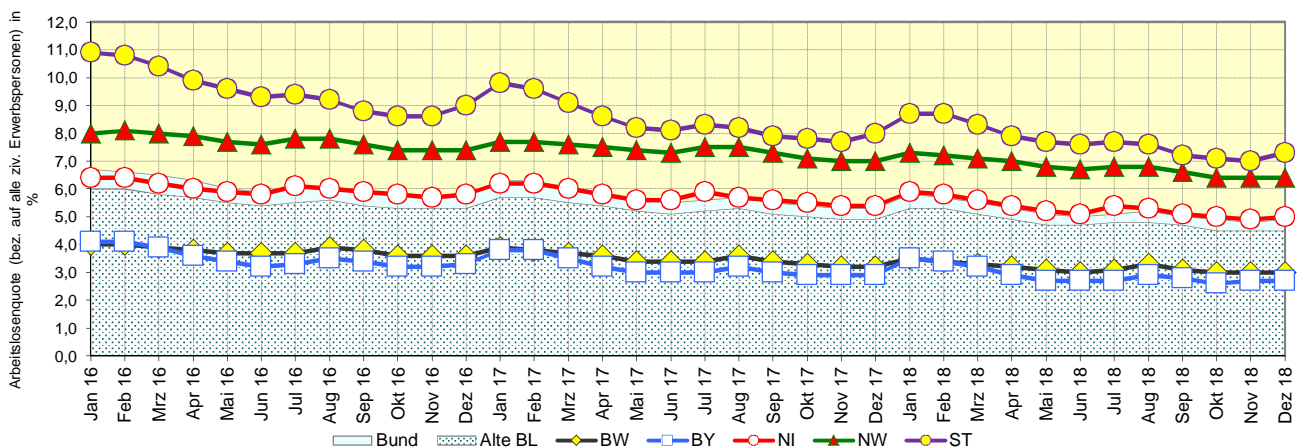
1) Arbeitslosenquoten bezogen auf alle zivilen Erwerbspersonen

*) Daten für die Agentur für Arbeit Aachen-Düren, Geschäftsstellenbezirk Aachen.

Monatliche Entwicklung der Arbeitslosenquoten¹ im überregionalen Vergleich



Monatliche Entwicklung der Arbeitslosenquoten¹



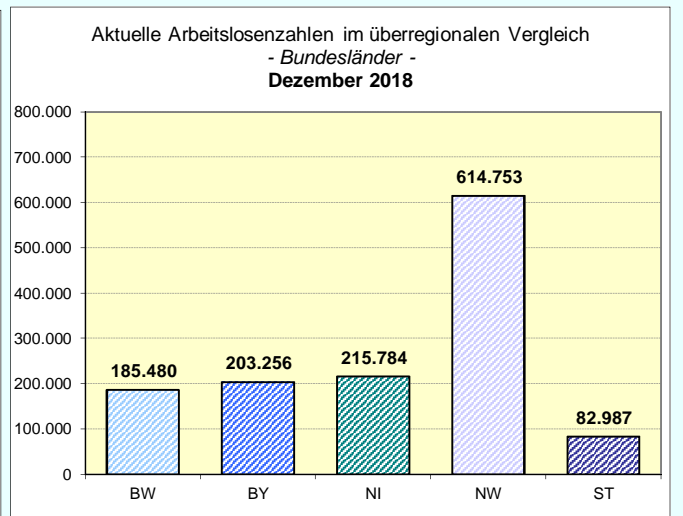
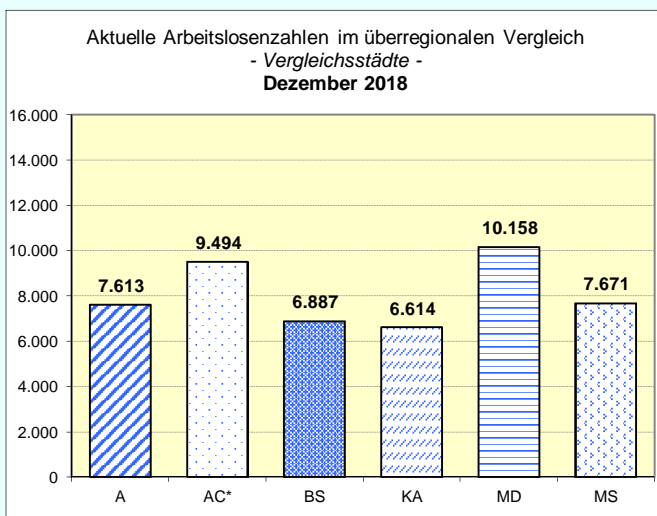
1) Arbeitslosenquoten bezogen auf alle zivilen Erwerbspersonen

*) Daten für die Agentur für Arbeit Aachen-Düren, Geschäftsstellenbezirk Aachen.

Bestand an Arbeitslosen im überregionalen Vergleich

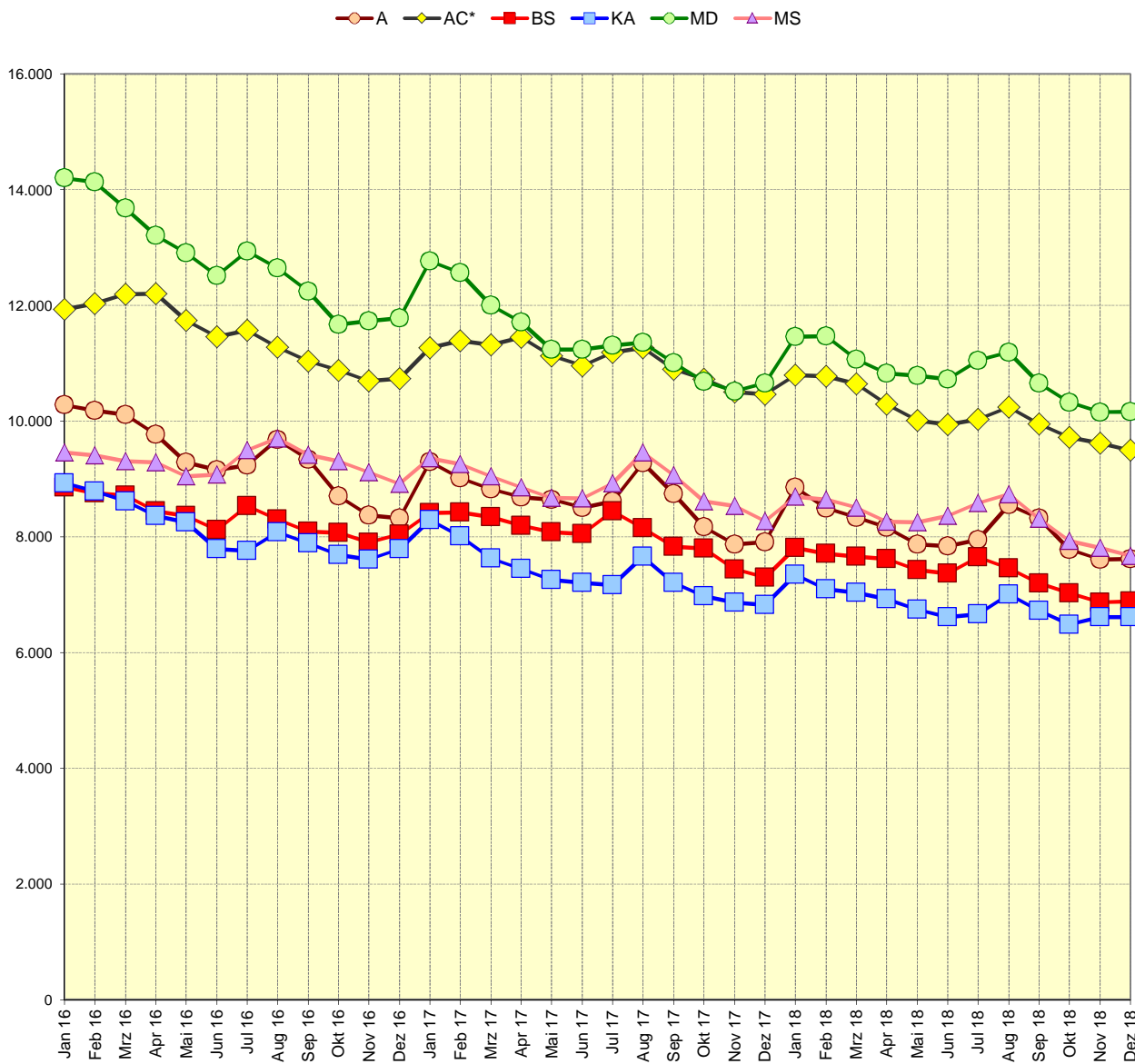
	Monat	Kreisfreie Städte						Bundesländer					Alte BL	Bund
		A	AC*	BS	KA	MD	MS	BW	BY	NI	NW	ST		
		1	2	3	4	5	6	7	8	9	10	11		
2016	Jan	10.278	11.927	8.859	8.927	14.201	9.461	240.645	290.827	268.079	752.056	126.844	2.111.455	2.920.421
	Feb	10.183	12.031	8.752	8.782	14.132	9.403	238.340	288.843	267.455	753.759	125.763	2.107.446	2.911.165
	Mrz	10.111	12.194	8.718	8.614	13.678	9.309	233.955	275.251	260.610	748.050	121.180	2.065.274	2.844.891
	Apr	9.770	12.203	8.443	8.357	13.204	9.291	228.190	253.883	252.337	738.041	114.555	2.004.138	2.743.864
	Mai	9.289	11.744	8.364	8.248	12.902	9.041	223.171	242.230	247.139	724.810	110.795	1.954.865	2.664.014
	Jun	9.155	11.455	8.119	7.784	12.510	9.073	220.028	233.918	246.653	718.457	106.748	1.927.757	2.614.217
	Jul	9.237	11.572	8.529	7.759	12.935	9.502	223.028	236.390	257.748	732.949	108.064	1.970.547	2.661.042
	Aug	9.675	11.276	8.300	8.079	12.648	9.703	234.449	249.533	252.136	733.188	105.647	1.997.640	2.684.289
	Sep	9.336	11.036	8.089	7.890	12.244	9.415	226.097	245.635	247.446	713.706	101.731	1.942.075	2.607.607
	Okt	8.703	10.879	8.073	7.684	11.665	9.303	217.228	228.125	243.183	701.693	99.241	1.888.409	2.539.939
	Nov	8.372	10.692	7.896	7.606	11.730	9.114	216.025	228.318	241.724	695.294	99.517	1.877.448	2.531.975
	Dez	8.317	10.734	8.039	7.790	11.780	8.917	215.891	234.525	246.379	695.833	103.076	1.897.010	2.568.273
2017	Jan	9.300	11.271	8.415	8.289	12.766	9.361	233.668	276.283	263.467	730.768	112.620	2.047.733	2.777.387
	Feb	9.011	11.389	8.424	8.012	12.562	9.259	230.021	273.194	263.478	731.011	110.643	2.039.396	2.762.095
	Mrz	8.821	11.315	8.343	7.630	11.999	9.047	222.479	252.180	253.474	720.505	104.452	1.974.085	2.662.111
	Apr	8.680	11.450	8.191	7.448	11.708	8.854	215.699	231.675	245.548	711.875	98.817	1.916.627	2.568.612
	Mai	8.643	11.122	8.078	7.256	11.239	8.672	209.286	221.049	239.641	702.375	94.559	1.871.094	2.497.718
	Jun	8.507	10.959	8.049	7.205	11.241	8.663	207.734	216.522	240.198	697.630	92.927	1.857.130	2.472.642
	Jul	8.608	11.189	8.442	7.165	11.305	8.924	209.668	219.017	250.008	709.323	94.812	1.897.033	2.517.645
	Aug	9.277	11.264	8.147	7.655	11.355	9.457	221.925	234.265	244.241	713.052	94.041	1.922.760	2.544.845
	Sep	8.748	10.895	7.831	7.209	11.007	9.070	209.729	221.062	236.241	691.432	90.803	1.847.288	2.449.910
	Okt	8.174	10.724	7.803	6.974	10.680	8.614	200.124	208.870	232.223	675.903	89.362	1.796.805	2.388.711
	Nov	7.867	10.504	7.440	6.865	10.518	8.536	197.733	208.504	229.430	668.332	88.404	1.778.845	2.368.411
	Dez	7.909	10.466	7.299	6.825	10.653	8.270	195.975	213.610	233.166	662.423	92.078	1.782.734	2.384.961
2018	Jan	8.854	10.795	7.813	7.341	11.457	8.691	212.133	253.501	250.270	691.134	99.760	1.918.351	2.570.311
	Feb	8.491	10.778	7.709	7.098	11.466	8.647	207.776	248.459	247.390	687.955	99.434	1.899.387	2.545.936
	Mrz	8.332	10.642	7.658	7.032	11.069	8.502	200.713	231.506	237.957	671.806	95.260	1.833.819	2.458.110
	Apr	8.159	10.292	7.615	6.927	10.822	8.264	196.836	212.940	231.680	664.024	90.476	1.785.759	2.383.752
	Mai	7.873	10.013	7.427	6.746	10.785	8.250	191.816	202.461	224.654	652.068	87.747	1.738.358	2.315.487
	Jun	7.841	9.942	7.371	6.613	10.729	8.358	187.557	197.820	221.597	644.449	85.858	1.713.219	2.275.787
	Jul	7.953	10.031	7.647	6.660	11.051	8.582	190.476	201.204	231.666	652.272	87.375	1.752.774	2.324.746
	Aug	8.553	10.242	7.456	7.005	11.190	8.736	203.782	217.277	227.210	657.810	86.205	1.778.625	2.350.876
	Sep	8.319	9.948	7.192	6.724	10.652	8.312	193.642	207.005	218.523	634.362	82.104	1.706.822	2.256.473
	Okt	7.780	9.720	7.025	6.483	10.323	7.927	186.343	195.796	214.830	621.351	80.146	1.664.585	2.203.851
	Nov	7.607	9.621	6.867	6.610	10.154	7.806	184.983	196.982	212.441	617.226	79.924	1.650.390	2.186.109
	Dez	7.613	9.494	6.887	6.614	10.158	7.671	185.480	203.256	215.784	614.753	82.987	1.661.439	2.209.546

Veränderung zum	Kreisfreie Städte						Bundesländer					Alte BL	Bund
	A	AC*	BS	KA	MD	MS	BW	BY	NI	NW	ST		
	1	2	3	4	5	6	7	8	9	10	11		
Vormonat (abs.)	6	-127	20	4	4	-135	497	6.274	3.343	-2.473	3.063	11.049	23.437
Vormonat (%)	0,1	-1,3	0,3	0,1	0,0	-1,7	0,3	3,2	1,6	-0,4	3,8	0,7	1,1
Vorjahresmonat (abs.)	-296	-972	-412	-211	-495	-599	-10.495	-10.354	-17.382	-47.670	-9.091	-121.295	-175.415
Vorjahresmonat (%)	-3,7	-9,3	-5,6	-3,1	-4,6	-7,2	-5,4	-4,8	-7,5	-7,2	-9,9	-6,8	-7,4

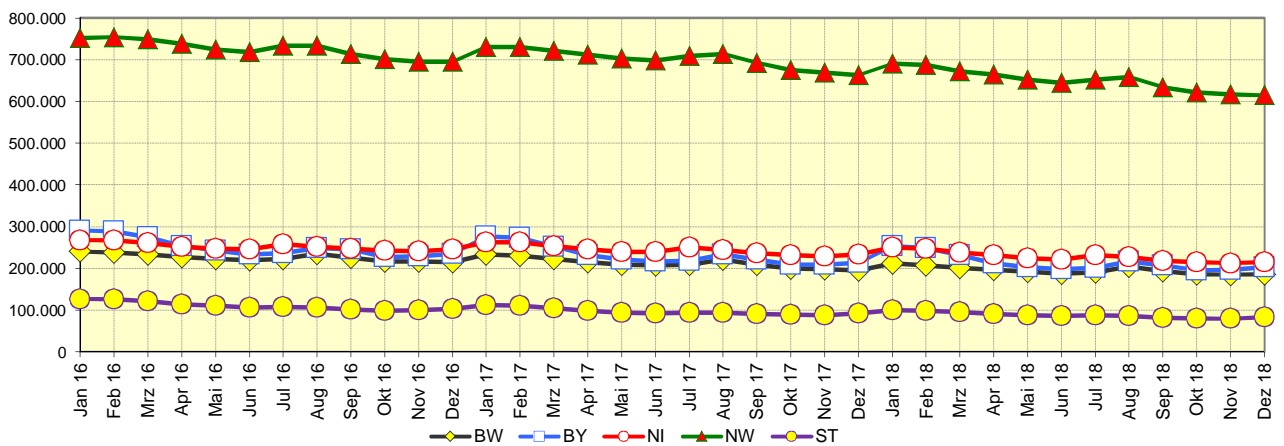


1) Arbeitslosenquoten bezogen auf alle zivilen Erwerbspersonen
 *) Daten für die Agentur für Arbeit Aachen-Düren, Geschäftsstellenbezirk Aachen.

Monatliche Entwicklung der Arbeitslosenzahl insgesamt im überregionalen Vergleich



Monatliche Entwicklung der Arbeitslosenzahl insgesamt

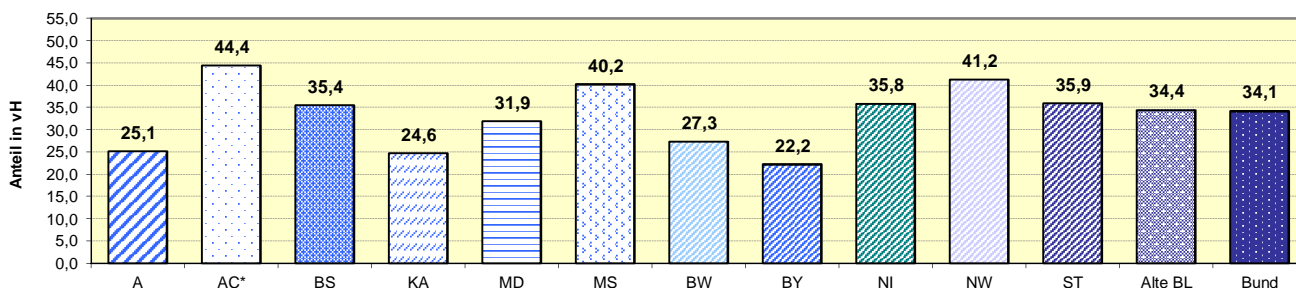


*) Daten für die Agentur für Arbeit Aachen-Düren, Geschäftsstellenbezirk Aachen.

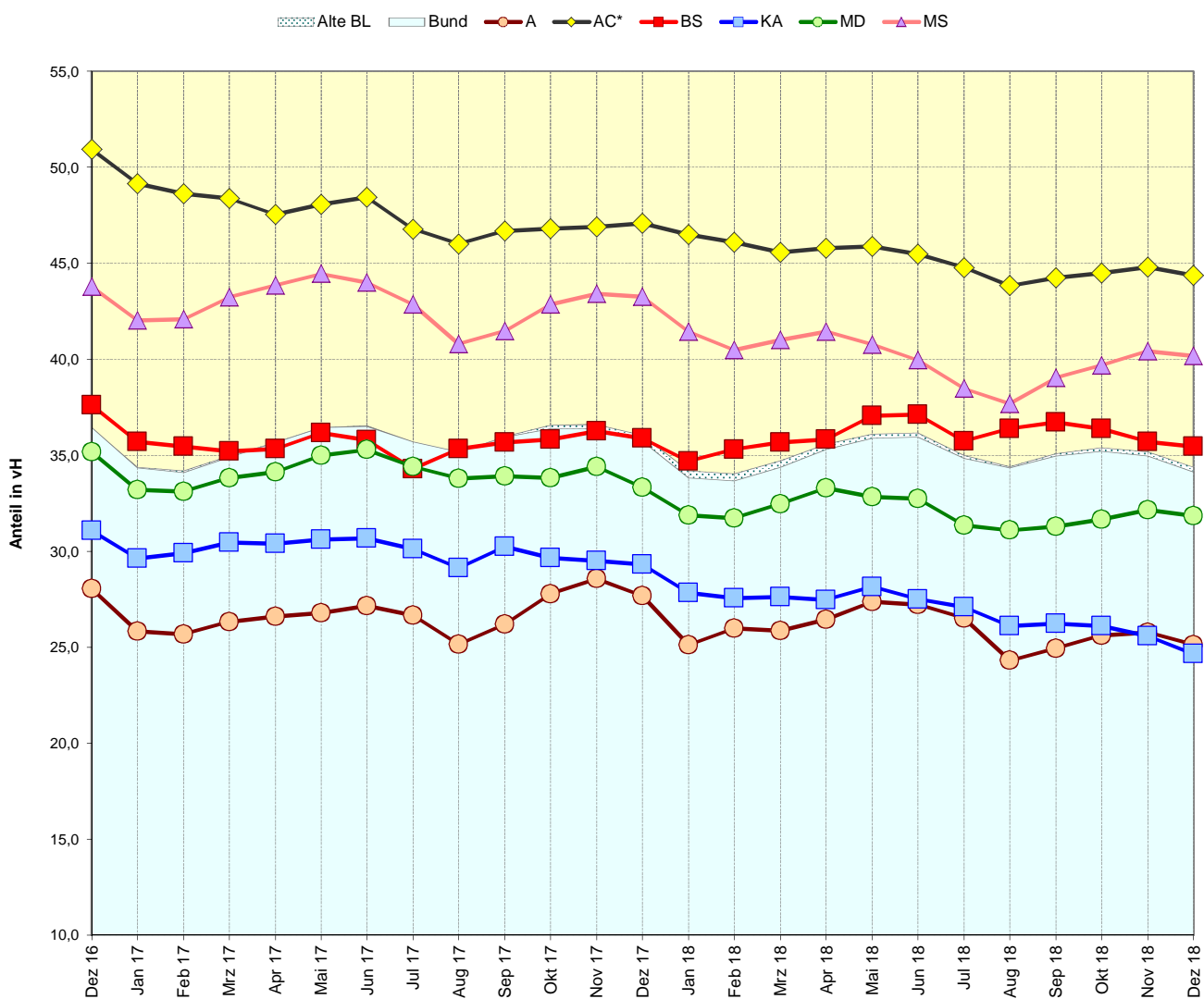
Anteil der Langzeitarbeitslosen an allen Arbeitslosen

Veränderung zum	Kreisfreie Städte						Bundesländer					Alte BL	Bund
	A	AC*	BS	KA	MD	MS	BW	BY	NI	NW	ST		
	1	2	3	4	5	6	7	8	9	10	11		
Langzeitarbeitslose	1.912	4.211	2.441	1.630	3.236	3.081	50.631	45.088	77.251	253.280	29.763	570.969	754.070
Vormonat (abs.)	-48	-98	-11	-60	-29	-75	-1.052	-846	-946	-4.125	218	-9.305	-10.383
Vormonat (%)	-2,4	-2,3	-0,4	-3,6	-0,9	-2,4	-2,0	-1,8	-1,2	-1,6	0,7	-1,6	-1,4
Vorjahresmonat (abs.)	-277	-715	-179	-371	-314	-497	-7.270	-5.892	-8.611	-27.635	-4.699	-71.603	-97.801
Vorjahresmonat (%)	-12,7	-14,5	-6,8	-18,5	-8,8	-13,9	-12,6	-11,6	-10,0	-9,8	-13,6	-11,1	-11,5

Anteil der Langzeitarbeitslosen an allen Arbeitslosen Dezember 2018

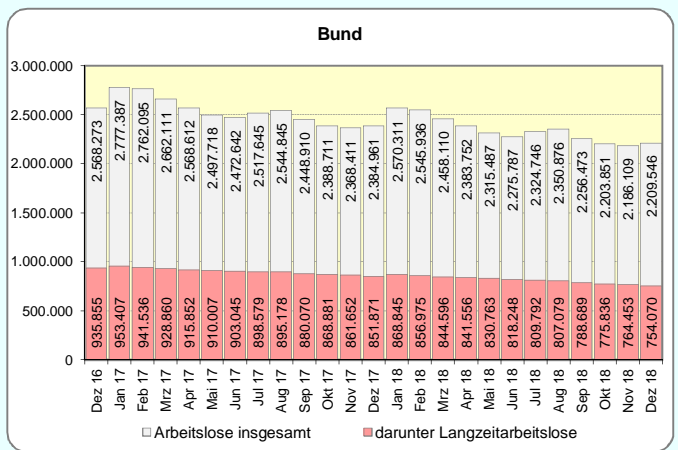
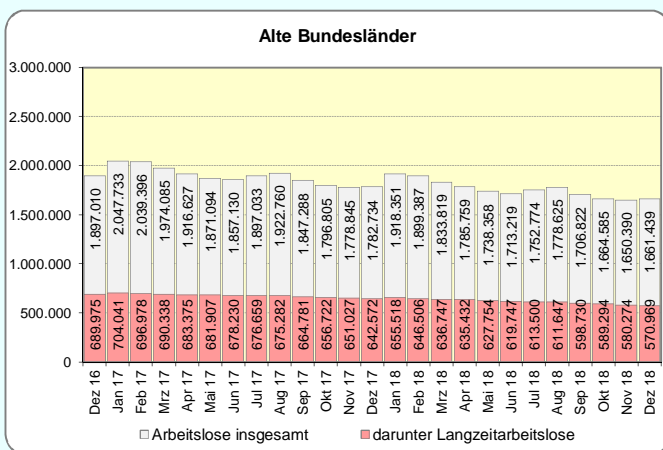
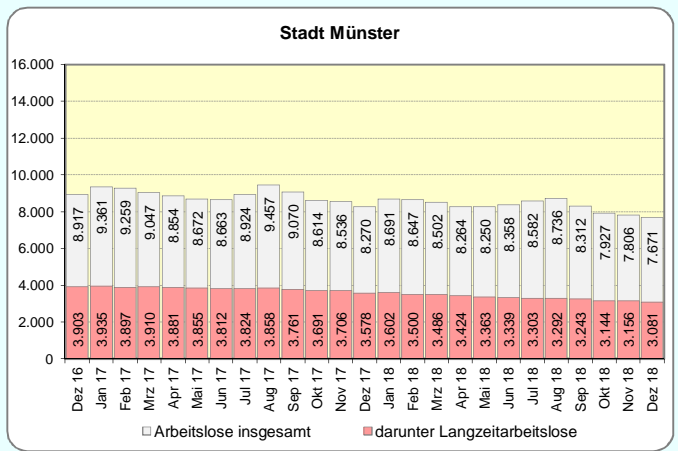
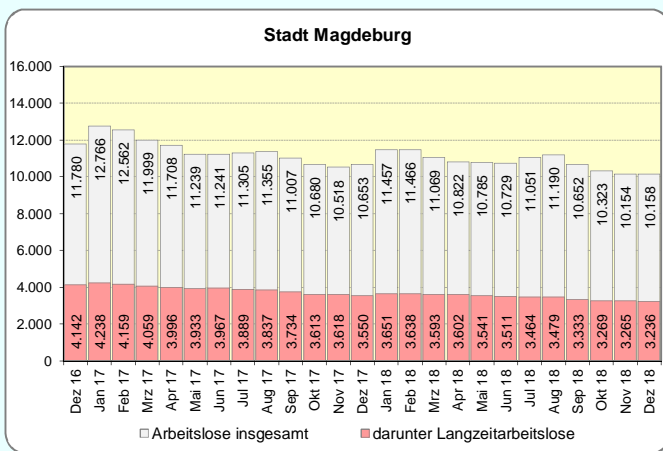
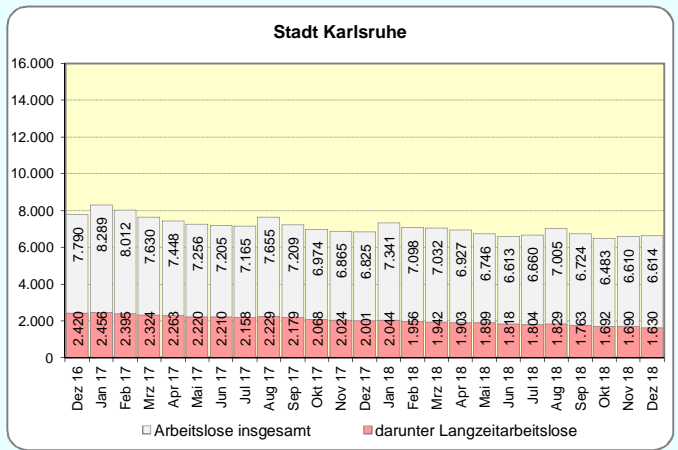
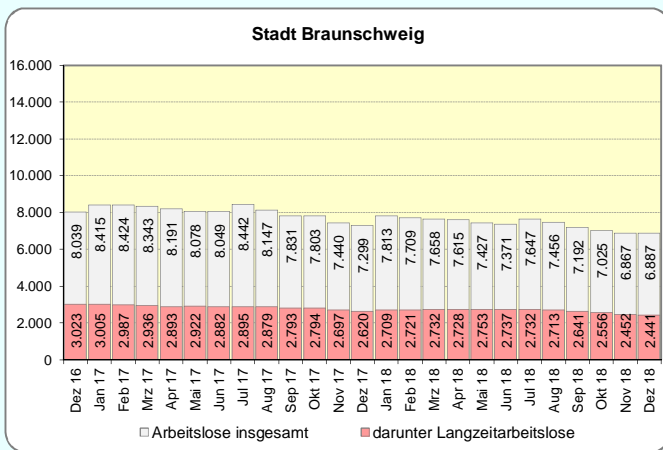
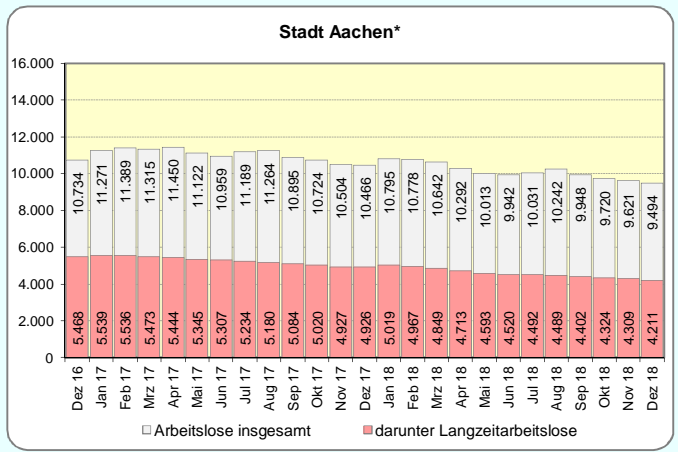
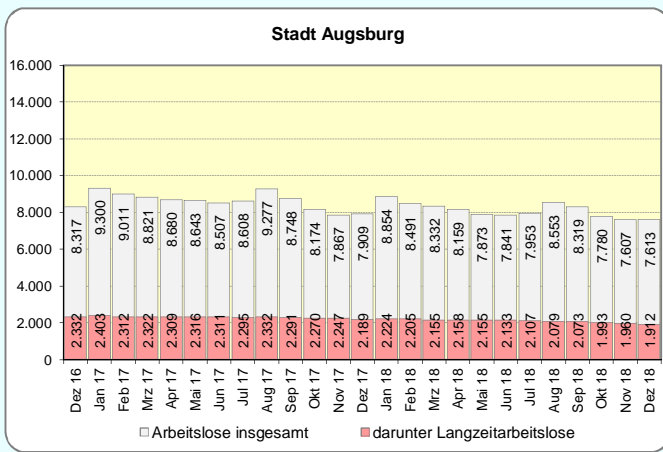


Monatliche Entwicklung der Langzeitarbeitslosen im überregionalen Vergleich



*) Daten für die Agentur für Arbeit Aachen-Düren, Geschäftsstellenbezirk Aachen.

Entwicklung der Arbeitslosenzahl und der Zahl der Langzeitarbeitslosen 2017 und 2018

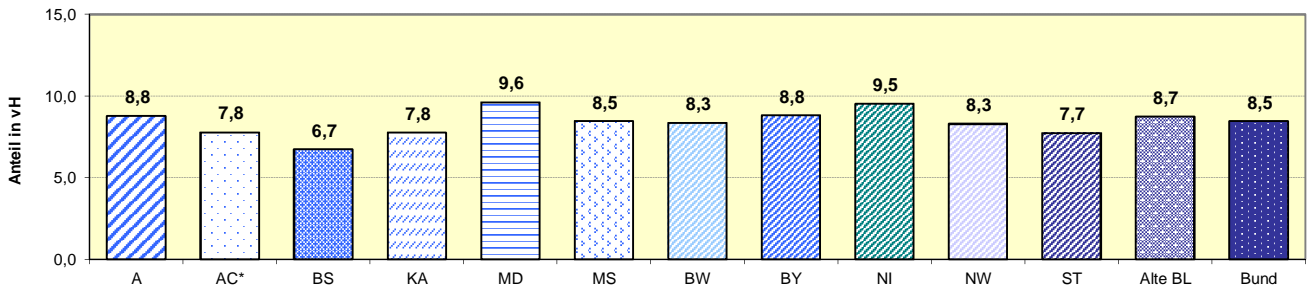


*) Daten für die Agentur für Arbeit Aachen-Düren, Geschäftsstellenbezirk Aachen.

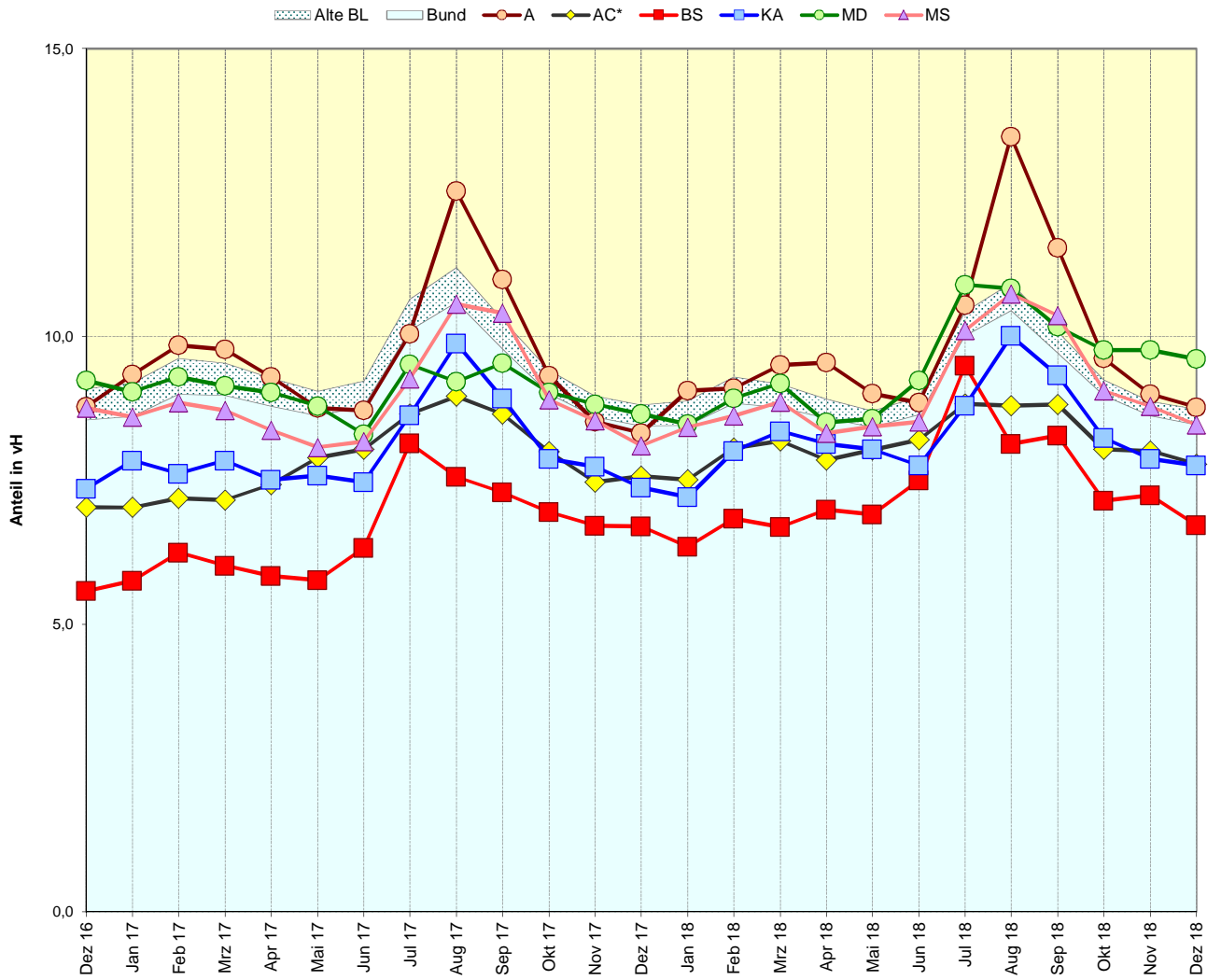
Anteil der unter 25-Jährigen an allen Arbeitslosen

Veränderung zum	Kreisfreie Städte						Bundesländer					Alte BL	Bund
	A	AC*	BS	KA	MD	MS	BW	BY	NI	NW	ST		
	1	2	3	4	5	6	7	8	9	10	11		
Arbeitslose unter 25 J.	667	738	463	513	976	649	15.474	17.919	20.522	50.952	6.413	145.093	186.977
Vormonat (abs.)	-17	-32	-34	-7	-15	-37	-211	141	59	-843	127	-1.240	-1.439
Vormonat (%)	-2,5	-4,2	-6,8	-1,3	-1,5	-5,4	-1,3	0,8	0,3	-1,6	2,0	-0,8	-0,8
Vorjahresmonat (abs.)	9	-54	-26	10	54	-21	-733	-744	-1.896	-4.788	-206	-11.989	-14.402
Vorjahresmonat (%)	1,4	-6,8	-5,3	2,0	5,9	-3,1	-4,5	-4,0	-8,5	-8,6	-3,1	-7,6	-7,2

Anteil der unter 25-Jährigen an allen Arbeitslosen Dezember 2018

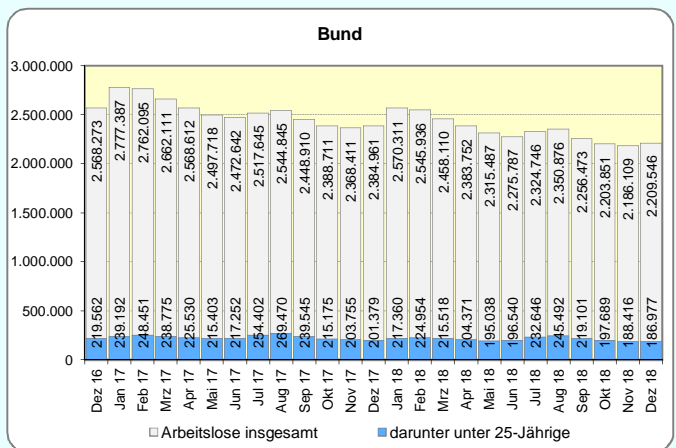
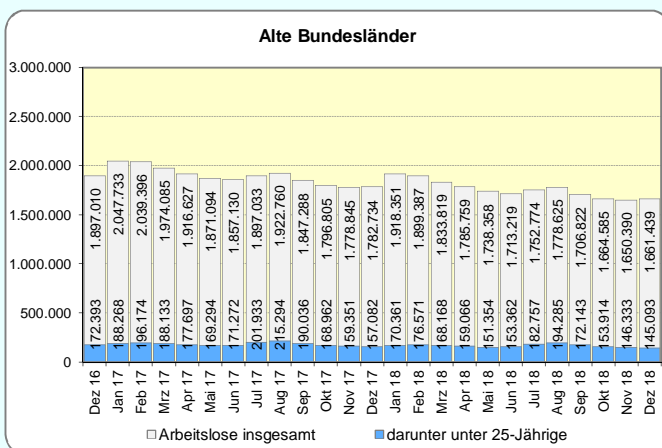
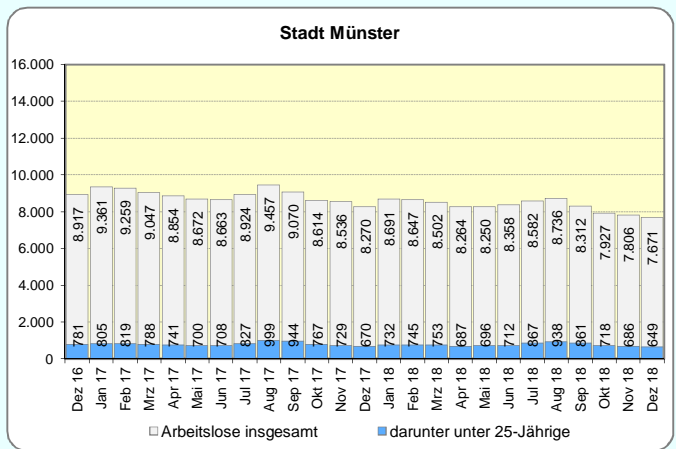
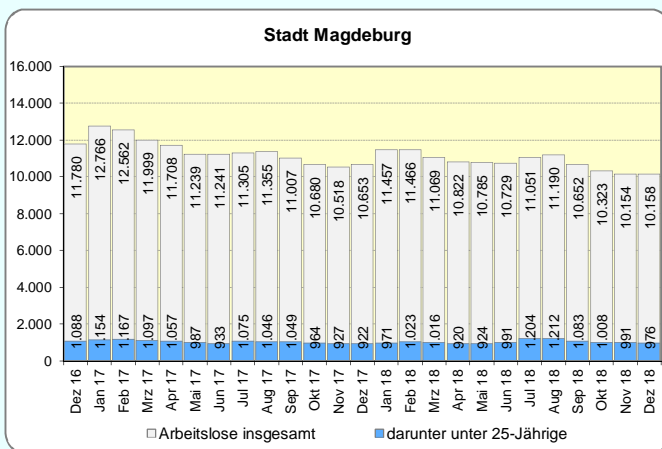
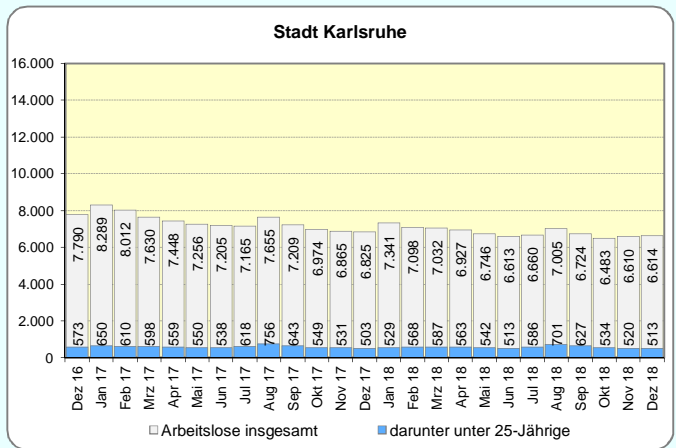
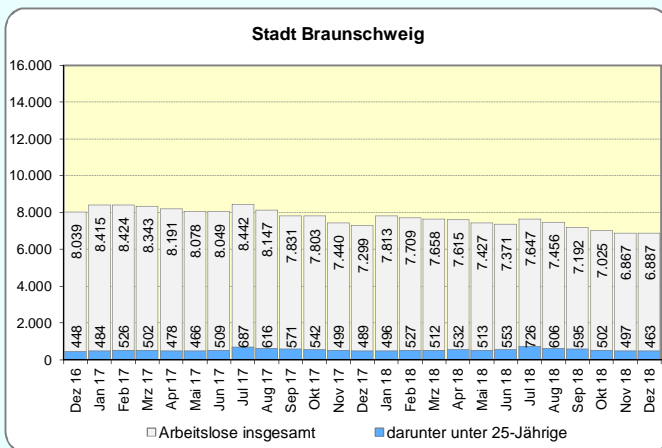
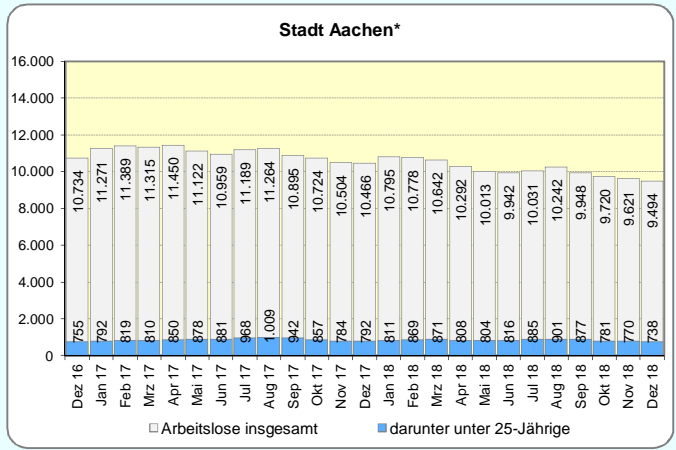
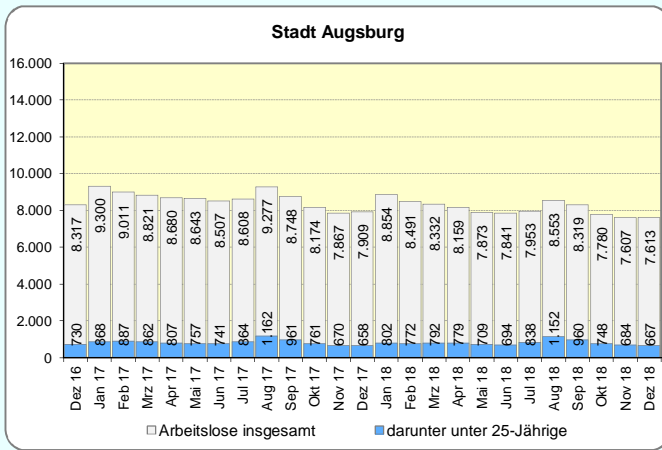


Monatliche Entwicklung der arbeitslosen unter 25-Jährigen im überregionalen Vergleich



*) Daten für die Agentur für Arbeit Aachen-Düren, Geschäftsstellenbezirk Aachen.

Entwicklung der Arbeitslosenzahl und der Zahl der unter 25-jähr. Arbeitslosen 2017 und 2018

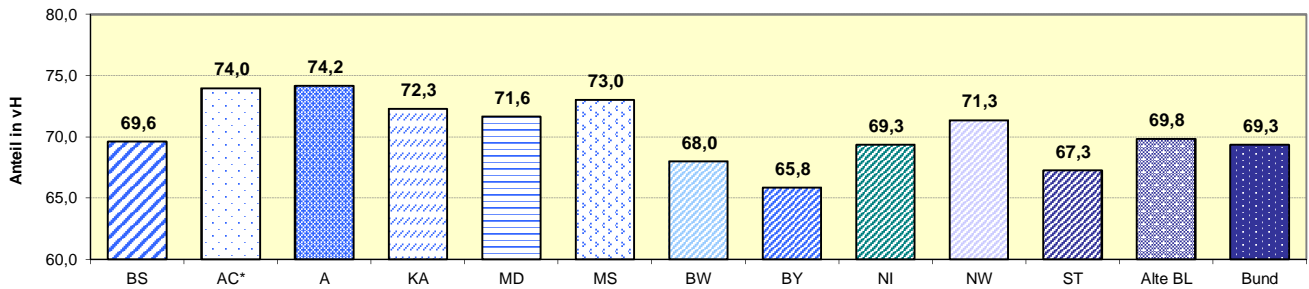


*) Daten für die Agentur für Arbeit Aachen-Düren, Geschäftsstellenbezirk Aachen.

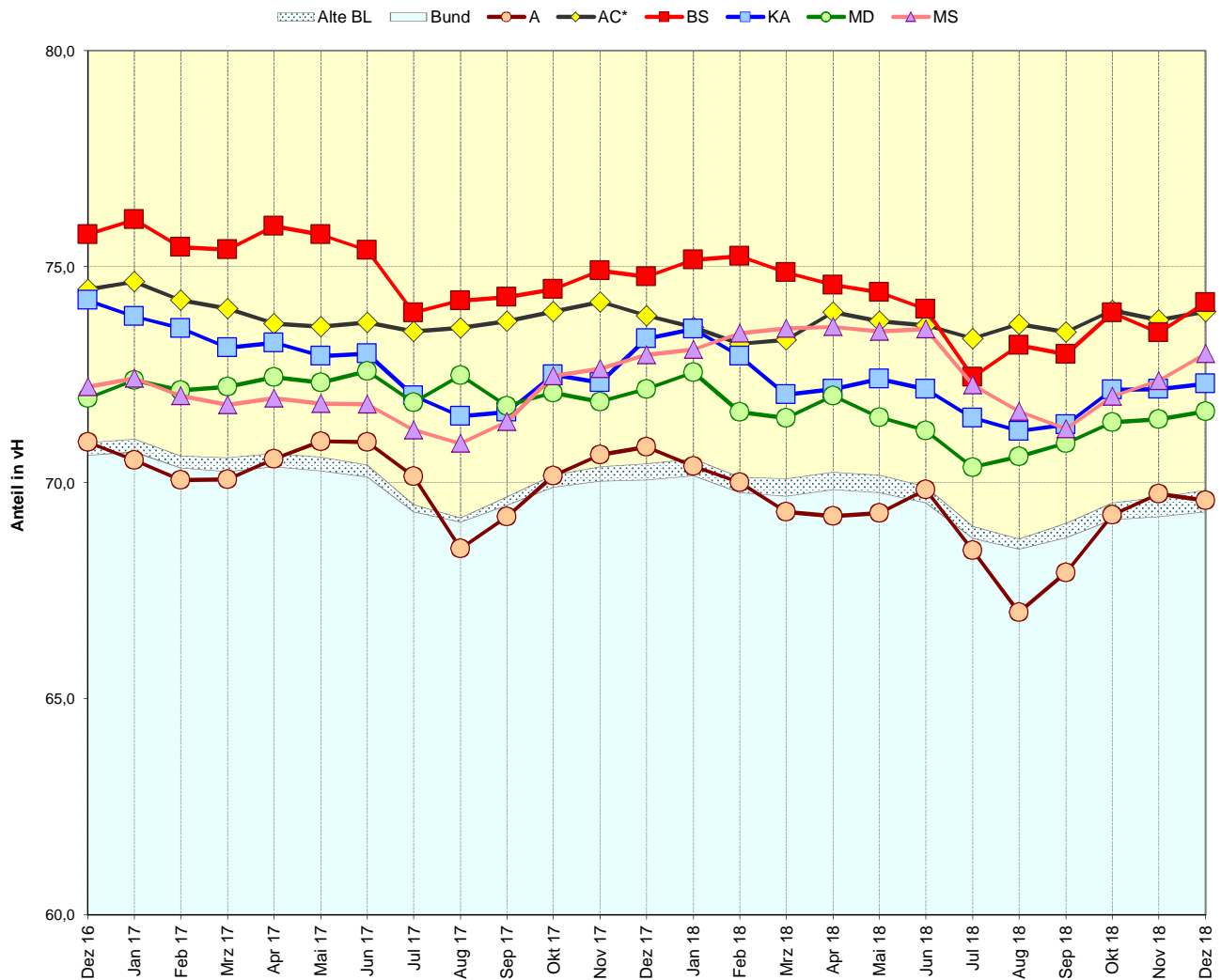
Anteil der 25 - 55-Jährigen an allen Arbeitslosen

Veränderung zum	Kreisfreie Städte						Bundesländer					Alte BL	Bund
	A	AC*	BS	KA	MD	MS	BW	BY	NI	NW	ST		
	1	2	3	4	5	6	7	8	9	10	11		
Arbeitslose 25 - 55 J.	5.298	7.022	5.108	4.781	7.278	5.599	126.090	133.830	149.610	438.593	55.813	#####	#####
Vormonat (abs.)	-7	-75	63	11	21	-49	775	4.888	2.480	-786	2.047	10.548	18.827
Vormonat (%)	-0,1	-1,1	1,2	0,2	0,3	-0,9	0,6	3,8	1,7	-0,2	3,8	0,9	1,2
Vorjahresmonat (abs.)	-304	-709	-349	-224	-409	-435	-8.749	-8.777	-13.386	-37.646	-7.322	-95.660	-138.962
Vorjahresmonat (%)	-5,4	-9,2	-6,4	-4,5	-5,3	-7,2	-6,5	-6,2	-8,2	-7,9	-11,6	-7,6	-8,3

Anteil der 25 - 55-Jährigen an allen Arbeitslosen Dezember 2018

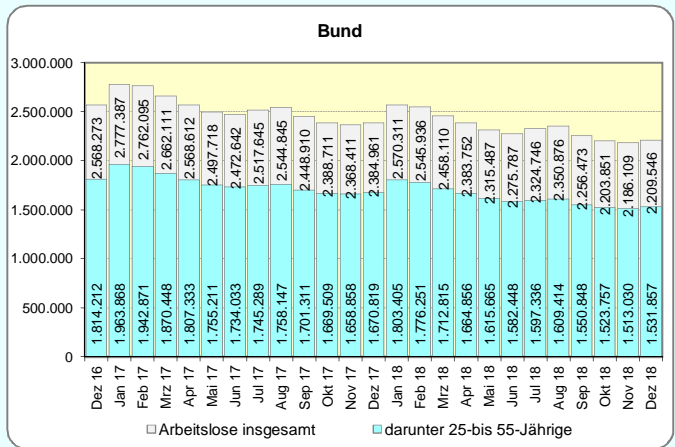
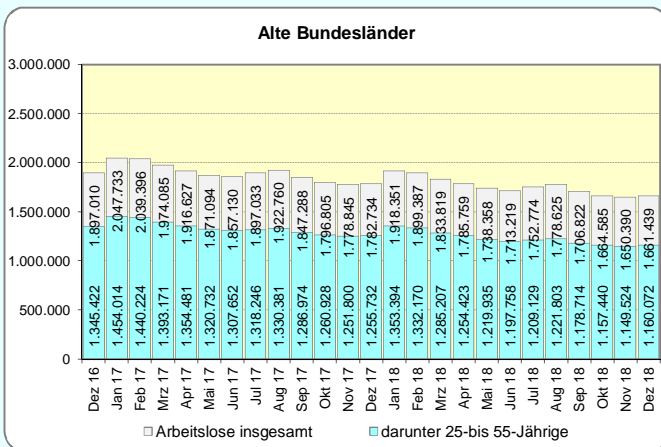
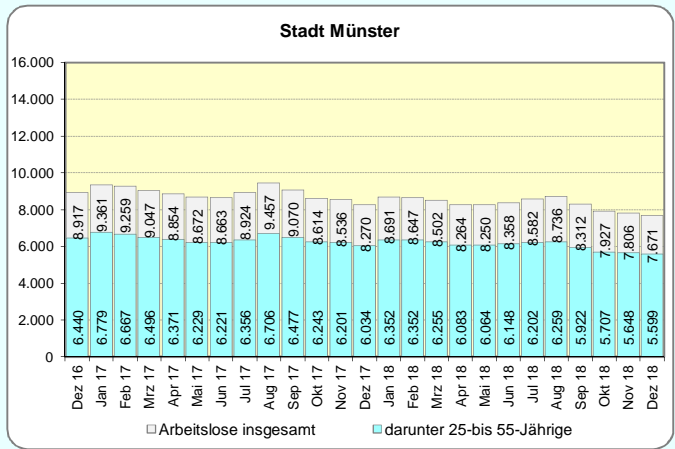
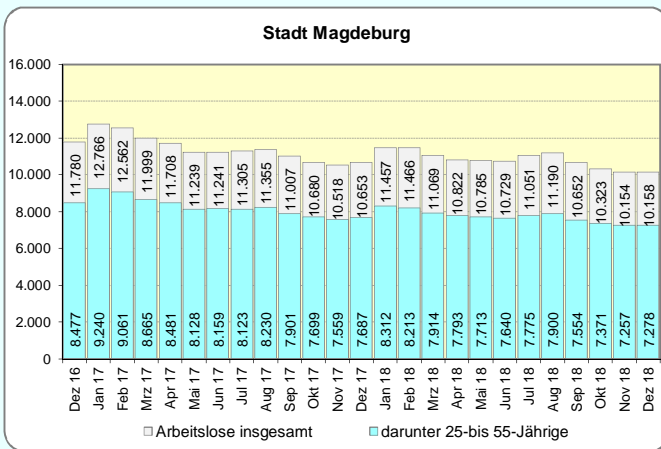
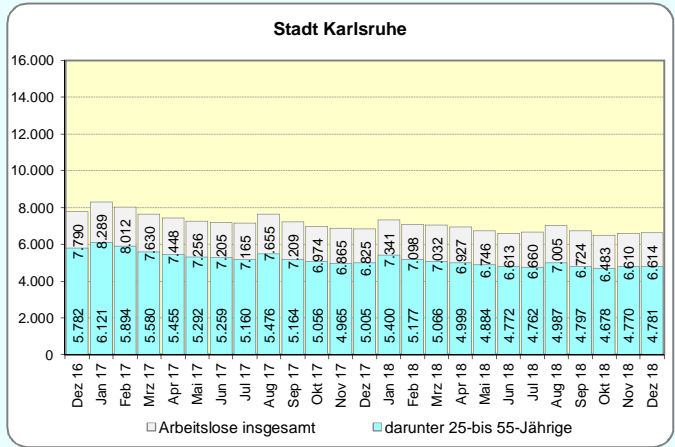
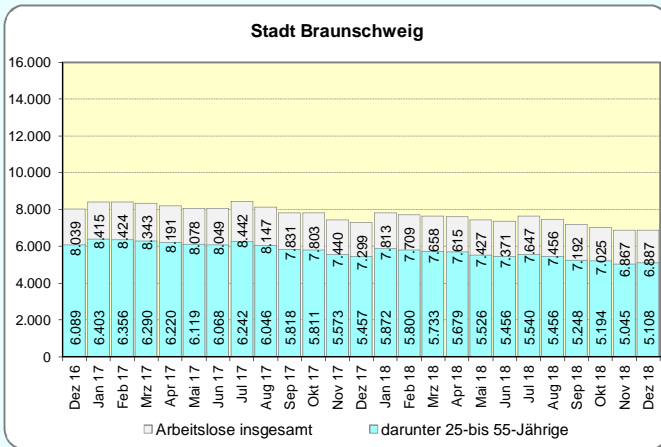
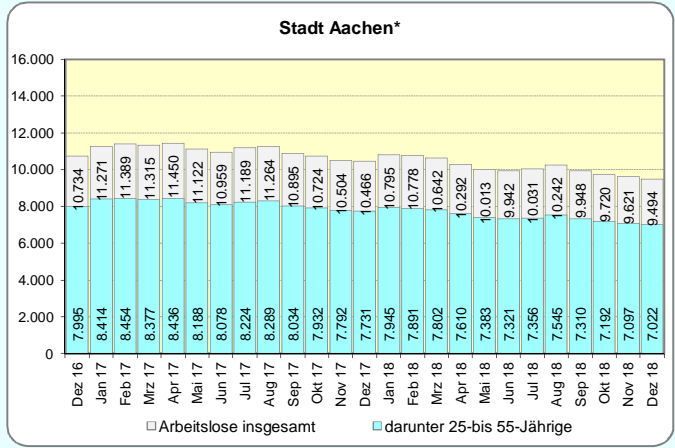
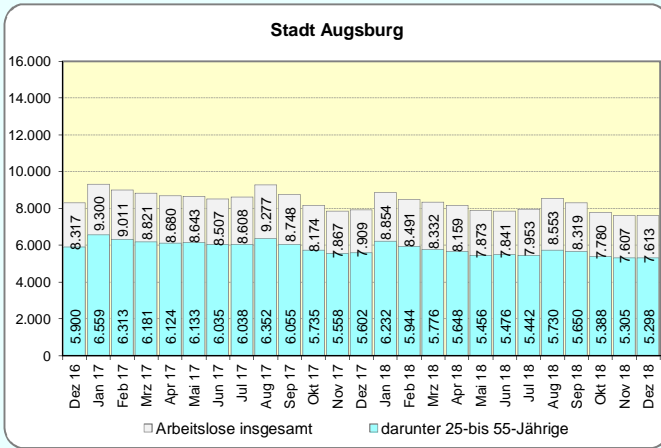


Monatliche Entwicklung der arbeitslosen 25 - 55-Jährigen im überregionalen Vergleich



*) Daten für die Agentur für Arbeit Aachen-Düren, Geschäftsstellenbezirk Aachen.

Entwicklung der Arbeitslosenzahl und der Zahl der 25- bis 55-jähr. Arbeitslosen 2017 und 2018

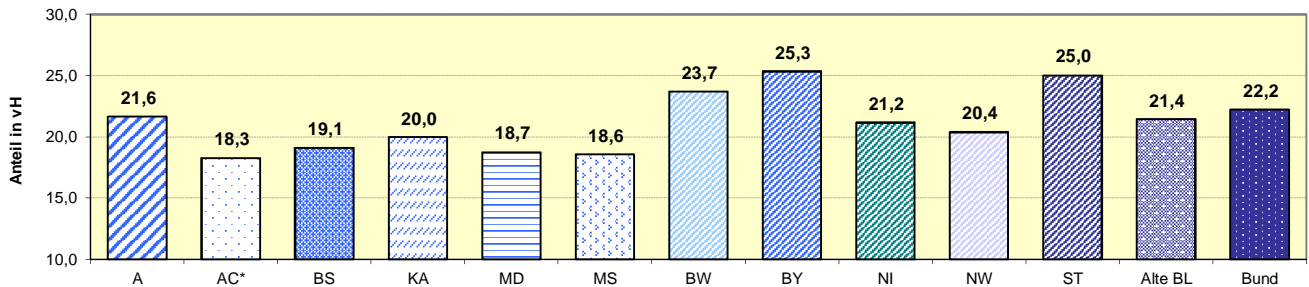


*) Daten für die Agentur für Arbeit Aachen-Düren, Geschäftsstellenbezirk Aachen.

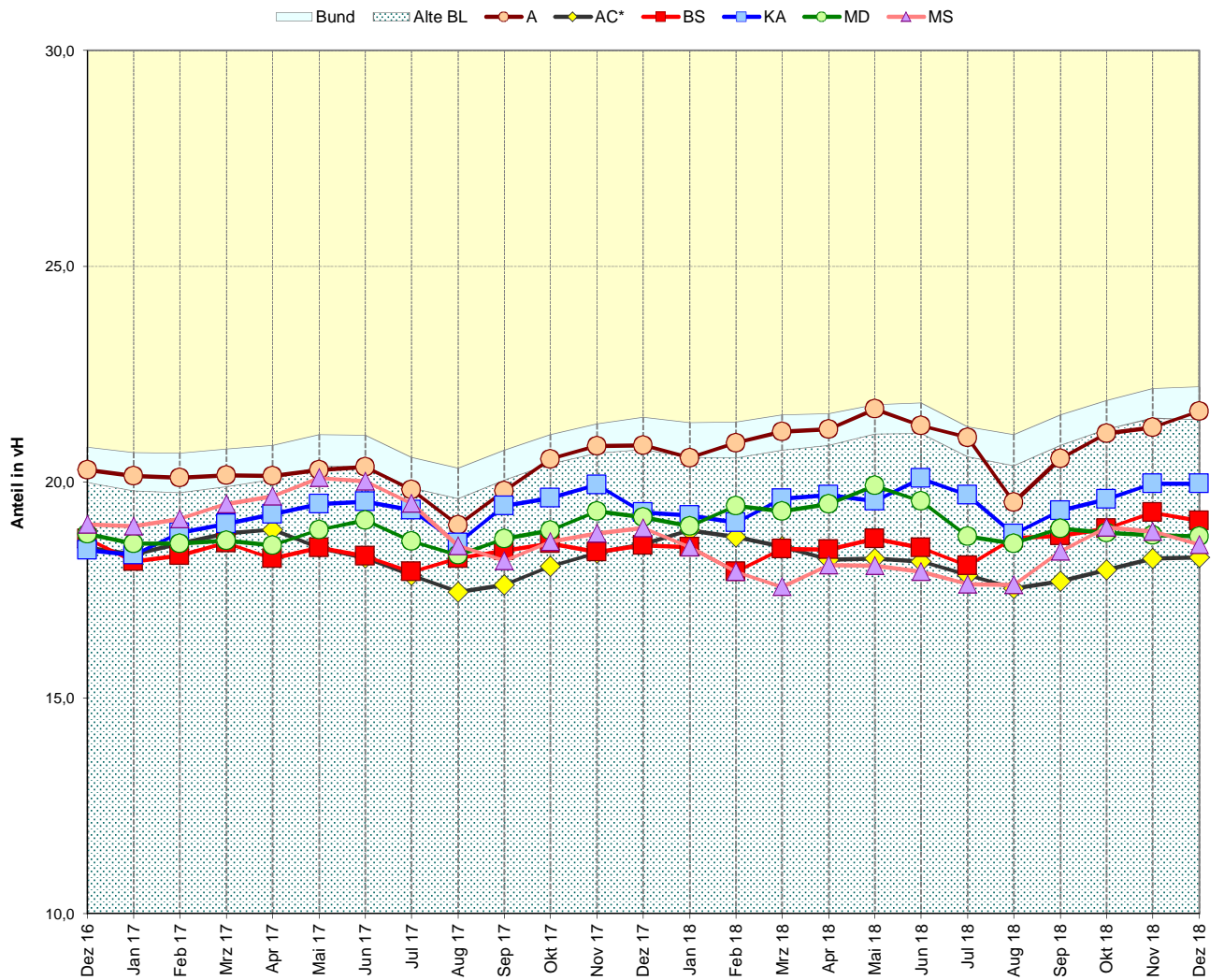
Anteil der über 55-Jährigen an allen Arbeitslosen

Veränderung zum	Kreisfreie Städte						Bundesländer					Alte BL	Bund
	A	AC*	BS	KA	MD	MS	BW	BY	NI	NW	ST		
	1	2	3	4	5	6	7	8	9	10	11		
Arbeitslose 55 J. u.ä.	1.648	1.734	1.316	1.320	1.904	1.423	43.916	51.507	45.652	125.208	20.761	356.274	490.712
Vormonat (abs.)	30	-20	-9	0	-2	-49	-67	1.245	804	-844	889	1.741	6.049
Vormonat (%)	1,9	-1,1	-0,7	0,0	-0,1	-3,3	-0,2	2,5	1,8	-0,7	4,5	0,5	1,2
Vorjahresmonat (abs.)	-1	-209	-37	3	-140	-143	-1.013	-833	-2.100	-5.236	-1.563	-13.646	-22.051
Vorjahresmonat (%)	-0,1	-10,8	-2,7	0,2	-6,8	-9,1	-2,3	-1,6	-4,4	-4,0	-7,0	-3,7	-4,3

Anteil der über 55-Jährigen an allen Arbeitslosen Dezember 2018

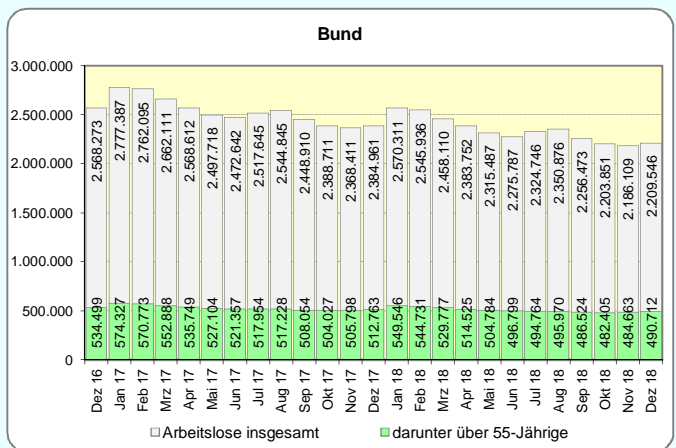
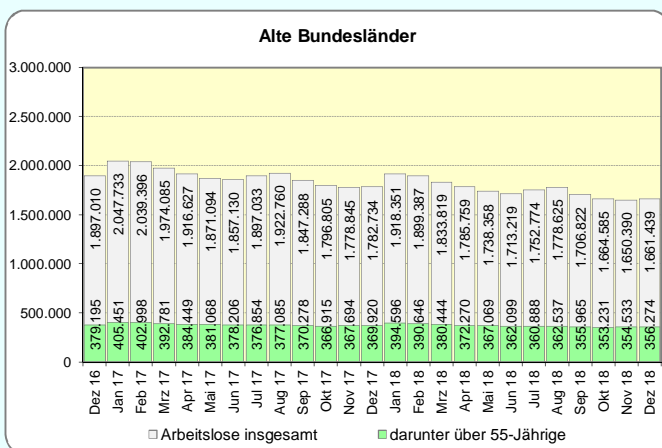
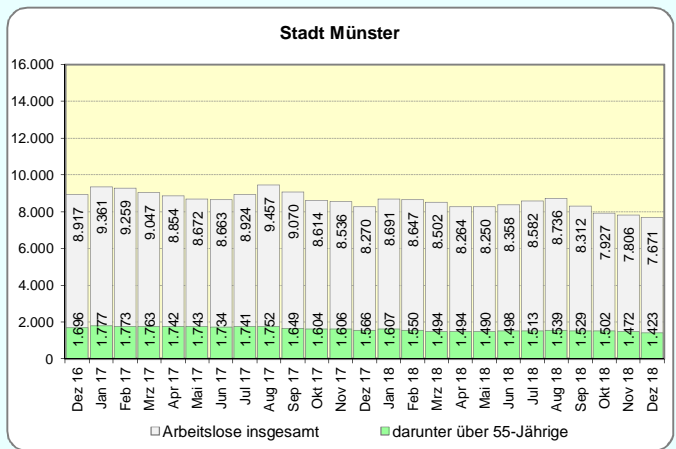
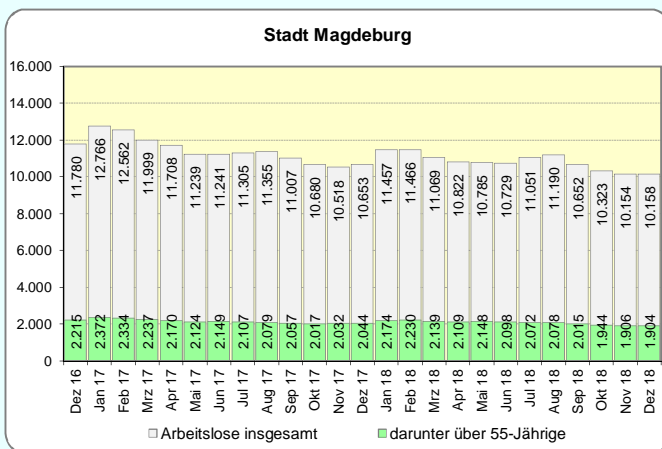
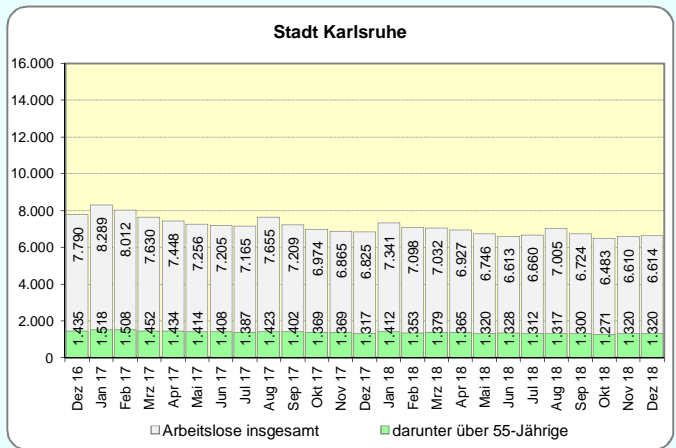
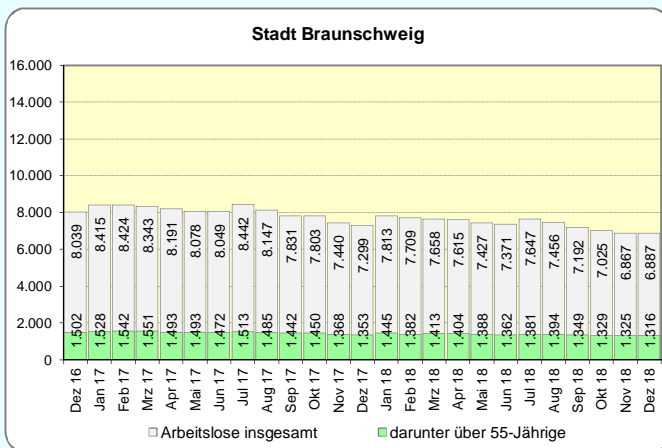
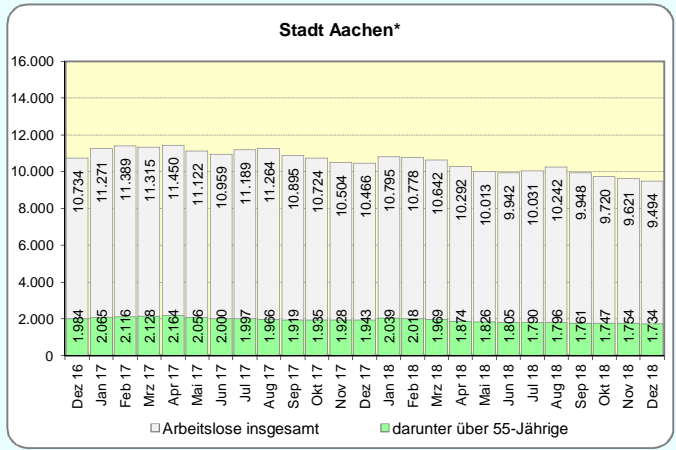
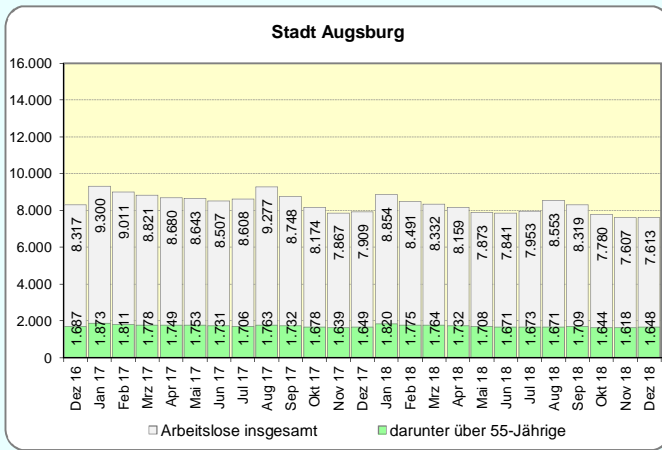


Monatliche Entwicklung der arbeitslosen über 55-Jährigen im überregionalen Vergleich



*) Daten für die Agentur für Arbeit Aachen-Düren, Geschäftsstellenbezirk Aachen.

Entwicklung der Arbeitslosenzahl und der Zahl der über 55-jähr. Arbeitslosen 2017 und 2018

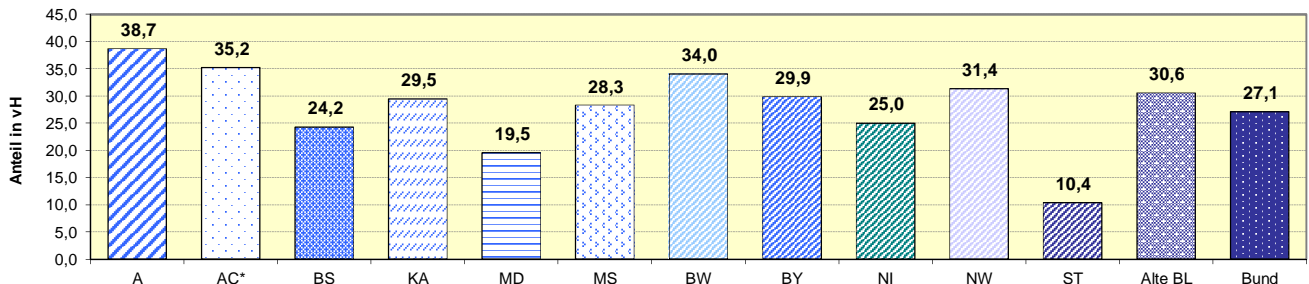


*) Daten für die Agentur für Arbeit Aachen-Düren, Geschäftsstellenbezirk Aachen.

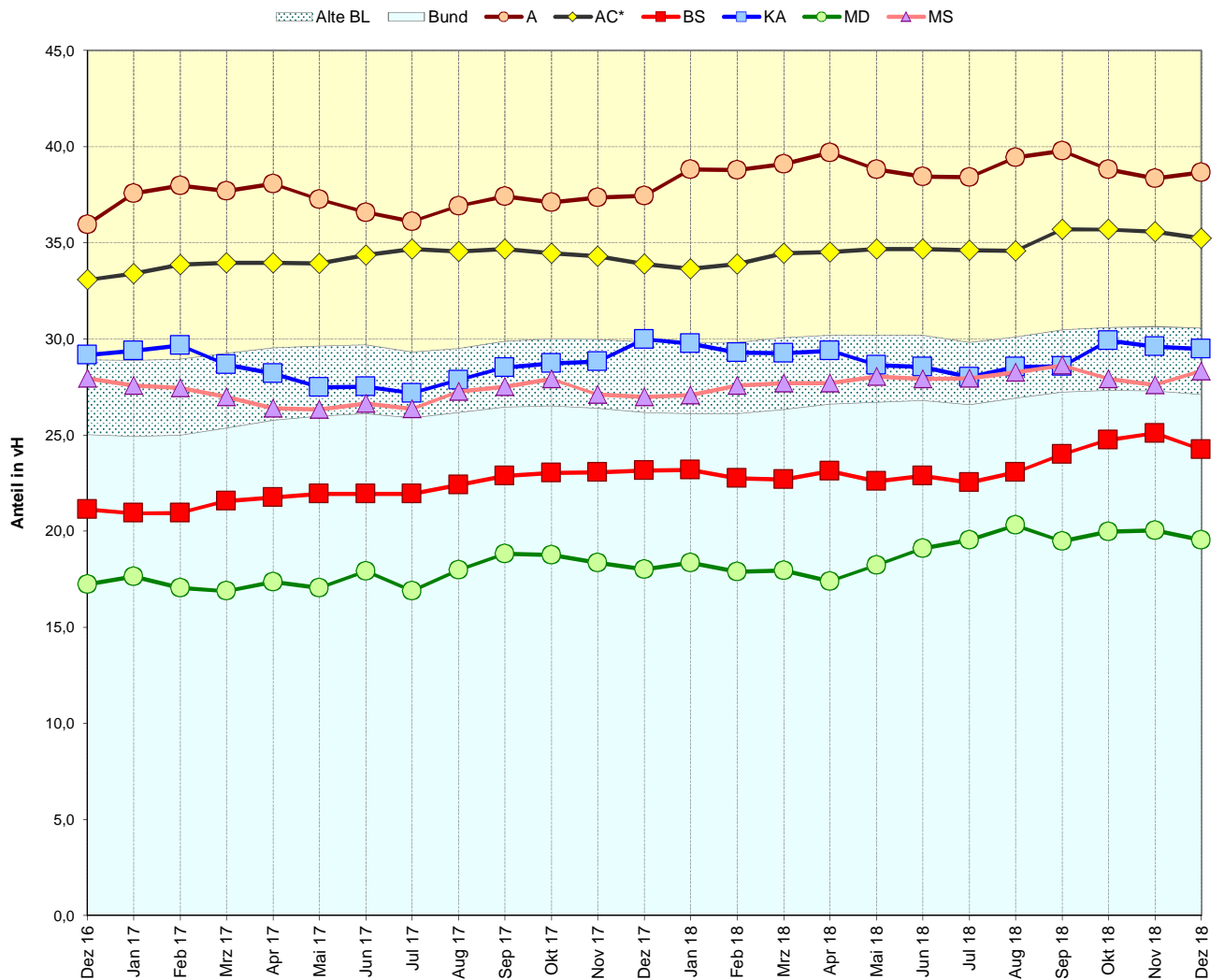
Anteil der arbeitslosen Ausländer an allen Arbeitslosen

Veränderung zum	Kreisfreie Städte						Bundesländer					Alte BL	Bund
	A	AC*	BS	KA	MD	MS	BW	BY	NI	NW	ST		
	1	2	3	4	5	6	7	8	9	10	11		
Arbeitslose Ausländer	2.944	3.345	1.670	1.949	1.984	2.173	63.154	60.686	53.951	192.736	8.603	507.766	598.647
Vormonat (abs.)	27	-77	-53	-8	-50	18	599	1.921	345	-1.256	-6	2.007	1.806
Vormonat (%)	0,9	-2,3	-3,1	-0,4	-2,5	0,8	1,0	3,3	0,6	-0,6	-0,1	0,4	0,3
Vorjahresmonat (abs.)	-18	-201	-19	-97	64	-59	-2.062	-2.003	-2.755	-11.163	-66	-24.073	-25.614
Vorjahresmonat (%)	-0,6	-5,7	-1,1	-4,7	3,3	-2,6	-3,2	-3,2	-4,9	-5,5	-0,8	-4,5	-4,1

Anteil der arbeitslosen Ausländer an allen Arbeitslosen Dezember 2018

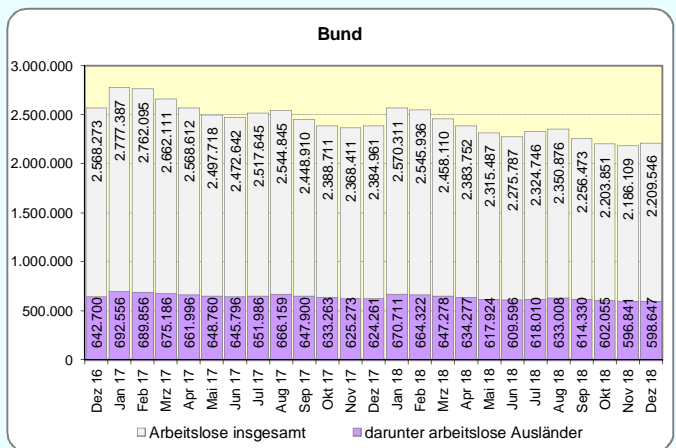
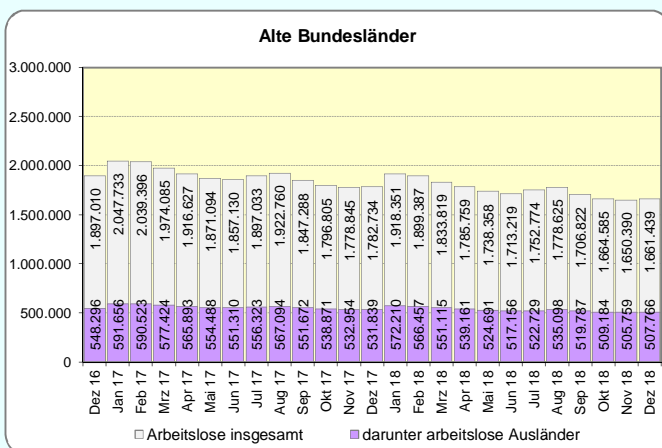
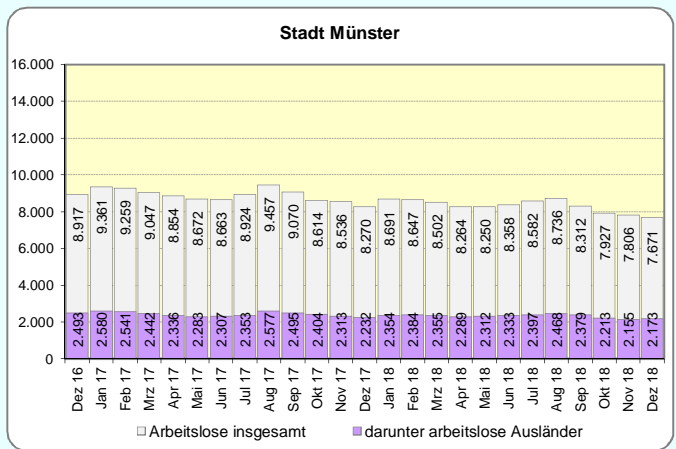
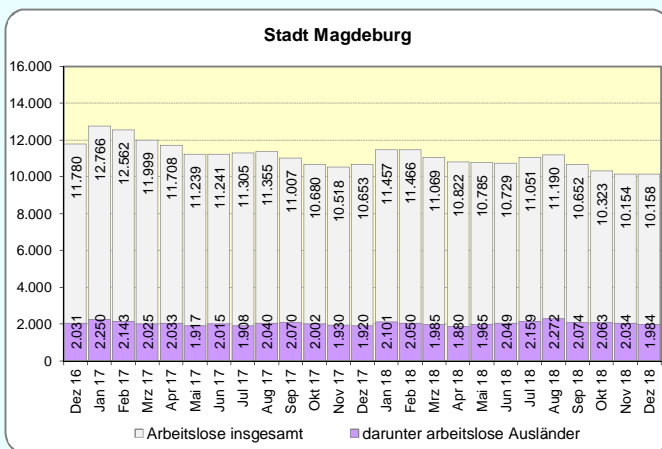
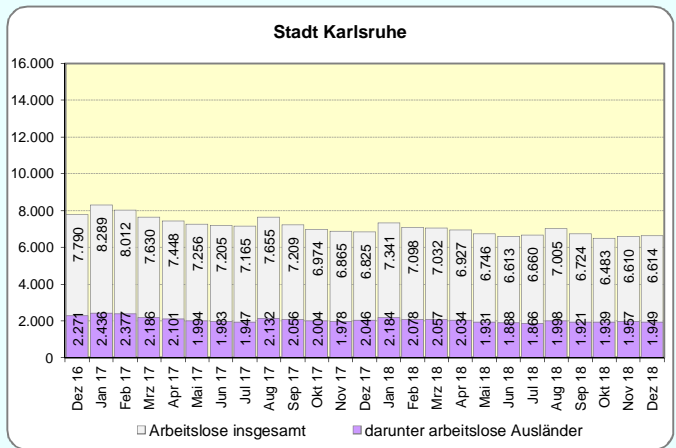
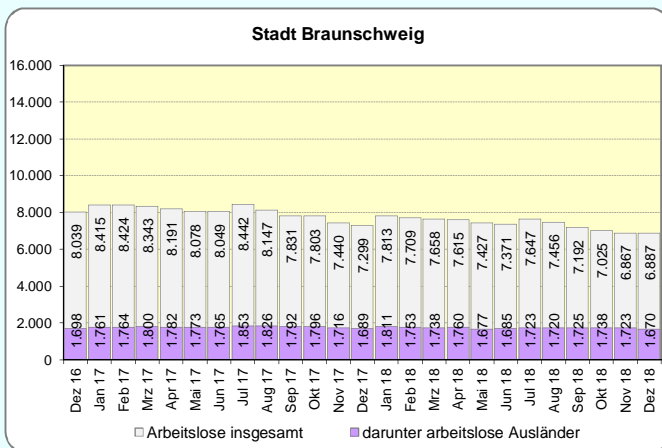
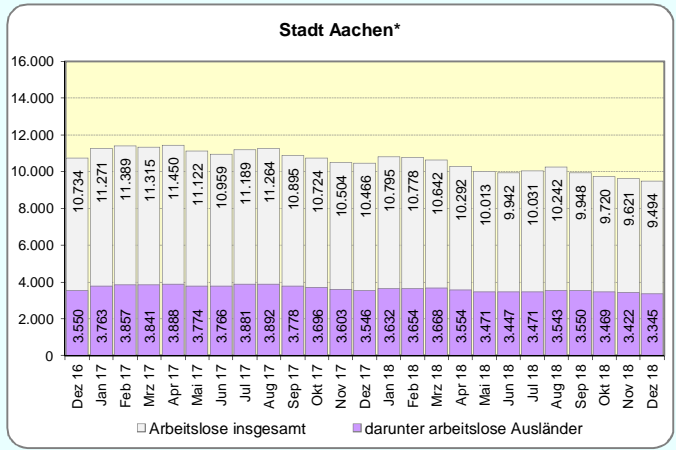
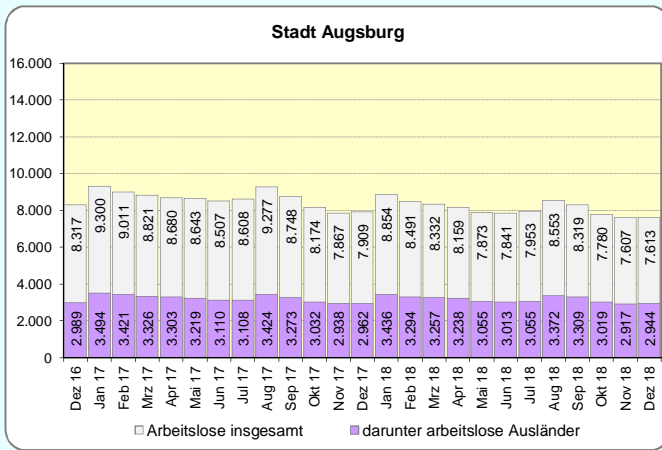


Monatliche Entwicklung der arbeitslosen Ausländer im überregionalen Vergleich



*) Daten für die Agentur für Arbeit Aachen-Düren, Geschäftsstellenbezirk Aachen.

Entwicklung der Arbeitslosenzahl und der Zahl der arbeitslosen Ausländer 2017 und 2018



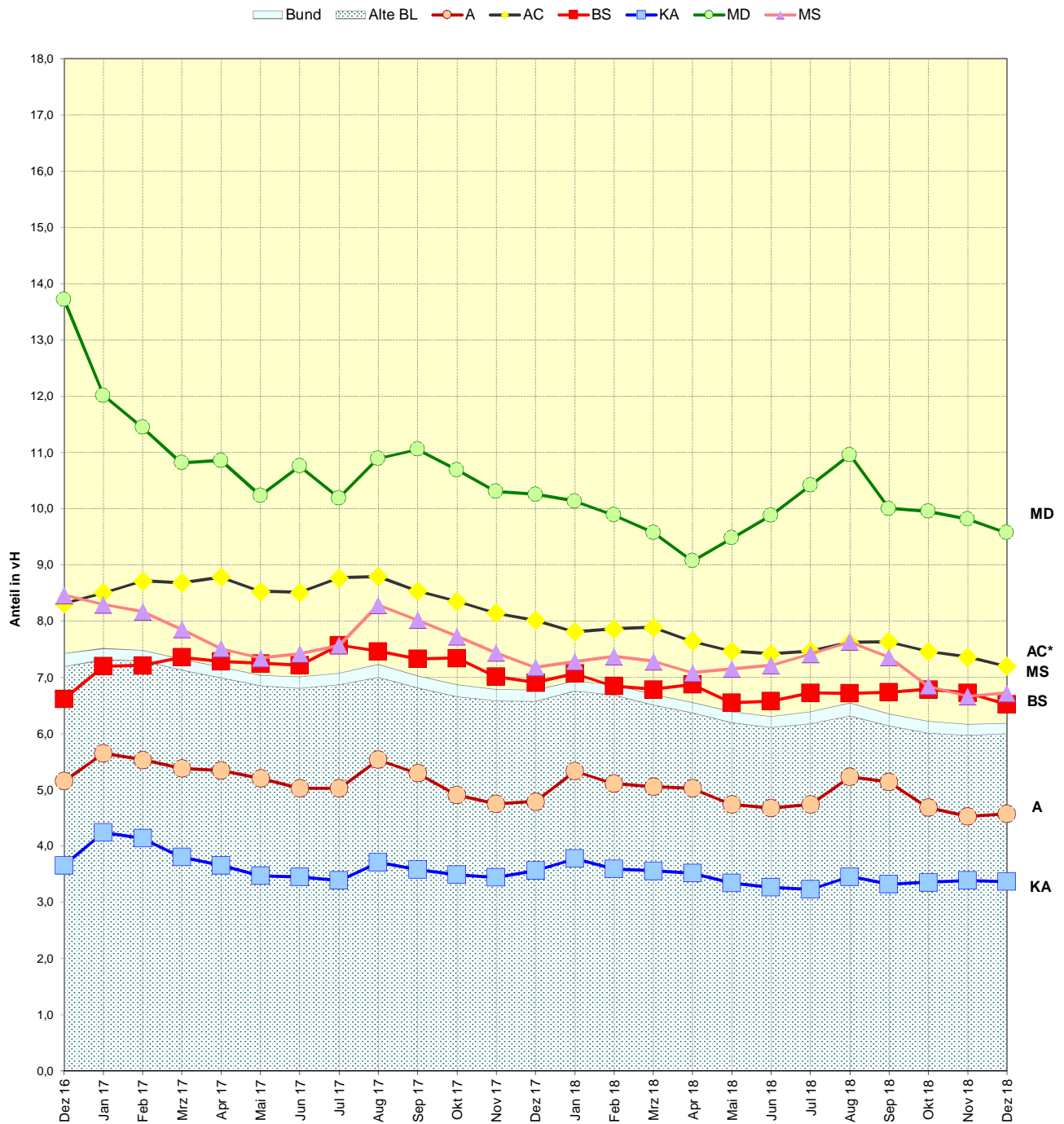
*) Daten für die Agentur für Arbeit Aachen-Düren, Geschäftsstellenbezirk Aachen.

Anteil der arbeitslosen Ausländer an allen Ausländern

	Kreisfreie Städte						Bundesländer					Alte BL	Bund
	A	AC*	BS	KA	MD	MS	BW	BY	NI	NW	ST		
	1	2	3	4	5	6	7	8	9	10	11		
Einwohner insgesamt*	291.026	253.380	250.361	305.220	241.769	306.729	11.023.425	12.997.204	7.962.775	17.912.134	2.223.081	66.608.103	82.792.351
Ausländer*	64.464	46.514	25.628	57.891	20.740	32.347	1.663.765	1.643.708	713.228	2.298.558	104.418	8.474.166	9.678.868
Ausländeranteil (%)	22,2	18,4	10,2	19,0	8,6	10,5	15,1	12,6	9,0	12,8	4,7	12,7	11,7
arbeitslose Ausländer Dezember 2018	2.944	3.345	1.670	1.949	1.984	2.173	63.154	60.686	53.951	192.736	8.603	507.766	598.647
Anteil an allen Ausländern	4,6	7,2	6,5	3,4	9,6	6,7	3,8	3,7	7,6	8,4	8,2	6,0	6,2

* Bev. A. O. d. HW., Quelle: städt. Melderegister, Stand: 31.12.2017; Statistische Landesämter, Stand 31.12.2017.

Monatliche Entwicklung des Anteils der arbeitslosen Ausländer an allen Ausländern



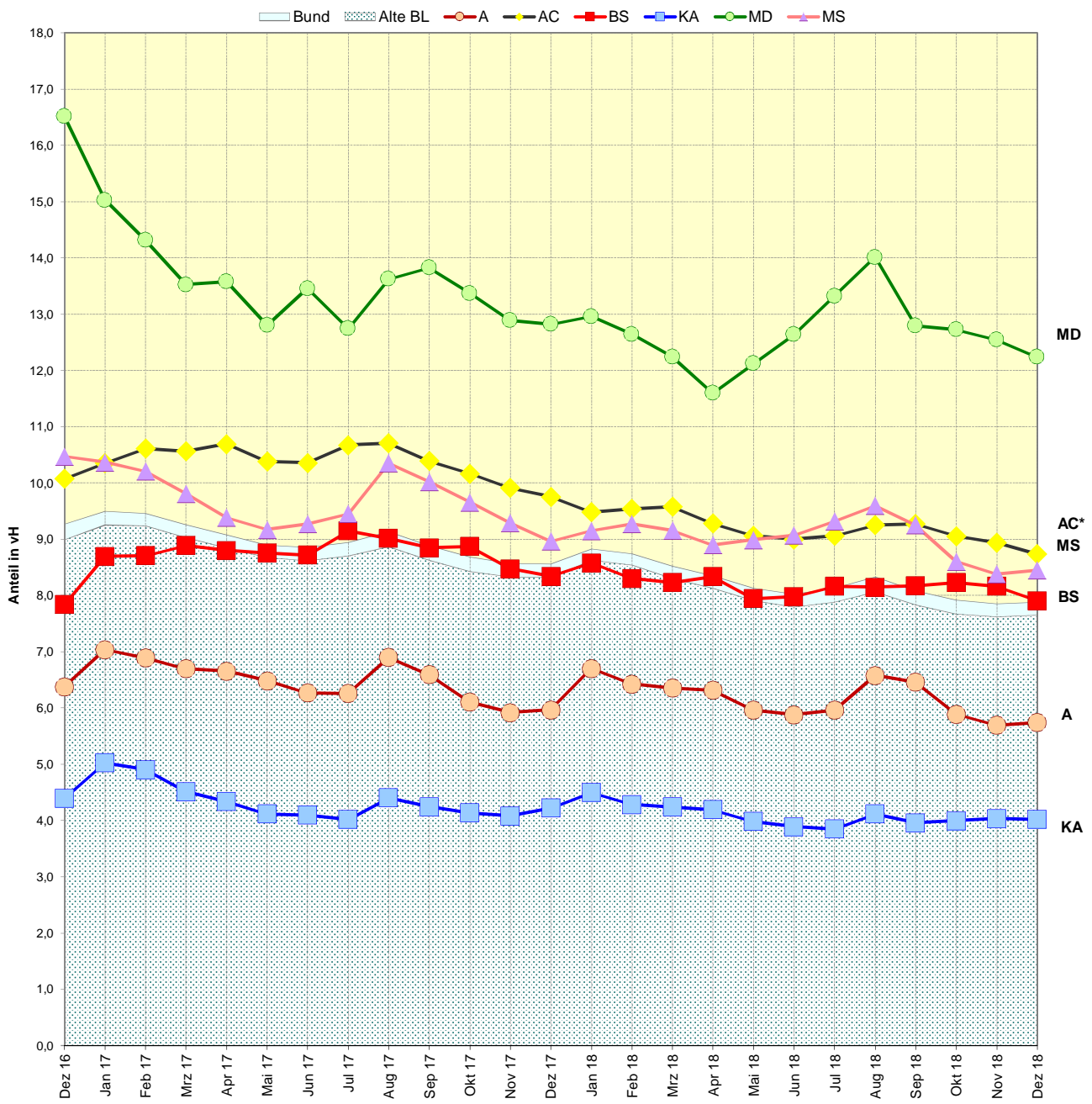
*) Daten für die Agentur für Arbeit Aachen-Düren, Geschäftsstellenbezirk Aachen.

Anteil der arbeitslosen Ausländer an den Ausländern im erwerbsfähigen Alter

	Kreisfreie Städte						Bundesländer					Alte BL	Bund
	A	AC*	BS	KA	MD	MS	BW	BY	NI	NW	ST		
	1	2	3	4	5	6	7	8	9	10	11		
Einwohner insgesamt*	291.026	253.380	250.361	305.220	241.769	306.729	11.023.425	12.997.204	7.962.775	17.912.134	2.223.081	66.608.103	82.792.351
Ausländer*	64.464	46.514	25.628	57.891	20.740	32.347	1.663.765	1.643.708	713.228	2.298.558	104.418	8.474.166	9.678.868
Ausländer 15 - 65 Jahre*	51.279	38.309	21.122	48.568	16.216	25.726	1.322.868	1.315.512	545.976	1.764.835	81.530	6.636.177	7.599.019
Ausländeranteil insgesamt (%)	22,2	18,4	10,2	19,0	8,6	10,5	15,1	12,6	9,0	12,8	4,7	12,7	11,7
Ausländeranteil 15 - 65 Jahre (%)	79,5	82,4	82,4	83,9	78,2	79,5	79,5	80,0	76,5	76,8	78,1	78,3	78,5
arbeitslose Ausländer Dezember 2018	2.944	3.345	1.670	1.949	1.984	2.173	63.154	60.686	53.951	192.736	8.603	507.766	598.647
Anteil an allen Ausländern	4,6	7,2	6,5	3,4	9,6	6,7	3,8	3,7	7,6	8,4	8,2	6,0	6,2
Anteil an Ausländern 15 - 65 Jahre	5,7	8,7	7,9	4,0	12,2	8,4	4,8	4,6	9,9	10,9	10,6	7,7	7,9

* Bev. A. O. d. HW., Quelle: städt. Melderegister, Stand: 31.12.2017; Statistische Landesämter, Stand 31.12.2017.

Monatliche Entwicklung des Anteils der arbeitslosen Ausländer an allen Ausländern im Alter von 15 - 65 Jahren



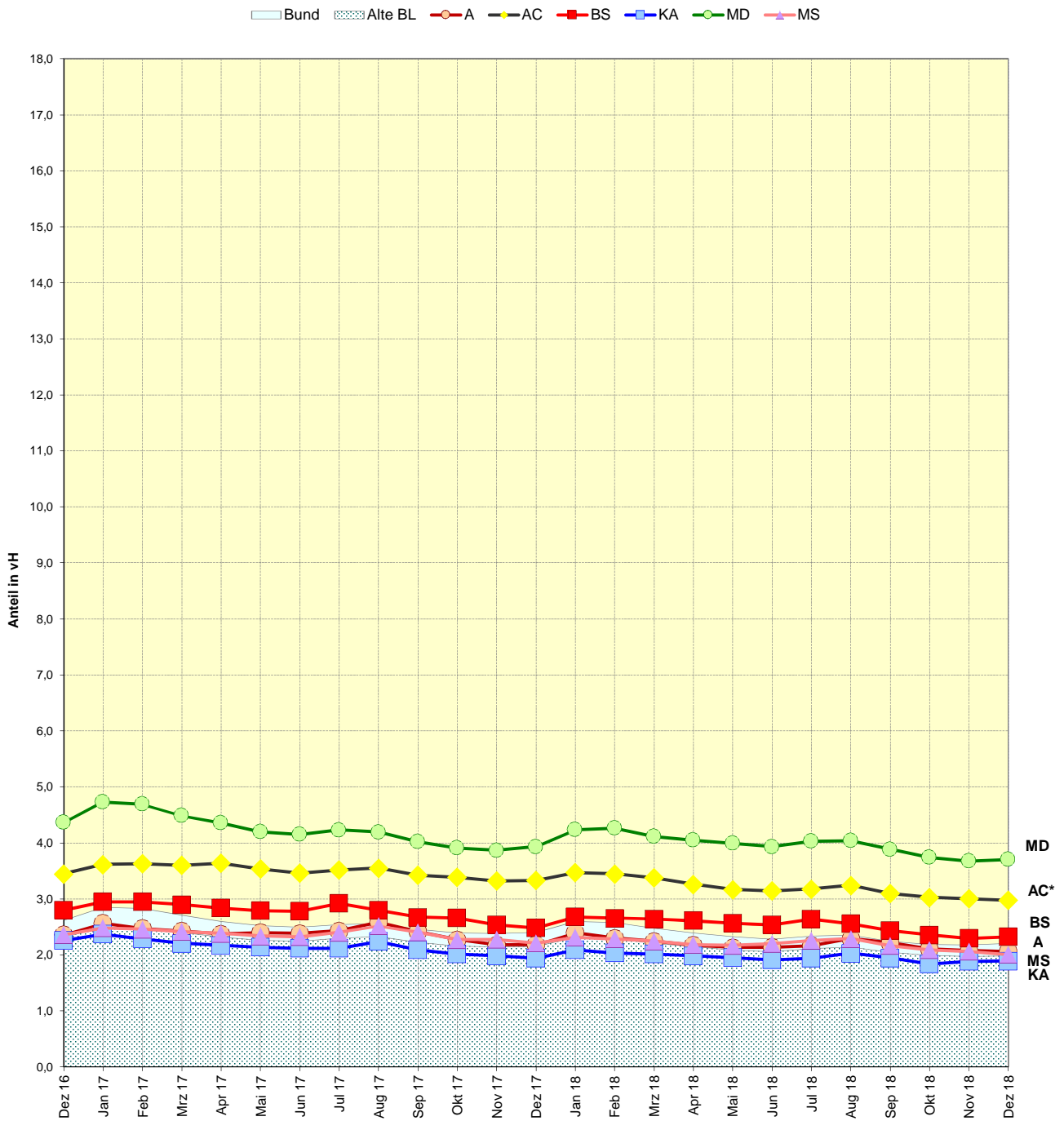
*) Daten für die Agentur für Arbeit Aachen-Düren, Geschäftsstellenbezirk Aachen.

Anteil der arbeitslosen Deutschen an allen deutschen Einwohnern

	Kreisfreie Städte						Bundesländer					Alte BL	Bund
	A	AC*	BS	KA	MD	MS	BW	BY	NI	NW	ST		
	1	2	3	4	5	6	7	8	9	10	11		
Einwohner insgesamt*	291.026	253.380	250.361	305.220	241.769	306.729	11.023.425	12.997.204	7.962.775	17.912.134	2.223.081	66.608.103	82.792.351
Deutsche*	226.562	206.866	224.733	247.329	221.029	274.382	9.359.660	11.353.496	7.249.547	15.613.576	2.118.663	58.133.937	73.113.483
Anteil Deutsche (%)	77,8	81,6	89,8	81,0	91,4	89,5	84,9	87,4	91,0	87,2	95,3	87,3	88,3
arbeitslose Deutsche Dezember 2018	4.669	6.149	5.217	4.665	8.174	5.498	122.326	142.570	161.833	422.017	74.384	1.153.673	1.610.899
Anteil an allen Deutschen	2,1	3,0	2,3	1,9	3,7	2,0	1,3	1,3	2,2	2,7	3,5	2,0	2,2

* Bev. A. O. d. HW., Quelle: städt. Melderegister, Stand: 31.12.2017; Statistische Landesämter, Stand 31.12.2017.

Monatliche Entwicklung des Anteils der arbeitslosen Deutschen an allen Deutschen



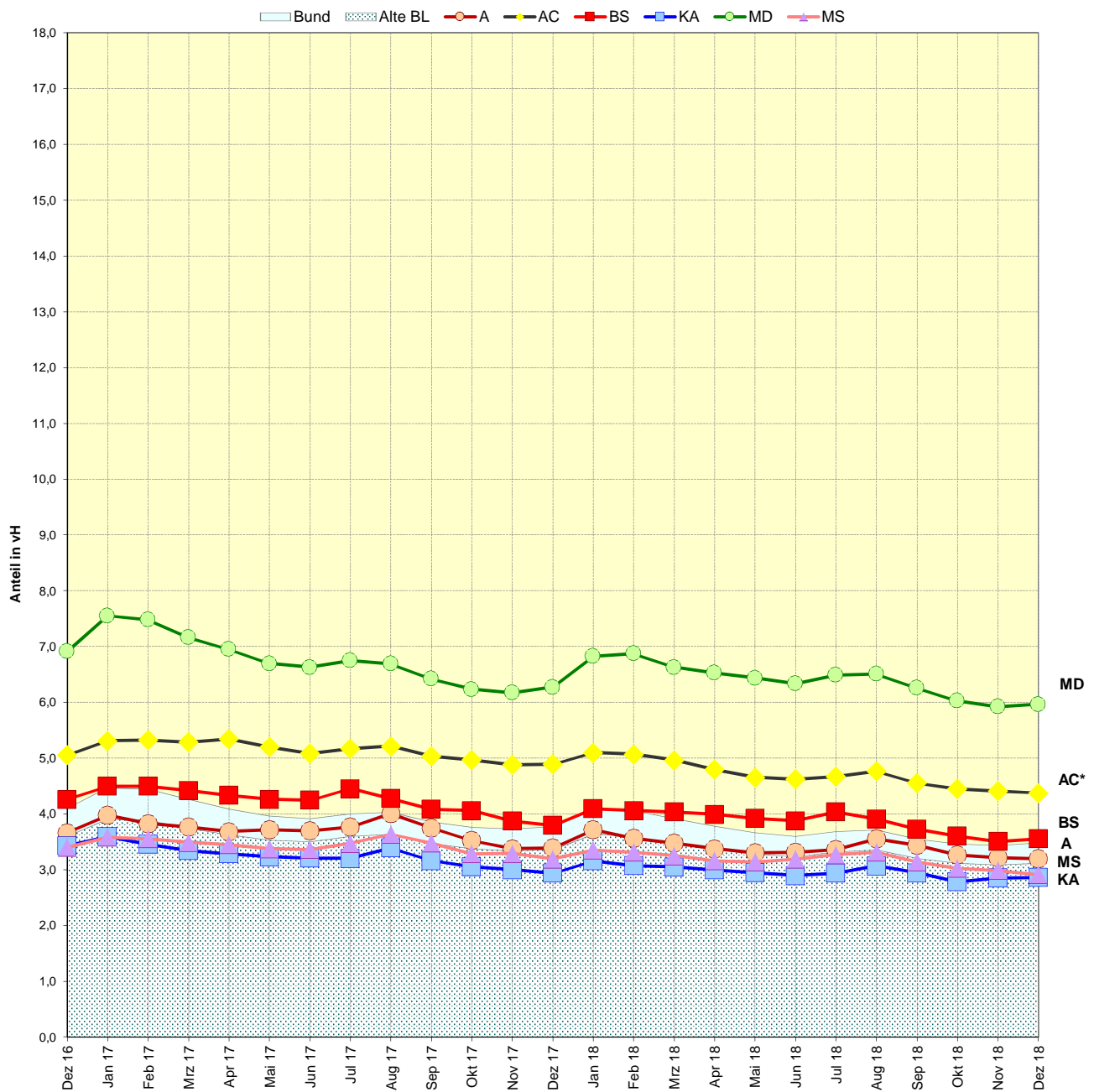
*) Daten für die Agentur für Arbeit Aachen-Düren, Geschäftsstellenbezirk Aachen.

Anteil der arbeitslosen Deutschen an den Deutschen im erwerbsfähigen Alter

	Kreisfreie Städte						Bundesländer					Alte BL	Bund
	A	AC*	BS	KA	MD	MS	BW	BY	NI	NW	ST		
	1	2	3	4	5	6	7	8	9	10	11		
Einwohner insgesamt*	291.026	253.380	250.361	305.220	241.769	306.729	11.023.425	12.997.204	7.962.775	17.912.134	2.223.081	66.608.103	82.792.351
Deutsche*	226.562	206.866	224.733	247.329	221.029	274.382	9.359.660	11.353.496	7.249.547	15.613.576	2.118.663	58.133.937	73.113.483
Dt. 15 - 65 Jahre*	146.010	140.590	146.868	163.449	137.116	189.317	5.963.941	7.291.139	4.601.125	9.958.844	1.294.535	37.059.606	46.311.862
Anteil Deutsche insgesamt (%)	77,8	81,6	89,8	81,0	91,4	89,5	84,9	87,4	91,0	87,2	95,3	87,3	88,3
Anteil Deutsche 15 - 65 Jahre (%)	64,4	68,0	65,4	66,1	62,0	69,0	63,7	64,2	63,5	63,8	61,1	63,7	63,3
arbeitslose Deutsche Dezember 2018	4.669	6.149	5.217	4.665	8.174	5.498	122.326	142.570	161.833	422.017	74.384	1.153.673	1.610.899
Anteil an allen Deutschen	2,1	3,0	2,3	1,9	3,7	2,0	1,3	1,3	2,2	2,7	3,5	2,0	2,2
Anteil an Deutschen 15 - 65 Jahre	3,2	4,4	3,6	2,9	6,0	2,9	2,1	2,0	3,5	4,2	5,7	3,1	3,5

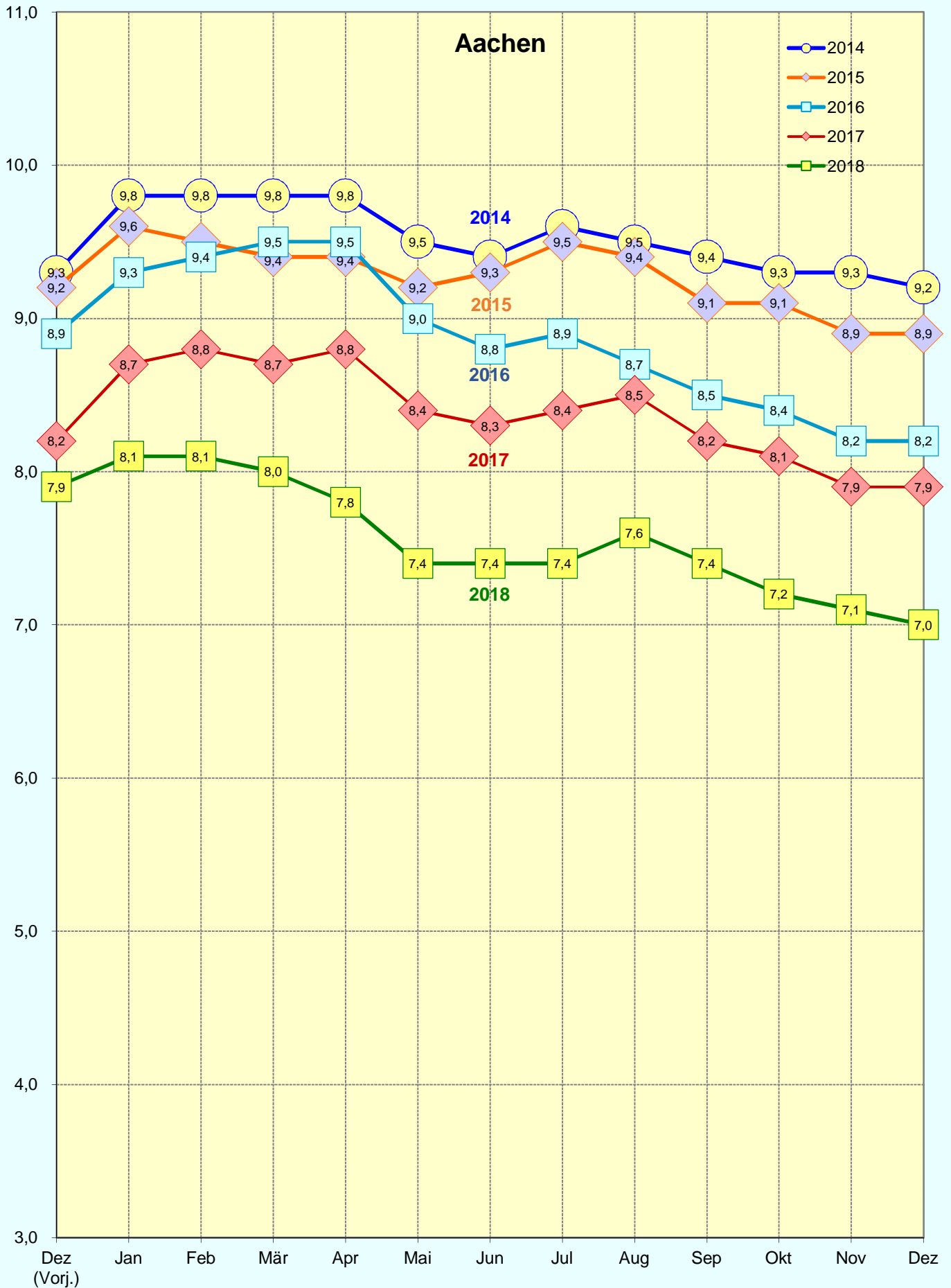
* Bev. A. O. d. HW., Quelle: städt. Melderegister, Stand: 31.12.2017; Statistische Landesämter, Stand 31.12.2017.

Monatliche Entwicklung des Anteils der arbeitslosen Deutschen an allen Deutschen im Alter von 15 - 65 Jahren



*) Daten für die Agentur für Arbeit Aachen-Düren, Geschäftsstellenbezirk Aachen.

Entwicklung der Arbeitslosenquote¹ im Monatsverlauf 2014 - 2018

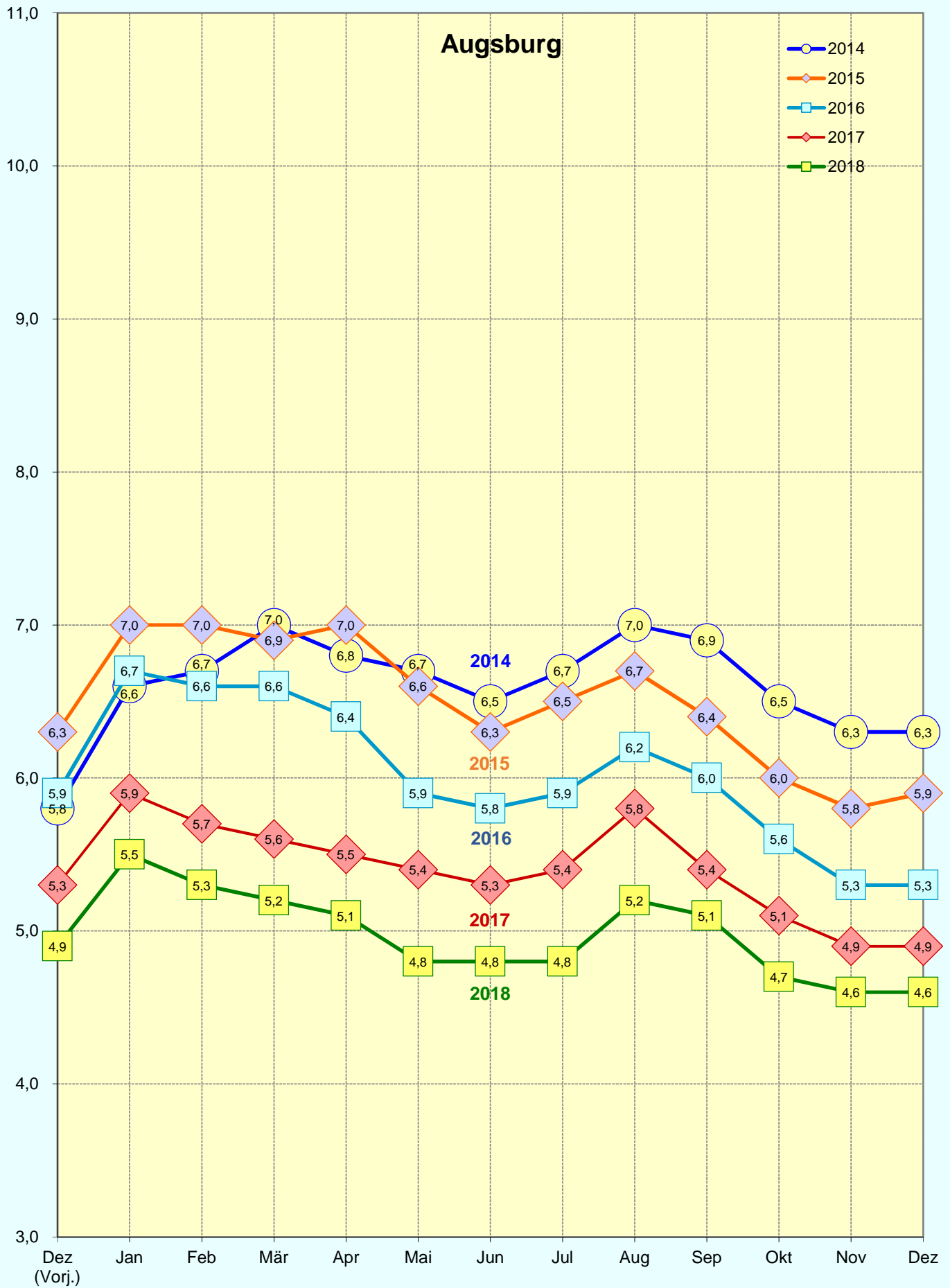


Quelle: Bundesagentur für Arbeit (BA)

1) Arbeitslosenquote bez. auf alle zivilen Erwerbspersonen

Anm.: Daten beziehen sich auf den Geschäftsstellenbezirk Aachen

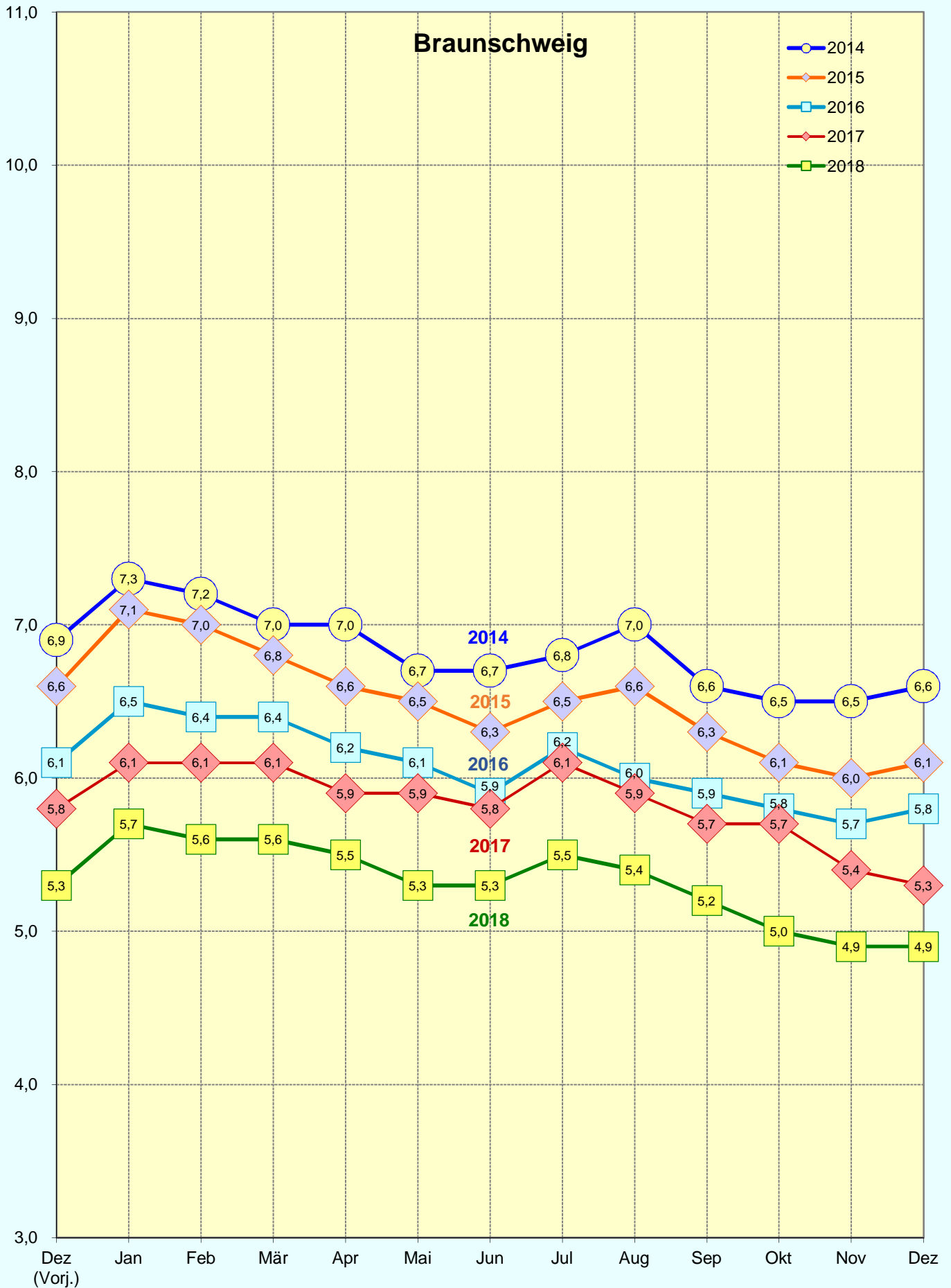
Entwicklung der Arbeitslosenquote¹ im Monatsverlauf 2014 - 2018



Quelle: Bundesagentur für Arbeit (BA)

1) Arbeitslosenquote bez. auf alle zivilen Erwerbspersonen
Anm.: Daten beziehen sich auf die kreisfreie Stadt Augsburg

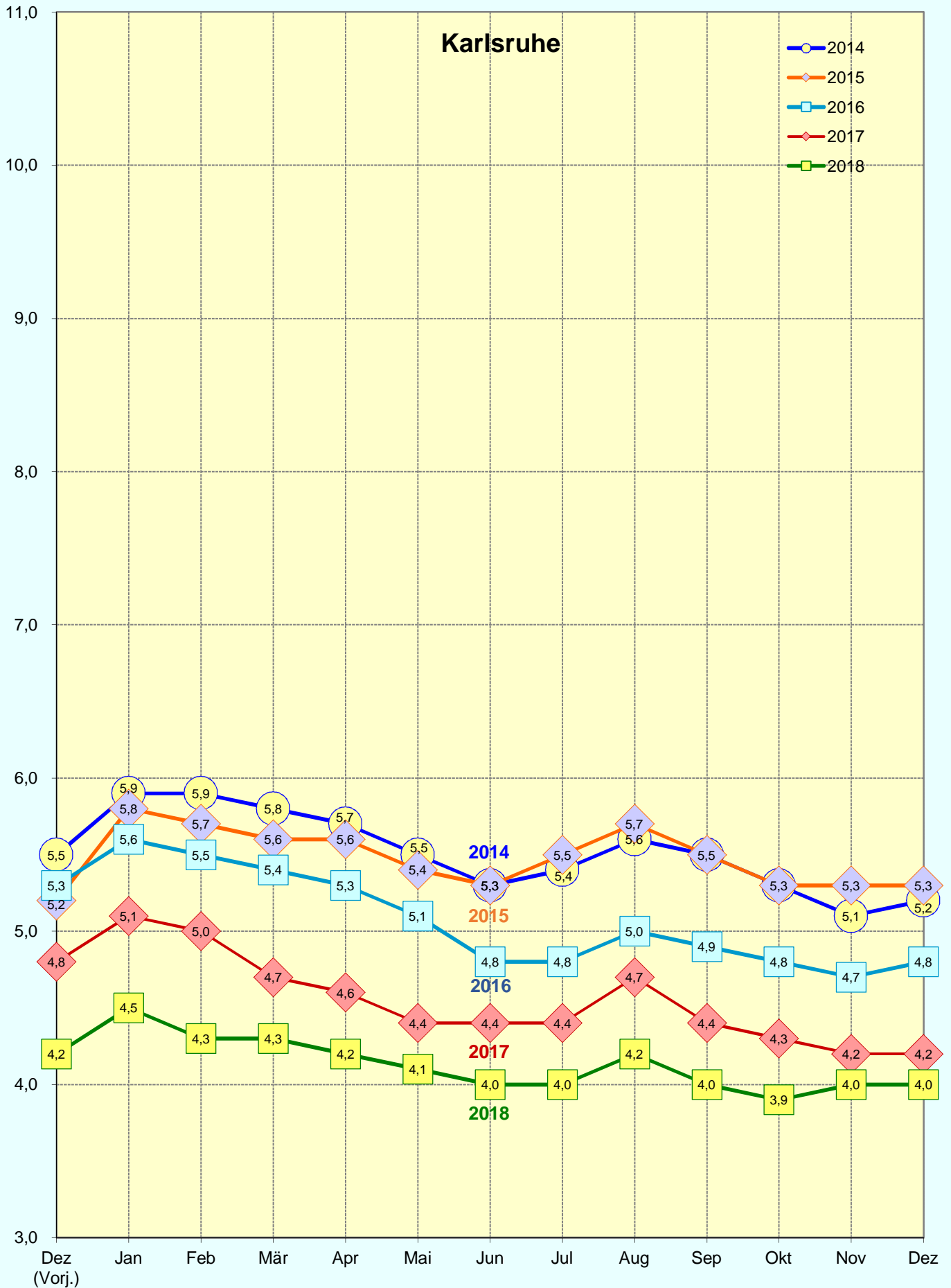
Entwicklung der Arbeitslosenquote¹ im Monatsverlauf 2014 - 2018



Quelle: Bundesagentur für Arbeit (BA)

1) Arbeitslosenquote bez. auf alle zivilen Erwerbspersonen
Anm.: Daten beziehen sich auf die kreisfreie Stadt Braunschweig

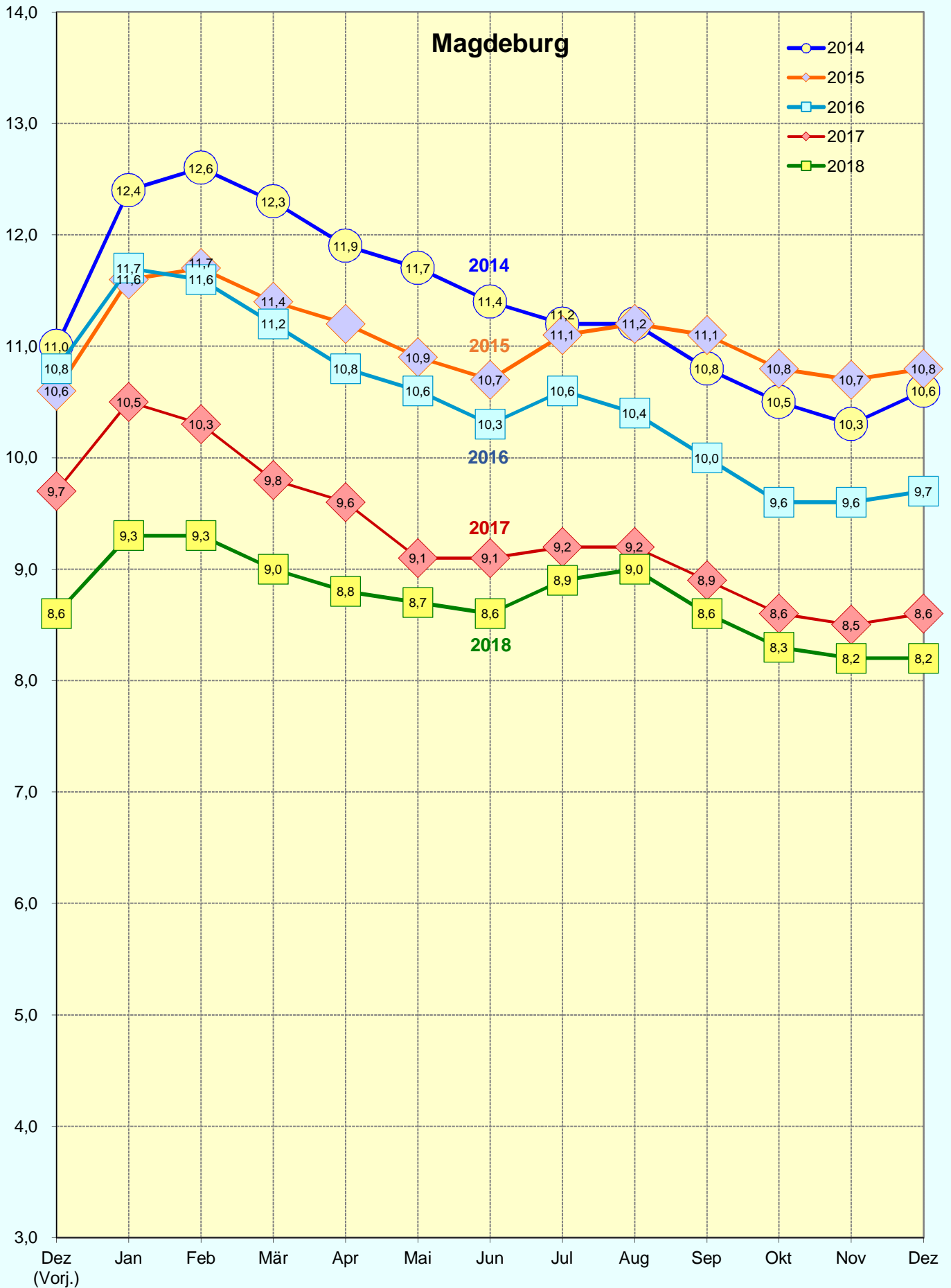
Entwicklung der Arbeitslosenquote¹ im Monatsverlauf 2014 - 2018



Quelle: Bundesagentur für Arbeit (BA)

1) Arbeitslosenquote bez. auf alle zivilen Erwerbspersonen
Anm.: Daten beziehen sich auf die kreisfreie Stadt Karlsruhe

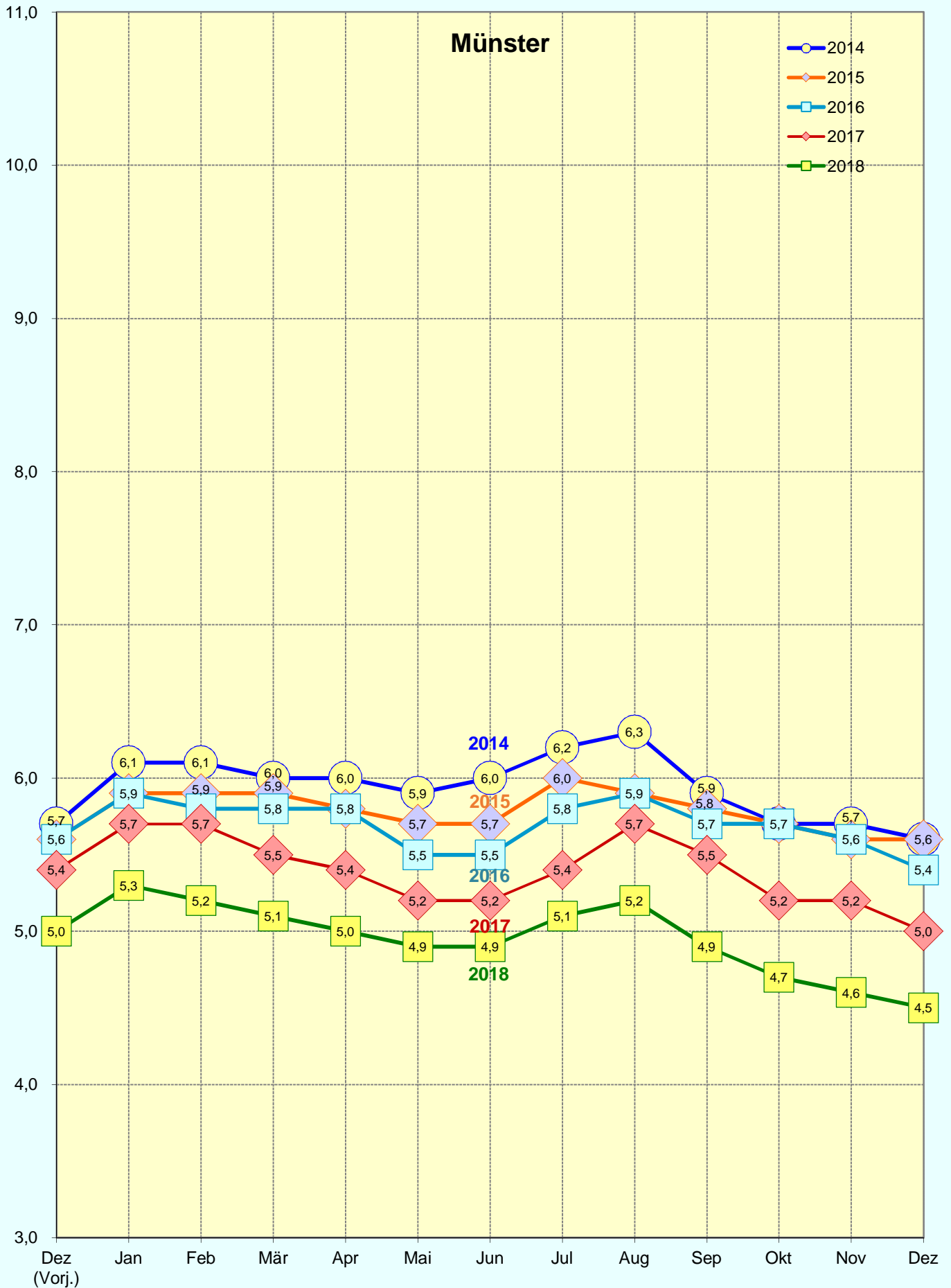
Entwicklung der Arbeitslosenquote¹ im Monatsverlauf 2014 - 2018



Quelle: Bundesagentur für Arbeit (BA)

1) Arbeitslosenquote bez. auf alle zivilen Erwerbspersonen
Anm.: Daten beziehen sich auf die kreisfreie Stadt Magdeburg

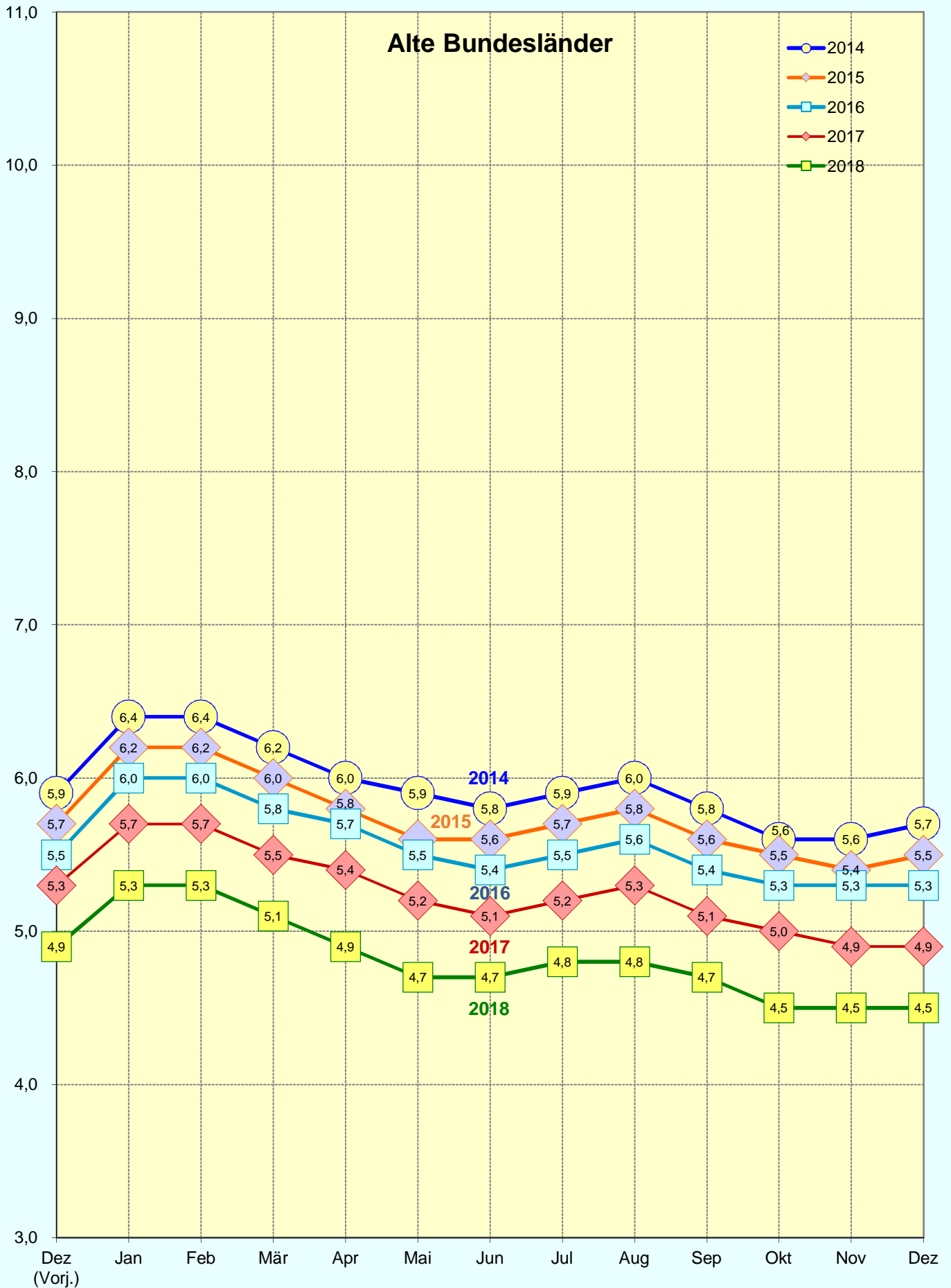
Entwicklung der Arbeitslosenquote¹ im Monatsverlauf 2014 - 2018



Quelle: Bundesagentur für Arbeit (BA)

1) Arbeitslosenquote bez. auf alle zivilen Erwerbspersonen
Anm.: Daten beziehen sich auf die kreisfreie Stadt Münster

Entwicklung der Arbeitslosenquote¹ im Monatsverlauf 2014 - 2018



Entwicklung der Arbeitslosenquote¹ im Monatsverlauf 2014 - 2018

