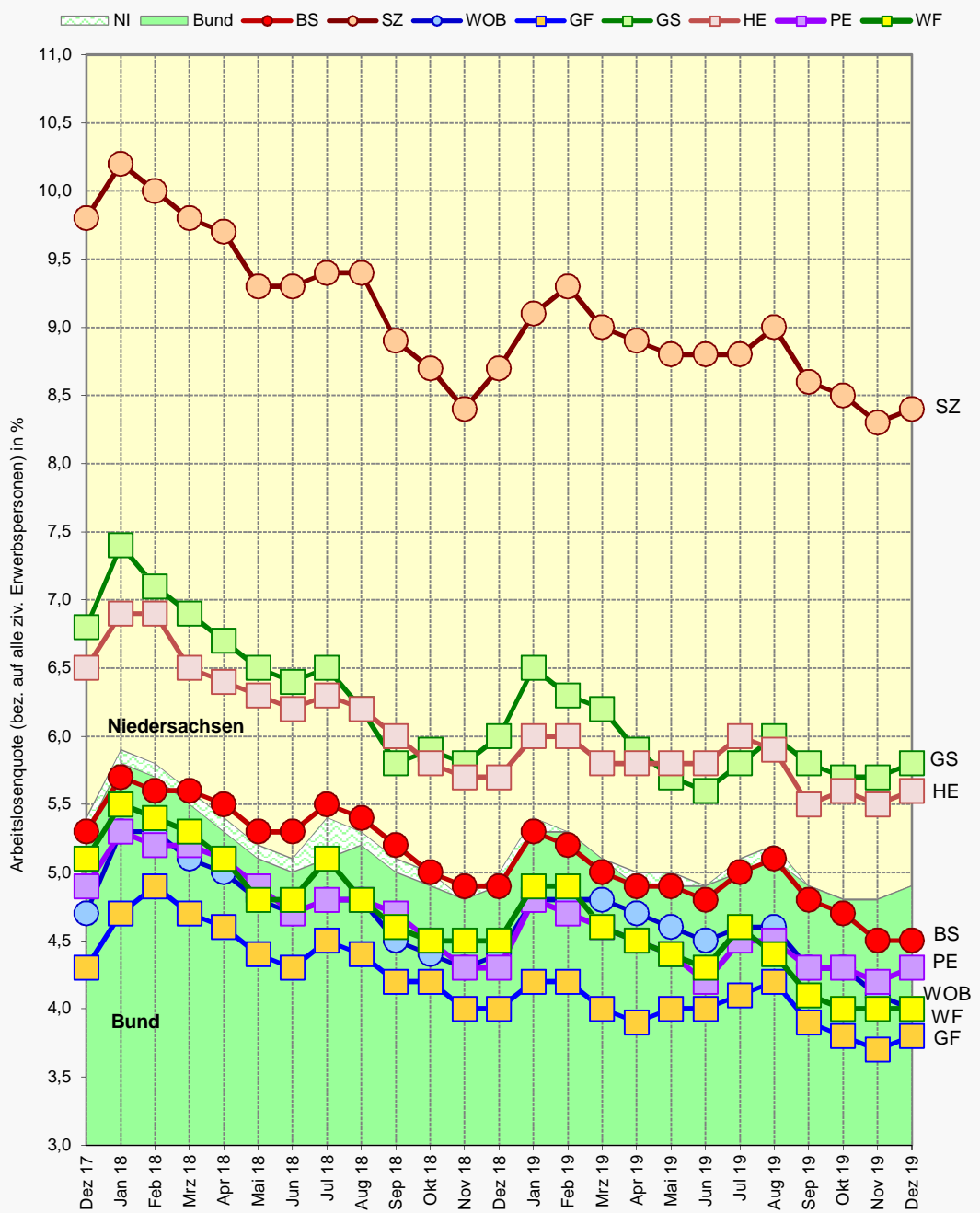




## Arbeitsmarkt Braunschweig im regionalen Vergleich

### Dezember 2019

Entwicklung der Arbeitslosenquote im Monatsverlauf



info-line

Dezernat des Oberbürgermeisters • Referat Stadtentwicklung und Statistik • Reichsstraße 3 • 38100 Braunschweig



Stadt Braunschweig

Telefon ..... + 49 531 470 - 4122  
 Fax ..... + 49 531 470 - 4141  
 Internet ..... [www. braunschweig.de/stadtforschung](http://www.braunschweig.de/stadtforschung)  
 E-Mail ..... [stadtforschung@braunschweig.de](mailto:stadtforschung@braunschweig.de)

**Impressum:**

Stadt Braunschweig

Referat Stadtentwicklung und Statistik

Arbeitsgruppe Statistik und Stadtforschung

Reichsstraße 3, 38100 Braunschweig

Tel.: 0531/470-4122

Fax: 0531/470-4141

E-Mail: [statistik@braunschweig.de](mailto:statistik@braunschweig.de)

Internet: [www.braunschweig.de/stadtforschung](http://www.braunschweig.de/stadtforschung)

## Die Arbeitsmarktsituation der Stadt Braunschweig im regionalen Vergleich im Monat Dezember 2019

- Dieser Regionalvergleich soll die aktuelle Arbeitsmarktsituation in Braunschweig und der Region anhand ausgewählter Parameter darstellen, deren Entwicklung im Verlauf der letzten Monate skizzieren und einen Ausblick auf die mögliche weitere Entwicklung geben.
- Zum Berichtszeitpunkt Dezember 2019 verzeichneten die Landkreise Gifhorn (3,8 %) und Wolfenbüttel (4,0 %), sowie die Stadt Wolfsburg (4,0 %) die niedrigsten **Arbeitslosenquoten**<sup>1</sup> dieses Regionalvergleichs. Mit 4,3 % bzw. 4,5 % registrierten der Landkreis Peine und die Stadt Braunschweig einen leicht höheren Wert. Goslar und Helmstedt liegen mit 5,8 % und 5,6 % schon deutlich über den vorgenannten Werten. Salzgitter konstatiert zum Berichtszeitpunkt mit einer Arbeitslosenquote von 8,4 % im regionalen Vergleich nach wie vor den höchsten Wert (Seite 3 f.).
- Die absolute **Arbeitslosenzahl** ist mit 6.334 Personen in Braunschweig erwartungsgemäß am höchsten (siehe Seite 5 f.). Unter den drei kreisfreien Städten der Region ist diese demgegenüber in Wolfsburg (ca. 2.737 Arbeitslose) weiterhin am niedrigsten. 4.552 Erwerbslose wurden zuletzt in Salzgitter registriert. Auf der Landkreisebene hat sich gegenüber früheren Berichtszeitpunkten hinsichtlich der „Reihenfolge“ nur wenig geändert: im Dezember 2019 wurden in Goslar mit 3.986 Personen statistisch die meisten Arbeitslosen erfasst. Am geringsten war die Zahl zum Berichtszeitpunkt in Wolfenbüttel (2.579 Arbeitslose) und Helmstedt (2.787 Personen).
- Ende 2019 steigen die Arbeitslosenzahlen fast überall erwartungsgemäß leicht an (zwischen + 80 Personen in Gifhorn und + 10 Personen in Braunschweig; Ausnahme Wolfsburg: - 63 Personen). Dies liegt daran, dass das Jahresende ein typisches Datum für die Befristung von Arbeitsverträgen ist. Zudem kommt es witterungsbedingt in den Außenberufen zu (kurzzeitigeren) Entlassungen. Im Jahresverlauf insgesamt gesehen setzt sich die positive Arbeitsmarkt- und Beschäftigtenentwicklung aber in den einzelnen Gebietskörperschaften der Region Braunschweig fort. Gegenüber dem Vorjahreszeitpunkt Dezember 2018 können alle betrachteten Städte und Landkreise einen z.T. sehr deutlichen Rückgang der Arbeitslosenzahlen konstatieren. Am deutlichsten ist dieser im Landkreis Wolfenbüttel (- 10,5 %) und in den Städten Braunschweig (- 8,0 %) und Wolfsburg (- 7,8 %). Etwas geringer fällt er demgegenüber in den Landkreisen Peine (- 0,7 %), Goslar (-2,1 %) und Helmstedt (- 2,2 %) aus. Auch die entsprechenden Arbeitslosenquoten gehen im Jahresverlauf zurück (zwischen 0,1 %-Punkten in Helmstedt und 0,4 %-Punkten in Braunschweig und Wolfsburg und 0,5 %-Punkten in Wolfenbüttel). Ausnahme ist hier der Landkreis Peine, wo die aktuelle Arbeitslosenquote dem Vorjahreswert entspricht.

Die Betrachtung über mehrere Jahre hinweg zeigt die langfristig gute Arbeitsmarktentwicklung in der Region Braunschweig (Seite 17 ff.). Bei den kreisfreien Städten setzte sich in Braunschweig auch in der zweiten Jahreshälfte 2019 die positive Entwicklung der Arbeitslosenquote fort. Bereits im Juni konnte ein Tiefstwert ggü. den Vorjahren festgestellt werden. Der Dezember-Wert von 4,5 % liegt nun noch einmal darunter und ist damit der (neue) niedrigste Wert der letzten Jahre. Eine ähnliche Entwicklung, wenn auch auf höherem Niveau, kann für Salzgitter festgestellt werden. Jahr für Jahr ging hier die Arbeitslosenquote spürbar zurück (Seite 18). Im vierten Quartal 2019 kam es zwar zu einer Annäherung der aktuellen Werte an die des Vorjahres, mit 8,4 % wird der Dezemberwert 2018 jedoch noch unterboten. In Wolfsburg verlaufen die Graphen der hier dargestellten Einzeljahre dicht beieinander auf einem sehr niedrigen Niveau. Zum Jahresende 2019 ging die Arbeitslosenquote aber noch einmal spürbar zurück und weist nun ebenfalls Bestwerte auf.

---

<sup>1</sup> Arbeitslosenquote bezogen auf alle zivilen Erwerbspersonen.

Alle zivilen Erwerbspersonen = Summe aus den abhängigen zivilen Erwerbstätigen (d.h. soz. versicherungspflichtig Beschäftigte (einschl. Azubis), geringfügig Beschäftigte, Personen in Arbeitsgelegenheiten, Beamte (ohne Soldaten) und Grenzpendler) sowie Selbständigen und mithelfenden Familienangehörigen.

Auch auf Ebene der Landkreise kann festgehalten werden, dass die Arbeitslosenquote jährlich zum Teil deutlich zurückgegangen ist (Seite 20 ff.). Am auffälligsten ist die Entwicklung Goslars. Der Vorjahreswert lag 1,7%-Punkte über dem heutigen Stand. Wie in Salzgitter wurde der starke Rückgang zuletzt jedoch etwas gebremst. Für den Landkreis Gifhorn kann eine ähnliche Entwicklung wie bei der Stadt Wolfsburg festgestellt werden. Die ohnehin auf niedrigem Niveau verlaufenden Arbeitslosenquoten der letzten Jahre konnten allerdings 2019 noch einmal verbessert werden. Auch die Landkreise Helmstedt und Peine zeigen 2019 einen gegenüber den Vorjahren positiveren Entwicklungsverlauf, der sich zum Jahresende jedoch den Vorjahreswerten wieder annähert. In Wolfenbüttel ist dies nicht der Fall. Hier liegt die Arbeitslosenquote im Dezember 2019 deutlich unter dem Wert des Vorjahresmonats.

Die gute Entwicklung in den einzelnen Gebietskörperschaften führt zu einer positiven Entwicklung in der Region Braunschweig insgesamt. Für den Monat Dezember 2019 wurden von der Bundesagentur für Arbeit ca. 29.700 Arbeitslose registriert. Der Anstieg ggü. dem Vormonat liegt lediglich bei 0,8 % (+ 247 Personen). Im Vorjahresvergleich ergibt sich aus der Summierung der einzelnen Gebietseinheiten ein Rückgang um 4,9 % (- 1.524 Personen).

- **Struktur der Arbeitslosigkeit:** Weiterhin nimmt die Personengruppe der *Langzeitarbeitslosen*<sup>2</sup> in der Region Braunschweig einen sehr hohen Anteil an der Arbeitslosigkeit insgesamt ein (Regionsdurchschnitt 32,5 %, Seite 7 f.), der sich im Jahresverlauf auch nur wenig verändert hat. Im Landkreis Peine mit 25,8 % und in der Stadt Wolfsburg (30,3 %) ist er weiterhin am niedrigsten. Deutlich höhere Werte weist demgegenüber der Landkreis Helmstedt (39,4 %) auf. Die Städte Salzgitter (35,2 %) und Braunschweig (34,4 %) liegen im Mittelfeld. Bei der Entwicklung des Anteils der *jüngeren Arbeitslosen* an allen Arbeitslosen setzt sich in den Städten und Landkreisen der Region Braunschweig der bekannte Entwicklungsverlauf fort, welcher maßgeblich vom Beginn und der Beendigung des Schul- bzw. Ausbildungsjahres gesteuert wird (Seite 9). Der prozentuale Anteil liegt hier gebietsübergreifend mehrheitlich dicht beieinander: mit 11,0 % ist dieser aktuell in Salzgitter am höchsten. Braunschweig schert mit dem mit Abstand niedrigsten Anteil an allen Arbeitslosen in Höhe von 6,7 % etwas aus (Regionsdurchschnitt: 9,1 %). Auch die Personengruppe der *älteren Arbeitslosen* nimmt weiterhin einen großen Anteil an allen Arbeitslosen ein (Regionsdurchschnitt 20,3 %). Der Rückgang der absoluten Zahl älterer Erwerbsloser wirkt sich bei rückläufiger Arbeitslosenzahl insgesamt bei der statistischen Betrachtung des Anteils an allen Arbeitslosen nicht spürbar aus. Die Werte liegen in einem Spektrum zwischen 16,5 % in Salzgitter und 25,3 % im Landkreis Goslar (siehe Seite 13 f.). An dem Verlauf der Entwicklung des Anteils *arbeitsloser Ausländer* an allen Arbeitslosen hat sich gegenüber vorhergehender Betrachtungen nur wenig verändert. Salzgitter und Wolfsburg verbuchen mit 39,3 % und 38,0 % weiter die mit Abstand höchsten Anteile innerhalb dieses Vergleichs, welche in der zweiten Jahreshälfte 2019 etwas schwanken, längerfristig aber doch stabil bleiben. Braunschweig verzeichnet mit 25,6 % einen deutlich niedrigeren Wert. Auf Ebene der Landkreise errechnen sich Anteile zwischen 16,9 % in Helmstedt und 28 % im Landkreis Peine.
- **Fazit:** Zum Jahresende nimmt die Arbeitslosenzahl saisonbedingt leicht zu, was der guten Arbeitsmarktentwicklung über einen längeren Zeitraum hinweg betrachtet aber keinen Abbruch tut. Die Arbeitslosenquoten gehen regionsweit zurück und münden zum Teil in neuen Tiefstwerten. Experten schätzen den gesamtdeutschen Arbeitsmarkt nach wie vor als robust ein. Bei sich erholender Konjunktur und dem hohen Bedarf an Fachkräften könnte mittelfristig die Zahl der Arbeitslosen sogar weiter abnehmen<sup>3</sup>. Gerade der Fachkräftemangel wird auch für die Region Braunschweig eine Herausforderung der nächsten Jahre sein. Daneben ist auch die Integration der Personen in den Arbeitsmarkt, die bislang (noch) nicht daran teilhaben (können), wie z.B. ausländische Arbeitslose oder Personen mit geringerer Qualifikation, zukünftig eine der großen Aufgaben der Arbeitsmarktpolitik.

<sup>2</sup> Personen, die ein Jahr und länger als arbeitslos gemeldet sind.

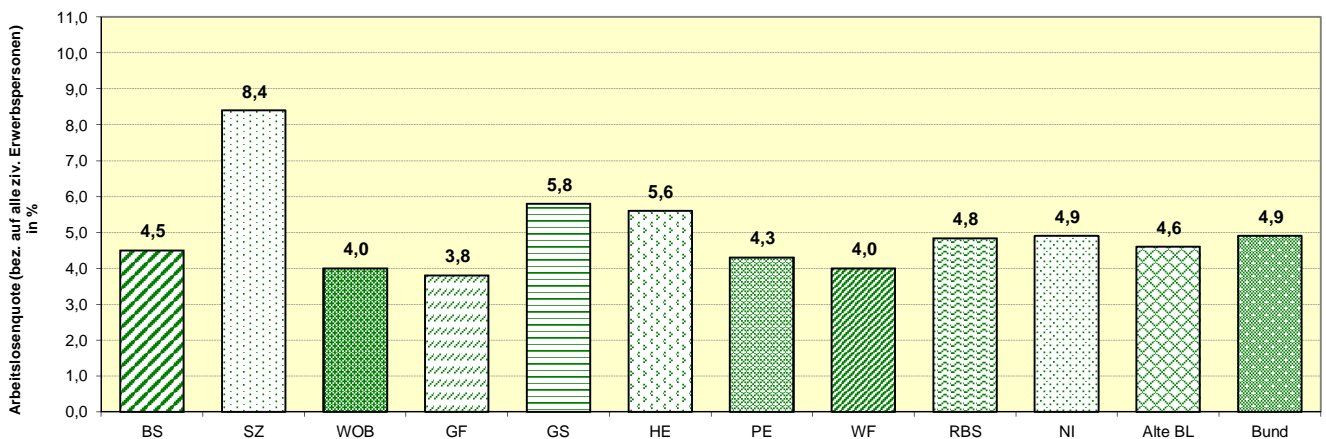
<sup>3</sup> Quelle: SpiegelOnline; <https://www.spiegel.de/wirtschaft/soziales/zahl-der-arbeitslosen-steigt-im-januar-deutlich-a-370e515c-6dd5-4cb3-b854-4c30bdf17ec>; eingesehen am 11.02.2020.

## Arbeitslosenquoten<sup>1</sup> im regionalen Vergleich

	Monat	kreisfreie Städte			Landkreise					RBS	NI	Alte BL	Bund
		BS	SZ	WOB	GF	GS	HE	PE	WF				
		1	2	3	4	5	6	7	8				
2017	Jan	6,1	11,2	5,1	5,0	7,9	7,1	5,7	5,9	6,5	6,2	5,7	6,3
	Feb	6,1	11,2	5,0	5,0	8,0	7,2	5,6	6,0	6,5	6,2	5,7	6,3
	Mrz	6,1	11,1	5,0	5,0	7,6	7,1	5,5	5,8	6,4	6,0	5,5	6,0
	Apr	5,9	11,0	5,1	4,8	7,3	7,0	5,4	5,7	6,2	5,8	5,4	5,8
	Mai	5,9	10,5	4,9	4,7	6,9	7,0	5,3	5,4	6,1	5,6	5,2	5,6
	<b>Jun</b>	<b>5,8</b>	<b>10,3</b>	<b>4,9</b>	<b>4,7</b>	<b>6,9</b>	<b>6,9</b>	<b>5,3</b>	<b>5,4</b>	<b>6,0</b>	<b>5,6</b>	<b>5,1</b>	<b>5,5</b>
	Jul	6,1	10,5	5,1	4,8	7,1	7,1	5,5	5,7	6,3	5,9	5,2	5,6
	Aug	5,9	10,4	5,1	4,6	6,9	6,9	5,3	5,4	6,1	5,7	5,3	5,7
	Sep	5,7	10,2	4,8	4,4	6,8	6,8	5,1	5,3	5,9	5,6	5,1	5,5
	Okt	5,7	9,9	4,7	4,3	6,8	6,6	4,9	5,2	5,8	5,5	5,0	5,4
	Nov	5,4	9,7	4,6	4,2	6,7	6,4	5,0	5,1	5,7	5,4	4,9	5,3
	Dez	5,3	9,8	4,7	4,3	6,8	6,5	4,9	5,1	5,7	5,4	4,9	5,3
2018	Jan	5,7	10,2	5,3	4,7	7,4	6,9	5,3	5,5	6,1	5,9	5,3	5,8
	Feb	5,6	10,0	5,3	4,9	7,1	6,9	5,2	5,4	6,1	5,8	5,3	5,7
	Mrz	5,6	9,8	5,1	4,7	6,9	6,5	5,2	5,3	5,9	5,6	5,1	5,5
	Apr	5,5	9,7	5,0	4,6	6,7	6,4	5,1	5,1	5,8	5,4	4,9	5,3
	Mai	5,3	9,3	4,8	4,4	6,5	6,3	4,9	4,8	5,6	5,2	4,7	5,1
	<b>Jun</b>	<b>5,3</b>	<b>9,3</b>	<b>4,7</b>	<b>4,3</b>	<b>6,4</b>	<b>6,2</b>	<b>4,7</b>	<b>4,8</b>	<b>5,5</b>	<b>5,1</b>	<b>4,7</b>	<b>5,0</b>
	Jul	5,5	9,4	4,8	4,5	6,5	6,3	4,8	5,1	5,7	5,4	4,8	5,1
	Aug	5,4	9,4	4,8	4,4	6,2	6,2	4,8	4,8	5,6	5,3	4,8	5,2
	Sep	5,2	8,9	4,5	4,2	5,8	6,0	4,7	4,6	5,3	5,1	4,7	5,0
	Okt	5,0	8,7	4,4	4,2	5,9	5,8	4,5	4,5	5,2	5,0	4,5	4,9
	Nov	4,9	8,4	4,3	4,0	5,8	5,7	4,3	4,5	5,1	4,8	4,5	4,8
	Dez	4,9	8,7	4,4	4,0	6,0	5,7	4,3	4,5	5,1	5,0	4,5	4,9
2019	Jan	5,3	9,1	4,8	4,2	6,5	6,0	4,8	4,9	5,5	5,4	4,9	5,3
	Feb	5,2	9,3	4,8	4,2	6,3	6,0	4,7	4,9	5,5	5,3	4,9	5,3
	Mrz	5,0	9,0	4,8	4,0	6,2	5,8	4,6	4,6	5,3	5,1	4,7	5,1
	Apr	4,9	8,9	4,7	3,9	5,9	5,8	4,5	4,5	5,2	5,0	4,6	4,9
	Mai	4,9	8,8	4,6	4,0	5,7	5,8	4,4	4,4	5,1	5,0	4,6	4,9
	<b>Jun</b>	<b>4,8</b>	<b>8,8</b>	<b>4,5</b>	<b>4,0</b>	<b>5,6</b>	<b>5,8</b>	<b>4,2</b>	<b>4,3</b>	<b>5,0</b>	<b>4,9</b>	<b>4,6</b>	<b>4,9</b>
	Jul	5,0	8,8	4,6	4,1	5,8	6,0	4,5	4,6	5,2	5,1	4,7	5,0
	Aug	5,1	9,0	4,6	4,2	6,0	5,9	4,5	4,4	5,3	5,2	4,8	5,1
	Sep	4,8	8,6	4,3	3,9	5,8	5,5	4,3	4,1	5,0	4,9	4,6	4,9
	Okt	4,7	8,5	4,3	3,8	5,7	5,6	4,3	4,0	4,9	4,8	4,6	4,8
	Nov	4,5	8,3	4,1	3,7	5,7	5,5	4,2	4,0	4,8	4,8	4,5	4,8
	Dez	4,5	8,4	4,0	3,8	5,8	5,6	4,3	4,0	4,8	4,9	4,6	4,9

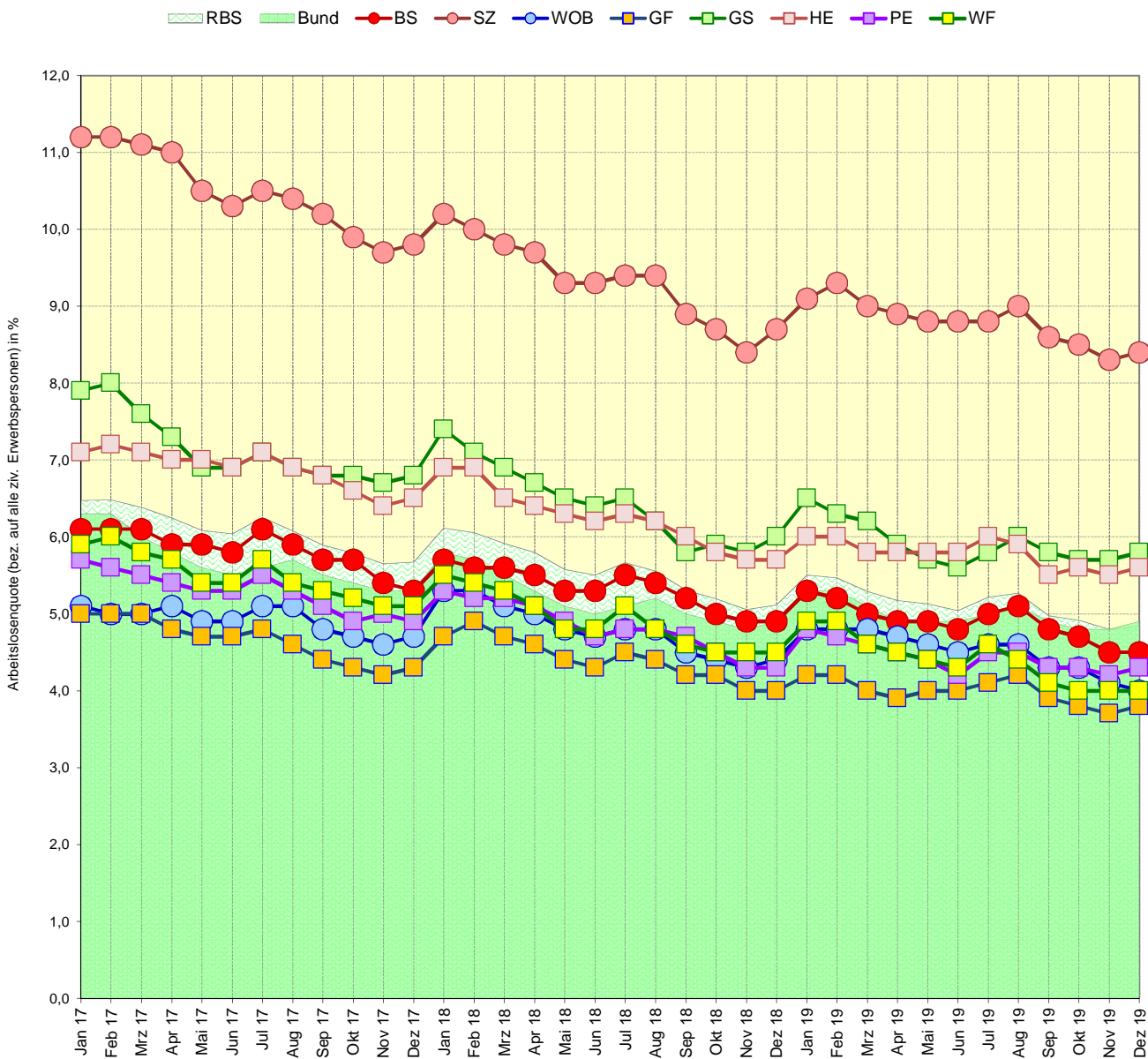
Veränderung zum	kreisfreie Städte			Landkreise					RBS	NI	Alte BL	Bund
	BS	SZ	WOB	GF	GS	HE	PE	WF				
	1	2	3	4	5	6	7	8				
Vormonat (%Pkt.)	0,0	0,1	-0,1	0,1	0,1	0,1	0,1	0,0	0,0	0,1	0,1	0,1
Vorjahresmonat (%Pkt.)	-0,4	-0,3	-0,4	-0,2	-0,2	-0,1	0,0	-0,5	-0,3	-0,1	0,1	0,0

### Aktuelle Arbeitslosenquoten im regionalen Vergleich Dezember 2019

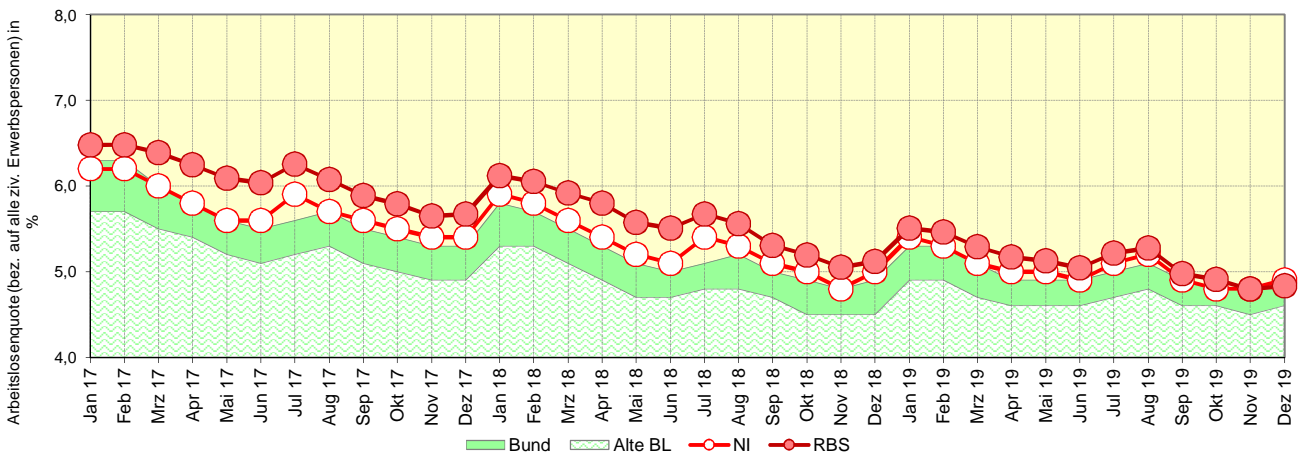


1) Arbeitslosenquoten bezogen auf alle zivilen Erwerbspersonen

### Monatliche Entwicklung der Arbeitslosenquoten<sup>1</sup> im regionalen Vergleich



### Monatliche Entwicklung der Arbeitslosenquoten<sup>1</sup>



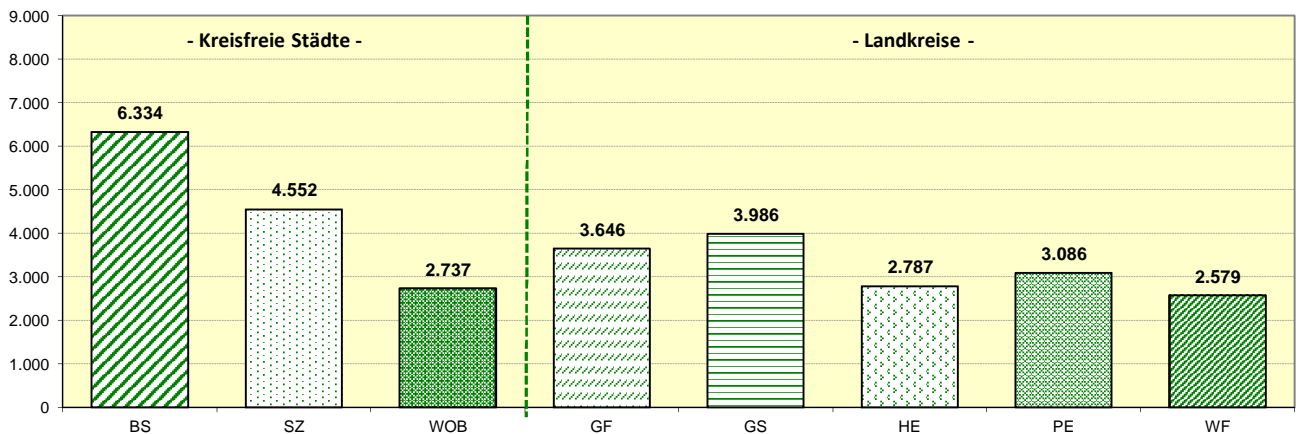
1) Arbeitslosenquoten bezogen auf alle zivilen Erwerbspersonen

## Zahl der Arbeitslosen im regionalen Vergleich

	Monat	Kreisfreie Städte			Landkreise					RBS	NI	Alte BL	Bund
		BS	SZ	WOB	GF	GS	HE	PE	WF				
		1	2	3	4	5	6	7	8				
2017	Jan	8.415	5.813	3.387	4.705	5.387	3.455	3.990	3.667	38.819	263.467	2.047.733	2.777.387
	Feb	8.424	5.836	3.338	4.779	5.423	3.526	3.950	3.712	38.988	263.478	2.039.396	2.762.095
	Mrz	8.343	5.754	3.347	4.707	5.189	3.468	3.883	3.595	38.286	253.474	1.974.085	2.662.111
	Apr	8.191	5.741	3.395	4.594	4.939	3.448	3.761	3.516	37.585	245.548	1.916.627	2.568.612
	Mai	8.078	5.588	3.297	4.487	4.715	3.449	3.719	3.370	36.703	239.641	1.871.094	2.497.718
	<b>Jun</b>	<b>8.049</b>	<b>5.481</b>	<b>3.325</b>	<b>4.426</b>	<b>4.698</b>	<b>3.418</b>	<b>3.743</b>	<b>3.374</b>	<b>36.514</b>	<b>240.198</b>	<b>1.857.130</b>	<b>2.472.642</b>
	Jul	8.442	5.589	3.460	4.526	4.802	3.489	3.865	3.529	37.702	250.008	1.897.033	2.517.645
	Aug	8.147	5.517	3.427	4.316	4.711	3.400	3.765	3.354	36.637	244.241	1.922.760	2.544.845
	Sep	7.831	5.407	3.261	4.214	4.596	3.371	3.601	3.277	35.558	236.241	1.847.288	2.448.910
	Okt	7.803	5.289	3.186	4.108	4.601	3.275	3.481	3.266	35.009	232.223	1.796.805	2.388.711
	Nov	7.440	5.153	3.124	3.996	4.555	3.177	3.510	3.162	34.117	229.430	1.778.845	2.368.411
	Dez	7.299	5.198	3.150	4.065	4.647	3.236	3.452	3.192	34.239	233.166	1.782.734	2.384.961
2018	Jan	7.813	5.413	3.536	4.483	5.000	3.421	3.709	3.421	36.796	250.270	1.918.351	2.570.311
	Feb	7.709	5.311	3.536	4.602	4.851	3.398	3.657	3.390	36.454	247.390	1.899.387	2.545.936
	Mrz	7.658	5.203	3.410	4.427	4.674	3.234	3.638	3.301	35.545	237.957	1.833.819	2.458.110
	Apr	7.615	5.181	3.354	4.339	4.578	3.173	3.577	3.172	34.989	231.680	1.785.759	2.383.752
	Mai	7.427	5.038	3.220	4.221	4.444	3.105	3.478	3.052	33.985	224.654	1.738.358	2.315.487
	<b>Jun</b>	<b>7.371</b>	<b>5.047</b>	<b>3.194</b>	<b>4.113</b>	<b>4.357</b>	<b>3.064</b>	<b>3.361</b>	<b>3.047</b>	<b>33.554</b>	<b>221.597</b>	<b>1.713.219</b>	<b>2.275.787</b>
	Jul	7.647	5.114	3.248	4.260	4.433	3.125	3.446	3.210	34.483	231.666	1.752.774	2.324.746
	Aug	7.456	5.081	3.205	4.175	4.221	3.084	3.408	3.042	33.672	227.210	1.778.625	2.350.876
	Sep	7.192	4.816	3.035	3.985	3.994	2.980	3.366	2.913	32.281	218.523	1.706.822	2.256.473
	Okt	7.025	4.711	2.983	3.964	4.013	2.857	3.233	2.854	31.640	214.830	1.664.585	2.203.851
	Nov	6.867	4.530	2.902	3.848	3.970	2.838	3.119	2.828	30.902	212.441	1.650.390	2.186.109
	Dez	6.887	4.697	2.969	3.766	4.073	2.849	3.109	2.881	31.231	215.784	1.661.439	2.209.546
2019	Jan	7.336	4.952	3.234	3.970	4.444	2.984	3.421	3.123	33.464	233.740	1.806.456	2.405.586
	Feb	7.251	5.032	3.219	3.986	4.315	2.972	3.376	3.097	33.248	229.580	1.781.551	2.372.700
	Mrz	6.973	4.903	3.225	3.829	4.250	2.891	3.285	2.936	32.292	221.084	1.733.134	2.301.121
	Apr	6.860	4.803	3.140	3.688	4.026	2.877	3.243	2.876	31.513	215.025	1.687.593	2.228.876
	Mai	6.826	4.786	3.109	3.809	3.907	2.897	3.179	2.804	31.317	215.563	1.698.282	2.235.969
	<b>Jun</b>	<b>6.699</b>	<b>4.764</b>	<b>3.062</b>	<b>3.839</b>	<b>3.803</b>	<b>2.878</b>	<b>3.081</b>	<b>2.753</b>	<b>30.879</b>	<b>212.889</b>	<b>1.687.590</b>	<b>2.216.243</b>
	Jul	7.059	4.778	3.141	3.960	3.972	2.955	3.260	2.931	32.056	222.448	1.737.215	2.275.461
	Aug	7.111	4.906	3.141	4.017	4.108	2.920	3.250	2.828	32.281	224.027	1.778.550	2.319.408
	Sep	6.776	4.641	2.947	3.727	3.937	2.754	3.114	2.624	30.520	212.807	1.712.542	2.234.030
	Okt	6.629	4.602	2.941	3.638	3.870	2.803	3.137	2.572	30.192	210.144	1.686.110	2.204.090
	Nov	6.324	4.520	2.800	3.566	3.913	2.754	3.022	2.561	29.460	207.789	1.667.208	2.179.999
	Dez	6.334	4.552	2.737	3.646	3.986	2.787	3.086	2.579	29.707	212.378	1.700.480	2.227.159

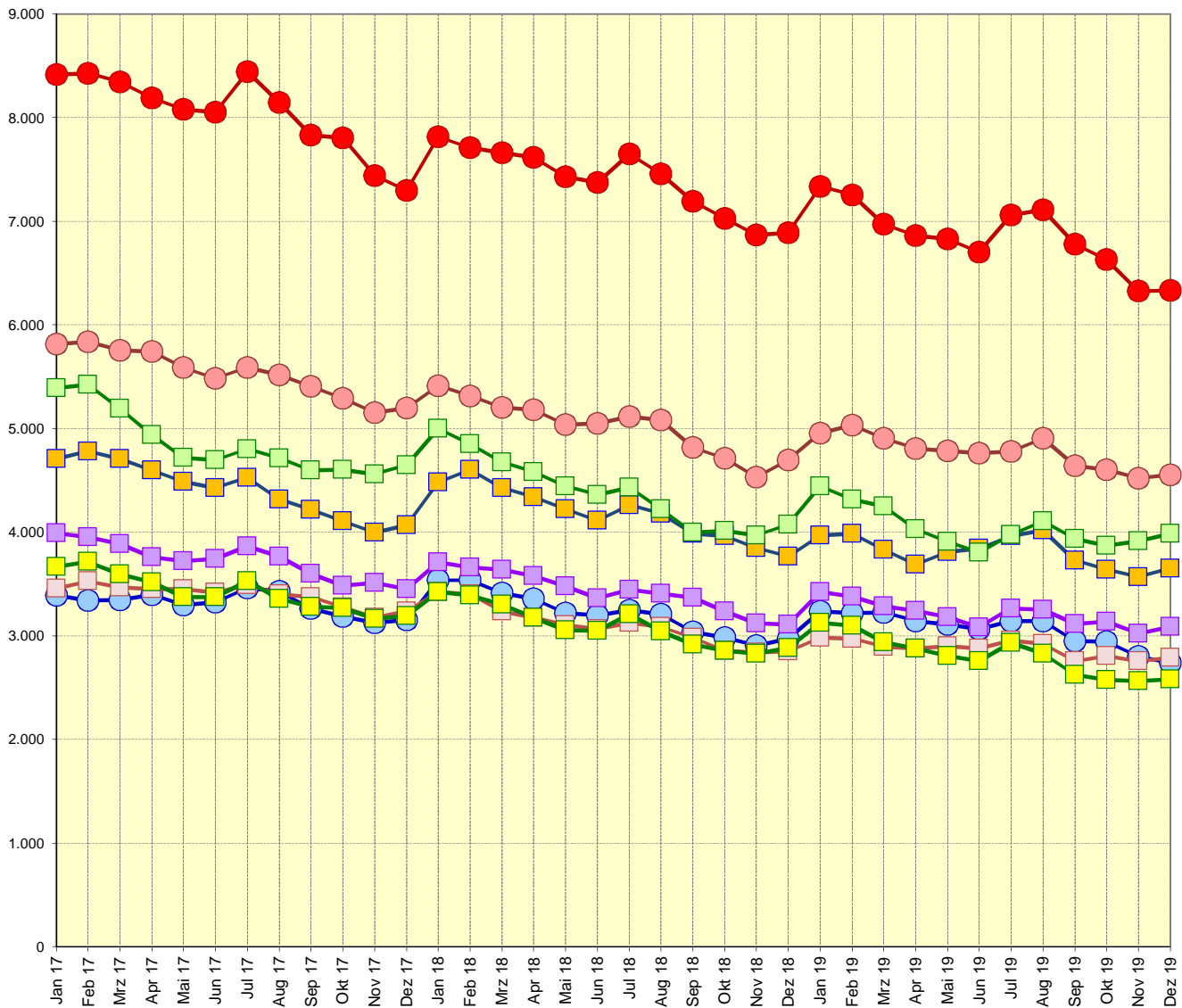
Veränderung zum	Kreisfreie Städte			Landkreise					RBS	NI	Alte BL	Bund
	BS	SZ	WOB	GF	GS	HE	PE	WF				
	1	2	3	4	5	6	7	8				
Vormonat	10	32	-63	80	73	33	64	18	247	4.589	33.272	47.160
Vormonat (%)	0,2	0,7	-2,3	2,2	1,9	1,2	2,1	0,7	0,8	2,2	2,0	2,2
Vorjahresmonat	-553	-145	-232	-120	-87	-62	-23	-302	-1.524	-3.406	39.041	17.613
Vorjahresmonat (%)	-8,0	-3,1	-7,8	-3,2	-2,1	-2,2	-0,7	-10,5	-4,9	-1,6	2,3	0,8

Aktuelle Arbeitslosenzahlen im regionalen Vergleich  
- Kreisfreie Städte und Landkreise -  
Dezember 2019



### Monatliche Entwicklung der Arbeitslosenzahl im regionalen Vergleich

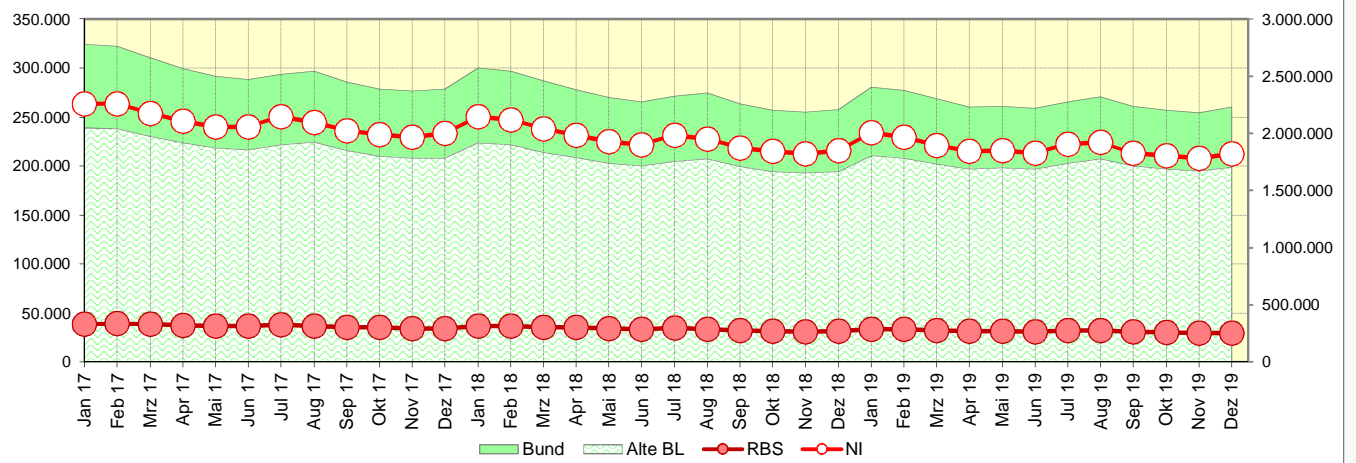
—●— BS —●— SZ —●— WOB —●— GF —●— GS —●— HE —●— PE —●— WF



### Monatliche Entwicklung der Arbeitslosenzahl

(RBS und NI)

(Alte BL und Bund)

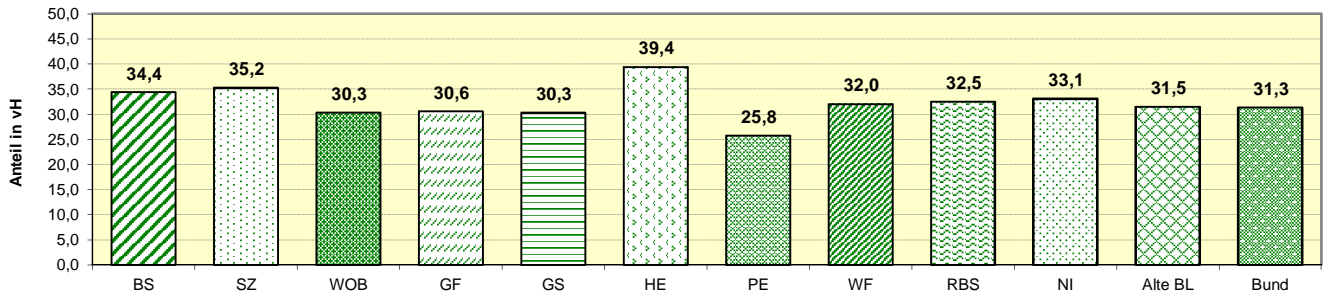




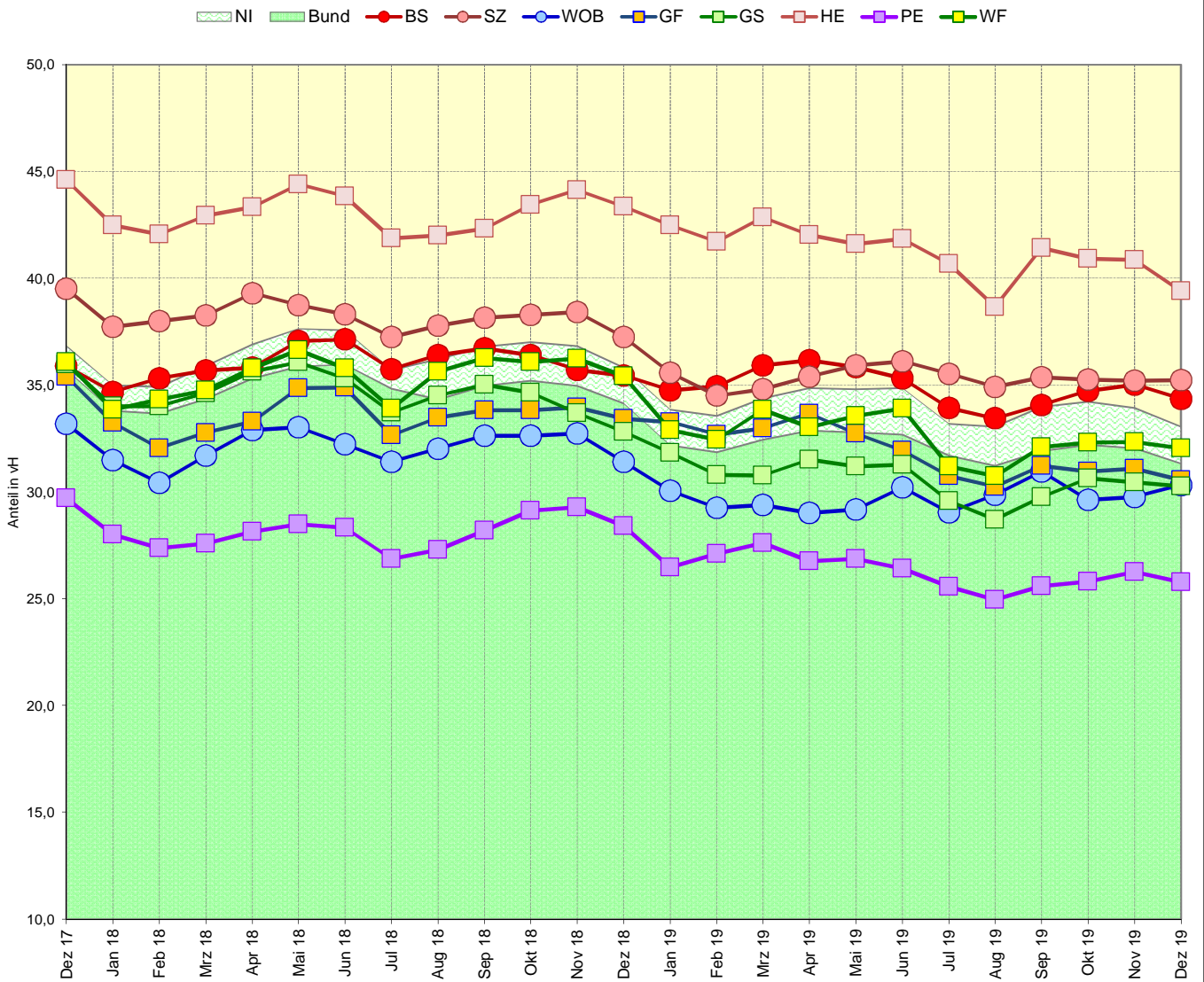
## Anteil der Langzeitarbeitslosen an allen Arbeitslosen

Veränderung zum	Kreisfreie Städte			Landkreise								
	BS	SZ	WOB	GF	GS	HE	PE	WF	RBS	NI	Alte BL	Bund
	1	2	3	4	5	6	7	8	9	10	11	12
Langzeitarbeitslose	2.176	1.603	830	1.114	1.206	1.098	795	826	9.648	70.208	535.294	697.321
Vormonat (abs.)	-38	12	-3	6	15	-27	2	-2	-35	-292	-1.133	-1.023
Vormonat (%)	-1,7	0,8	-0,4	0,5	1,3	-2,4	0,3	-0,2	-0,4	-0,4	-0,2	-0,1
Vorjahresmonat (abs.)	-265	-146	-102	-145	-130	-137	-88	-194	-1.207	-7.043	-35.675	-56.749
Vorjahresmonat (%)	-10,9	-8,3	-10,9	-11,5	-9,7	-11,1	-10,0	-19,0	-11,1	-9,1	-6,2	-7,5

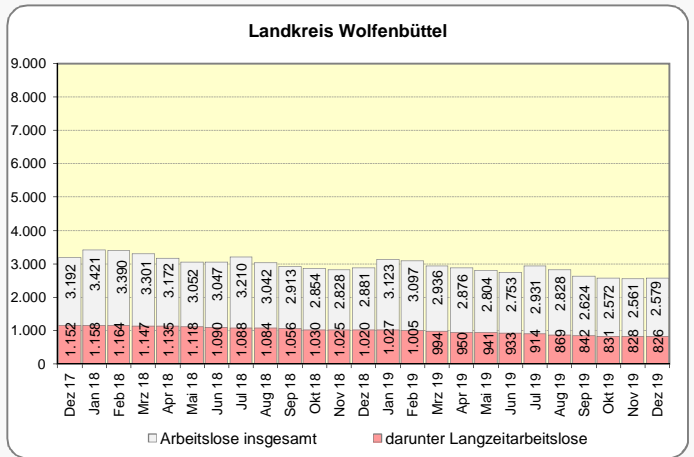
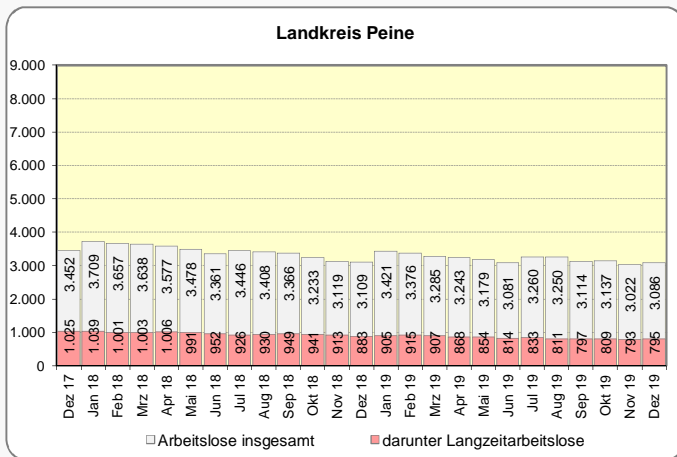
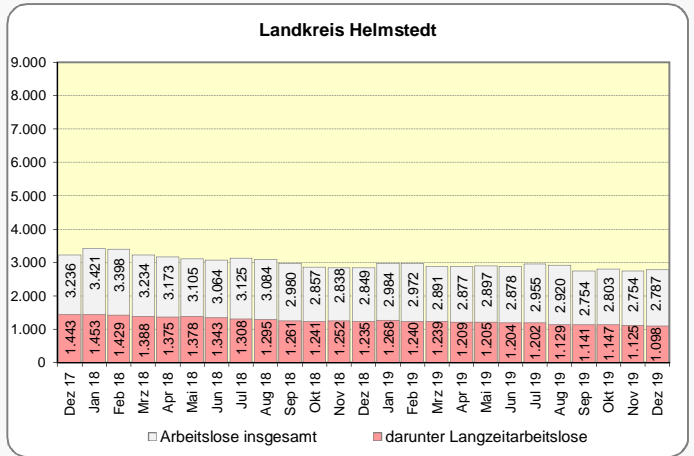
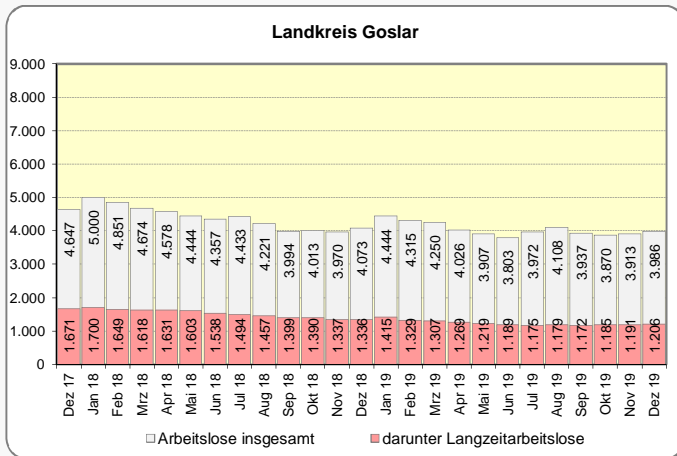
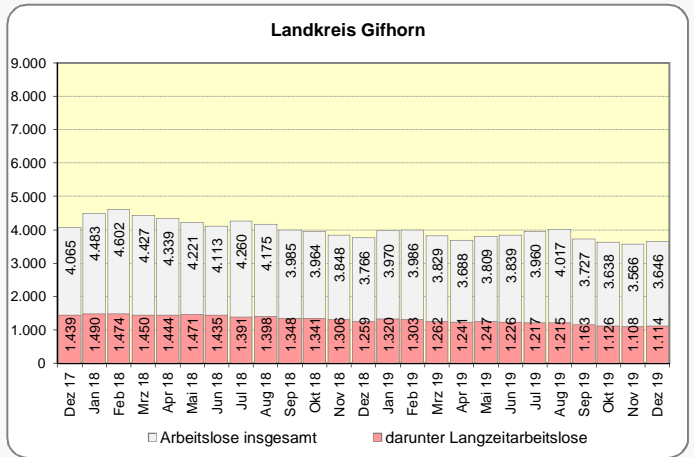
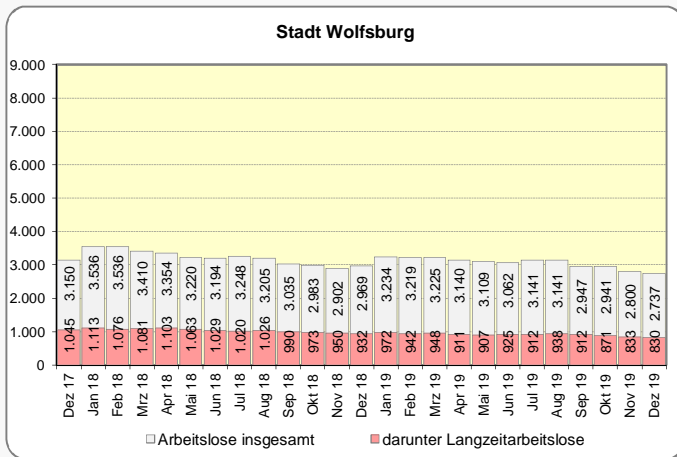
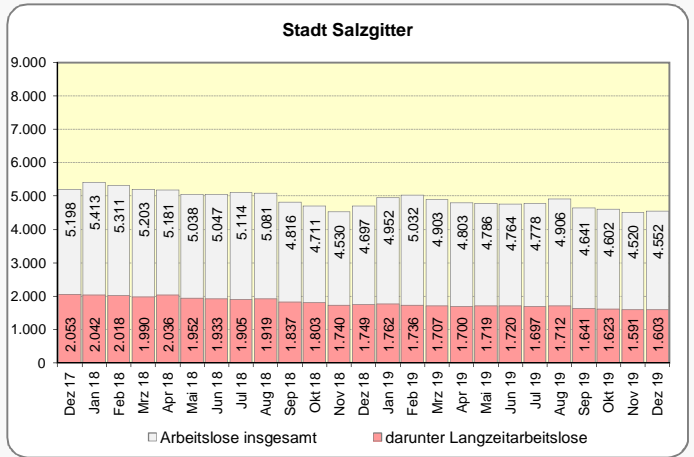
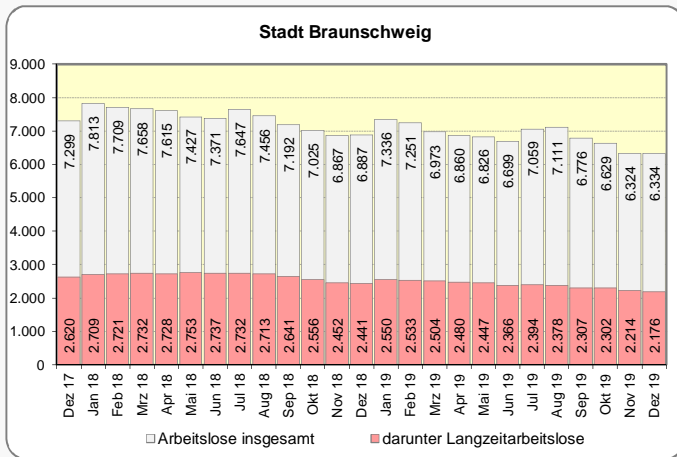
Anteil der Langzeitarbeitslosen an allen Arbeitslosen  
Dezember 2019



Monatliche Entwicklung der Langzeitarbeitslosen im regionalen Vergleich



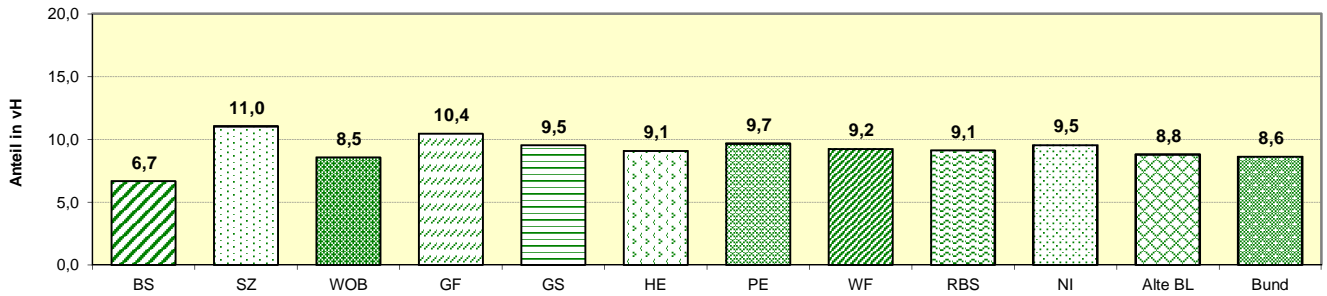
# Entwicklung der Arbeitslosenzahl und der Zahl der Langzeitarbeitslosen 2018 und 2019



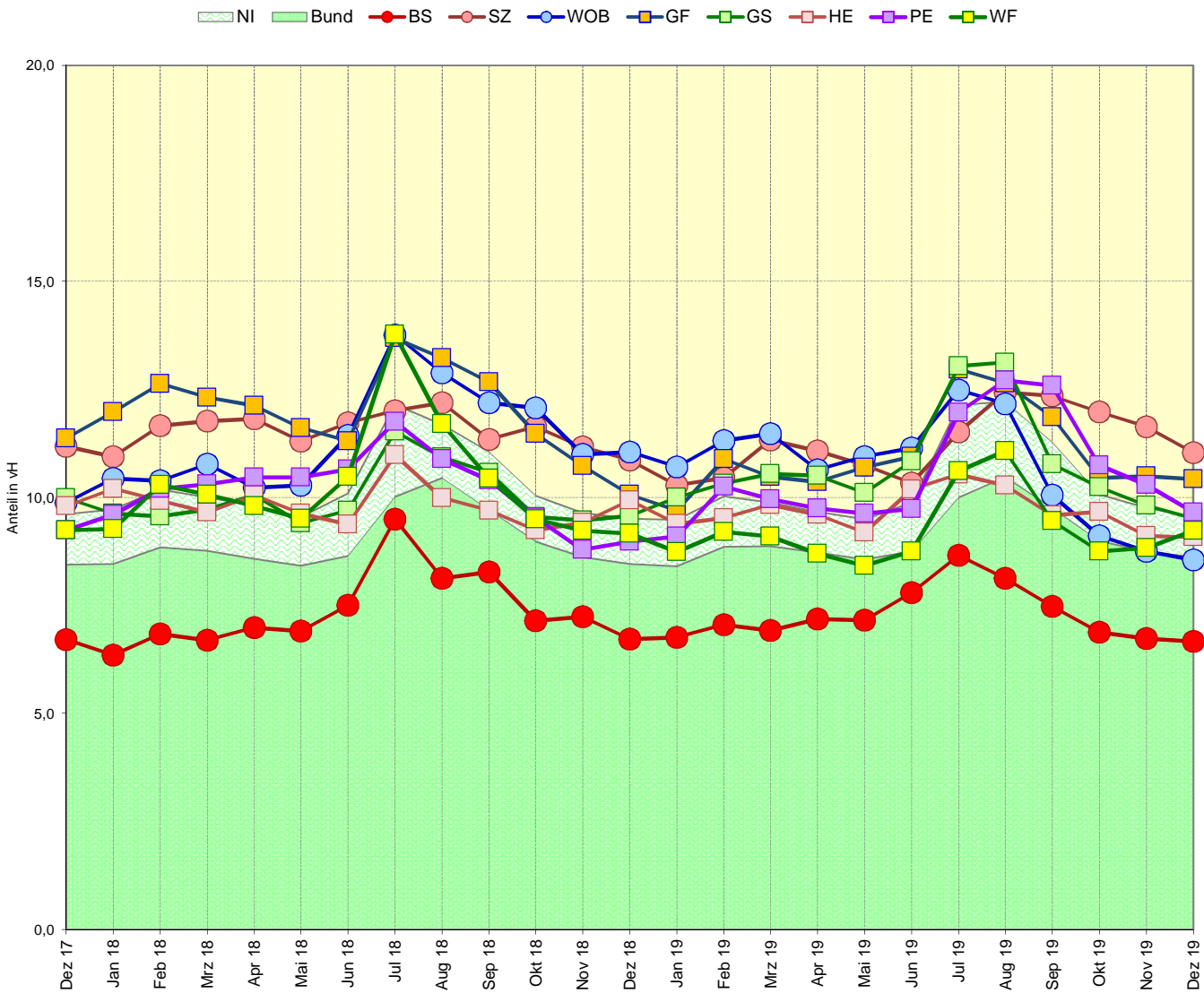
## Anteil der unter 25-Jährigen an allen Arbeitslosen

Veränderung zum	Kreisfreie Städte			Landkreise					RBS	NI	Alte BL	Bund
	BS	SZ	WOB	GF	GS	HE	PE	WF				
	1	2	3	4	5	6	7	8				
Arbeitslose unter 25 J.	422	502	234	380	379	253	298	238	2.706	20.270	149.442	191.898
Vormonat (abs.)	-4	-24	-11	6	-5	2	-13	12	-37	-18	588	1.145
Vormonat (%)	-0,9	-4,6	-4,5	1,6	-1,3	0,8	-4,2	5,3	-1,3	-0,1	0,4	0,6
Vorjahresmonat (abs.)	-41	-8	-94	1	-11	-30	19	-26	-190	-252	4.349	4.921
Vorjahresmonat (%)	-8,9	-1,6	-28,7	0,3	-2,8	-10,6	6,8	-9,8	-6,6	-1,2	3,0	2,6

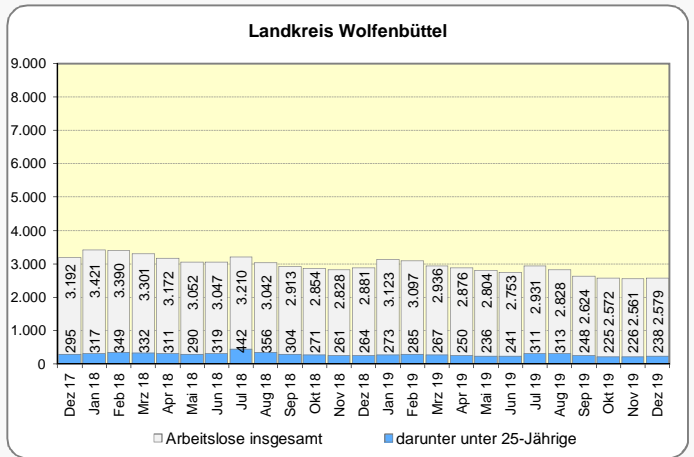
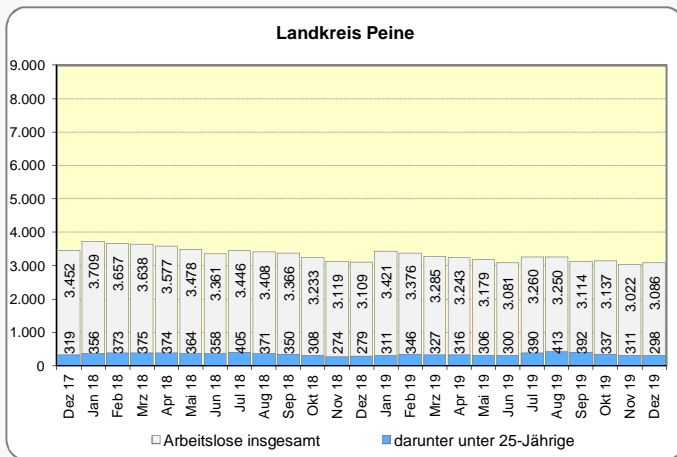
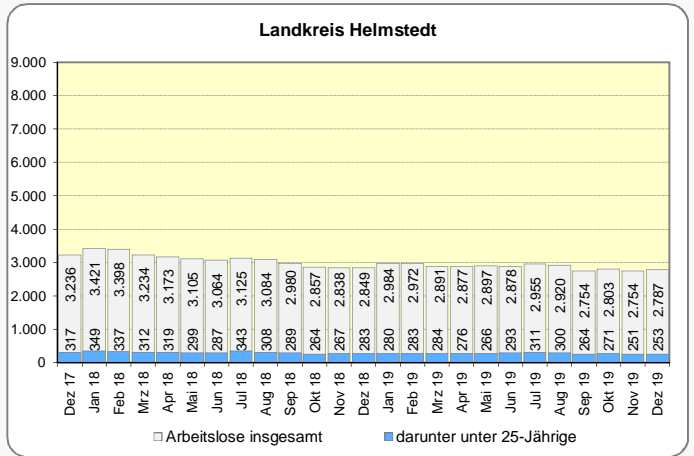
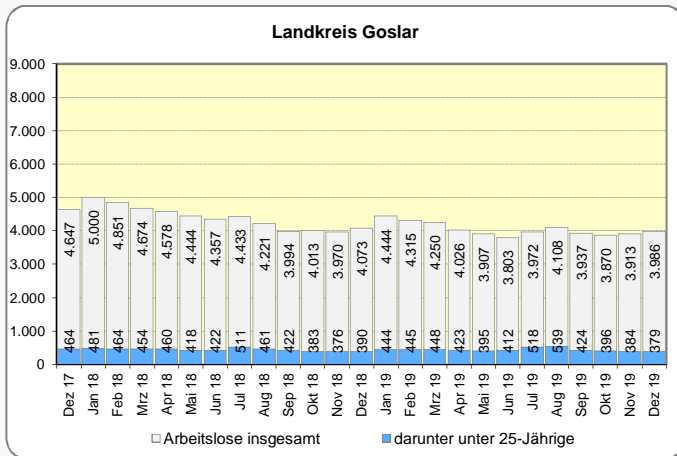
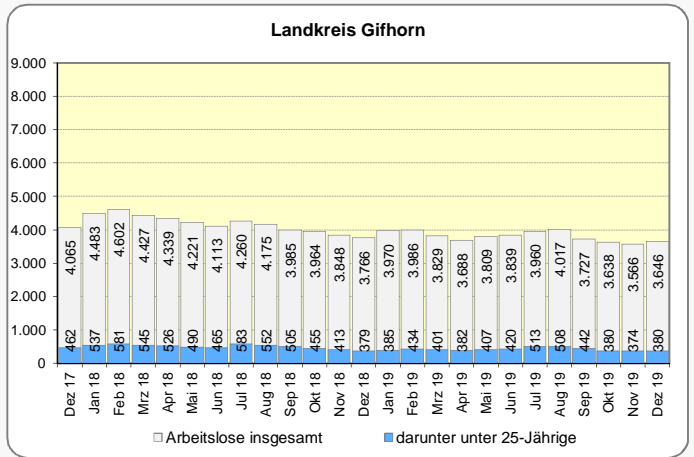
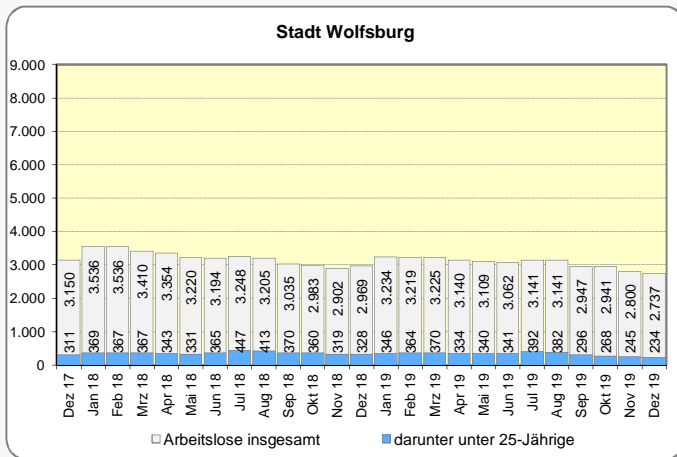
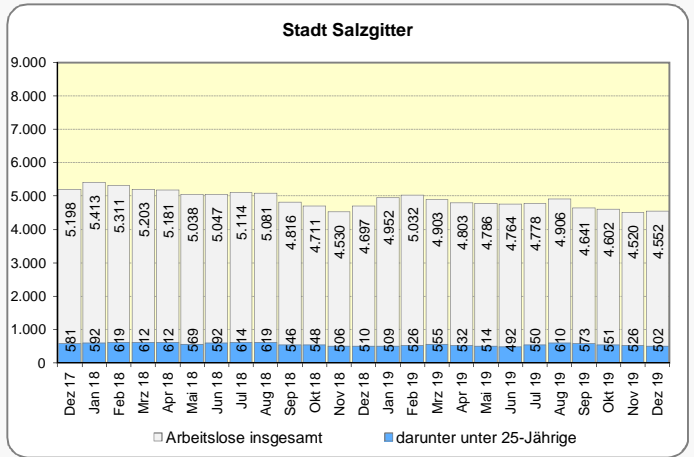
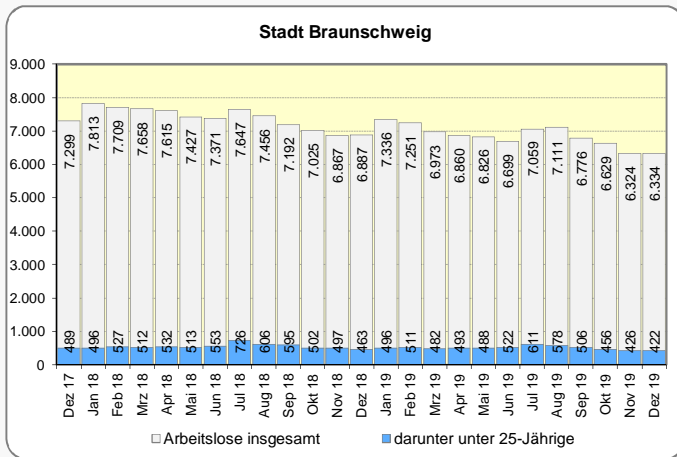
Anteil der unter 25-Jährigen an allen Arbeitslosen  
Dezember 2019



Monatliche Entwicklung der arbeitslosen unter 25-Jährigen im regionalen Vergleich



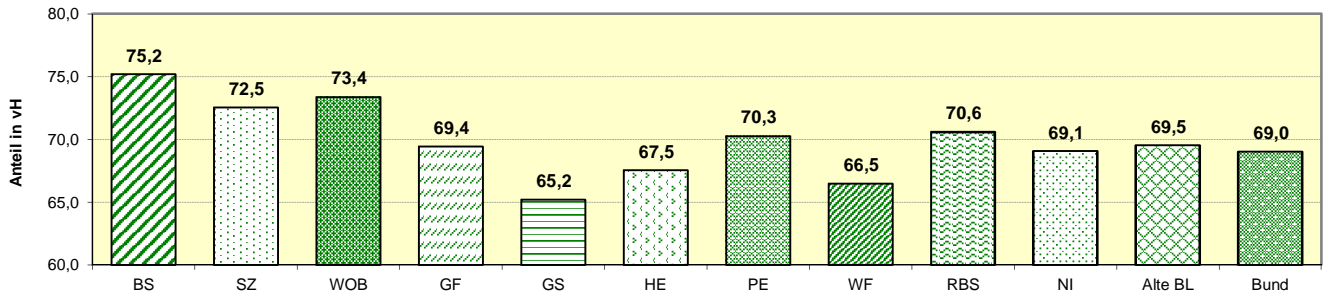
# Entwicklung der Arbeitslosenzahl und der Zahl der unter 25-jähr. Arbeitslosen 2018 und 2019



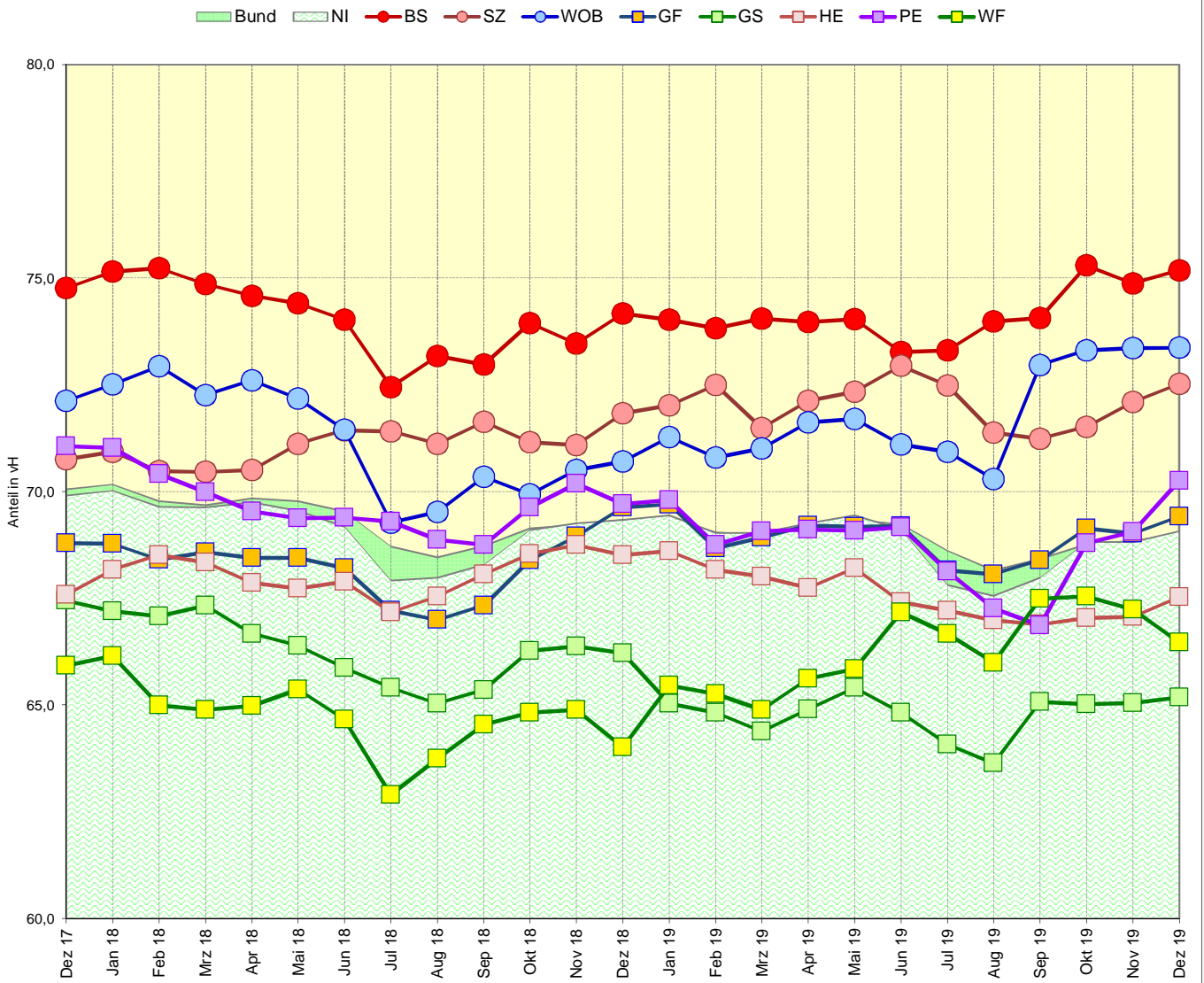
## Anteil der 25 - 55-Jährigen an allen Arbeitslosen

Veränderung zum	Kreisfreie Städte			Landkreise					RBS	NI	Alte BL	Bund
	BS	SZ	WOB	GF	GS	HE	PE	WF				
	1	2	3	4	5	6	7	8	9	10	11	12
Arbeitslose 25 - 55 J.	4.762	3.301	2.008	2.531	2.598	1.882	2.168	1.714	20.964	146.674	1.182.089	1.536.632
Vormonat (abs.)	27	42	-46	70	53	35	81	-8	254	3.671	26.695	35.804
Vormonat (%)	0,6	1,3	-2,2	2,8	2,1	1,9	3,9	-0,5	1,2	2,6	2,3	2,4
Vorjahresmonat (abs.)	-346	-73	-91	-91	-99	-70	1	-130	-899	-2.936	22.017	4.775
Vorjahresmonat (%)	-6,8	-2,2	-4,3	-3,5	-3,7	-3,6	0,0	-7,0	-4,1	-2,0	1,9	0,3

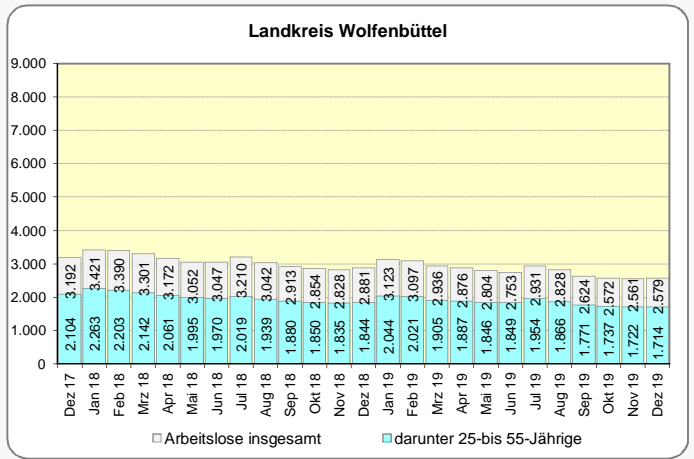
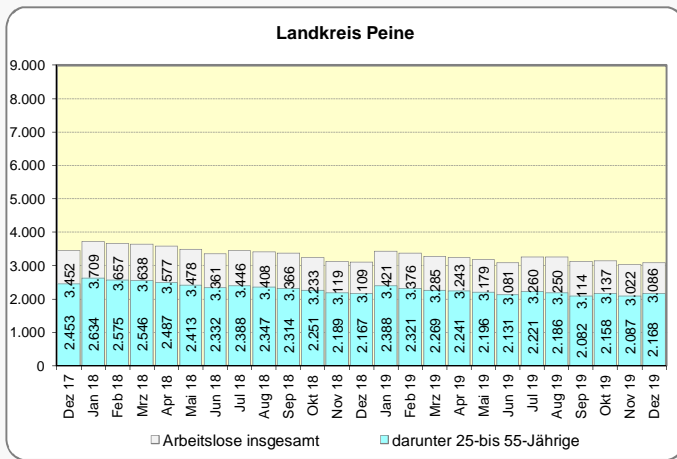
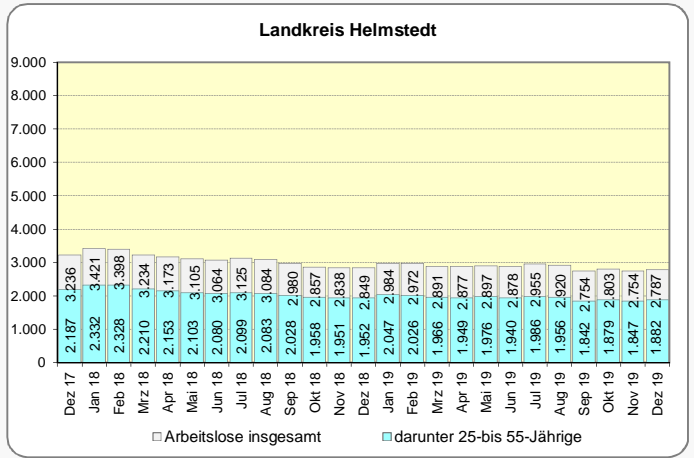
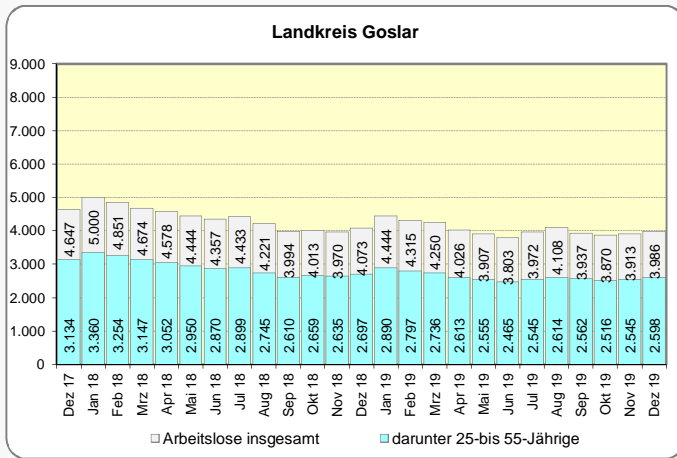
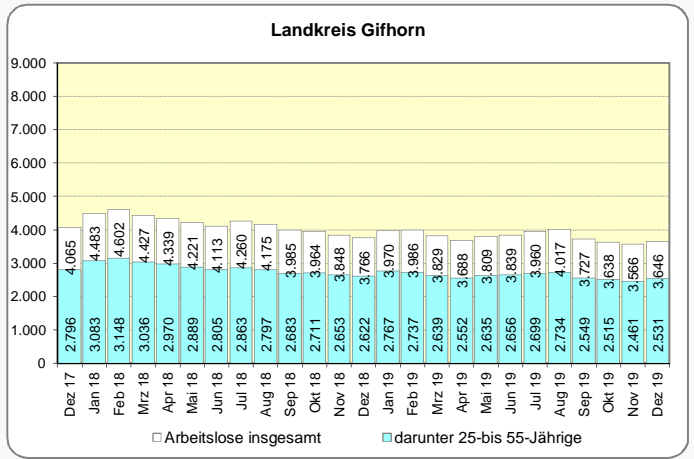
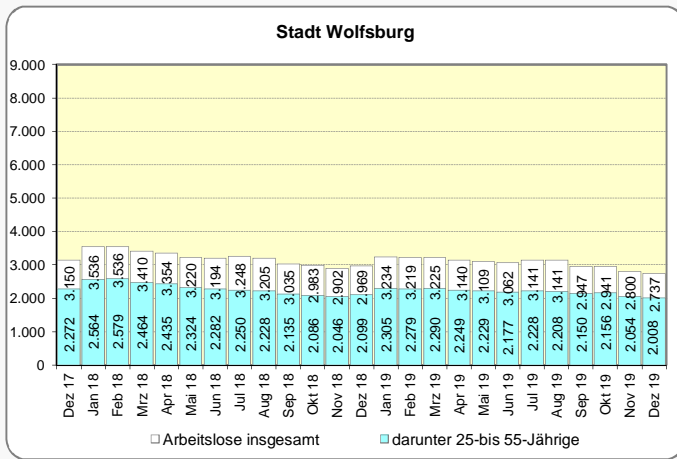
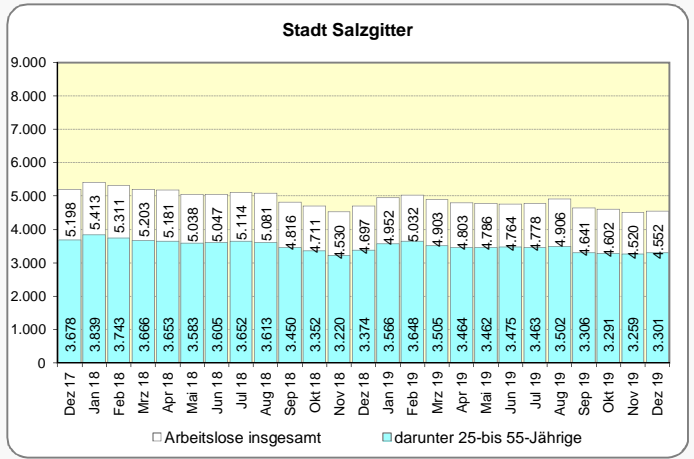
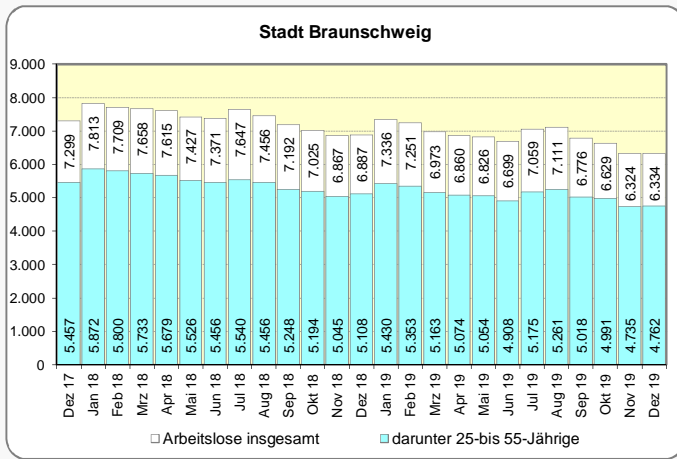
### Anteil der 25 - 55-Jährigen an allen Arbeitslosen Dezember 2019



### Monatliche Entwicklung der arbeitslosen 25 - 55-Jährigen im regionalen Vergleich



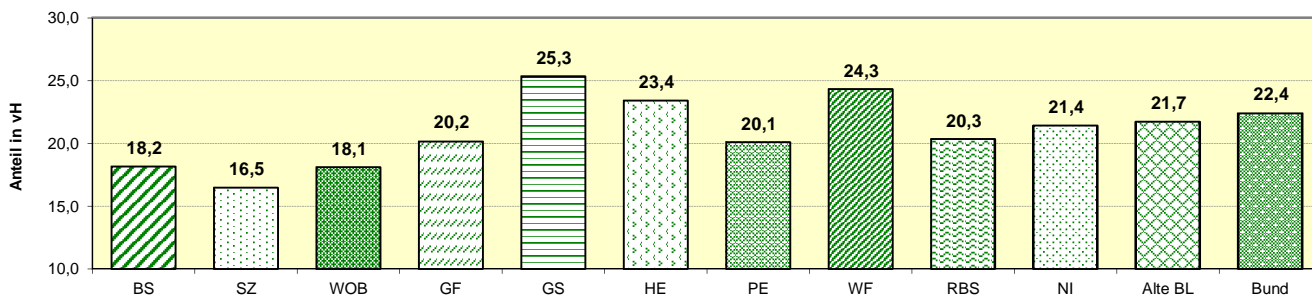
# Entwicklung der Arbeitslosenzahl und der Zahl der 25- bis 55-jähr. Arbeitslosen 2018 und 2019



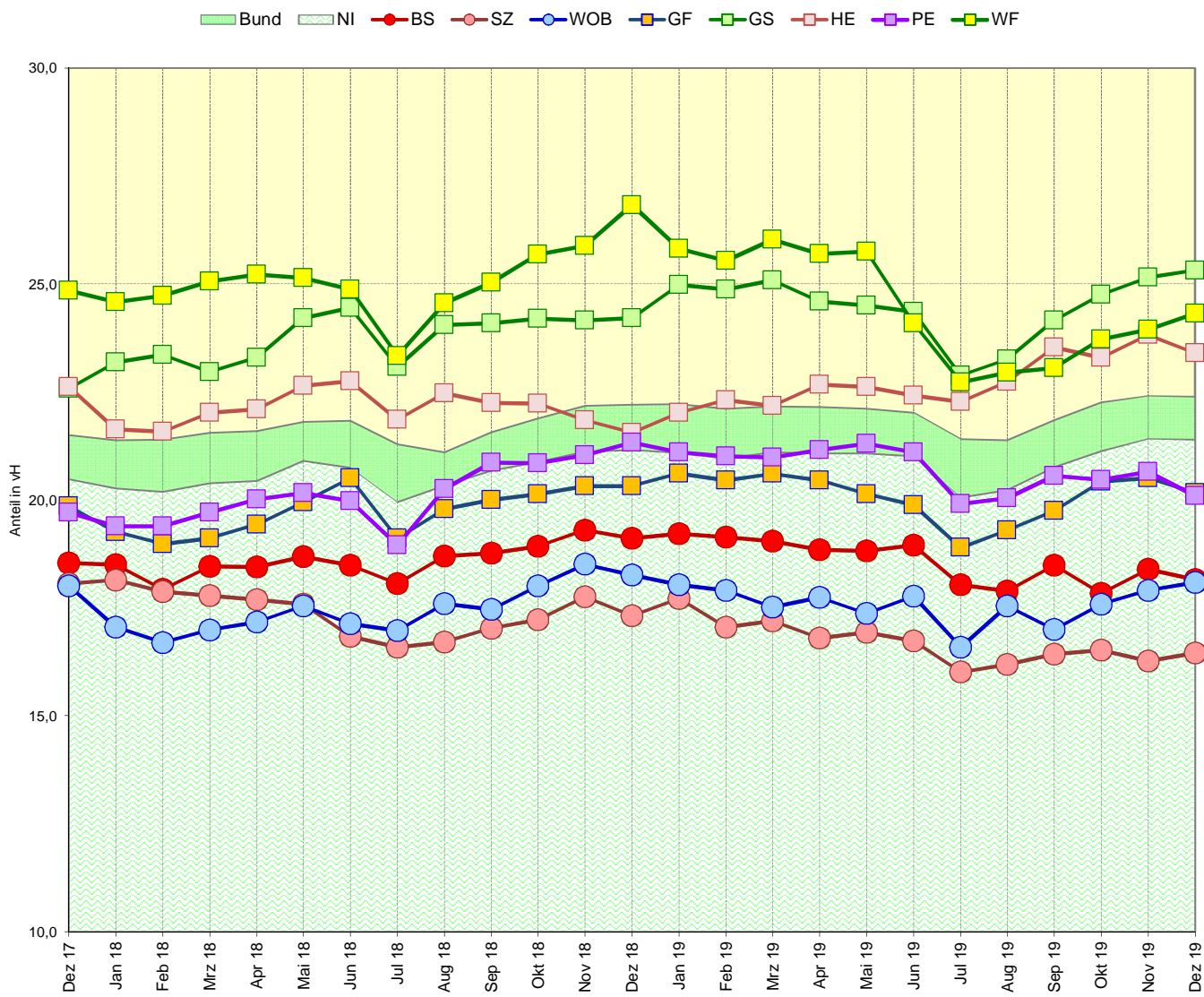
## Anteil der über 55-Jährigen an allen Arbeitslosen

Veränderung zum	Kreisfreie Städte			Landkreise					RBS	NI	Alte BL	Bund
	BS	SZ	WOB	GF	GS	HE	PE	WF				
	1	2	3	4	5	6	7	8				
Arbeitslose 55 J. u.ä.	1.150	749	495	735	1.009	652	620	627	6.037	45.434	368.949	498.629
Vormonat (abs.)	-13	14	-6	4	25	-4	-4	14	30	936	5.989	10.211
Vormonat (%)	-1,1	1,9	-1,2	0,5	2,5	-0,6	-0,6	2,3	0,5	2,1	1,7	2,1
Vorjahresmonat (abs.)	-166	-64	-47	-30	23	38	-43	-146	-435	-218	12.675	7.917
Vorjahresmonat (%)	-12,6	-7,9	-8,7	-3,9	2,3	6,2	-6,5	-18,9	-6,7	-0,5	3,6	1,6

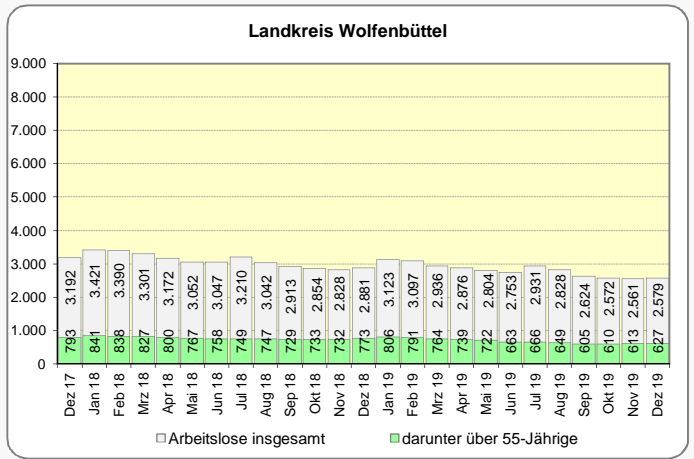
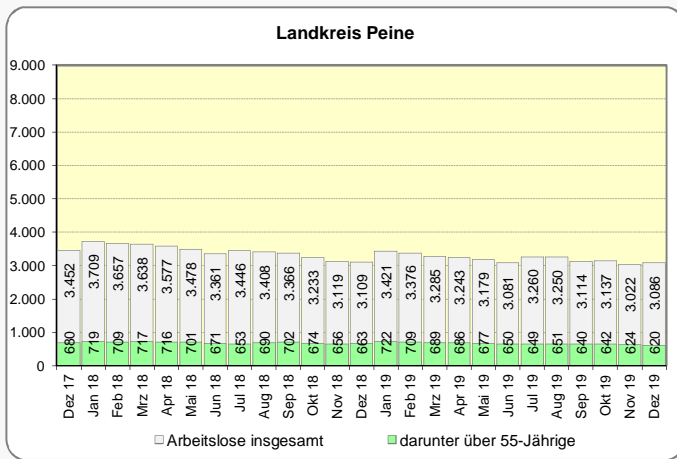
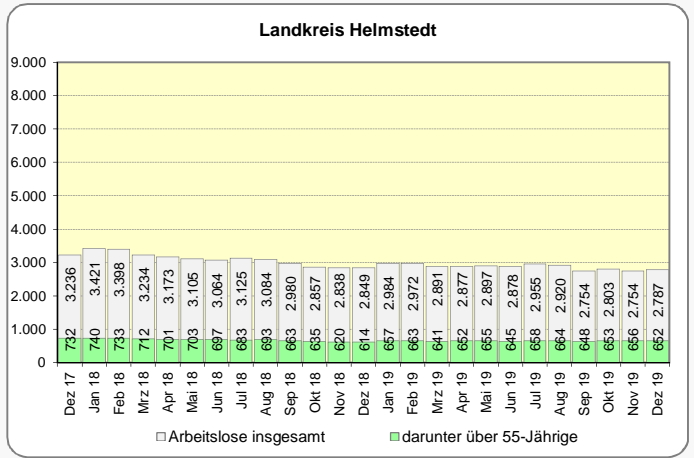
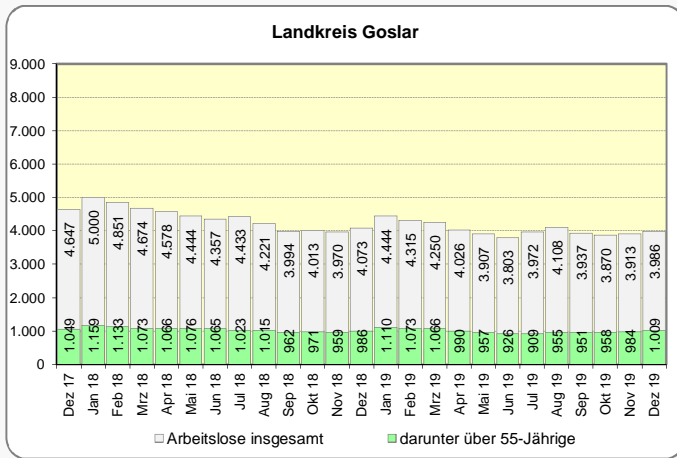
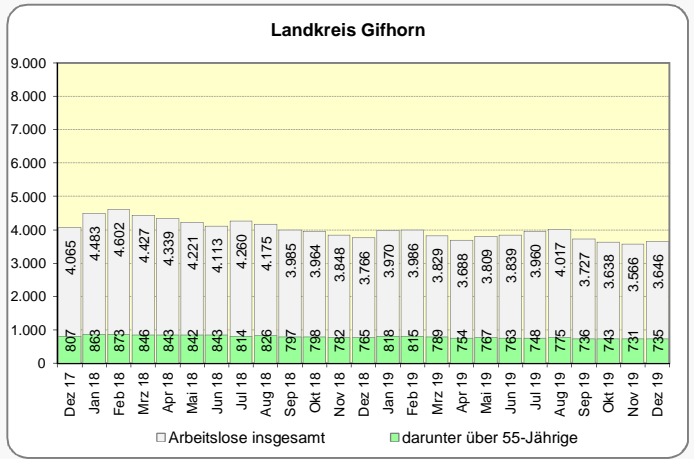
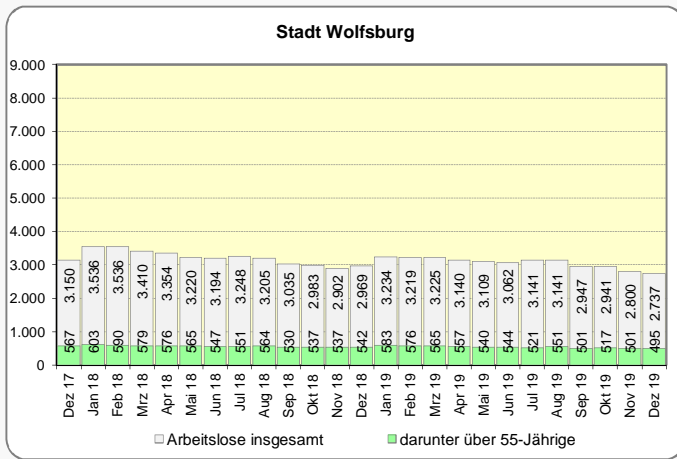
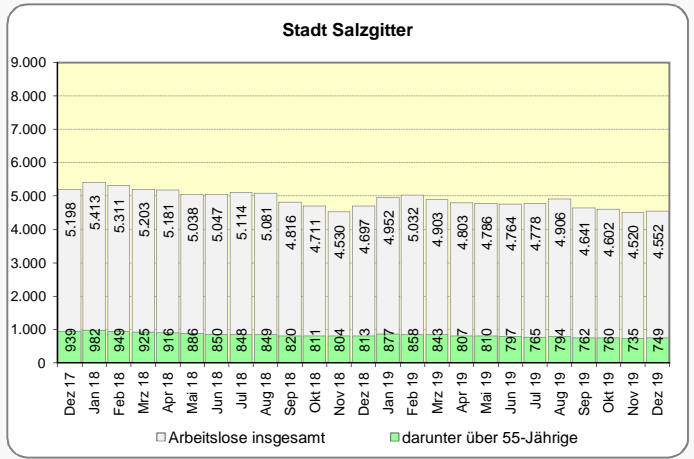
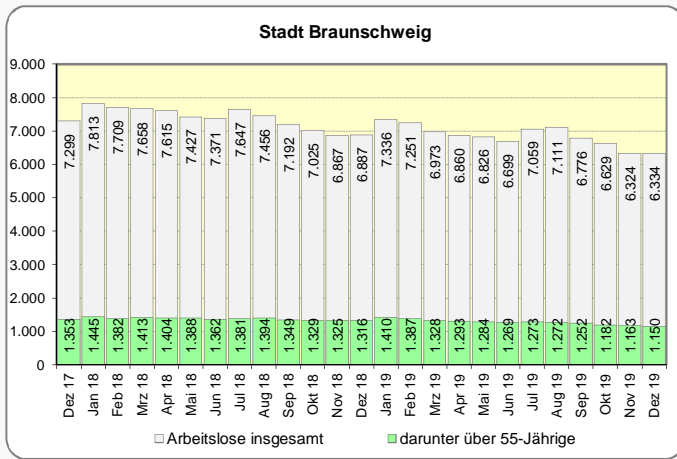
### Anteil der über 55-Jährigen an allen Arbeitslosen Dezember 2019



### Monatliche Entwicklung der arbeitslosen über 55-Jährigen im regionalen Vergleich



# Entwicklung der Arbeitslosenzahl und der Zahl der über 55-jähr. Arbeitslosen 2018 und 2019

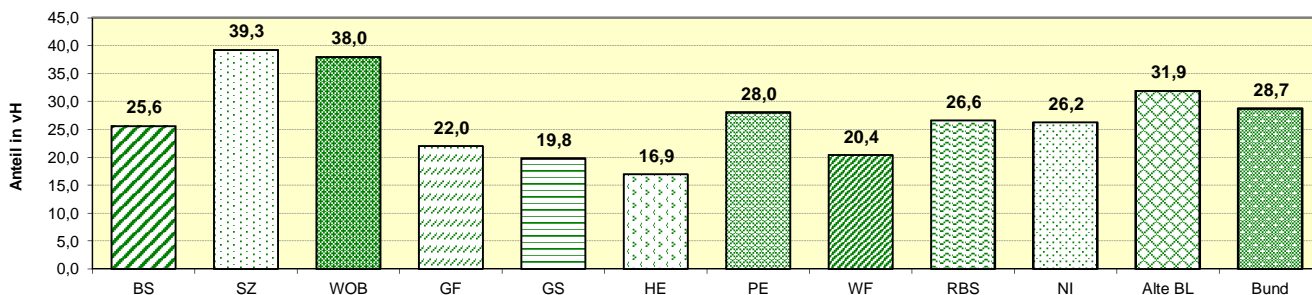




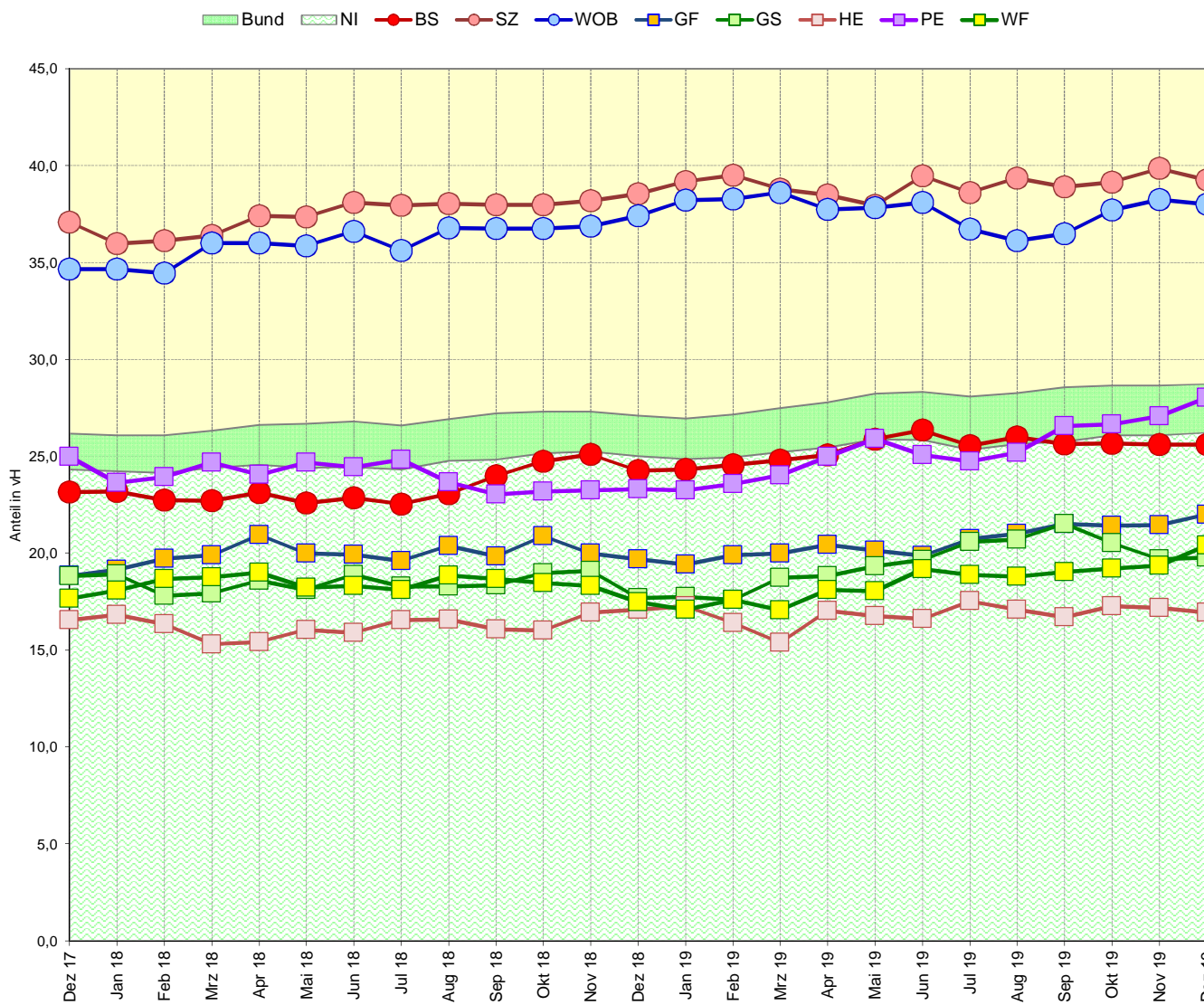
## Anteil der arbeitslosen Ausländer an allen Arbeitslosen

Veränderung zum	Kreisfreie Städte			Landkreise								
	BS	SZ	WOB	GF	GS	HE	PE	WF	RBS	NI	Alte BL	Bund
	1	2	3	4	5	6	7	8	9	10	11	12
Arbeitslose Ausländer	1.622	1.787	1.040	802	788	472	865	526	7.902	55.679	542.589	639.650
Vormonat (abs.)	3	-14	-31	37	18	-1	47	30	89	1.484	13.196	14.862
Vormonat (%)	0,2	-0,8	-2,9	4,8	2,3	-0,2	5,7	6,0	1,1	2,7	2,5	2,4
Vorjahresmonat (abs.)	-48	-24	-71	61	68	-15	141	23	135	1.728	34.823	41.003
Vorjahresmonat (%)	-2,9	-1,3	-6,4	8,2	9,4	-3,1	19,5	4,6	1,7	3,2	6,9	6,8

### Anteil der arbeitslosen Ausländer an allen Arbeitslosen Dezember 2019

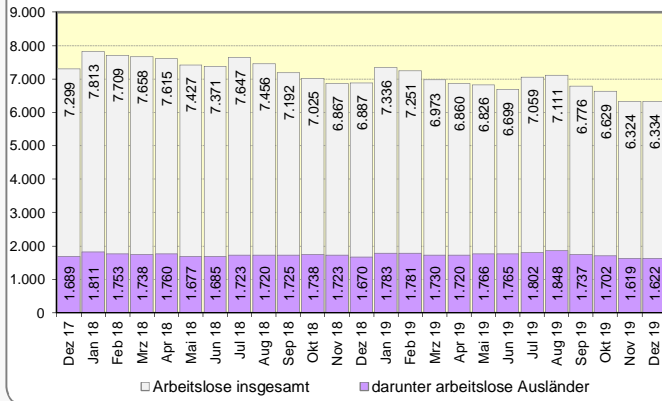


### Monatliche Entwicklung der arbeitslosen Ausländer im regionalen Vergleich

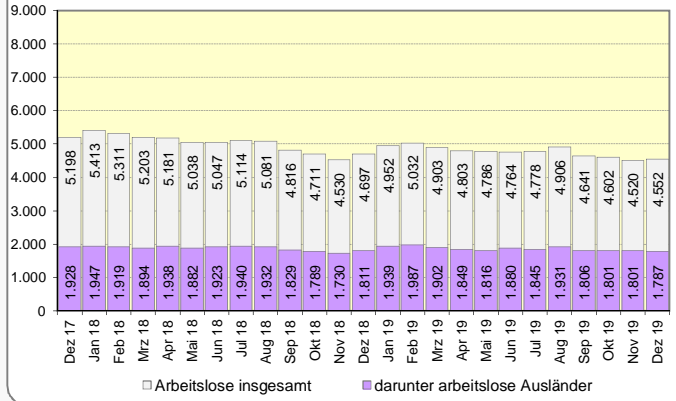


# Entwicklung der Arbeitslosenzahl und der Zahl der arbeitslosen Ausländer 2018 und 2019

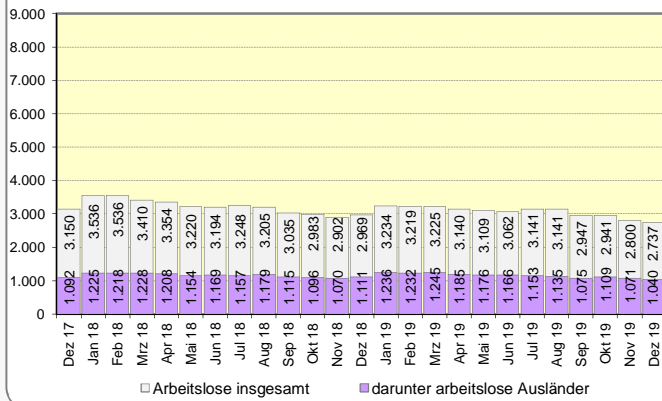
## Stadt Braunschweig



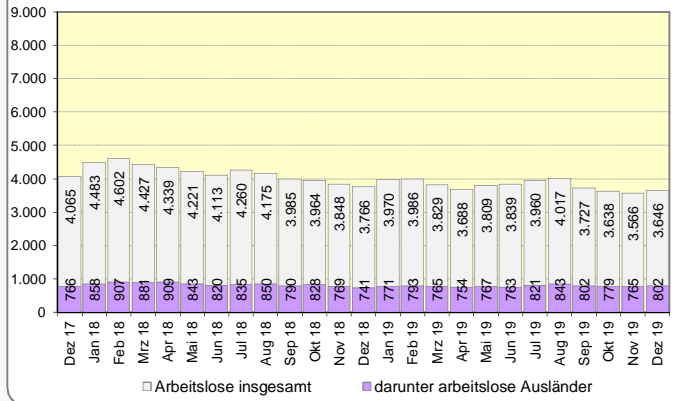
## Stadt Salzgitter



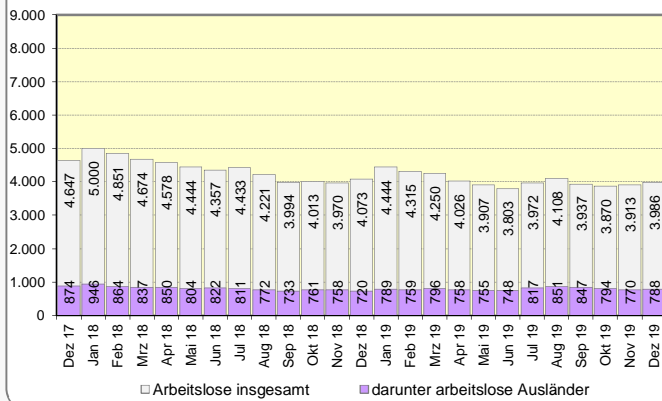
## Stadt Wolfsburg



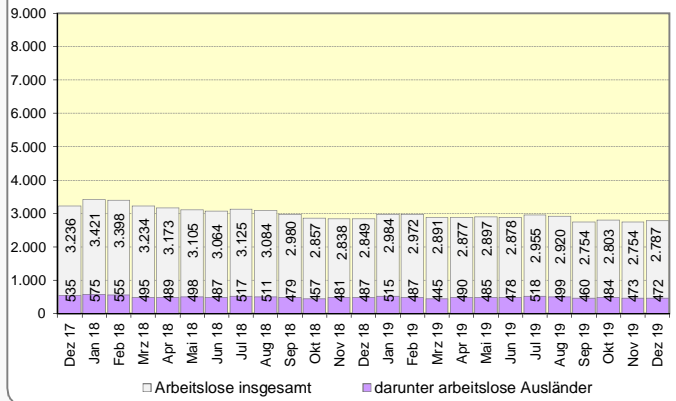
## Landkreis Gifhorn



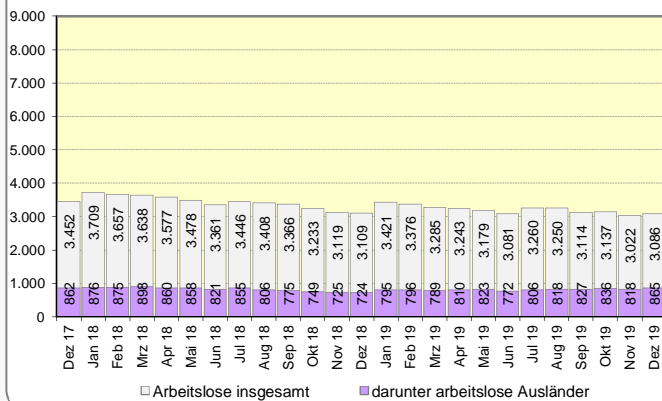
## Landkreis Goslar



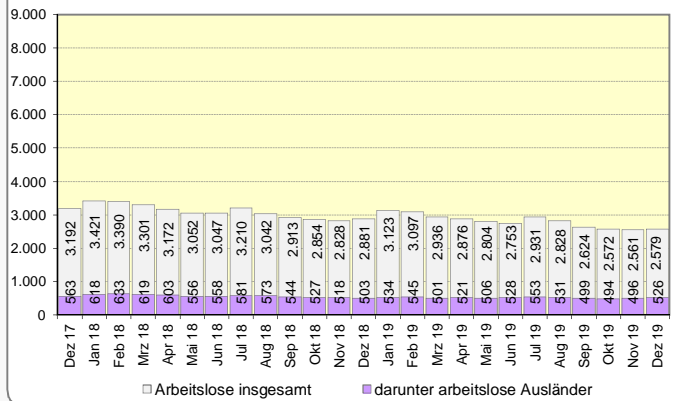
## Landkreis Helmstedt



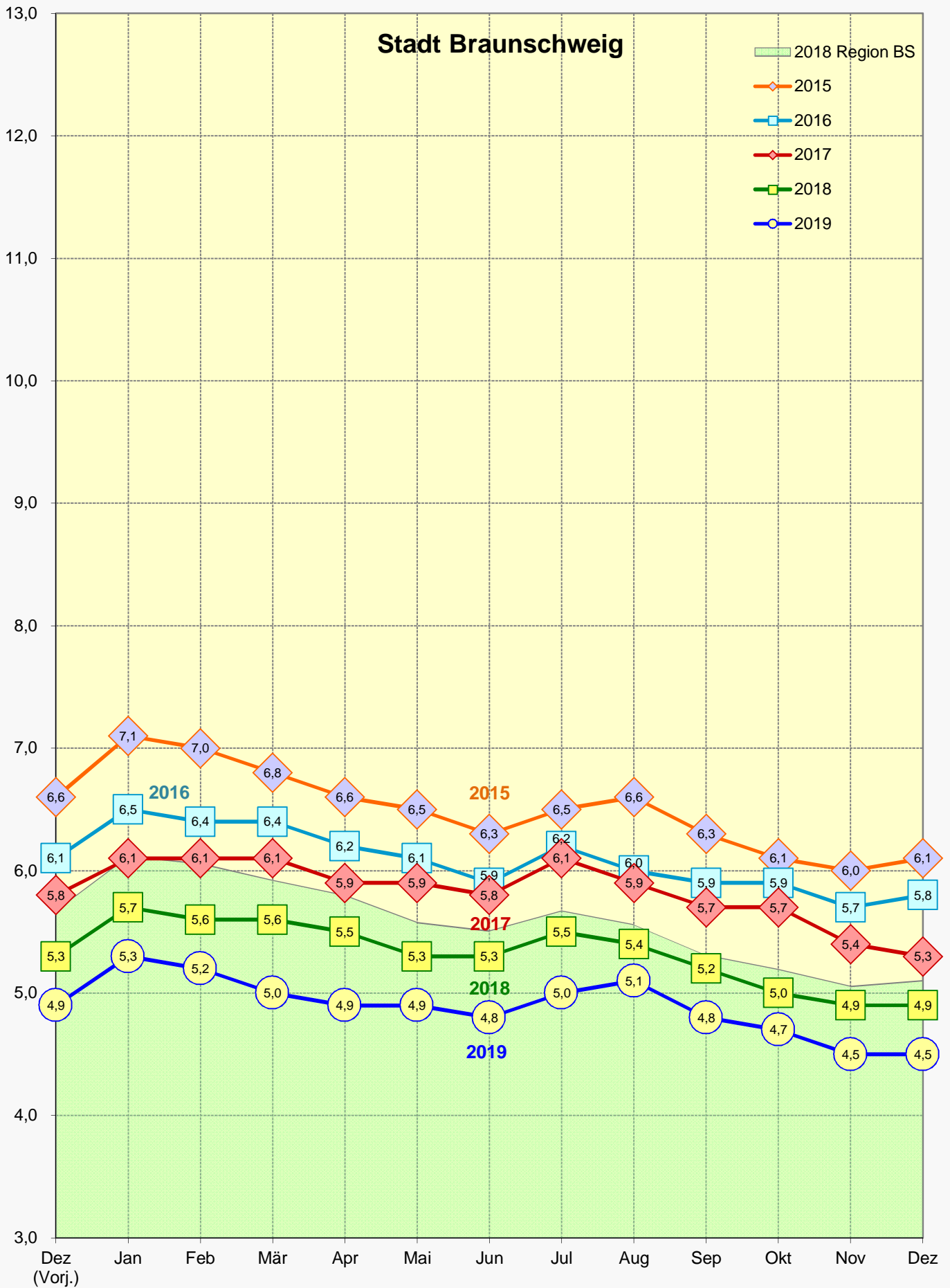
## Landkreis Peine



## Landkreis Wolfenbüttel



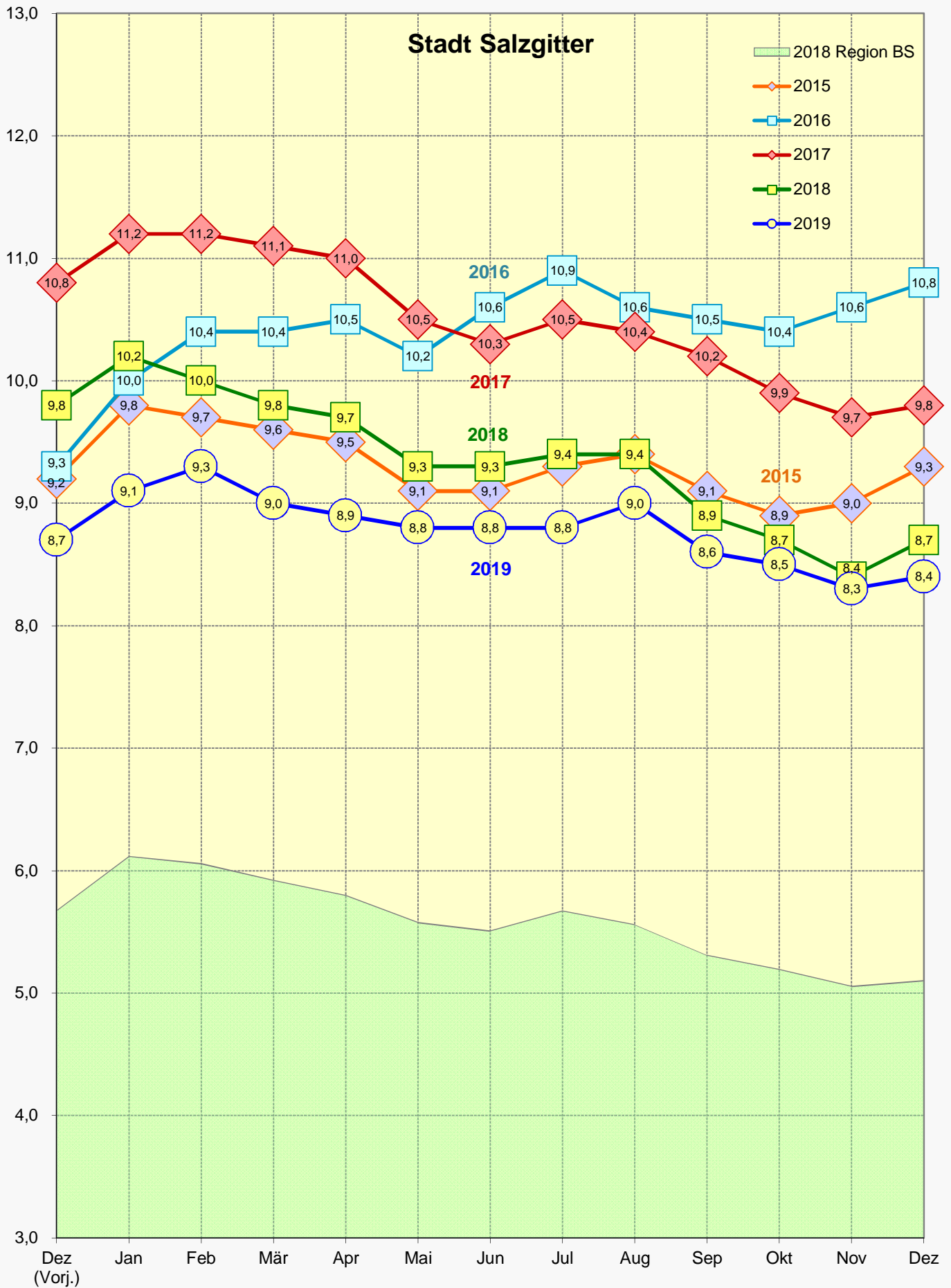
# Entwicklung der Arbeitslosenquote<sup>1</sup> im Monatsverlauf 2015 - 2019



Quelle: Bundesagentur für Arbeit (BA)

1) Arbeitslosenquote bez. auf alle zivilen Erwerbspersonen  
Anm.: Daten beziehen sich auf die kreisfreie Stadt Braunschweig

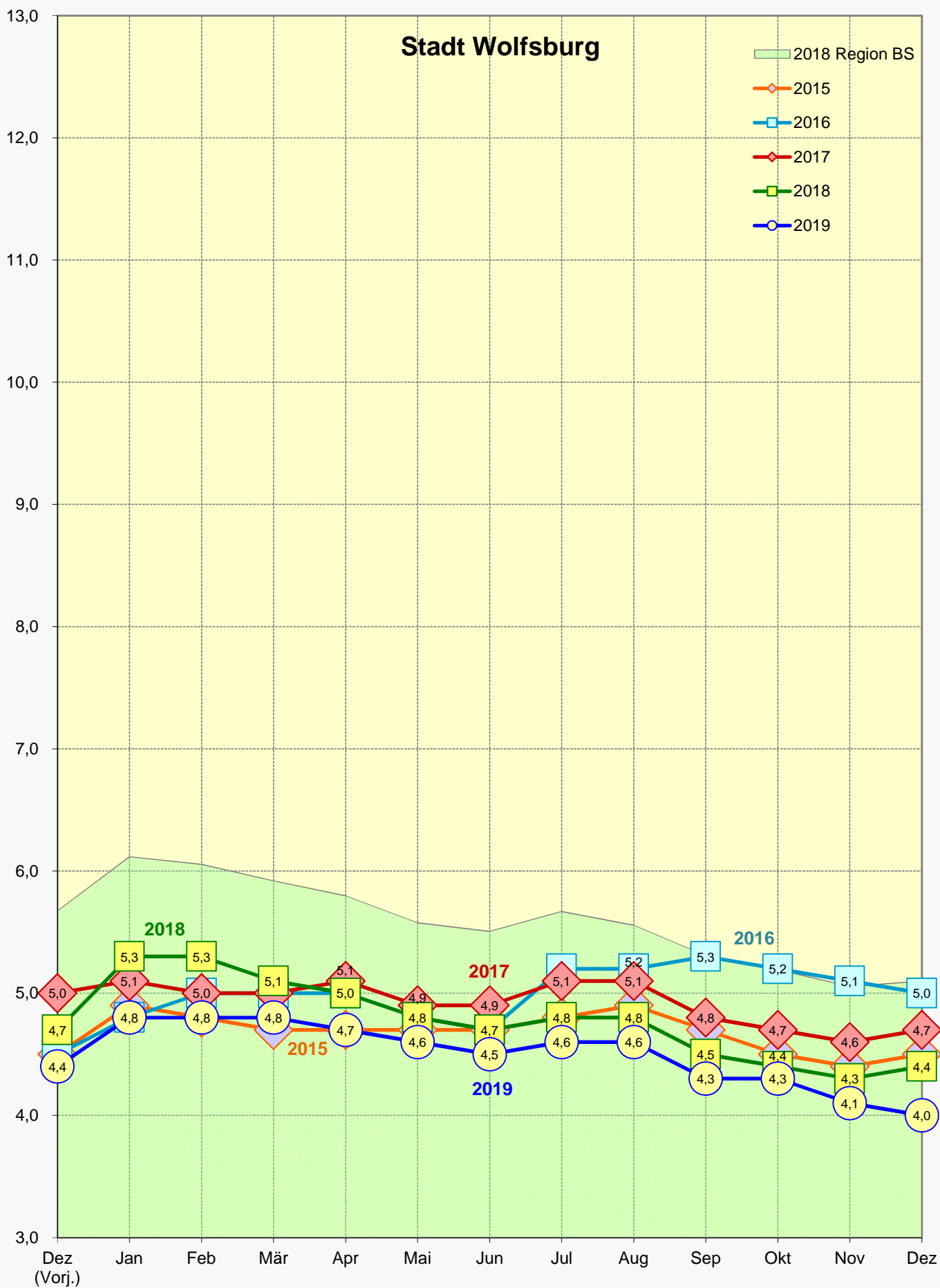
# Entwicklung der Arbeitslosenquote<sup>1</sup> im Monatsverlauf 2015 - 2019



Quelle: Bundesagentur für Arbeit (BA)

1) Arbeitslosenquote bez. auf alle zivilen Erwerbspersonen  
Anm.: Daten beziehen sich auf die kreisfreie Stadt Salzgitter

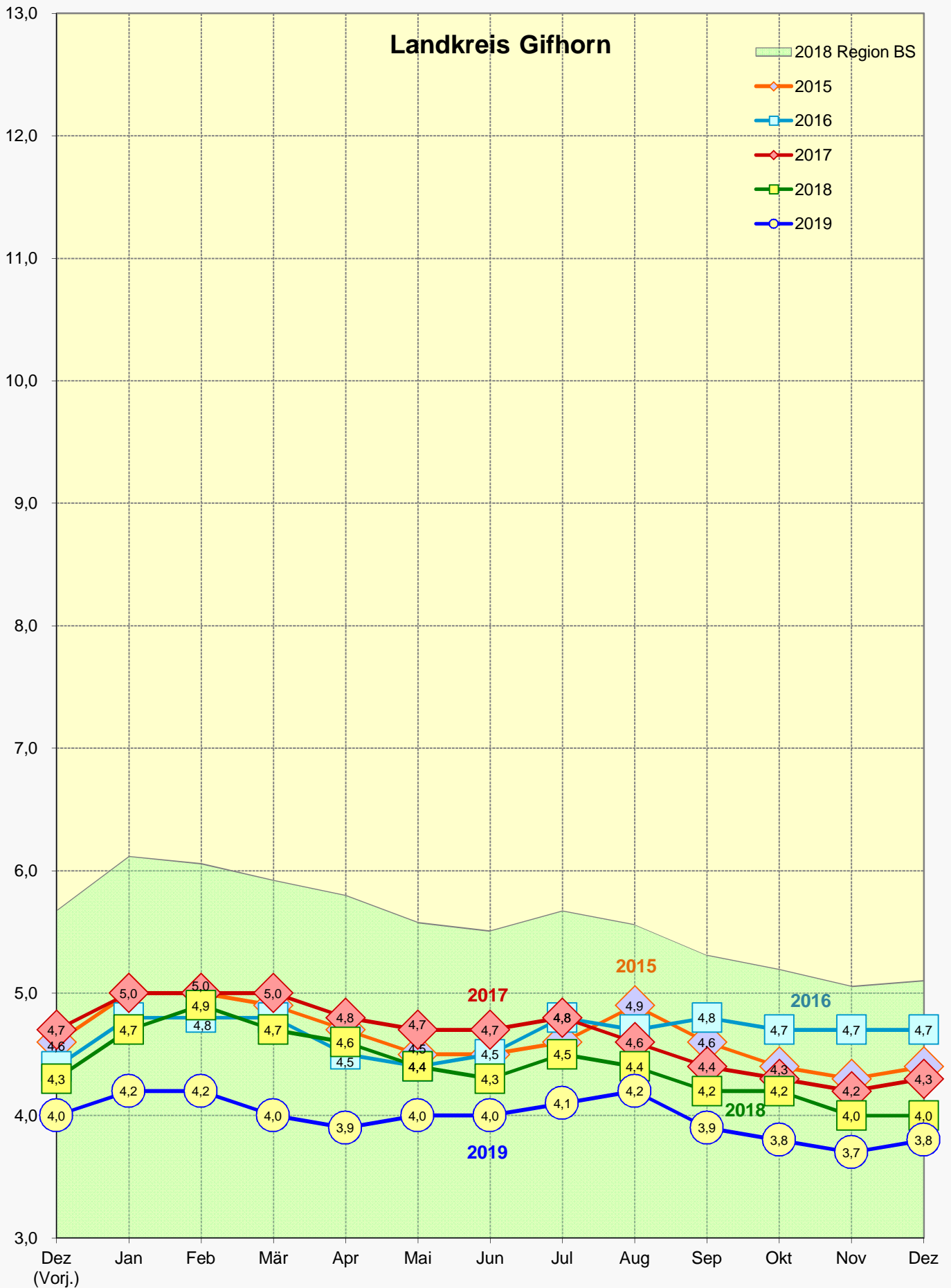
# Entwicklung der Arbeitslosenquote<sup>1</sup> im Monatsverlauf 2015 - 2019



Quelle: Bundesagentur für Arbeit (BA)

1) Arbeitslosenquote bez. auf alle zivilen Erwerbspersonen  
Anm.: Daten beziehen sich auf die kreisfreie Stadt Wolfsburg

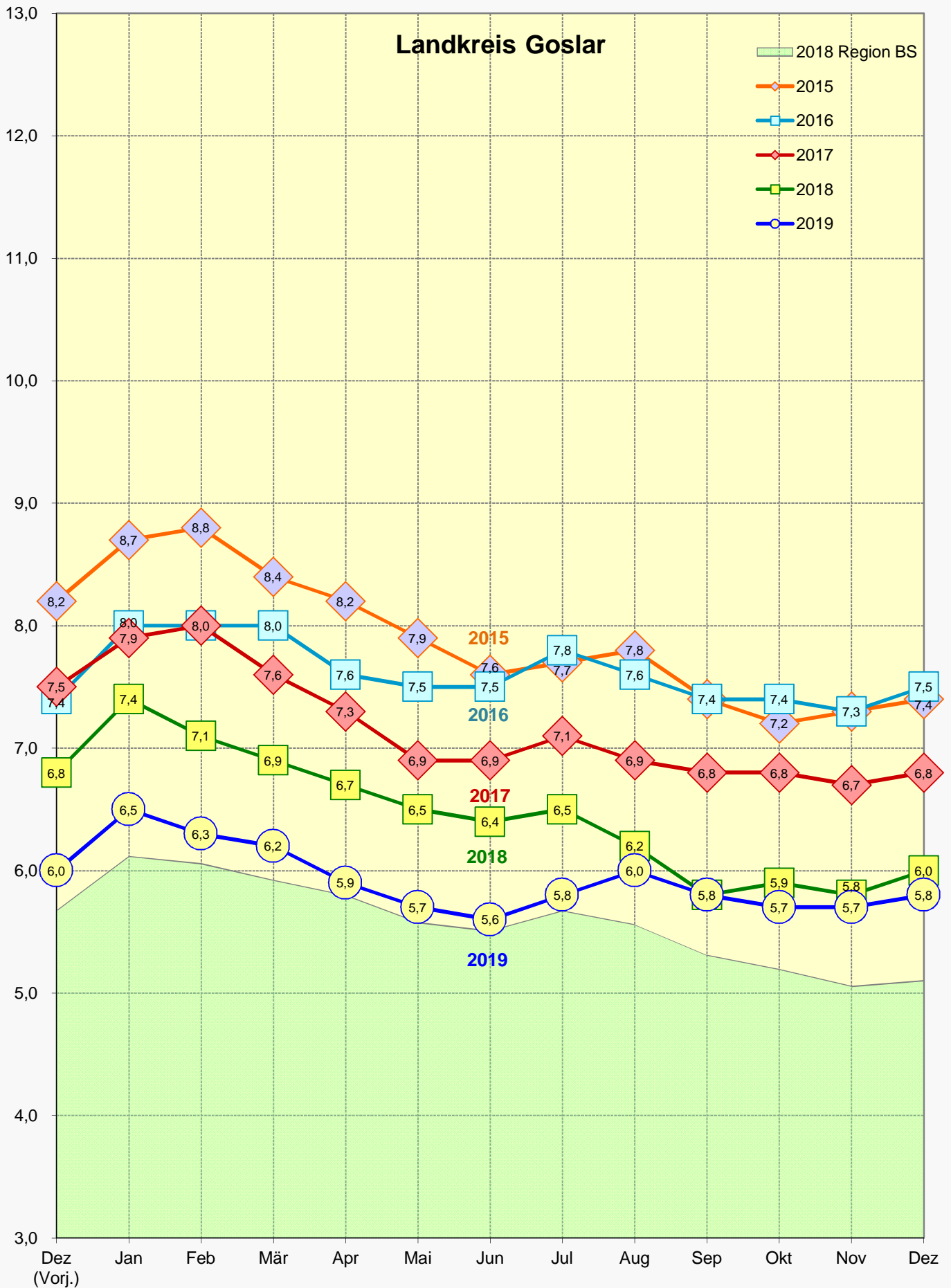
# Entwicklung der Arbeitslosenquote<sup>1</sup> im Monatsverlauf 2015 - 2019



Quelle: Bundesagentur für Arbeit (BA)

1) Arbeitslosenquote bez. auf alle zivilen Erwerbspersonen  
Anm.: Daten beziehen sich auf den Landkreis Gifhorn

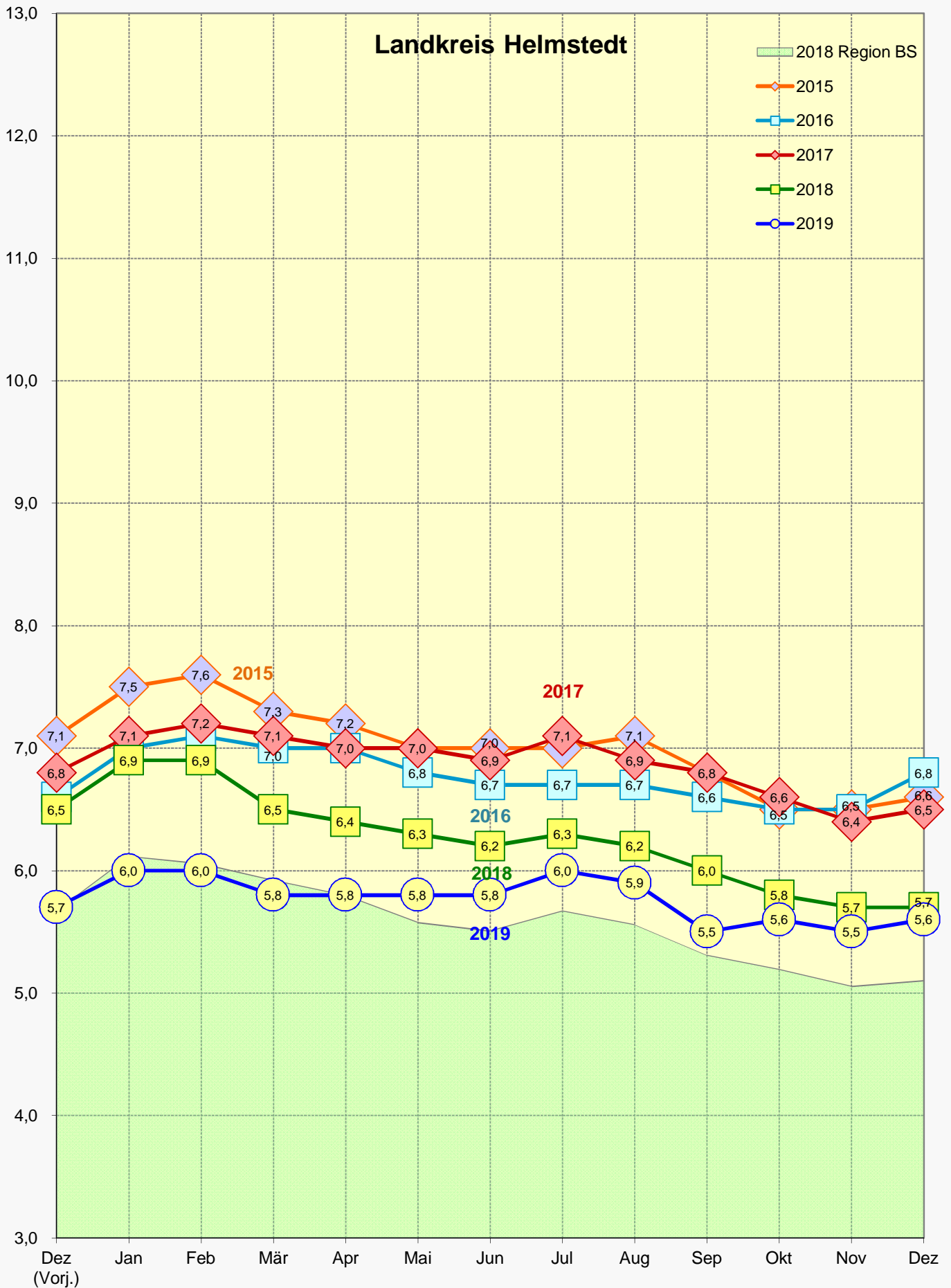
## Entwicklung der Arbeitslosenquote<sup>1</sup> im Monatsverlauf 2015 - 2019



Quelle: Bundesagentur für Arbeit (BA)

1) Arbeitslosenquote bez. auf alle zivilen Erwerbspersonen  
Anm.: Daten beziehen sich auf den Landkreis Goslar

# Entwicklung der Arbeitslosenquote<sup>1</sup> im Monatsverlauf 2015 - 2019

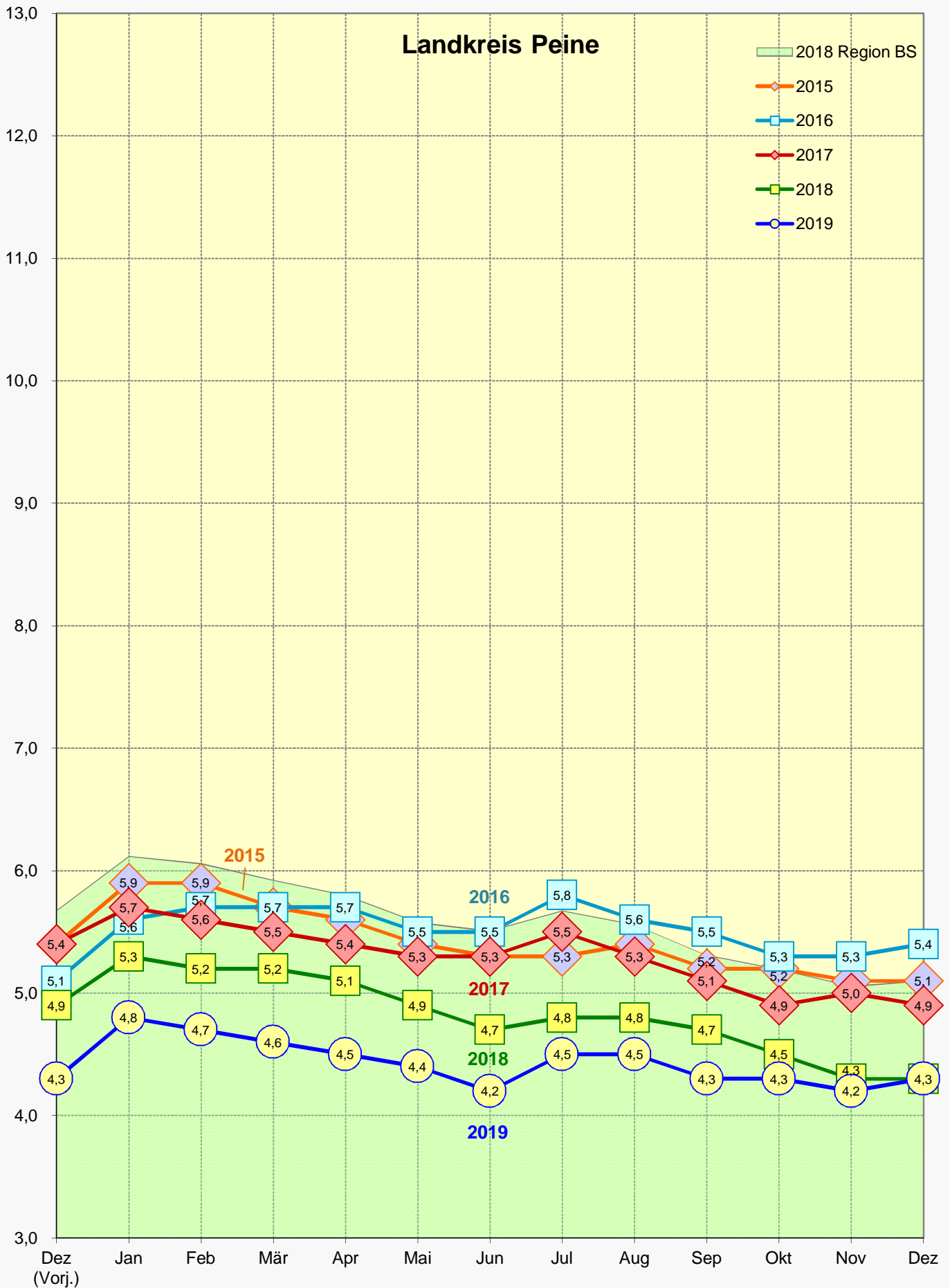


Quelle: Bundesagentur für Arbeit (BA)

1) Arbeitslosenquote bez. auf alle zivilen Erwerbspersonen  
Anm.: Daten beziehen sich auf den Landkreis Helmstedt



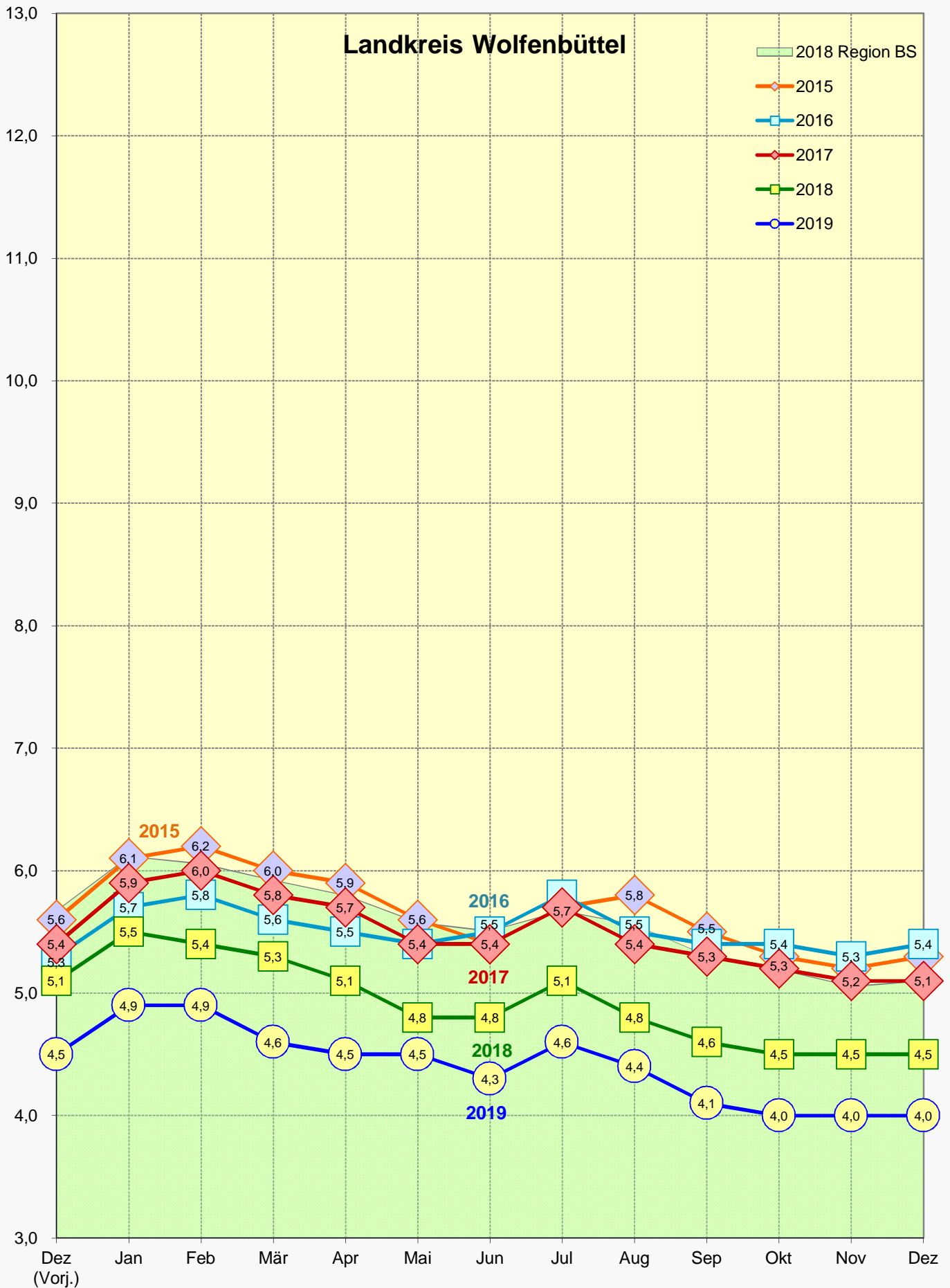
# Entwicklung der Arbeitslosenquote<sup>1</sup> im Monatsverlauf 2015 - 2019



Quelle: Bundesagentur für Arbeit (BA)

1) Arbeitslosenquote bez. auf alle zivilen Erwerbspersonen  
Anm.: Daten beziehen sich auf den Landkreis Peine

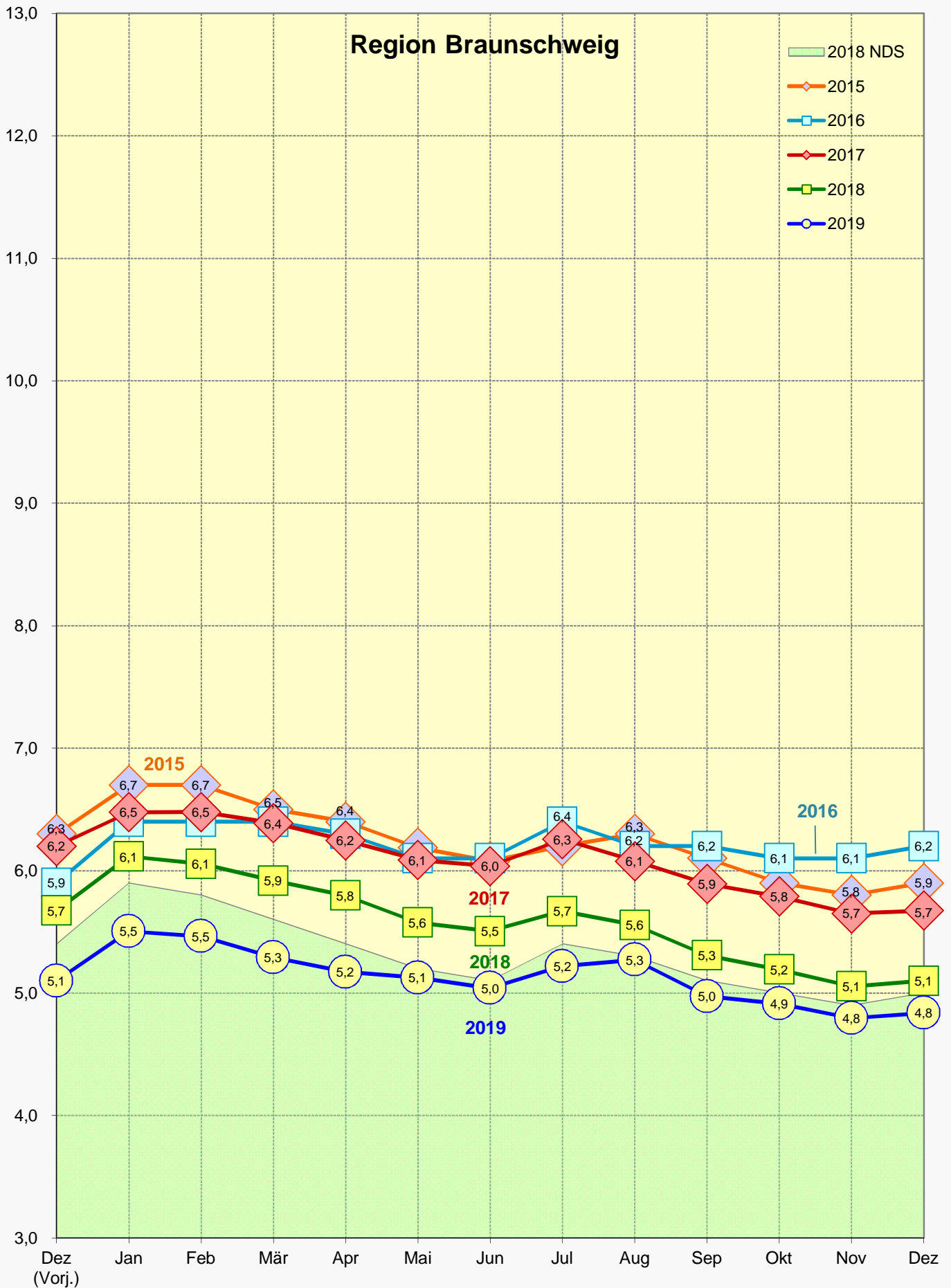
## Entwicklung der Arbeitslosenquote<sup>1</sup> im Monatsverlauf 2015 - 2019



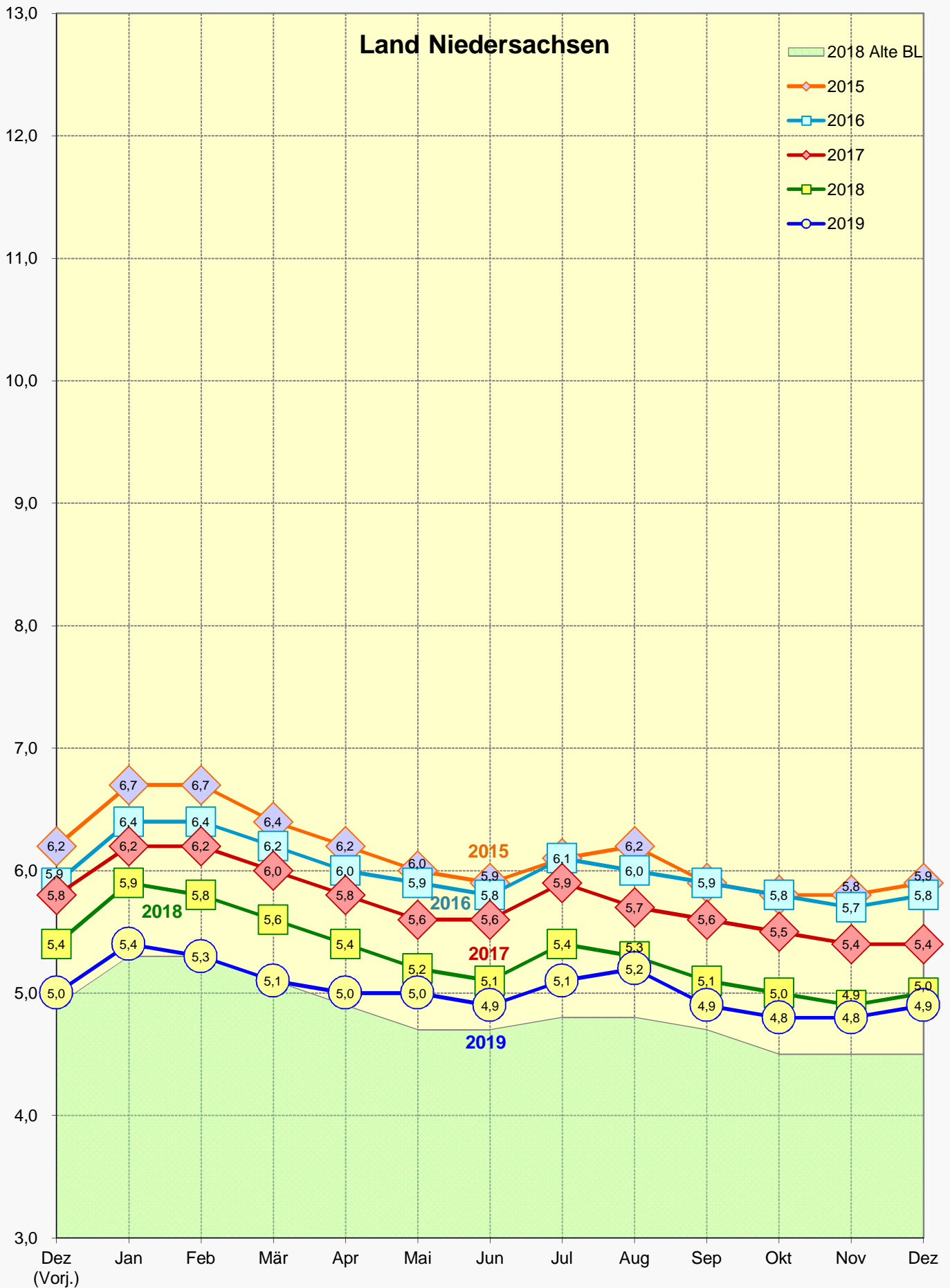
Quelle: Bundesagentur für Arbeit (BA)

1) Arbeitslosenquote bez. auf alle zivilen Erwerbspersonen  
Anm.: Daten beziehen sich auf den Landkreis Wolfenbüttel

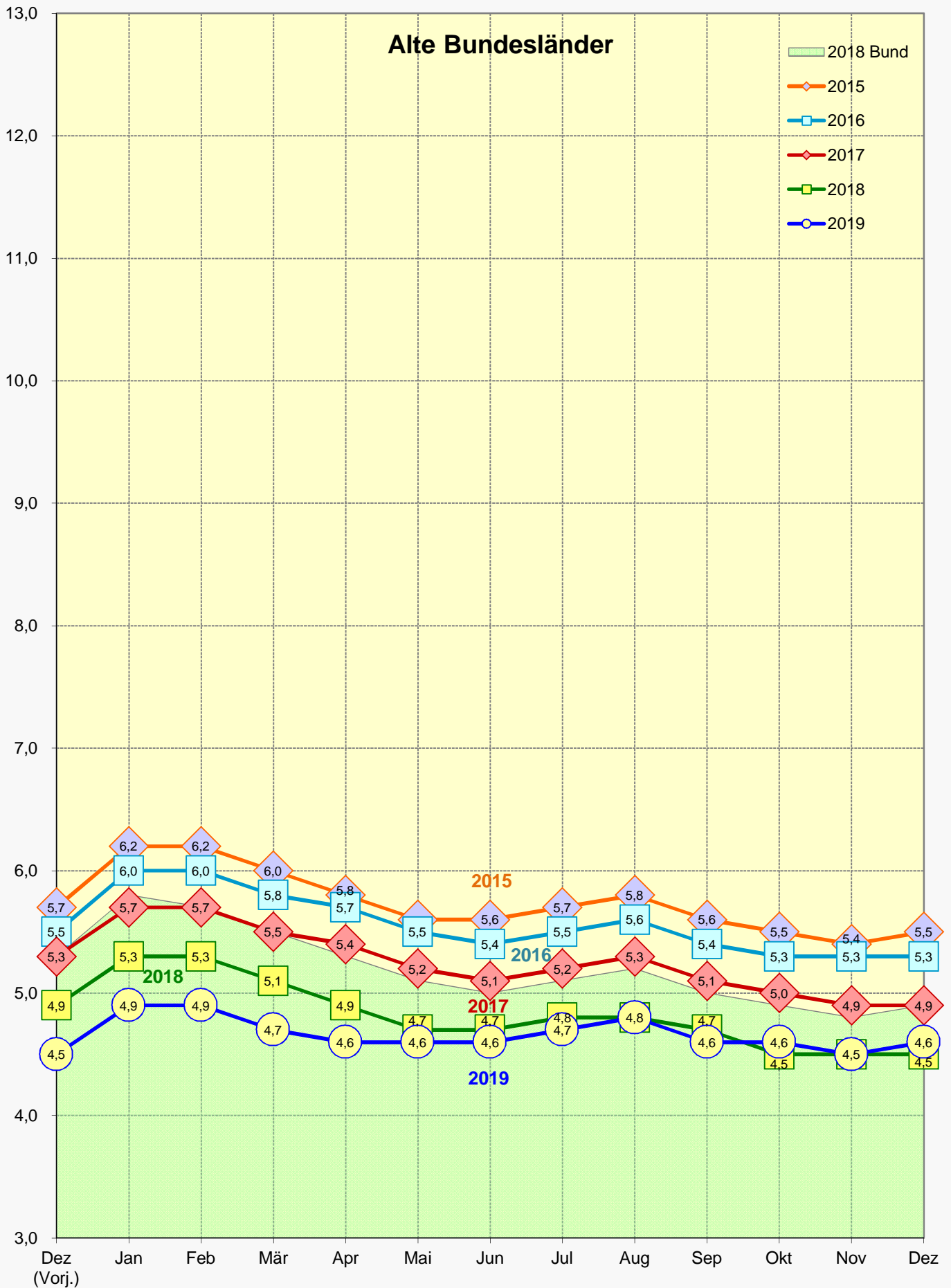
## Entwicklung der Arbeitslosenquote<sup>1</sup> im Monatsverlauf 2015 - 2019



# Entwicklung der Arbeitslosenquote<sup>1</sup> im Monatsverlauf 2015 - 2019



# Entwicklung der Arbeitslosenquote<sup>1</sup> im Monatsverlauf 2015 - 2019



# Entwicklung der Arbeitslosenquote<sup>1</sup> im Monatsverlauf 2015 - 2019

