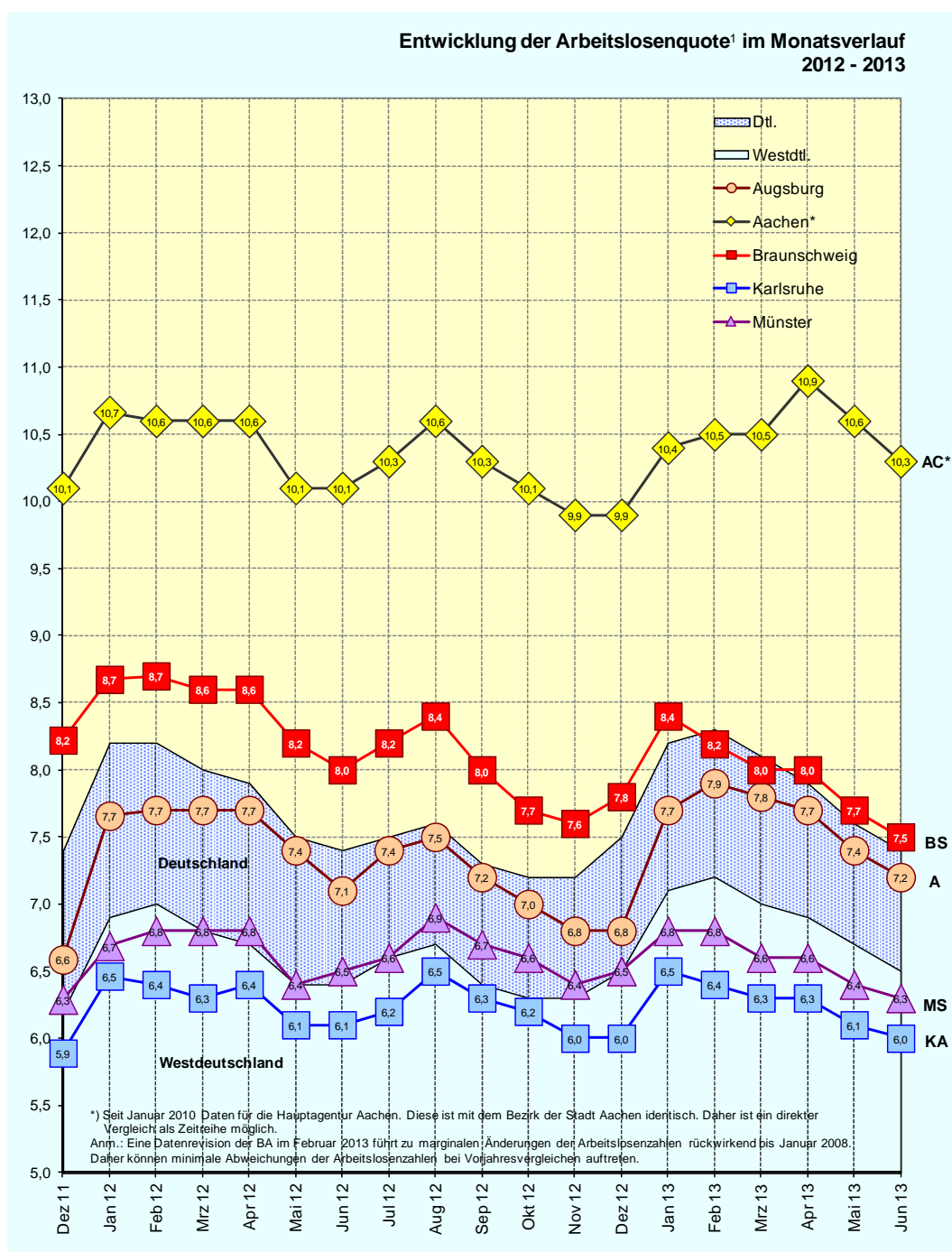




Arbeitsmarkt Braunschweig im bundesweiten Städtevergleich

Juni 2013



Impressum:

Stadt Braunschweig

Referat Stadtentwicklung und Statistik

Arbeitsgruppe Statistik und Stadtforschung

Reichsstraße 3, 38100 Braunschweig

Tel.: 0531/470-4122

Fax: 0531/470-4141

Email: statistik@braunschweig.de

Internet: www.braunschweig.de/stadtforschung

Die Arbeitsmarktsituation der Stadt Braunschweig im bundesweiten Städtevergleich im Monat Juni 2013

- Bereits im vergangenen Jahr haben Experten der Arbeitsmarktmarktentwicklung 2013 aufgrund der zu erwartenden stagnierenden konjunkturellen Entwicklung vorsichtig entgegen geblickt und wurden bei Betrachtung des ersten Halbjahres 2013 in ihren Annahmen bestätigt. An die hervorragende Entwicklung des Vorjahres konnte bislang nicht angeknüpft werden.
- Die niedrigsten Arbeitslosenquoten (bez. auf die abhängigen zivilen Erwerbspersonen) im Juni 2013 verzeichnen die Städte Karlsruhe (6,0 %) und Münster (6,3 %). Im Mittelfeld dieses Städtevergleichs befinden sich Augsburg (7,2 %) und Braunschweig (7,5 %). Die Stadt Aachen konstatiert weiterhin die mit deutlichem Abstand höchste Arbeitslosenquote von 10,3 % (siehe Titelgrafik).
- Das Jahr 2013 startete in allen Vergleichsstädten mit einem durchaus üblichen Anstieg der Arbeitslosenquoten. Bereits in der Vergangenheit ist in diesem Vergleich Augsburg durch deutliche saisonale Zu- und Abnahmen aufgefallen. So zeigt die Stadt auch zum Jahreswechsel 2012/2013 den mit Abstand höchsten Anstieg der Quote um 0,9 %-Punkte. Die sich daran schließende Abnahme der Arbeitslosenquote von Januar bis Juni 2013 ist dann jedoch ebenso ausgeprägt. Der gute Jahresendwert 2012 kann dennoch nicht erreicht werden (siehe Seite 3 f.). Braunschweig verzeichnet in den Monaten Januar bis Juni 2013 einen starken Rückgang und weist damit Werte klar unter dem Vorjahresniveau auf (Veränderung ggü. Dezember 2012: - 0,3 %-Pkt., ggü. Juni 2012: - 0,5 %-Pkt.). In Karlsruhe und Münster bewegen sich die Schwankungen auf einem deutlich niedrigeren Niveau und sind längst nicht so ausgeprägt. Die dortige Wirtschaftsstruktur ist weniger stark von saisonalen Einflüssen abhängig. Augsburg und Braunschweig dagegen spiegeln den auch für den Bundesschnitt und die alten Bundesländer typischen wellenartigen, saisonal beeinflussten, Verlauf wider. Die positiven Arbeitsmarkteffekte der vergangenen Jahre scheinen in Aachen (noch) nicht angekommen zu sein. Die Arbeitslosenquote liegt, mit Ausnahme weniger Monate, nach wie vor deutlich über der 10%-Marke.
- **Struktur der Arbeitslosigkeit:** Langzeitarbeitslosigkeit ist und bleibt auch 2013 ein großes Problem des Arbeitsmarktes. Auch im ersten Halbjahr 2013 nimmt diese Personengruppe den größten Anteil an allen Arbeitslosen ein¹ und auch langfristig gesehen, zeichnet sich keine grundlegende Änderung ab. Es gelingt nicht ausreichend, dem Arbeitsmarkt ferne Personen wieder in diesen zu integrieren. Augsburg und Karlsruhe weisen im Juni 2013 mit einem Anteil von 27,5 bzw. 32,6 % die geringsten Werte dieser Analyse auf (Vgl. Seite 5). In Aachen ist weiterhin fast jeder Zweite langfristig ohne Arbeit (47,0 %). In der Stadt Braunschweig scheint sich der Anteil 2013 gemessen an allen Arbeitslosen bei ca. 37 % einzupendeln. Auffällig ist jedoch die Entwicklung des Langzeitarbeitslosenanteils in Münster. Die Zahl der Langzeitarbeitslosen nimmt längerfristig bei gleichzeitiger Abnahme der Arbeitslosen insgesamt zu. Gegenüber dem Vorjahr ist die Zahl der Langzeitarbeitslosen um 286 Personen (+ 9,0 %), gegenüber Dezember 2012 um 8,4 % auf aktuell 3.461 angestiegen. Deutlich wird damit, dass Langzeitarbeitslosigkeit auch ein Thema in den Städten mit sonst sehr niedrigen Arbeitslosenquoten ist. Nach wie vor auffällig ist die Entwicklung der Arbeitslosigkeit in der Personengruppe ab einem Alter von 55 Jahren (siehe Seite 8). Mehr oder weniger kontinuierlich nimmt der Anteil an allen

¹ Langzeitarbeitslosigkeit umfasst alle Personen, die länger als ein Jahr ohne feste Erwerbstätigkeit sind.

Arbeitslosen in den hier betrachteten Gebietskörperschaften stetig zu. Den mit Abstand höchsten Anteil weist weiterhin Augsburg auf (Juni 2013 21,3 %). Braunschweig konstatiert aktuell mit einem sehr deutlichen Rückgang von 18,1 % im April auf 16,7 % im Juni einen auffällig gegensätzlichen Verlauf. Laut Auskunft der Arbeitsagentur Braunschweig-Goslar ist dieser auf erste Erfolge des sog. „50 Top“-Projekts² zurückzuführen. Dieses gemeinsame Projekt der Arbeitsagenturen aus der Region Hannover - Braunschweig - Celle strebt an, mittels individueller Integrationsstrategien die Kompetenzen der Generation 50plus zu fördern und dadurch berufliche Wiedereingliederungen oder Neuanfänge zu ermöglichen. Einige Betriebe der Region besinnen sich aufgrund der demographischen Entwicklung und des ansteigenden Fachkräfteengpasses bereits wieder auf die Potentiale älterer Personen und nutzen diese für ihr Unternehmen.

Jugendarbeitslosigkeit ist in den hier betrachteten Städten kein Problem. Der Anteil der arbeitslosen unter 25-Jährigen unterliegt auch 2013 den typischen unterjährigen Schwankungen (siehe Seite 6) und liegt zwischen 6,7 % an allen Arbeitslosen in Braunschweig und 8,6 % in Münster und Augsburg. In Braunschweig ist im Juni bereits der typische Anstieg nach der Beendigung des Schul- und Ausbildungsjahres zu registrieren. Dieser führt zu einem Anstieg um 6,6 % auf nunmehr 600 betroffene Jugendliche. In den anderen Städten wird dieser saisonale Effekt im kommenden Monat ebenfalls deutlich werden.

Die Entwicklung der Personengruppe der arbeitslosen Ausländer an allen Arbeitslosen zeigt keine grundlegenden Veränderungen gegenüber den Vorjahren. In allen Vergleichsstädten scheint diese Personengruppe einen konstanten Anteil einzunehmen, der zudem verhältnismäßig frei von saisonalen Einflüssen ist (Vgl. Seite 9). In Braunschweig ist im Juni 2013 mit 16,2 % (1.456 Arbeitslose) dieser Wert am geringsten. Neben den älteren Arbeitslosen verzeichnet Augsburg auch bei den Ausländern mit 30,5 % (ca. 2.900 Personen) den höchsten Anteil. Ein genaueres Bild für die Einschätzung, ob diese Personengruppe verstärkt von Arbeitslosigkeit betroffen ist, ergibt sich jedoch erst bei einer Betrachtung der Zahl der arbeitslosen Ausländer bezogen auf die ausländischen Bürger/innen insgesamt. Hier zeigt sich eine andere Entwicklung. Bezogen auf die Ausländer insgesamt verzeichnet nun Aachen den mit Abstand höchsten Anteil (9,1 %, siehe Seite 10). Auch Braunschweig weist mit einem Anteil von 7,5 % an allen Ausländern, trotz des niedrigsten Ausländeranteils an der Bevölkerung in diesem Vergleich, einen recht hohen Wert auf. Der Bezug der arbeitslosen Ausländer auf die Ausländer im erwerbsfähigen Alter (15 – 65 Jahre) verdeutlicht die Problematik weiter. In Aachen sind 11,0 % dieser Personengruppe ohne Arbeit, in Braunschweig sind es ca. 9,0 %, in Augsburg dagegen nur 7,5 % (Vgl. Seite 11).

- **Zusammenfassung:** Zwar hat der Arbeitsmarkt im Juni 2013 von der verspäteten Frühjahrsbelegung mit einem Schub profitiert, jedoch kann die positive Entwicklung des Vorjahres nicht in der Form fortgesetzt werden. Der deutsche Arbeitsmarkt zeigt sich laut Experten der Bundesagentur für Arbeit jedoch weiter robust. Dies spiegelt sich unter anderem auch in der Zahl offener Stellen wider.

Nichts desto trotz zeigen die aktuellen Arbeitslosenzahlen, dass weiterhin nicht alle Arbeitslosen gleichsam von den Möglichkeiten des Arbeitsmarktes profitieren. Spezielle Programme bzw. Bemühungen der BA für deren Integration zeigen zwar erste Erfolge, kommen jedoch noch nicht überall an. Insbesondere die kleinen und mittelständischen Unternehmen müssen ihre Personalplanung weiter perspektivisch ausrichten und ihren Fokus zunehmend auch auf die älteren potentiellen Arbeitnehmer richten.

² Der Beschäftigungspakt 50 TOP ist in den Standorten Braunschweig, Salzgitter, Wolfenbüttel, Goslar, Celle, Nienburg und der Region Hannover vertreten (www.50top.de).

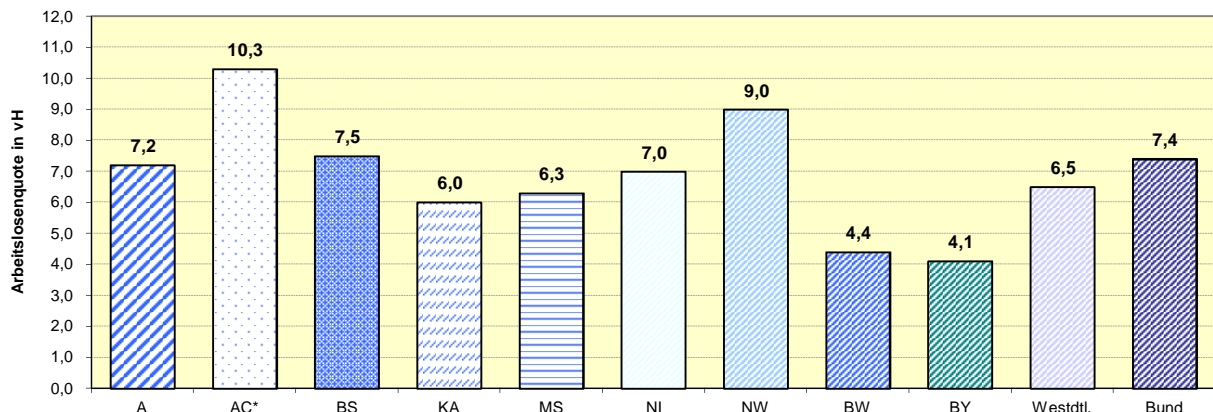
Arbeitslosenquoten¹ im überregionalen Vergleich

| Monat | kreisfreie Städte | | | | | Bundesländer | | | | | Westdtl. | Bund |
|-------|-------------------|-----|------|------|-----|--------------|-----|-----|-----|-----|----------|------|
| | A | AC* | BS | KA | MS | NI | NW | BW | BY | | | |
| | 1 | 2 | 3 | 4 | 5 | 6 | 7 | 8 | 9 | 10 | | |
| 2011 | Jan | 8,9 | 11,6 | 10,1 | 7,0 | 6,7 | 8,7 | 8,7 | 9,5 | 5,2 | 5,5 | 7,6 |
| | Feb | 8,8 | 11,7 | 9,9 | 6,8 | 6,7 | 8,5 | 8,5 | 9,5 | 5,0 | 5,3 | 7,4 |
| | Mrz | 8,4 | 11,7 | 9,9 | 6,7 | 6,7 | 8,2 | 8,2 | 9,4 | 4,9 | 4,9 | 7,2 |
| | Apr | 8,2 | 11,9 | 9,4 | 6,6 | 6,6 | 7,8 | 7,8 | 9,2 | 4,7 | 4,5 | 6,9 |
| | Mai | 7,9 | 11,5 | 8,9 | 6,5 | 6,5 | 7,5 | 7,5 | 9,0 | 4,5 | 4,2 | 6,7 |
| | Jun | 7,8 | 11,1 | 8,8 | 6,3 | 6,4 | 7,4 | 7,4 | 8,8 | 4,3 | 4,0 | 6,5 |
| | Jul | 7,7 | 11,1 | 9,0 | 6,4 | 6,5 | 7,6 | 7,6 | 8,9 | 4,4 | 4,0 | 6,7 |
| | Aug | 8,2 | 11,2 | 8,9 | 6,6 | 6,6 | 7,6 | 7,6 | 9,0 | 4,6 | 4,2 | 6,7 |
| | Sep | 7,6 | 10,7 | 8,2 | 6,2 | 6,4 | 7,1 | 7,1 | 8,6 | 4,3 | 3,9 | 6,4 |
| | Okt | 7,2 | 10,4 | 8,0 | 6,1 | 6,3 | 6,9 | 6,9 | 8,5 | 4,1 | 3,8 | 6,2 |
| | Nov | 6,8 | 10,2 | 8,0 | 5,8 | 6,2 | 6,9 | 6,9 | 8,3 | 4,0 | 3,7 | 6,1 |
| | Dez | 6,6 | 10,1 | 8,2 | 5,9 | 6,3 | 7,1 | 7,1 | 8,4 | 4,1 | 3,9 | 6,2 |
| 2012 | Jan | 7,7 | 10,7 | 8,7 | 6,5 | 6,7 | 7,8 | 9,0 | 4,5 | 4,8 | 6,9 | 8,2 |
| | Feb | 7,7 | 10,6 | 8,7 | 6,4 | 6,8 | 7,9 | 9,1 | 4,6 | 4,8 | 7,0 | 8,2 |
| | Mrz | 7,7 | 10,6 | 8,6 | 6,3 | 6,8 | 7,6 | 9,1 | 4,5 | 4,5 | 6,8 | 8,0 |
| | Apr | 7,7 | 10,6 | 8,6 | 6,4 | 6,8 | 7,4 | 9,1 | 4,4 | 4,2 | 6,7 | 7,9 |
| | Mai | 7,4 | 10,1 | 8,2 | 6,1 | 6,4 | 7,0 | 8,9 | 4,2 | 3,9 | 6,4 | 7,5 |
| | Jun | 7,1 | 10,1 | 8,0 | 6,1 | 6,5 | 6,9 | 8,8 | 4,2 | 3,9 | 6,4 | 7,4 |
| | Jul | 7,4 | 10,3 | 8,2 | 6,2 | 6,6 | 7,1 | 9,1 | 4,3 | 3,9 | 6,6 | 7,5 |
| | Aug | 7,5 | 10,6 | 8,4 | 6,5 | 6,9 | 7,4 | 9,1 | 4,6 | 4,2 | 6,7 | 7,6 |
| | Sep | 7,2 | 10,3 | 8,0 | 6,3 | 6,7 | 7,0 | 8,8 | 4,4 | 4,0 | 6,4 | 7,3 |
| | Okt | 7,0 | 10,1 | 7,7 | 6,2 | 6,6 | 6,9 | 8,7 | 4,3 | 3,9 | 6,3 | 7,2 |
| | Nov | 6,8 | 9,9 | 7,6 | 6,0 | 6,4 | 6,9 | 8,7 | 4,3 | 3,9 | 6,3 | 7,2 |
| | Dez | 6,8 | 9,9 | 7,8 | 6,0 | 6,5 | 7,1 | 8,8 | 4,4 | 4,2 | 6,5 | 7,5 |
| 2013 | Jan | 7,7 | 10,4 | 8,4 | 6,5 | 6,8 | 7,8 | 9,3 | 4,8 | 5,0 | 7,1 | 8,2 |
| | Feb | 7,9 | 10,5 | 8,2 | 6,4 | 6,8 | 7,8 | 9,4 | 4,8 | 5,1 | 7,2 | 8,3 |
| | Mrz | 7,8 | 10,5 | 8,0 | 6,3 | 6,6 | 7,6 | 9,4 | 4,7 | 4,8 | 7,0 | 8,1 |
| | Apr | 7,7 | 10,9 | 8,0 | 6,3 | 6,6 | 7,4 | 9,3 | 4,7 | 4,5 | 6,9 | 7,9 |
| | Mai | 7,4 | 10,6 | 7,7 | 6,1 | 6,4 | 7,2 | 9,1 | 4,5 | 4,2 | 6,7 | 7,6 |
| | Jun | 7,2 | 10,3 | 7,5 | 6,0 | 6,3 | 7,0 | 9,0 | 4,4 | 4,1 | 6,5 | 7,4 |
| | Jul | | | | | | | | | | | |
| | Aug | | | | | | | | | | | |
| | Sep | | | | | | | | | | | |
| | Okt | | | | | | | | | | | |
| | Nov | | | | | | | | | | | |
| | Dez | | | | | | | | | | | |

| Veränderung zum | kreisfreie Städte | | | | | Bundesländer | | | | | Westdtl. | Bund |
|-----------------------|-------------------|------|------|------|------|--------------|--------|--------|--------|---------|----------|------|
| | A | AC* | BS | KA | MS | NI | NW | BW | BY | | | |
| | 3 | 2 | 1 | 4 | 5 | 6 | 7 | 8 | 9 | 10 | 11 | |
| Vormonat (abs.) | -290 | -364 | -179 | -124 | -174 | -6.029 | -8.825 | -6.293 | -8.433 | -38.982 | -72.249 | |
| Vormonat (%)* | -0,2 | -0,3 | -0,2 | -0,1 | -0,1 | -0,2 | -0,1 | -0,1 | -0,1 | -0,2 | -0,2 | |
| Vorjahresmonat (abs.) | 357 | 394 | -333 | 59 | 56 | 7.862 | 26.632 | 14.781 | 15.905 | 82.537 | 55.558 | |
| Vorjahresmonat (%)* | 0,1 | 0,2 | -0,5 | -0,1 | -0,2 | 0,1 | 0,2 | 0,2 | 0,2 | 0,1 | 0,0 | |

* in Prozentpunkten

Aktuelle Arbeitslosenquoten¹ im überregionalen Vergleich Juni 2013

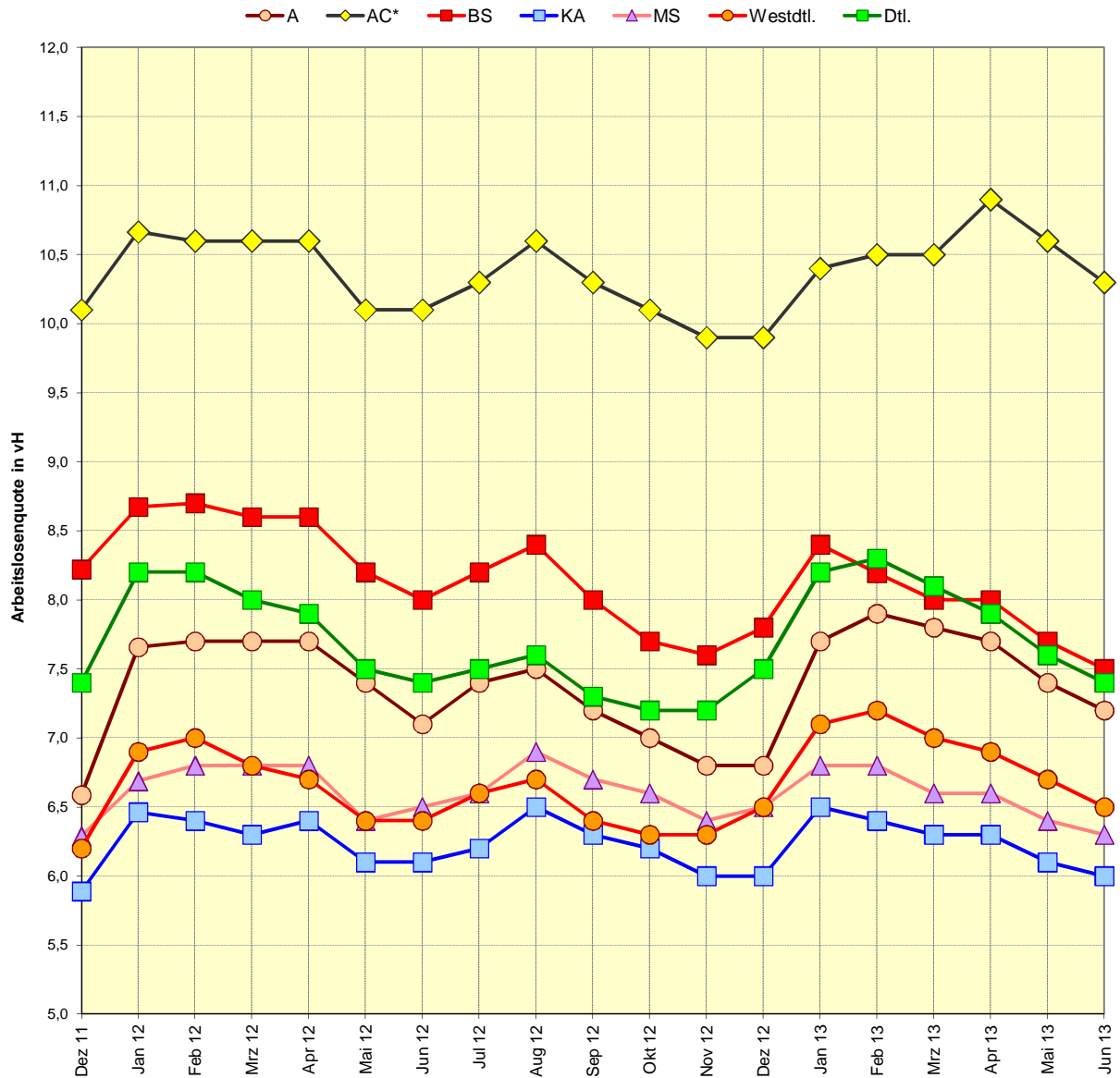


Anm.: Eine Datenrevision der BA im Februar 2013 führt zu marginalen Änderungen der Arbeitslosenzahlen rückwirkend bis Januar 2008. Daher können minimale Abweichungen der Arbeitslosenzahlen bei Vorjahresvergleichen auftreten.

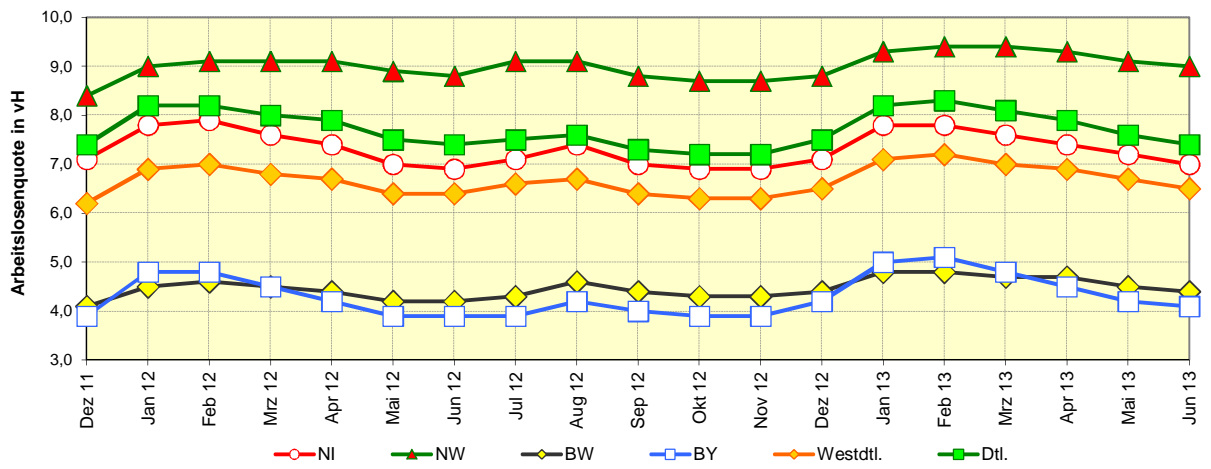
1) Arbeitslosenquoten bezogen auf abhängige zivile Erwerbspersonen

*) Seit Januar 2010 Daten für die Hauptagentur Aachen. Diese ist mit dem Bezirk der Stadt Aachen identisch.

Monatliche Entwicklung der Arbeitslosenquoten¹ im überregionalen Vergleich



Monatliche Entwicklung der Arbeitslosenquoten¹



Anm.: Eine Datenrevision der BA im Februar 2013 führt zu marginalen Änderungen der Arbeitslosenzahlen rückwirkend bis Januar 2008. Daher können minimale Abweichungen der Arbeitslosenzahlen bei Vorjahresvergleichen auftreten.

1) Arbeitslosenquoten bezogen auf abhängige zivile Erwerbspersonen

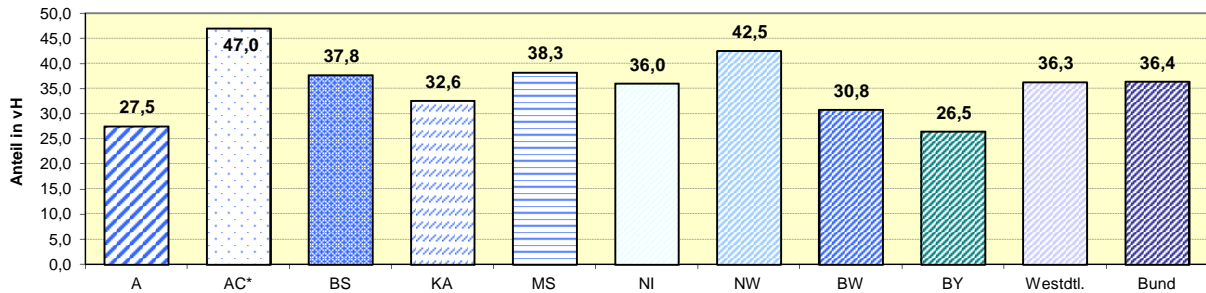
*) Seit Dezember 2012 Daten für die Hauptagentur Aachen-Düren. Diese ist mit dem Bezirk der Stadt Aachen identisch.

Anteil der Langzeitarbeitslosen an allen Arbeitslosen

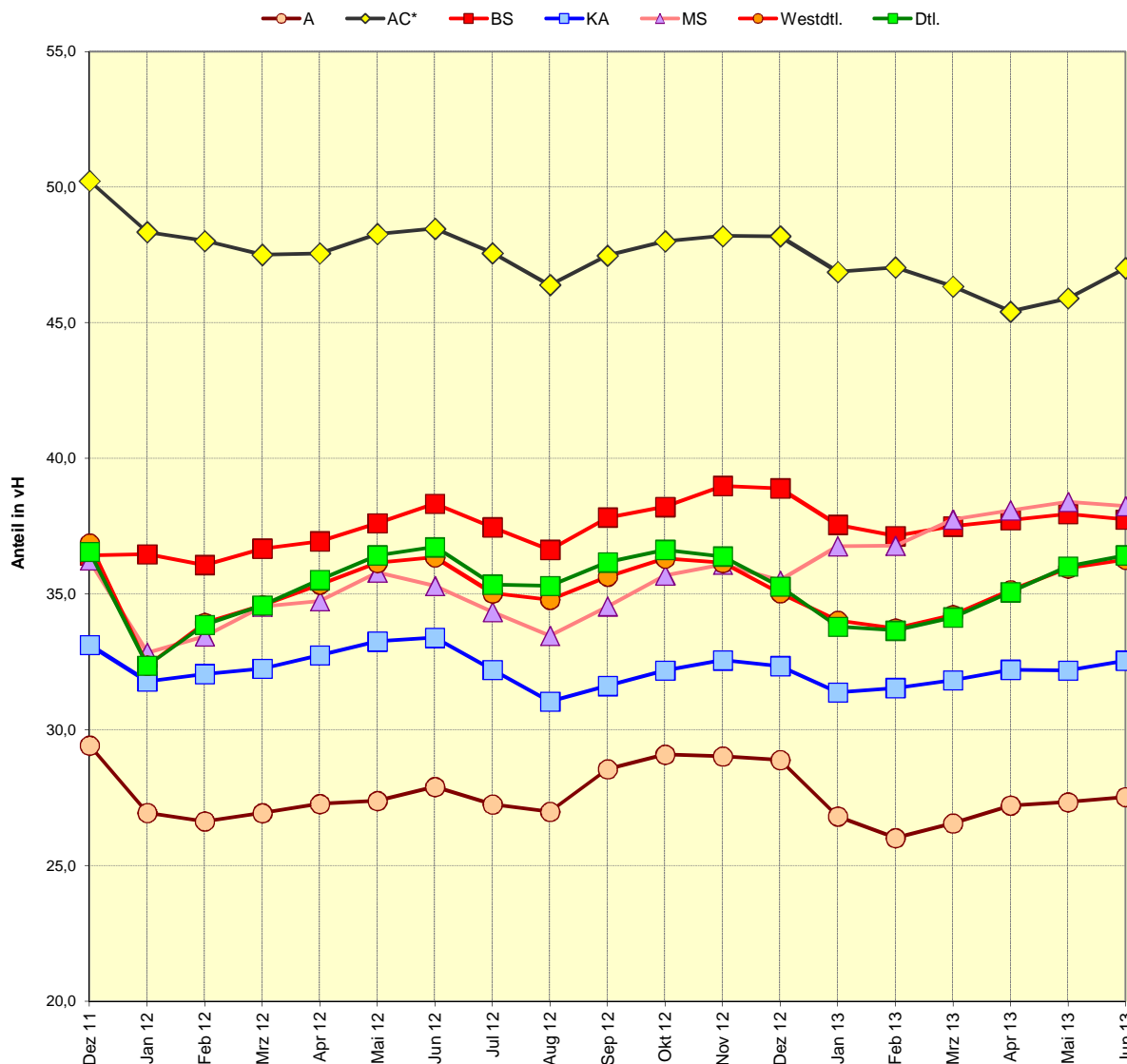
| Veränderung zum | kreisfreie Städte | | | | | Bundesländer | | | | Westdtl. | Bund |
|-----------------------|-------------------|------|------|------|------|--------------|--------|-------|-------|----------|---------|
| | A | AC* | BS | KA | MS | NI | NW | BW | BY | | |
| | 1 | 2 | 3 | 4 | 5 | 6 | 7 | 8 | 9 | | |
| Vormonat (abs.) | -61 | -36 | -87 | -9 | -81 | -1.489 | -2.614 | -963 | -831 | -7.460 | -14.271 |
| Vormonat (%)* | -2,3 | -0,6 | -2,5 | -0,3 | -2,3 | -1,6 | -0,8 | -1,4 | -1,3 | -1,0 | -1,3 |
| Vorjahresmonat (abs.) | 65 | 20 | -180 | -50 | 286 | 1.583 | 14.452 | 4.163 | 2.660 | 28.201 | 11.892 |
| Vorjahresmonat (%)* | 2,6 | 0,4 | -5,0 | -1,8 | 9,0 | 1,7 | 4,7 | 6,3 | 4,2 | 4,0 | 1,2 |

* in Prozentpunkten

Anteil der Langzeitarbeitslosen an allen Arbeitslosen Juni 2013



Monatliche Entwicklung der Langzeitarbeitslosen im überregionalen Vergleich



Anm.: Eine Datenrevision der BA im Februar 2013 führt zu marginalen Änderungen der Arbeitslosenzahlen rückwirkend bis Januar 2008. Daher können minimale Abweichungen der Arbeitslosenzahlen bei Vorjahresvergleichen auftreten.

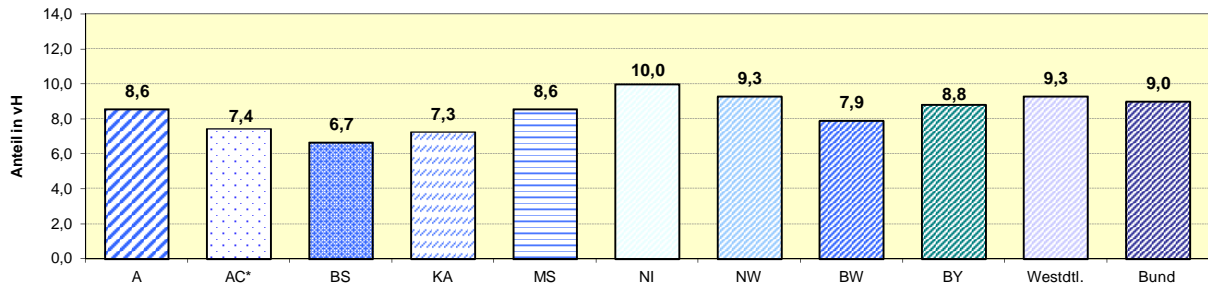
*) Seit Dezember 2012 Daten für die Hauptagentur Aachen-Düren. Diese ist mit dem Bezirk der Stadt Aachen identisch.

Anteil der unter 25-Jährigen an allen Arbeitslosen

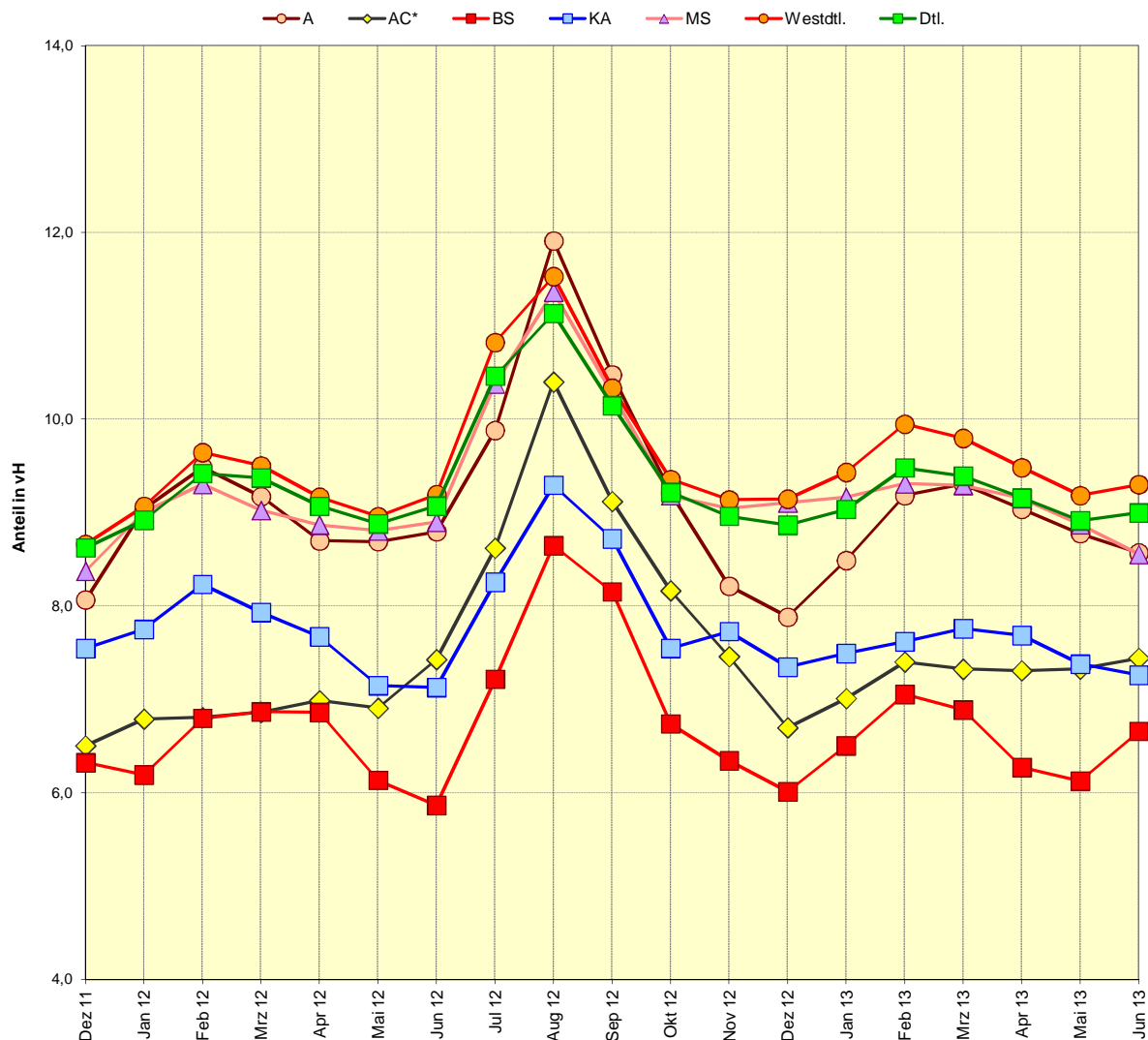
| Veränderung zum | kreisfreie Städte | | | | | Bundesländer | | | | Westdtl. | Bund |
|-----------------------|-------------------|-----|-----|-----|------|--------------|-------|-------|--------|----------|--------|
| | A | AC* | BS | KA | MS | NI | NW | BW | BY | | |
| Vormonat (abs.) | 1 | 2 | 3 | 4 | 5 | 6 | 7 | 8 | 9 | 10 | 11 |
| Vormonat (%) | -45 | -13 | 37 | -19 | -44 | 904 | -886 | -894 | -1.182 | -1.210 | -4.057 |
| Vorjahresmonat (abs.) | 10 | 31 | 52 | 15 | -26 | 2.749 | 1.384 | 1.825 | 2.112 | 9.758 | 2.943 |
| Vorjahresmonat (%) | 1,3 | 3,7 | 9,5 | 2,5 | -3,3 | 11,8 | 2,0 | 11,3 | 10,7 | 5,5 | 1,2 |

* in Prozentpunkten

Anteil der unter 25-Jährigen an allen Arbeitslosen Juni 2013



Monatliche Entwicklung der arbeitslosen unter 25-Jährigen im überregionalen Vergleich



Anm.: Eine Datenrevision der BA im Februar 2013 führt zu marginalen Änderungen der Arbeitslosenzahlen rückwirkend bis Januar 2008. Daher können minimale Abweichungen der Arbeitslosenzahlen bei Vorjahresvergleichen auftreten.

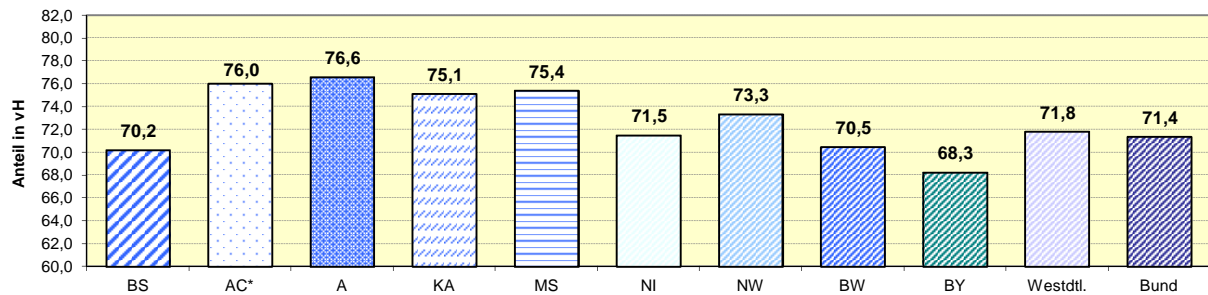
*) Seit Dezember 2012 Daten für die Hauptagentur Aachen-Düren. Diese ist mit dem Bezirk der Stadt Aachen identisch.

Anteil der 25 - 55-Jährigen an allen Arbeitslosen

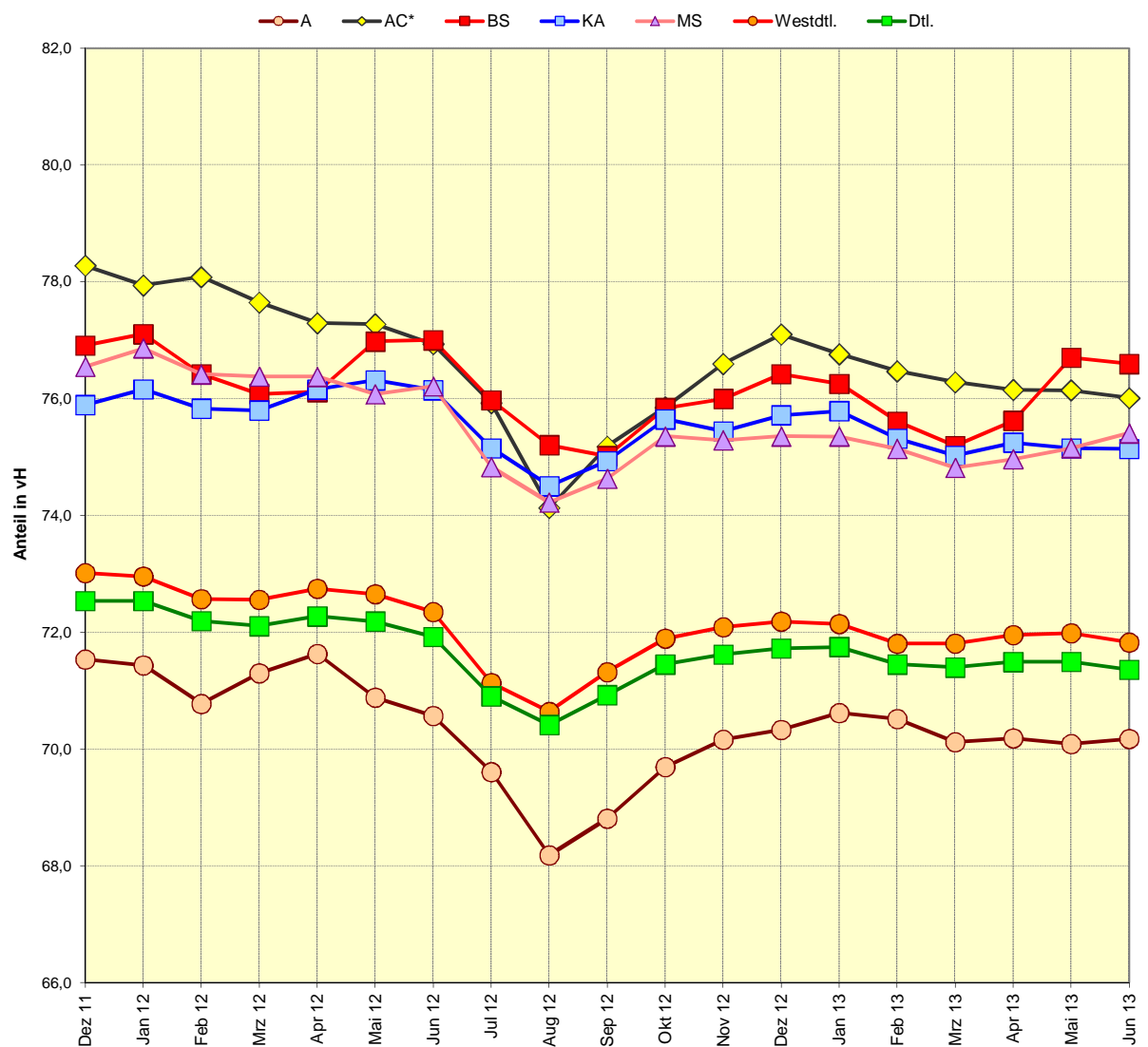
| Veränderung zum | kreisfreie Städte | | | | | Bundesländer | | | | Westdtl. | Bund |
|------------------------------|-------------------|------|------|------|------|--------------|--------|--------|--------|----------|---------|
| | A | AC* | BS | KA | MS | NI | NW | BW | BY | | |
| | 1 | 2 | 3 | 4 | 5 | 6 | 7 | 8 | 9 | | |
| Vormonat (abs.) | -195 | -293 | -147 | -94 | -108 | -5.756 | -6.681 | -4.563 | -5.868 | -31.291 | -55.543 |
| Vormonat (%)* | -2,9 | -3,2 | -2,1 | -1,5 | -1,6 | -3,0 | -1,2 | -2,8 | -3,4 | -2,1 | -2,6 |
| Vorjahresmonat (abs.) | 215 | 194 | -293 | -39 | -30 | 2.816 | 16.371 | 10.036 | 10.465 | 49.116 | 23.864 |
| Vorjahresmonat (%)* | 3,4 | 2,2 | -4,1 | -0,6 | -0,4 | 1,5 | 3,1 | 6,7 | 6,6 | 3,5 | 1,2 |

* in Prozentpunkten

Anteil der 25 - 55-Jährigen an allen Arbeitslosen Juni 2013



Monatliche Entwicklung der arbeitslosen 25 - 55-Jährigen im überregionalen Vergleich



Anm.: Eine Datenrevison der BA im Februar 2013 führt zu marginalen Änderungen der Arbeitslosenzahlen rückwirkend bis Januar 2008. Daher können minimale Abweichungen der Arbeitslosenzahlen bei Vorjahresvergleichen auftreten.

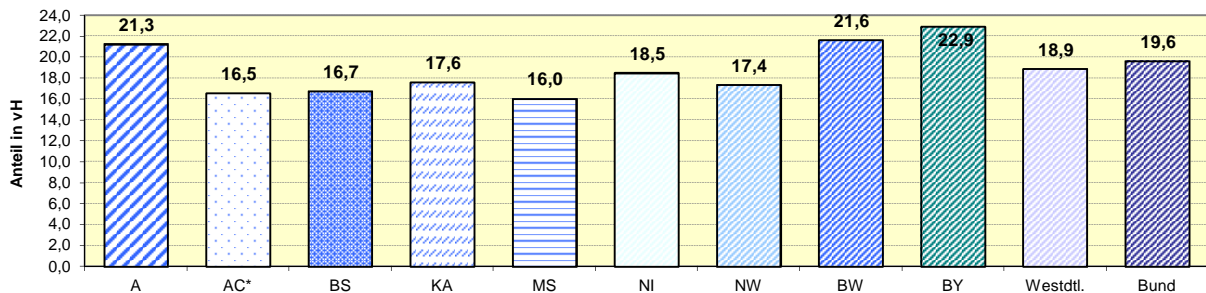
*) Seit Dezember 2012 Daten für die Hauptagentur Aachen-Düren. Diese ist mit dem Bezirk der Stadt Aachen identisch.

Anteil der über 55-Jährigen an allen Arbeitslosen

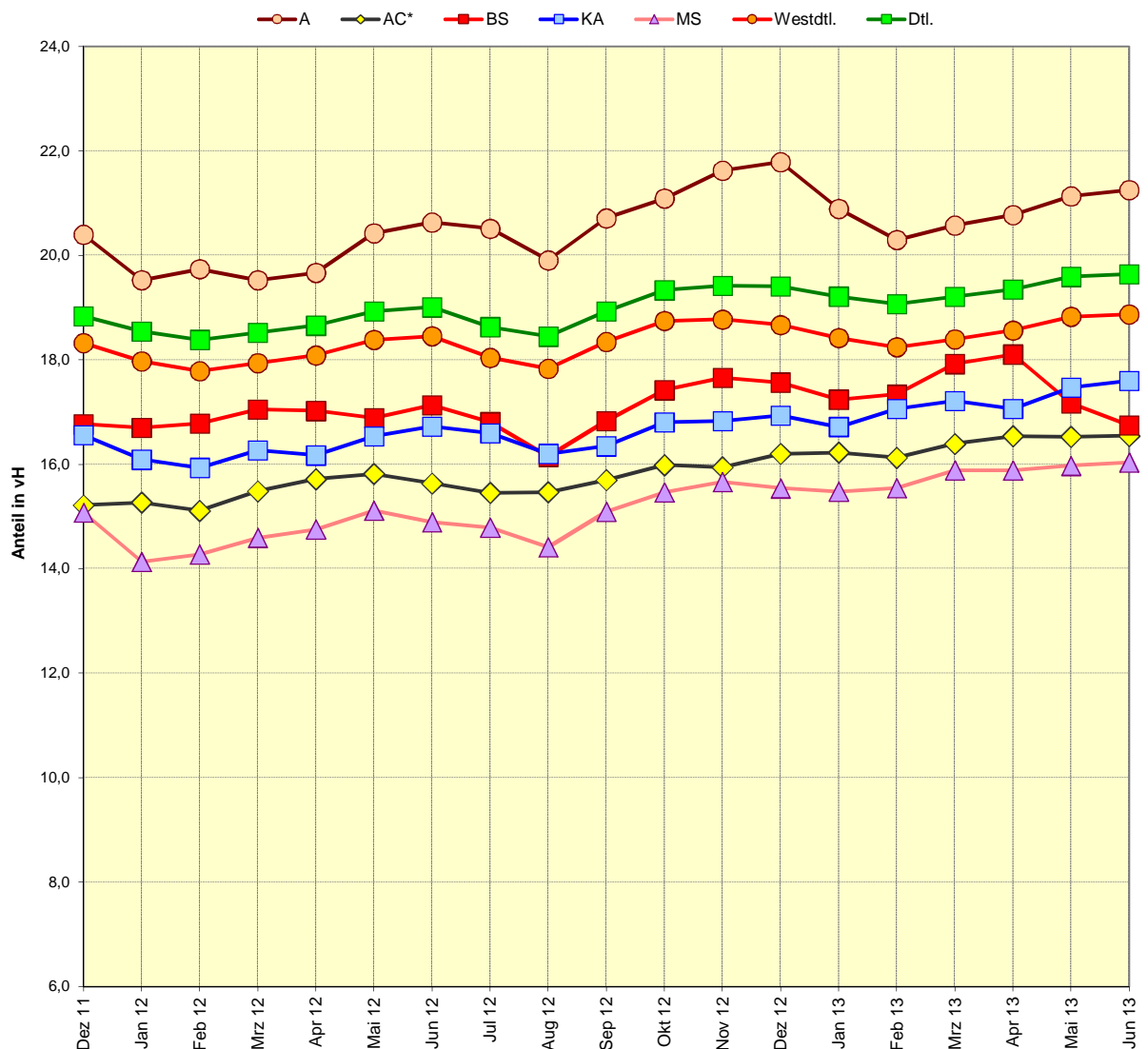
| Veränderung zum | kreisfreie Städte | | | | | Bundesländer | | | | | Westdtl. | Bund |
|-----------------------|-------------------|------|------|------|------|--------------|--------|-------|--------|--------|----------|------|
| | A | AC* | BS | KA | MS | Nds | NRW | BaWü | Bayern | | | |
| | 1 | 2 | 3 | 4 | 5 | 6 | 7 | 8 | 9 | 10 | 11 | |
| Vormonat (abs.) | -50 | -58 | -69 | -11 | -22 | -1.177 | -1.258 | -836 | -1.383 | -6.481 | -12.649 | |
| Vormonat (%)* | -2,4 | -2,9 | -4,4 | -0,7 | -1,5 | -2,4 | -1,0 | -1,7 | -2,4 | -1,7 | -2,2 | |
| Vorjahresmonat (abs.) | 132 | 169 | -92 | 83 | 112 | 2.297 | 8.877 | 2.920 | 3.328 | 23.663 | 28.751 | |
| Vorjahresmonat (%)* | 7,1 | 9,5 | -5,7 | 6,0 | 8,4 | 5,0 | 7,3 | 6,3 | 6,2 | 6,6 | 5,4 | |

* in Prozentpunkten

Anteil der über 55-Jährigen an allen Arbeitslosen Juni 2013



Monatliche Entwicklung der arbeitslosen über 55-Jährigen im überregionalen Vergleich



Anm.: Eine Datenrevison der BA im Februar 2013 führt zu marginalen Änderungen der Arbeitslosenzahlen rückwirkend bis Januar 2008. Daher können minimale Abweichungen der Arbeitslosenzahlen bei Vorjahresvergleichen auftreten.

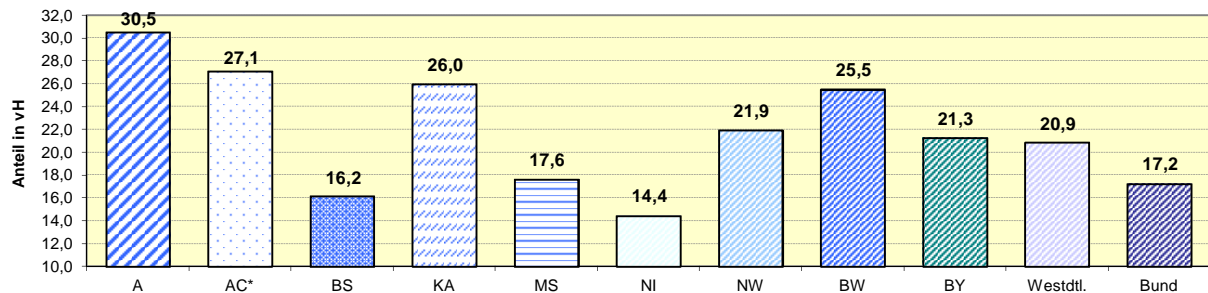
*) Seit Dezember 2012 Daten für die Hauptagentur Aachen-Düren. Diese ist mit dem Bezirk der Stadt Aachen identisch.

Anteil der arbeitslosen Ausländer an allen Arbeitslosen

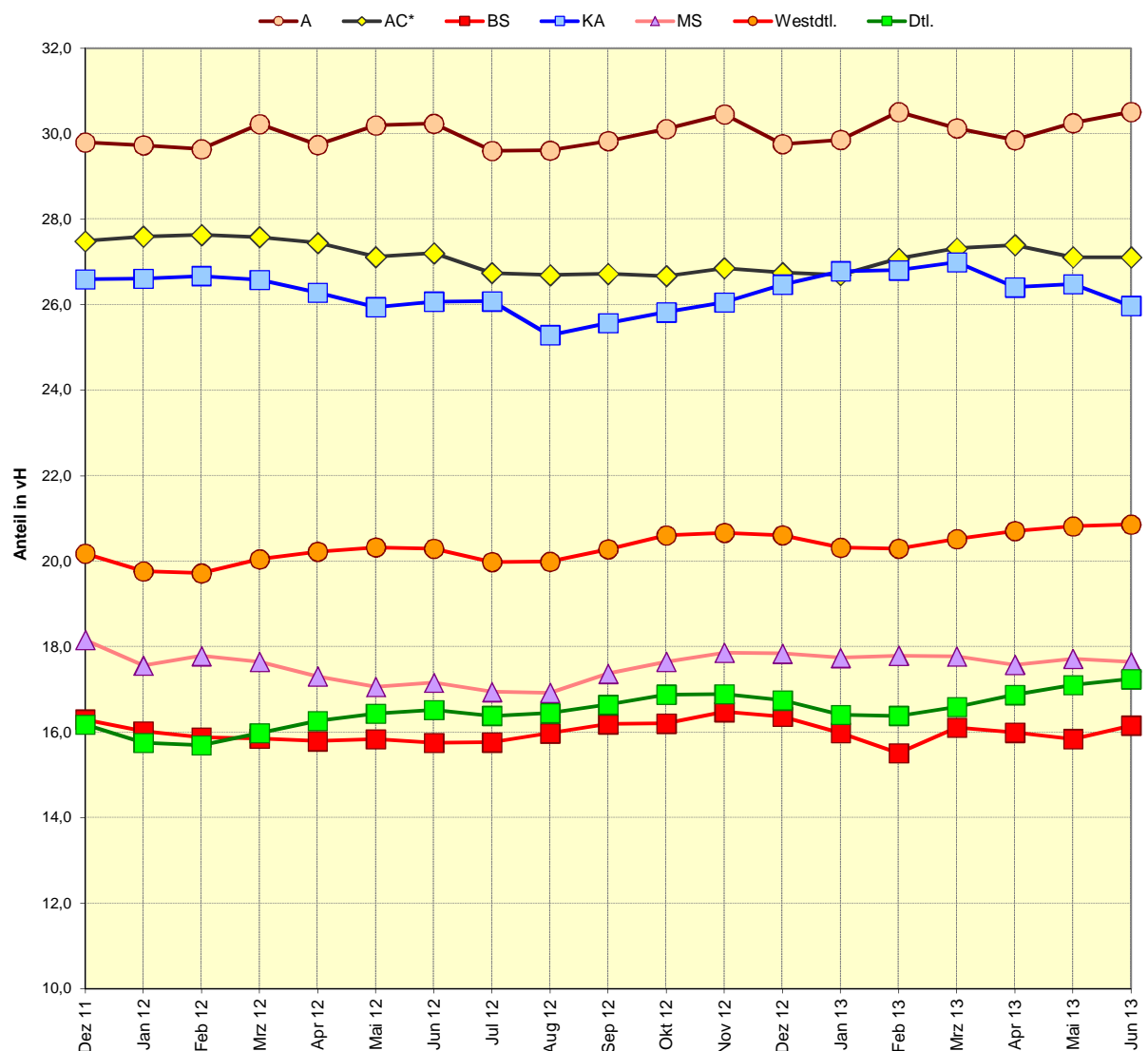
| Veränderung zum | kreisfreie Städte | | | | | Bundesländer | | | | Westdtl. | Bund |
|-----------------------|-------------------|------|------|------|------|--------------|--------|--------|--------|----------|--------|
| | A | AC* | BS | KA | MS | NI | NW | BW | BY | | |
| | 1 | 2 | 3 | 4 | 5 | 6 | 7 | 8 | 9 | 10 | 11 |
| Vormonat (abs.) | -63 | -99 | 0 | -75 | -38 | -708 | -1.298 | -1.989 | -1.598 | -7.248 | -8.421 |
| Vormonat (%)* | -2,1 | -3,0 | 0,0 | -3,3 | -2,3 | -1,8 | -0,8 | -3,3 | -3,0 | -1,7 | -1,7 |
| Vorjahresmonat (abs.) | 134 | 96 | -16 | 7 | 53 | 2.886 | 8.432 | 4.855 | 5.597 | 28.206 | 29.848 |
| Vorjahresmonat (%)* | 4,9 | 3,1 | -1,1 | 0,3 | 3,4 | 8,3 | 5,4 | 9,1 | 11,9 | 7,1 | 6,4 |

* in Prozentpunkten

Anteil der arbeitslosen Ausländer an allen Arbeitslosen Juni 2013



Monatliche Entwicklung der arbeitslosen Ausländer im überregionalen Vergleich



Anm.: Eine Datenrevison der BA im Februar 2013 führt zu marginalen Änderungen der Arbeitslosenzahlen rückwirkend bis Januar 2008. Daher können minimale Abweichungen der Arbeitslosenzahlen bei Vorjahresvergleichen auftreten.

*) Seit Dezember 2012 Daten für die Hauptagentur Aachen-Düren. Diese ist mit dem Bezirk der Stadt Aachen identisch.

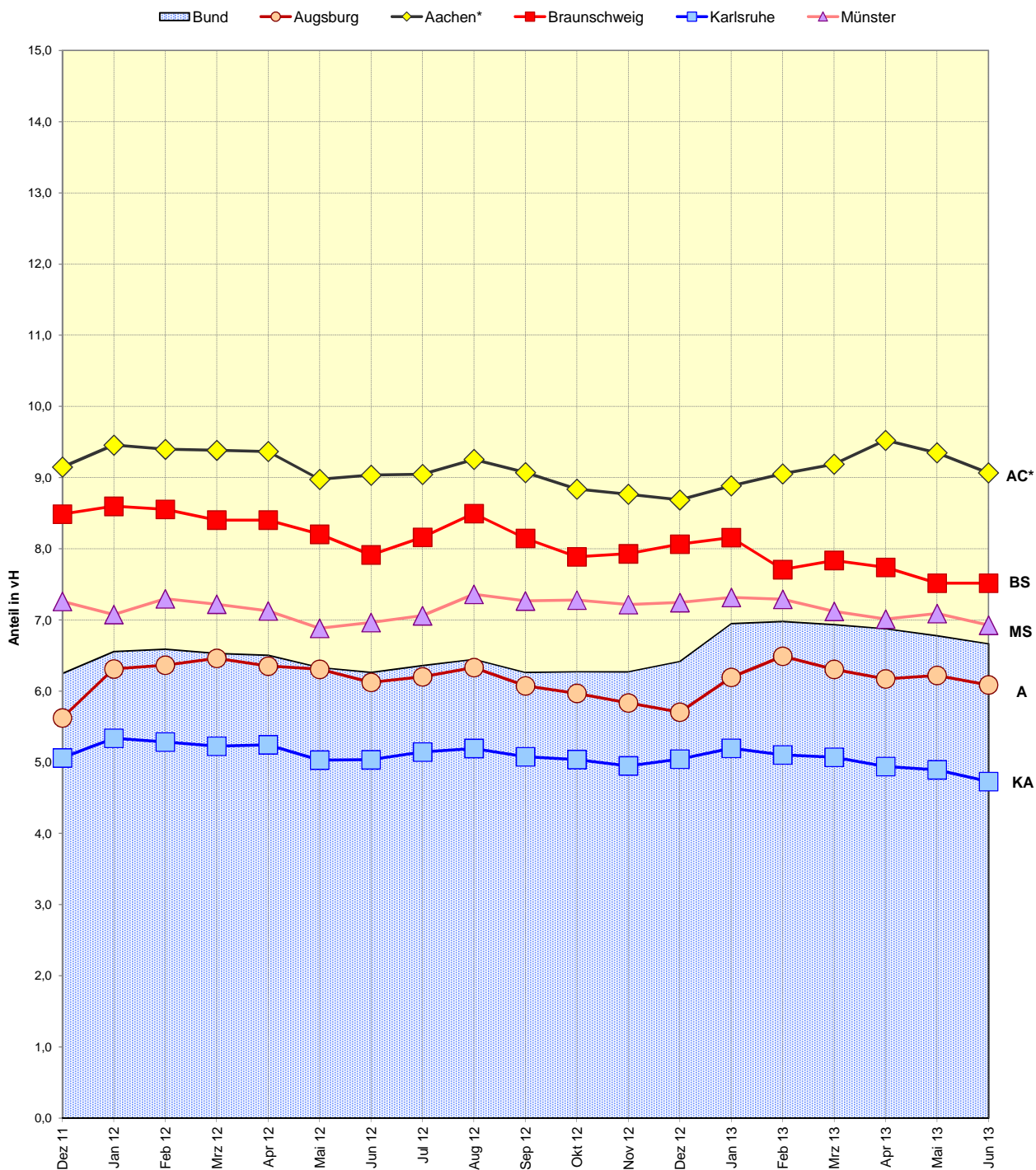
Anteil der arbeitslosen Ausländer an allen Ausländern

| | kreisfreie Städte | | | | | Bundesländer | | | | | Bund |
|---------------------------------|-------------------|---------|---------|---------|---------|--------------|------------|------------|------------|------------|------|
| | A | AC* | BS | KA | MS | NI | NW | BW | BY | | |
| | 1 | 2 | 3 | 4 | 5 | 6 | 7 | 8 | 9 | 11 | |
| Einwohner insgesamt* | 270.066 | 245.412 | 246.742 | 289.655 | 291.445 | 7.913.502 | 17.841.956 | 10.786.227 | 12.595.891 | 81.843.743 | |
| Ausländer* | 47.145 | 35.238 | 19.370 | 45.767 | 23.044 | 543.748 | 1.908.121 | 1.306.879 | 1.246.317 | 7.409.754 | |
| Ausländeranteil (%) | 17,5 | 14,4 | 7,9 | 15,8 | 7,9 | 6,9 | 10,7 | 12,1 | 9,9 | 9,1 | |
| arbeitslose Ausländer Juni 2013 | 2.870 | 3.195 | 1.456 | 2.165 | 1.596 | 37.673 | 165.294 | 58.087 | 52.567 | 493.951 | |
| Anteil an allen Ausländern | 6,1 | 9,1 | 7,5 | 4,7 | 6,9 | 6,9 | 8,7 | 4,4 | 4,2 | 6,7 | |

* Bev. A. O. d. HW., Quelle: städt. Melderegister, Stand: 31.12.2012; Statistisches Bundesamt, Stand 31.12.2011.

Anm.: Aktuelle Einwohnerzahlen für die Bundes- und Landesebene liegen aufgrund der Ermittlung neuer amtlicher Einwohnerzahlen im Rahmen des Zensus 2011 derzeit noch nicht vor.

Monatliche Entwicklung des Anteils der arbeitslosen Ausländer an allen Ausländern



Anm.: Eine Datenrevision der BA im Februar 2013 führt zu marginalen Änderungen der Arbeitslosenzahlen rückwirkend bis Januar 2008. Daher können minimale Abweichungen der Arbeitslosenzahlen bei Vorjahresvergleichen auftreten.

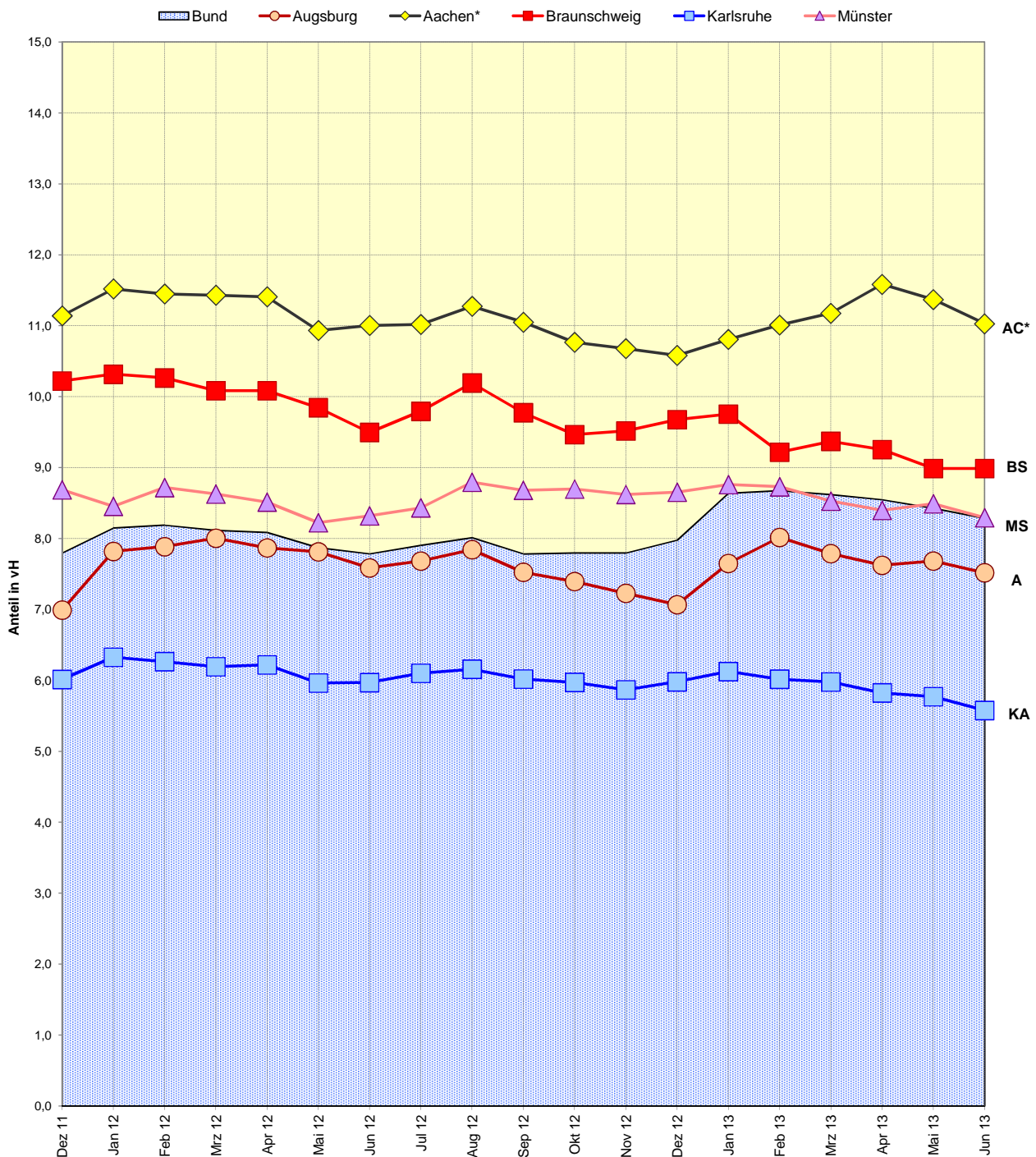
Anteil der arbeitslosen Ausländer an allen Ausländern

| | kreisfreie Städte | | | | | Bundesländer | | | | | Bund |
|------------------------------------|-------------------|---------|---------|---------|---------|--------------|------------|------------|------------|------------|------|
| | A | AC* | BS | KA | MS | NI | NW | BW | BY | | |
| | 1 | 2 | 3 | 4 | 5 | 6 | 7 | 8 | 9 | 11 | |
| Einwohner insgesamt* | 270.066 | 245.412 | 246.742 | 289.655 | 291.445 | 7.913.502 | 17.841.956 | 10.786.227 | 12.595.891 | 81.843.743 | |
| Ausländer* | 47.145 | 35.238 | 19.370 | 45.767 | 23.044 | 543.748 | 1.908.121 | 1.306.879 | 1.246.317 | 7.409.754 | |
| Ausländer 15 - 65 Jahre* | 38.174 | 28.972 | 16.199 | 38.821 | 19.244 | 432.926 | 1.502.487 | 1.043.982 | 1.029.068 | 5.961.344 | |
| Ausländeranteil insgesamt (%) | 17,5 | 14,4 | 7,9 | 15,8 | 7,9 | 6,9 | 10,7 | 12,1 | 9,9 | 9,1 | |
| Ausländeranteil 15 - 65 Jahre (%) | 81,0 | 82,2 | 83,6 | 84,8 | 83,5 | 79,6 | 78,7 | 79,9 | 82,6 | 80,5 | |
| arbeitslose Ausländer Juni 2013 | 2.870 | 3.195 | 1.456 | 2.165 | 1.596 | 37.673 | 165.294 | 58.087 | 52.567 | 493.951 | |
| Anteil an allen Ausländern | 6,1 | 9,1 | 7,5 | 4,7 | 6,9 | 6,9 | 8,7 | 4,4 | 4,2 | 6,7 | |
| Anteil an Ausländern 15 - 65 Jahre | 7,5 | 11,0 | 9,0 | 5,6 | 8,3 | 8,7 | 11,0 | 5,6 | 5,1 | 8,3 | |

* Bev. A. O. d. HW., Quelle: städt. Melderegister, Stand: 31.12.2012; Statistisches Bundesamt, Stand 31.12.2011.

Anm.: Aktuelle Einwohnerzahlen für die Bundes- und Landesebene liegen aufgrund der Ermittlung neuer amtlicher Einwohnerzahlen im Rahmen des Zensus 2011 derzeit noch nicht vor.

Monatliche Entwicklung des Anteils der arbeitslosen Ausländer an allen Ausländern im Alter von 15 - 65 Jahren



Anm.: Eine Datenrevision der BA im Februar 2013 führt zu marginalen Änderungen der Arbeitslosenzahlen rückwirkend bis Januar 2008. Daher können minimale Abweichungen der Arbeitslosenzahlen bei Vorjahresvergleichen auftreten.

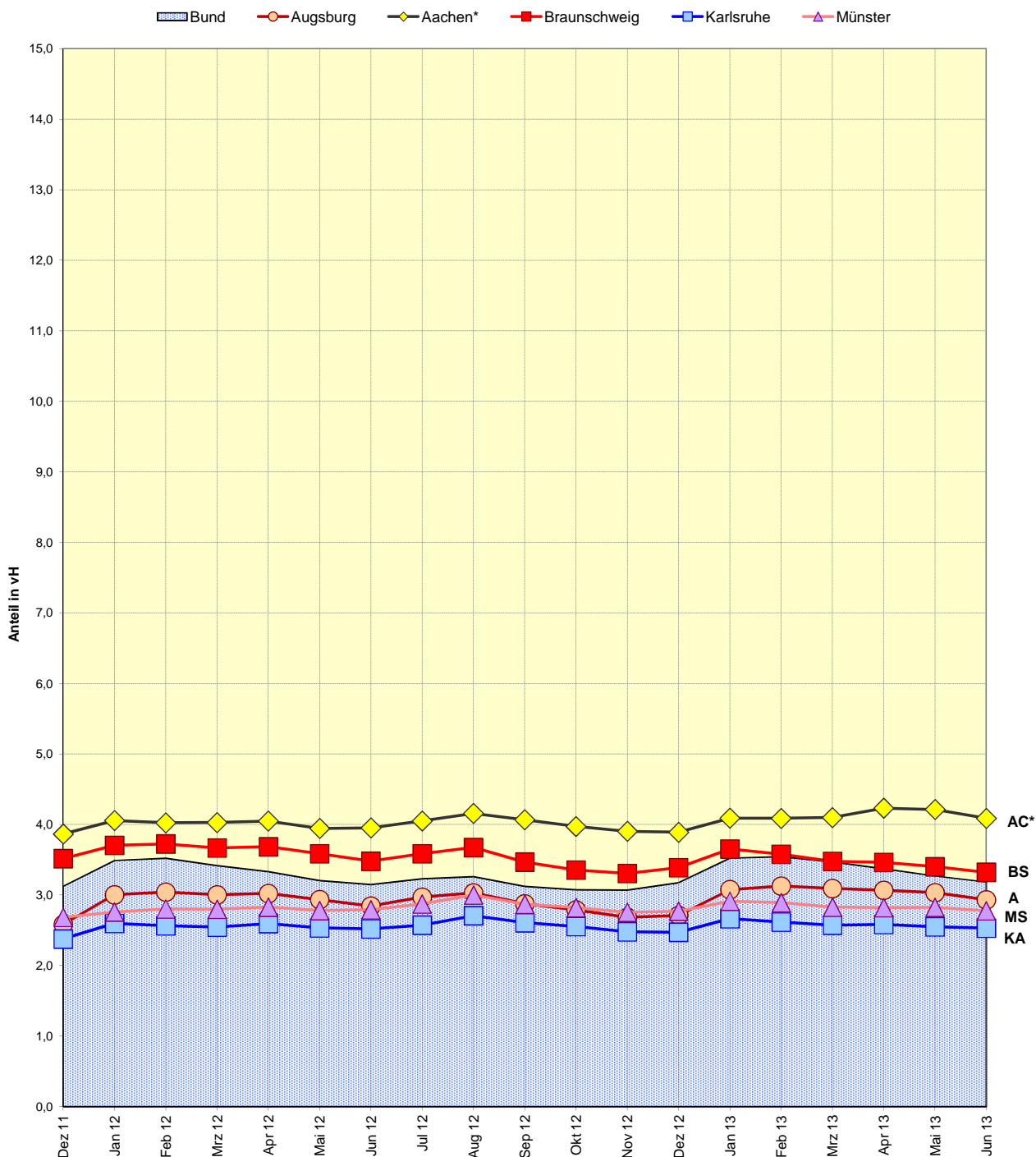
Anteil der arbeitslosen Deutschen an allen deutschen Einwohnern

| | kreisfreie Städte | | | | | Bundesländer | | | | | Bund |
|--------------------------------|-------------------|---------|---------|---------|---------|--------------|------------|------------|------------|------------|------|
| | A | AC* | BS | KA | MS | NI | NW | BW | BY | | |
| | 1 | 2 | 3 | 4 | 5 | 6 | 7 | 8 | 9 | 11 | |
| Einwohner insgesamt* | 270.066 | 245.412 | 246.742 | 289.655 | 291.445 | 7.913.502 | 17.841.956 | 10.786.227 | 12.595.891 | 81.843.743 | |
| Deutsche* | 222.921 | 210.174 | 227.372 | 243.888 | 268.401 | 7.369.754 | 15.933.835 | 9.479.348 | 11.349.574 | 74.433.989 | |
| Anteil Deutsche (%) | 82,5 | 85,6 | 92,1 | 84,2 | 92,1 | 93,1 | 89,3 | 87,9 | 90,1 | 90,9 | |
| arbeitslose Deutsche Juni 2013 | 6.536 | 8.590 | 7.555 | 6.170 | 7.452 | 223.314 | 588.808 | 169.707 | 194.563 | 2.370.712 | |
| Anteil an allen Deutschen | 2,9 | 4,1 | 3,3 | 2,5 | 2,8 | 3,0 | 3,7 | 1,8 | 1,7 | 3,2 | |

* Bev. A. O. d. HW., Quelle: städt. Melderegister, Stand: 31.12.2012; Statistisches Bundesamt, Stand 31.12.2011.

Anm.: Aktuelle Einwohnerzahlen für die Bundes- und Landesebene liegen aufgrund der Ermittlung neuer amtlicher Einwohnerzahlen im Rahmen des Zensus 2011 derzeit noch nicht vor.

Monatliche Entwicklung des Anteils der arbeitslosen Deutschen an allen Deutschen



Anm.: Eine Datenrevision der BA im Februar 2013 führt zu marginalen Änderungen der Arbeitslosenzahlen rückwirkend bis Januar 2008. Daher können minimale Abweichungen der Arbeitslosenzahlen bei Vorjahresvergleichen auftreten.

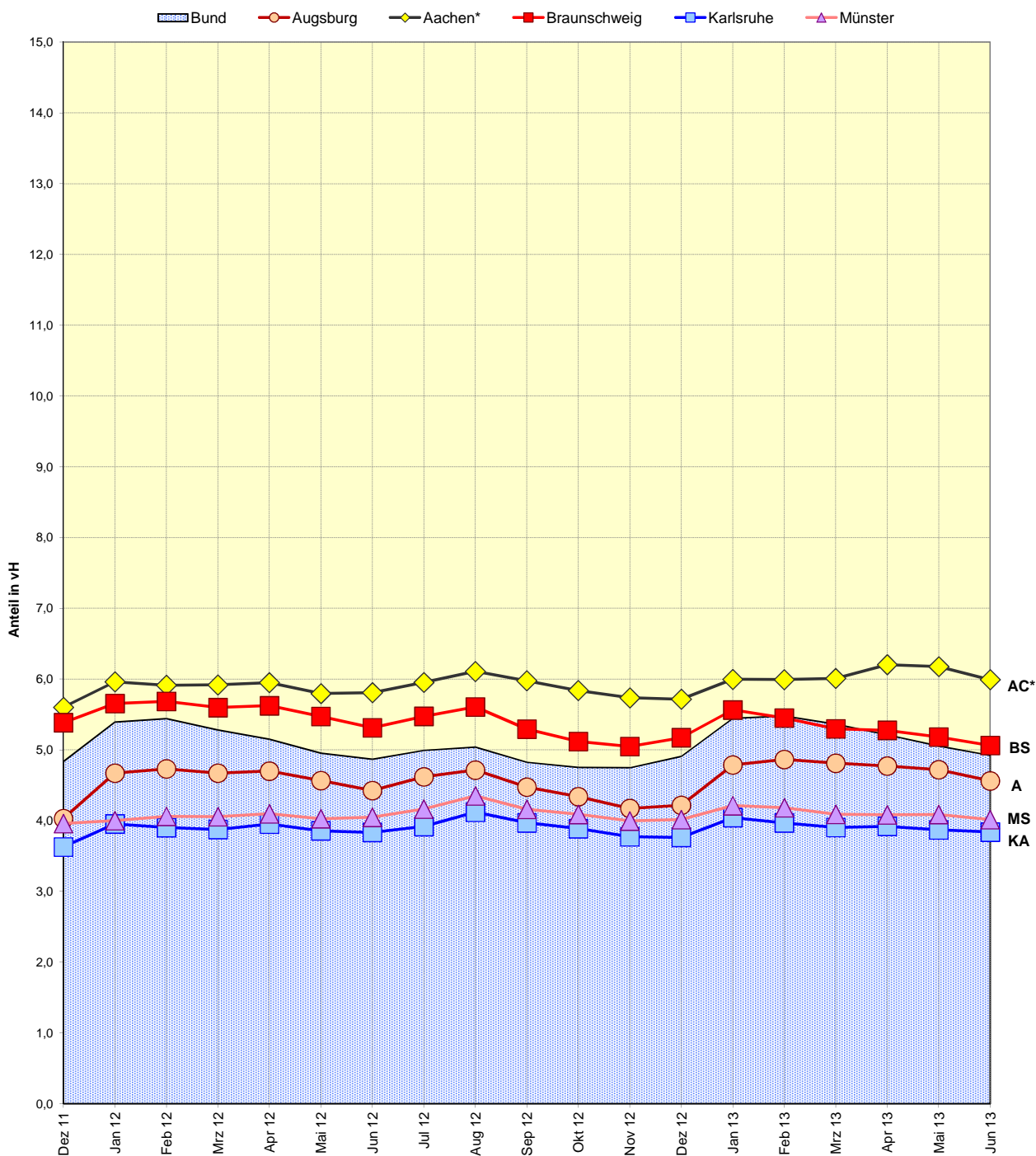
Anteil der arbeitslosen Deutschen an allen deutschen Einwohnern

| | kreisfreie Städte | | | | | Bundesländer | | | | | Bund |
|-----------------------------------|-------------------|---------|---------|---------|---------|--------------|------------|------------|------------|------------|------|
| | A | AC* | BS | KA | MS | NI | NW | BW | BY | | |
| | 1 | 2 | 3 | 4 | 5 | 6 | 7 | 8 | 9 | 11 | |
| Einwohner insgesamt* | 270.066 | 245.412 | 246.742 | 289.655 | 291.445 | 7.913.502 | 17.841.956 | 10.786.227 | 12.595.891 | 81.843.743 | |
| Deutsche* | 222.921 | 210.174 | 227.372 | 243.888 | 268.401 | 7.369.754 | 15.933.835 | 9.479.348 | 11.349.574 | 74.433.989 | |
| Dt. 15 - 65 Jahre* | 143.313 | 143.378 | 149.273 | 160.780 | 185.672 | 4.730.640 | 10.281.686 | 6.137.076 | 7.378.959 | 48.169.761 | |
| Anteil Deutsche insgesamt (%) | 82,5 | 85,6 | 92,1 | 84,2 | 92,1 | 93,1 | 89,3 | 87,9 | 90,1 | 90,9 | |
| Anteil Deutsche 15 - 65 Jahre (%) | 64,3 | 68,2 | 65,7 | 65,9 | 69,2 | 64,2 | 64,5 | 64,7 | 65,0 | 64,7 | |
| arbeitslose Deutsche Juni 2013 | 6.536 | 8.590 | 7.555 | 6.170 | 7.452 | 223.314 | 588.808 | 169.707 | 194.563 | 2.370.712 | |
| Anteil an allen Deutschen | 2,9 | 4,1 | 3,3 | 2,5 | 2,8 | 3,0 | 3,7 | 1,8 | 1,7 | 3,2 | |
| Anteil an Deutschen 15 - 65 Jahre | 4,6 | 6,0 | 5,1 | 3,8 | 4,0 | 4,7 | 5,7 | 2,8 | 2,6 | 4,9 | |

* Bev. A. O. d. HW., Quelle: städt. Melderegister, Stand: 31.12.2012; Statistisches Bundesamt, Stand 31.12.2011.

Anm.: Aktuelle Einwohnerzahlen für die Bundes- und Landesebene liegen aufgrund der Ermittlung neuer amtlicher Einwohnerzahlen im Rahmen des Zensus 2011 derzeit noch nicht vor.

Monatliche Entwicklung des Anteils der arbeitslosen Deutschen an allen Deutschen im Alter von 15 - 65 Jahren



Anm.: Eine Datenrevision der BA im Februar 2013 führt zu marginalen Änderungen der Arbeitslosenzahlen rückwirkend bis Januar 2008. Daher können minimale Abweichungen der Arbeitslosenzahlen bei Vorjahresvergleichen auftreten.