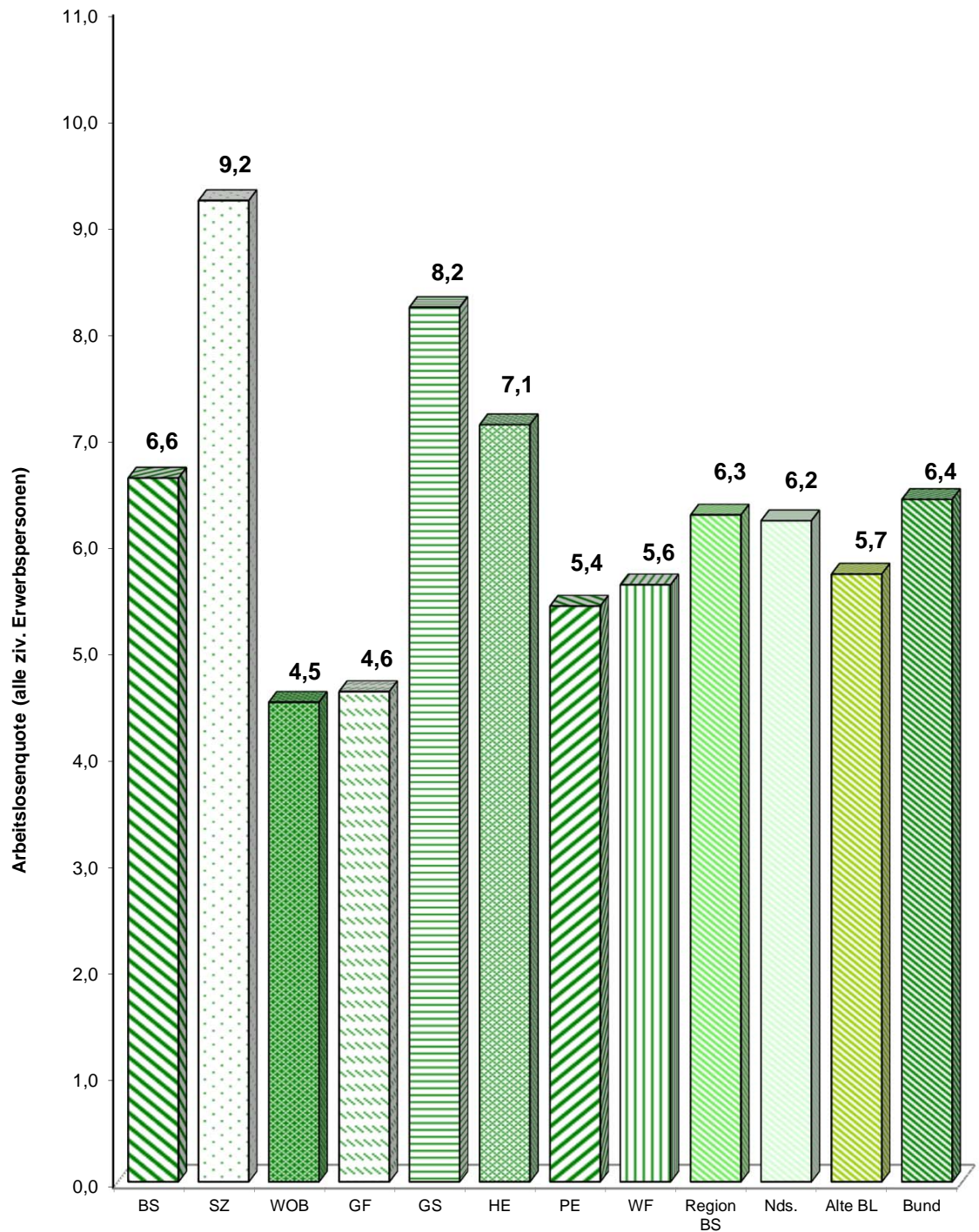




Arbeitsmarkt-Report

- Region Braunschweig -

Dezember 2014



info-line

Braunschweig

Bau- und Umweltschutzdezernat • Referat Stadtentwicklung und Statistik • Reichsstraße 3 • 38100

Stadt



Braunschweig

Telefon + 49 531 470 - 4107
 Fax + 49 531 470 - 4141
 Internet [www. braunschweig.de/stadtforschung](http://www.braunschweig.de/stadtforschung)
 Email stadtforschung@braunschweig.de

Impressum:

Stadt Braunschweig

Referat Stadtentwicklung und Statistik

Arbeitsgruppe Statistik und Stadtforschung

Reichsstraße 3, 38100 Braunschweig

Tel.: 0531/470-4122

Fax: 0531/470-4141

Email: statistik@braunschweig.de

Internet: www.braunschweig.de/stadtforschung

Die Arbeitsmarktsituation in der Stadt Braunschweig im Monat Dezember 2014

- Zum Berichtsmonat Dezember 2014 ermittelte die Bundesagentur für Arbeit für die Stadt Braunschweig eine Arbeitslosenzahl von 8.858 Personen. Im Vergleich zum Vormonat November 2014 nahm diese damit leicht um 43 Personen (+ 0,5 %) zu. Gegenüber dem Vorjahresmonat Dezember 2013 ging die Zahl deutlich um 318 Personen zurück (- 3,5 %, Vgl. Seite 15).
- Die Arbeitslosenquote auf Basis aller zivilen Erwerbspersonen in Braunschweig betrug im Dezember 2014 6,6 %. Gegenüber dem Vormonat November stagnierte sie (+ 0,1%-Punkte). Verglichen mit dem Vorjahresmonat errechnete sich ein Rückgang um 0,3 %-Punkte (siehe Seite 13 f.)¹.
- **Zu- und Abgänge:** Der Saldo aus Zu- und Abgängen in bzw. aus Arbeitslosigkeit gibt Auskunft über die Veränderung der absoluten Arbeitslosenzahl. Ende 2014 war dieser in Braunschweig deutlich negativ (- 302), d.h. mehr Personen konnten ihre Arbeitslosigkeit beenden, als zum Berichtszeitpunkt neu in der Arbeitslosenstatistik der BA registriert wurden (Seite 4). Die Arbeitslosenzahl ist damit rückläufig. Im Vergleich zum Vorjahr hat sich die Anzahl der Zu- und Abgänge insgesamt deutlich verringert (- 1.800 bzw. - 1.400 „Bewegungen“).
Hinsichtlich der Herkunftsstruktur der Zu- und Abgänge zeigt sich, dass im Dezember 2014 lediglich knapp 28 % der Braunschweiger registrierten Arbeitslosen diese beendet haben, in dem sie eine Erwerbstätigkeit aufnahmen (Vgl. Seite 5 f.). Von größerer Bedeutung waren hingegen die Abgänge in die Nichterwerbstätigkeit (Dezember 2014: 46 %; insbesondere in die Arbeitsunfähigkeit mit 31 %). 21 % begannen eine Ausbildung/Studium oder nahmen an einer anderweitigen Fortbildungsmaßnahme teil. Insbesondere Letztere verdeutlicht die große Bedeutung sog. arbeitsmarktpolitischer Maßnahmen (Anteil an den Abgängen von 20 %). Im Jahresverlauf 2014 besaßen die verschiedenen Herkunftsstrukturen unterschiedliches Gewicht an den Abgängen insgesamt (z.B. starke Zunahme des Anteils der Abgänge in Ausbildung in den Monaten September/Oktober).
Bei den Zugängen in Arbeitslosigkeit gingen die Anteile der einzelnen Herkunftsstrukturen über das Jahr betrachtet insgesamt weniger stark auseinander: aus der Nichterwerbstätigkeit heraus gingen zuletzt 39 % in die Arbeitslosigkeit. 37 % verloren ihren Erwerbstätigenstatus und wurden dann als arbeitslos erfasst. 23 % galten nach einer Ausbildung oder Maßnahmenteilnahme als erwerbslos.
Grundsätzlich zeigt die Veränderung der einzelnen Herkunft- bzw. Zielstrukturen, dass es sich bei den Braunschweiger Arbeitslosen um eine heterogen strukturierte Personengruppe handelt.
- **Struktur der Arbeitslosigkeit in Braunschweig:** Die Anzahl der *Langzeitarbeitslosen* in Braunschweig schwankte im Jahresverlauf 2014 leicht, gegenüber den Vorjahresmonaten war zuletzt aber stets eine Zunahme zu konstatieren. Im Dezember 2014 waren 3.531 Arbeitslose länger als ein Jahr ohne festes Arbeitsverhältnis und galten damit als langzeitarbeitslos (39,9 % aller Arbeitslosen, Veränderung ggü. dem Vorjahresmonat Dezember 2013: + 56, + 1,6 %, Vgl. Seite 7). Der 2014 zu verzeichnende Anstieg des Anteils der Langzeitarbeitslosen an allen Arbeitslosen war zwar auch auf statistische Effekte zurückzuführen (abnehmende Arbeitslosenzahl insgesamt), darf jedoch nicht darüber hinweg täuschen, dass die absolute Anzahl durchweg auf einem sehr hohen Niveau verblieb.

¹ Auf Basis der abhängigen zivilen Erwerbspersonen bemisst sich die Arbeitslosenquote im Dezember 2014 auf 7,3 % (-0,1 %-Punkte im Vergleich zum Vormonat, - 0,4 %-Punkte ggü. dem Vorjahresmonat Dezember 2013).

Ähnlich, jedoch auf einem deutlich niedrigeren Stand, verlief die Entwicklung bei den *älteren Arbeitslosen*. Auch hier schwankte die Personenzahl im Jahresverlauf 2014 leicht, blieb jedoch bei einem hohen Wert (Dezember 2014: 1.644 Personen, 18,6 % an allen Arbeitslosen, siehe Seite 9). Der Älterenanteil an allen Arbeitslosen nahm stetig zu, wobei auch hier erneut die o.g. statistischen Effekte zu berücksichtigen sind. Dennoch lässt die gleichbleibend hohe Anzahl an älteren Arbeitslosen darauf schließen, dass auch diese Personengruppe wenig von der positiven Wirtschafts- und Arbeitsmarktentwicklung profitieren konnte.

Der *Anteil junger Arbeitsloser* an allen Arbeitslosen umfasste im Dezember 2014 5,3 % (467 Personen; siehe Seite 8) und erreichte damit im Vergleich der letzten zwei Jahre einen neuen niedrigsten Wert.

18,1 % der *Arbeitslosen* hatten im Dezember 2014 eine *ausländische Staatsangehörigkeit* (Seite 9). Bei Betrachtung der monatlichen Entwicklung in den letzten Jahren war hier eine langsame, aber stetige Zunahme des Anteils an allen Arbeitslosen zu registrieren (Januar 2013: 16,0 %; Januar 2014: 16,5 %; Dezember 2014: 18,1 %). Auch die absolute Zahl arbeitsloser Ausländer nahm leicht zu.

Im Dezember 2014 strebten knapp 74 % der Arbeitslosen eine Vollzeit-Beschäftigung an (6.538 Personen). 22 % bzw. 1.906 Arbeitslose suchten ein Arbeitsverhältnis in Teilzeit² (Seite 10). Der Anteil der Arbeitslosen auf der Suche nach einer Teilzeitbeschäftigung nahm damit zum Jahresende hin zwar leicht ab, bei längerfristiger Betrachtung ist jedoch weiter eine Zunahme des Interesses an Teilzeitbeschäftigungsverhältnissen zu verzeichnen.

74 % (6.578 Arbeitslose) waren im Dezember 2014 dem Rechtskreis SGB II zuzurechnen. 26 % der Braunschweiger Arbeitslosen (2.280 Personen) gehörten dem Rechtskreis SGB III an (Seite 11 f.). Im längerfristigen Vergleich zeigte sich hier keine entscheidende Verschiebung.

- **Region Braunschweig:** In der Region insgesamt waren im Dezember 2014 knapp 37.000 Personen ohne Erwerbstätigkeit (Arbeitslosenquote 6,3 % bez. auf alle zivilen Erwerbspersonen; Seite 13 ff.). Gegenüber dem Vormonat nahm die Arbeitslosenzahl in allen Gebietseinheiten der Region leicht zu. Die Entwicklung gegenüber dem Vorjahresmonat Dezember 2013 verlief jedoch, mit Ausnahme des Landkreises Helmstedt, durchweg positiv. Hier fielen insbesondere die Landkreise Peine und Wolfenbüttel, aber auch die Stadt Braunschweig durch eine günstige Entwicklung auf.
- **Überregionaler Vergleich:** Die Arbeitslosenquote Niedersachsens betrug 6,2 % (siehe Seite 13 ff.) und lag damit auch im Dezember 2014 knapp unter dem bundesweiten Durchschnitt von 6,4 %³ (Durchschnitt alte Bundesländer 5,7 %). In Niedersachsen waren damit zum Jahresende 2014 256.000 Personen arbeitslos gemeldet (+ 4.600, 1,8 % ggü. dem Vormonat; - 9.800, - 3,7 % ggü. Dezember 2013). Bundesweit war die Arbeitslosenzahl zum Berichtszeitpunkt um knapp 47.000 auf 2,76 Mio. angestiegen.

Im Vergleich ausgewählter **bundesweiter Vergleichsstädte** zeigte sich 2014 gegenüber den vorhergehenden Betrachtungszeitpunkten kein neuer Entwicklungsverlauf (siehe Seite 24). Karlsruhe und Münster wiesen mit 5,2 % bzw. 5,6 % auch im Dezember 2014 die niedrigsten Arbeitslosenquoten auf. Augsburg und Braunschweig lagen mit 6,3 bzw. 6,6 % weiterhin dicht beieinander. Magdeburg konstatierte zwar zum Jahresende einen spürbaren Anstieg der Arbeitslosenquote, im Jahresverlauf 2014 war hier jedoch die mit Abstand positivste Entwicklung zu verzeichnen. Die Arbeitslosenquote Aachens (9,2 %) verblieb etwa auf dem Niveau der

² Für die verbleibende Personengruppe (ca. 5 %) liegt keine Angabe zu dem gewünschten Arbeitsumfang vor.

³ Arbeitslosenquoten bezogen auf alle zivilen Erwerbspersonen

Vormonate. Weitere Informationen zur Arbeitsmarktentwicklung Braunschweigs im Vergleich ausgewählter Vergleichsstädte enthält das Infoline 05/2015 „Arbeitsmarkt Braunschweig im bundesweiten Städtevergleich – Dezember 2014“.

Zusammenfassung und Ausblick: Der Braunschweiger Arbeitsmarkt startete in das Jahr 2014 mit einem für diesen Zeitpunkt üblichen, saisonal bedingten Anstieg der Arbeitslosenquote. In den sich anschließenden Monaten ging diese dann stetig zurück und verblieb, unterbrochen von einem durch das Ende des Schul- und Ausbildungsjahres ausgelösten Anstieg, bis zum Jahresende auf etwa dem gleichen Niveau. Mit aktuell 6,6 % lag die Arbeitslosenquote leicht unter den Werten zum Jahresende des Vorjahres 2013.

Bundesweit konnte 2014 laut Arbeitsmarktexperten trotz geringer wirtschaftlicher Impulse eine positive Arbeitsmarktentwicklung verzeichnet werden. Die Beschäftigung und Einstellungsbereitschaft der Betriebe waren gewachsen und so wurde im Dezember 2014 eine weitere Zunahme der Beschäftigung auf einen neuen Höchstwert von 42,6 Mio. Erwerbstätige ermittelt⁴. Eine Neuerung im statistischen Erfassungssystem der BA hatte dabei maßgeblich zu dem Wachstum sozialversicherungspflichtiger Beschäftigung beigetragen: im Rahmen der 2014 durchgeführten Revision der Beschäftigungsstatistik wurde eine erweiterte Abgrenzung der sozialversicherungspflichtigen Beschäftigung eingeführt, bei der neue Personengruppen in die Berechnung einbezogen wurden⁵. Dies führte zu einer deutlichen Erhöhung dieser Beschäftigungsverhältnisse. Da die Zahl der sozialversicherungspflichtig Beschäftigten eine zentrale Größe zur Ermittlung der Arbeitslosenquote darstellt, führte dies zu dem statistischen Effekt sinkender Arbeitslosenquoten.

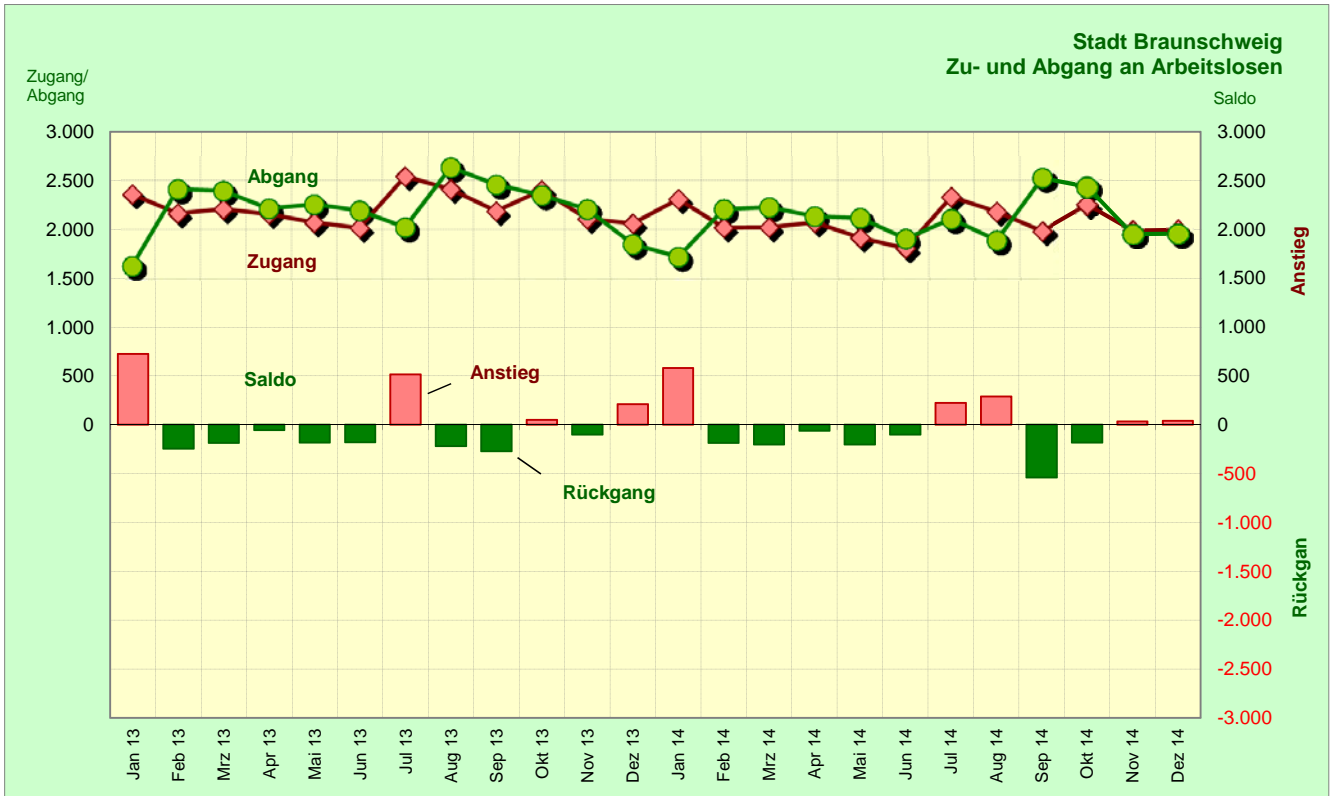
Für das Jahr 2015 sagen Experten eine Stagnation der Arbeitslosigkeit voraus und sehen insbesondere in der demographischen Entwicklung große Herausforderungen für den deutschen Arbeitsmarkt. Auch die Themen Fachkräftebedarf und -engpass sind weiter zentrale Aspekte der arbeitsmarktpolitischen Diskussion. Die Anfang 2014 eingeführte erweiterte Arbeitnehmerfreizügigkeit für Bulgaren und Rumänen zeichnete sich mit einer erhöhten Beschäftigungsquote⁶ auf dem deutschen Arbeitsmarkt ab. Für das Jahr 2015 rechnet die BA erneut mit einer deutlichen Zuwanderung aus diesen Ländern.

⁴ Quelle; <http://www.spiegel.de/wirtschaft/soziales/arbeitslose-zahl-der-arbeitslosen-steigt-auf-2-76-millionen-a-1011626.html>; eingesehen am 19.01.2014

⁵ Siehe auch: <http://statistik.arbeitsagentur.de/Statischer-Content/Grundlagen/Methodenberichte/Beschaeftigungsstatistik/Generische-Publikationen/Methodenbericht-Beschaeftigungsstatistik-Revision-2014.pdf>

⁶ Quelle: <http://www.iab.de/de/informationsservice/presse/presseinformationen/zm1214.aspx>, eingesehen am 19.01.2015

Zu- und Abgänge an Arbeitslosen



**Stadt Braunschweig
Zu- und Abgänge in bzw. aus Arbeitslosigkeit**

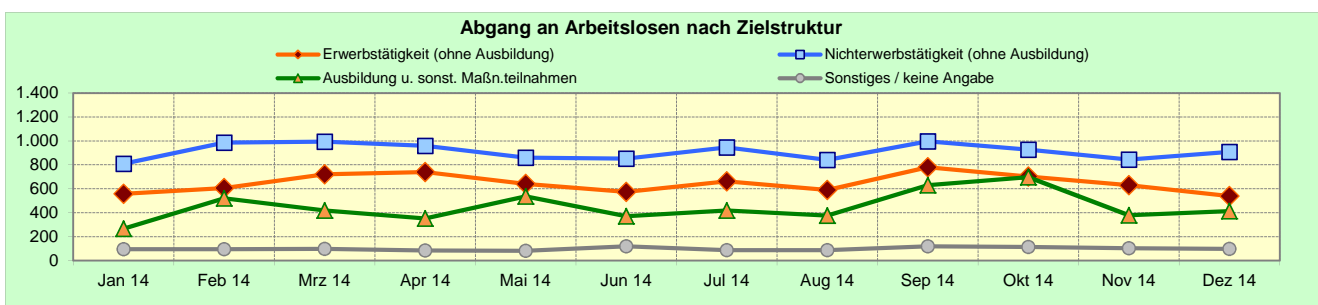
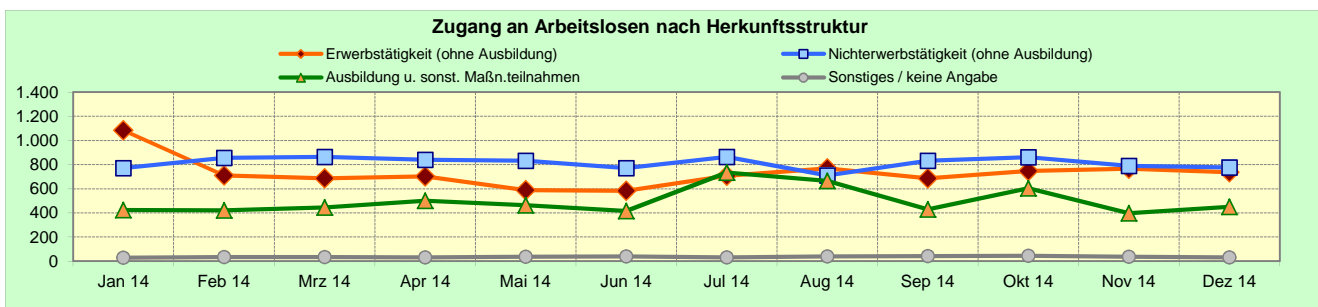
Monat	Zugang	Abgang	Saldo	Veränderung ggü. dem Vormonat (abs.)			Veränderung ggü. dem Vorjahresmonat (abs.)		
				Zugang	Abgang	Saldo	Zugang	Abgang	Saldo
Jan 13	2.360	1.634	726	276	-237	513	-160	-373	213
Feb 13	2.167	2.411	-244	-193	777	-970	-48	237	-285
Mrz 13	2.209	2.396	-187	42	-15	57	-54	-38	-16
Apr 13	2.161	2.216	-55	-48	-180	132	-177	-93	-84
Mai 13	2.075	2.257	-182	-86	41	-127	-135	-233	98
Jun 13	2.018	2.196	-178	-57	-61	4	316	200	116
Jul 13	2.541	2.024	517	523	-172	695	304	77	227
Aug 13	2.413	2.631	-218	-128	607	-735	-131	338	-469
Sep 13	2.188	2.458	-270	-225	-173	-52	130	-125	255
Okt 13	2.401	2.349	52	213	-109	322	114	-253	367
Nov 13	2.109	2.210	-101	-292	-139	-153	-28	-41	13
Dez 13	2.065	1.855	210	-44	-355	311	-19	-16	-3
Jahr 2013	26.707	26.637	70	112	-320	432	-	-	-
Jan 14	2.310	1.728	582	245	-127	372	-50	94	-144
Feb 14	2.023	2.209	-186	-287	481	-768	-144	-202	58
Mrz 14	2.027	2.229	-202	4	20	-16	-182	-167	-15
Apr 14	2.076	2.136	-60	49	-93	142	-85	-80	-5
Mai 14	1.919	2.120	-201	-157	-16	-141	-156	-137	-19
Jun 14	1.811	1.912	-101	-108	-208	100	-207	-284	77
Jul 14	2.335	2.110	225	524	198	326	-206	86	-292
Aug 14	2.182	1.893	289	-153	-217	64	-231	-738	507
Sep 14	1.987	2.526	-539	-195	633	-828	-201	68	-269
Okt 14	2.256	2.439	-183	269	-87	356	-145	90	-235
Nov 14	1.988	1.954	34	-268	-485	217	-121	-256	135
Dez 14	1.996	1.956	40	8	2	6	-69	101	-170
Jahr 2014	24.910	25.212	-302	-1.797	-1.425	-372	-	-	-

Anmerkungen:

Zum Berichtsmonat August 2014 hat seitens der BA mit einer Revision des Statistik-Verfahrens eine Generalüberholung der Arbeitslosenstatistik ab 2007 stattgefunden, welche mit geringfügigen Änderungen der monatlichen Ergebnisse verbunden ist.

Zu- und Abgänge an Arbeitslosen nach Herkunftsstruktur

	2014											
	Jan	Feb	Mrz	Apr	Mai	Jun	Jul	Aug	Sep	Okt	Nov	Dez
Zugänge in Arbeitslosigkeit insg.	2.310	2.023	2.027	2.076	1.919	1.811	2.335	2.182	1.987	2.256	1.988	1.996
Erwerbstätigkeit (ohne Ausbildung)	1.084	711	685	702	588	582	708	769	685	747	765	737
davon:												
• Beschäftigung am 1. Arbeitsmarkt	1.005	657	604	636	530	521	633	679	611	692	663	676
• Beschäftigung am 2. Arbeitsmarkt	47	27	52	38	34	40	44	47	34	28	72	30
• sonstige Erwerbstätigkeit	32	27	29	28	24	21	31	43	40	27	30	31
dav.: Selbständigkeit	29	20	24	24	24	18	24	25	26	24	26	27
Nichterwerbstätigkeit (ohne Ausbildung)	771	855	863	841	832	772	863	710	832	862	789	776
davon:												
• Arbeitsunfähigkeit	523	595	604	594	581	524	631	502	487	585	534	525
• Mangelnde Verfügbarkeit	240	250	245	235	242	237	217	199	332	264	248	234
• sonstige Nichterwerbstätigkeit	8	10	14	12	9	11	15	9	13	13	7	17
Ausbildung u. sonst. Maßn.teilnahmen	425	422	446	501	463	417	733	664	429	603	397	451
davon:												
• Schule / Studium / schul. Ausbildung	31	48	55	106	67	53	78	154	117	162	76	64
• betriebl. / außerbetr. Ausbildung abgeschl.	50	91	37	22	20	17	116	142	57	57	30	28
• sonstige Ausbildung / Maßnahme	344	283	354	373	376	347	539	368	255	384	291	359
Sonstiges / keine Angabe	30	35	33	32	36	40	31	39	41	44	37	32
Abgänge aus Arbeitslosigkeit insg.	1.728	2.209	2.229	2.136	2.120	1.912	2.110	1.893	2.526	2.439	1.954	1.956
Erwerbstätigkeit (ohne Ausbildung)	557	606	721	739	641	573	661	590	780	703	630	539
davon:												
• Beschäftigung am 1. Arbeitsmarkt	495	503	647	624	584	499	587	526	707	631	572	499
• Beschäftigung am 2. Arbeitsmarkt	27	61	40	85	38	45	42	39	39	31	22	14
• sonstige Erwerbstätigkeit	35	42	34	30	19	29	32	25	34	41	36	26
dav.: Selbständigkeit	28	38	30	27	19	29	29	.	24	32	.	.
Nichterwerbstätigkeit (ohne Ausbildung)	810	987	993	960	861	851	945	841	997	926	843	907
davon:												
• Arbeitsunfähigkeit	536	694	692	606	577	585	674	538	554	617	556	614
• fehlende Verfügbarkeit / Mitwirkung	223	255	249	305	255	236	235	261	410	269	247	253
• sonstige Nichterwerbstätigkeit	51	38	52	49	29	30	36	42	33	40	40	40
Ausbildung u. sonst. Maßn.teilnahmen	266	521	419	352	537	370	417	375	630	696	378	414
davon:												
• Schule / Studium / schul. Ausbildung	9	6	20	14	14	.	5	22	145	127	21	6
• betriebl. / außerbetr. Ausbildung abgeschl.	9	5	9	11	5	.	7	64	87	19	7	10
• sonstige Ausbildung / Maßnahme	248	510	390	327	518	361	405	289	398	550	350	398
Sonstiges / keine Angabe	95	95	96	85	81	118	87	87	119	114	103	96

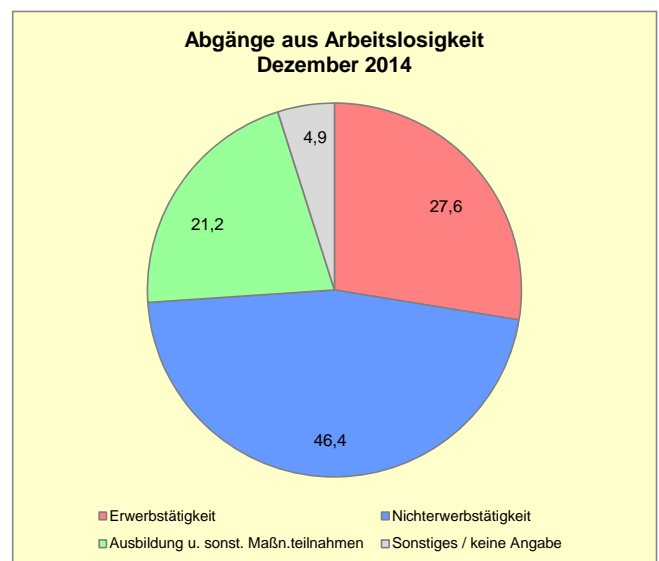
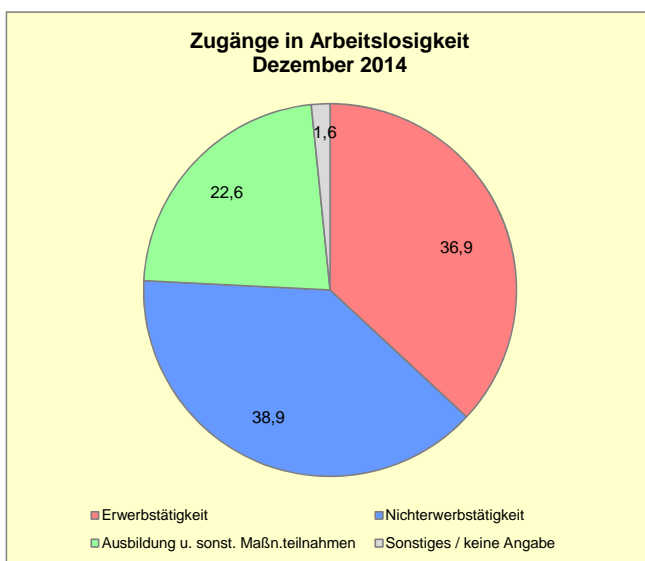


Anmerkungen:

Zum Berichtsmonat August 2014 hat seitens der BA mit einer Revision des Statistik-Verfahrens eine Generalüberholung der Arbeitslosenstatistik ab 2007 stattgefunden, welche mit geringfügigen Änderungen der monatlichen Ergebnisse verbunden ist.

Zu- und Abgänge an Arbeitslosen nach Herkunftsstruktur

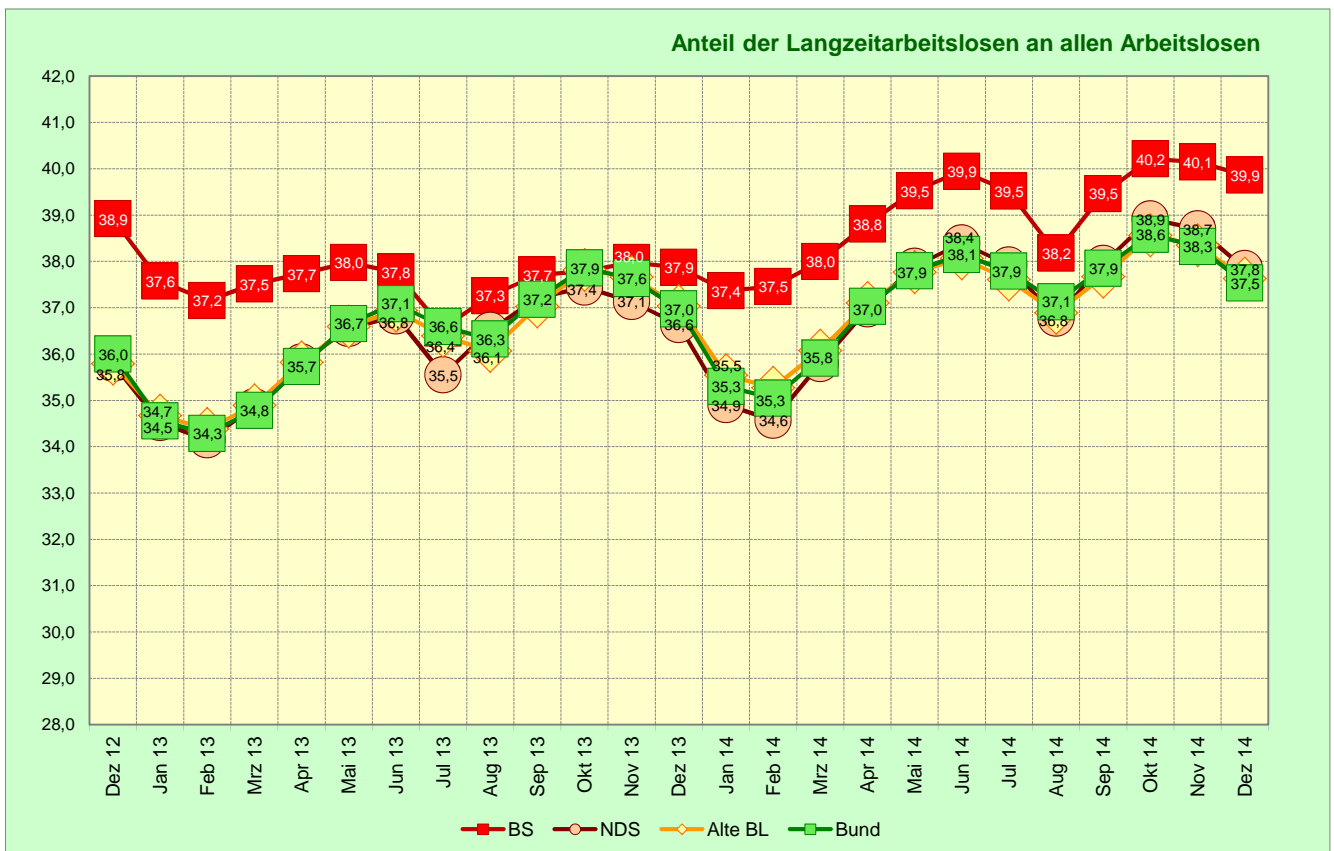
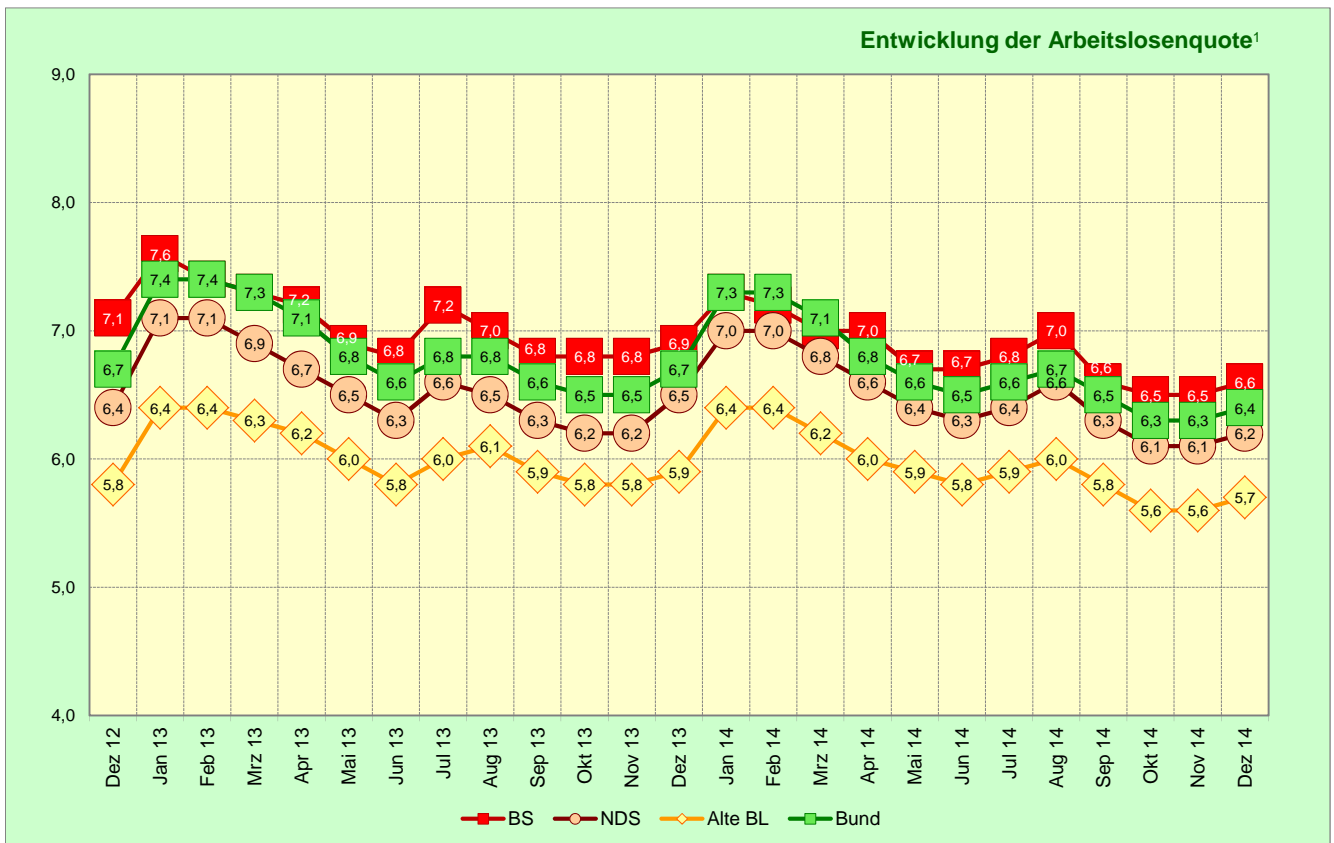
	Anteil an den Zu- und Abgängen insgesamt (%)											
	2014											
	Jan	Feb	Mrz	Apr	Mai	Jun	Jul	Aug	Sep	Okt	Nov	Dez
Zugänge in Arbeitslosigkeit insg.												
Erwerbstätigkeit (ohne Ausbildung)	46,9	35,1	33,8	33,8	30,6	32,1	30,3	35,2	34,5	33,1	38,5	36,9
davon:												
• Beschäftigung am 1. Arbeitsmarkt	50,4	32,9	30,3	31,9	26,6	26,1	31,7	34,0	30,6	34,7	33,2	33,9
• Beschäftigung am 2. Arbeitsmarkt	2,0	1,3	2,6	1,8	1,8	2,2	1,9	2,2	1,7	1,2	3,6	1,5
• sonstige Erwerbstätigkeit	1,4	1,3	1,4	1,3	1,3	1,2	1,3	2,0	2,0	1,2	1,5	1,6
dav.: Selbständigkeit	1,3	1,0	1,2	1,2	1,3	1,0	1,0	1,1	1,3	1,1	1,3	1,4
Nichterwerbstätigkeit (ohne Ausbildung)	33,4	42,3	42,6	40,5	43,4	42,6	37,0	32,5	41,9	38,2	39,7	38,9
davon:												
• Arbeitsunfähigkeit	22,6	29,4	29,8	28,6	30,3	28,9	27,0	23,0	24,5	25,9	26,9	26,3
• Mangelnde Verfügbarkeit	10,4	12,4	12,1	11,3	12,6	13,1	9,3	9,1	16,7	11,7	12,5	11,7
• sonstige Nichterwerbstätigkeit	0,3	0,5	0,7	0,6	0,5	0,6	0,6	0,4	0,7	0,6	0,4	0,9
Ausbildung u. sonst. Maßn.teilnahmen	18,4	20,9	22,0	24,1	24,1	23,0	31,4	30,4	21,6	26,7	20,0	22,6
davon:												
• Schule / Studium / schul. Ausbildung	1,3	2,4	2,7	5,1	3,5	2,9	3,3	7,1	5,9	7,2	3,8	3,2
• betriebl. / außerbetr. Ausbildung abgeschl.	2,2	4,5	1,8	1,1	1,0	0,9	5,0	6,5	2,9	2,5	1,5	1,4
• sonstige Ausbildung / Maßnahme	14,9	14,0	17,5	18,0	19,6	19,2	23,1	16,9	12,8	17,0	14,6	18,0
Sonstiges / keine Angabe	1,3	1,7	1,6	1,5	1,9	2,2	1,3	1,8	2,1	2,0	1,9	1,6
Abgänge aus Arbeitslosigkeit insg.												
Erwerbstätigkeit (ohne Ausbildung)	32,2	27,4	32,3	34,6	30,2	30,0	31,3	31,2	30,9	28,8	32,2	27,6
davon:												
• Beschäftigung am 1. Arbeitsmarkt	28,6	22,8	29,0	29,2	27,5	26,1	27,8	27,8	28,0	25,9	29,3	25,5
• Beschäftigung am 2. Arbeitsmarkt	1,6	2,8	1,8	4,0	1,8	2,4	2,0	2,1	1,5	1,3	1,1	0,7
• sonstige Erwerbstätigkeit	2,0	1,9	1,5	1,4	0,9	1,5	1,5	1,3	1,3	1,7	1,8	1,3
dav.: Selbständigkeit	1,6	1,7	1,3	1,3	0,9	1,5	1,4	.	1,0	1,3	.	.
Nichterwerbstätigkeit (ohne Ausbildung)	46,9	44,7	44,5	44,9	40,6	44,5	44,8	44,4	39,5	38,0	43,1	46,4
davon:												
• Arbeitsunfähigkeit	31,0	31,4	31,0	28,4	27,2	30,6	31,9	28,4	21,9	25,3	28,5	31,4
• fehlende Verfügbarkeit / Mitwirkung	12,9	11,5	11,2	14,3	12,0	12,3	11,1	13,8	16,2	11,0	12,6	12,9
• sonstige Nichterwerbstätigkeit	3,0	1,7	2,3	2,3	1,4	1,6	1,7	2,2	1,3	1,6	2,0	2,0
Ausbildung u. sonst. Maßn.teilnahmen	15,4	23,6	18,8	16,5	25,3	19,4	19,8	19,8	24,9	28,5	19,3	21,2
davon:												
• Schule / Studium / schul. Ausbildung	0,5	0,3	0,9	0,7	0,7	.	0,2	1,2	5,7	5,2	1,1	0,3
• betriebl. / außerbetr. Ausbildung abgeschl.	0,5	0,2	0,4	0,5	0,2	.	0,3	3,4	3,4	0,8	0,4	0,5
• sonstige Ausbildung / Maßnahme	14,4	23,1	17,5	15,3	24,4	18,9	19,2	15,3	15,8	22,6	17,9	20,3
Sonstiges / keine Angabe	5,5	4,3	4,3	4,0	3,8	6,2	4,1	4,6	4,7	4,7	5,3	4,9



Anmerkungen:

Zum Berichtsmonat August 2014 hat seitens der BA mit einer Revision des Statistik-Verfahrens eine Generalüberholung der Arbeitslosenstatistik ab 2007 stattgefunden, welche mit geringfügigen Änderungen der monatlichen Ergebnisse verbunden ist.

Arbeitsmarktentwicklung in Braunschweig 2013 und 2014

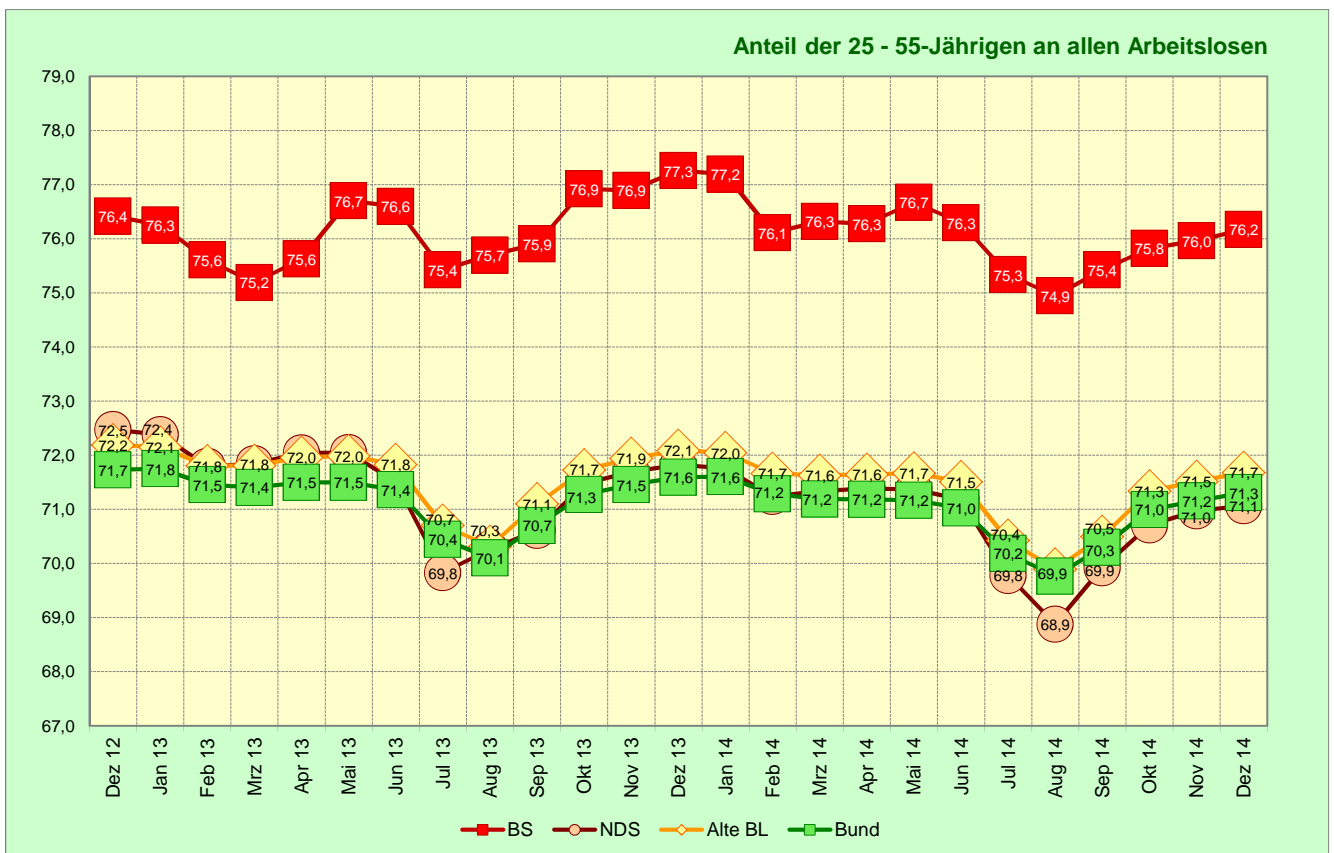
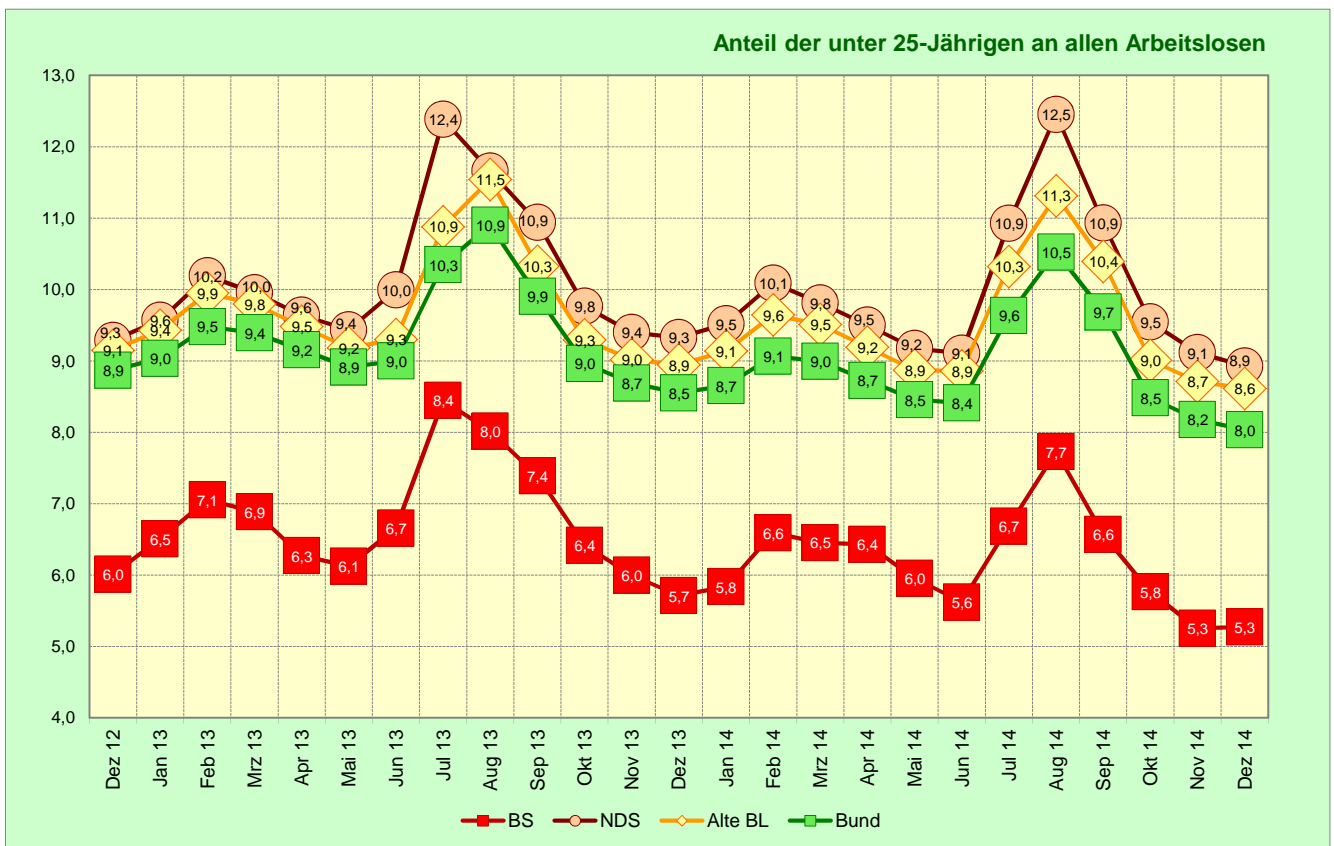


Anmerkungen:

Zum Berichtsmonat August 2014 hat seitens der BA mit einer Revision des Statistik-Verfahrens eine Generalüberholung der Arbeitslosenstatistik ab 2007 stattgefunden. Die Ergebnisse ändern sich jedoch nur geringfügig. Aufgrund der geringen Auswirkungen auf den Bestand der Arbeitslosen sind im Zeitverlauf keine Auswirkungen auf die Arbeitslosenquote zu verzeichnen.

1) Arbeitslosenquote bezogen auf alle zivilen Erwerbspersonen

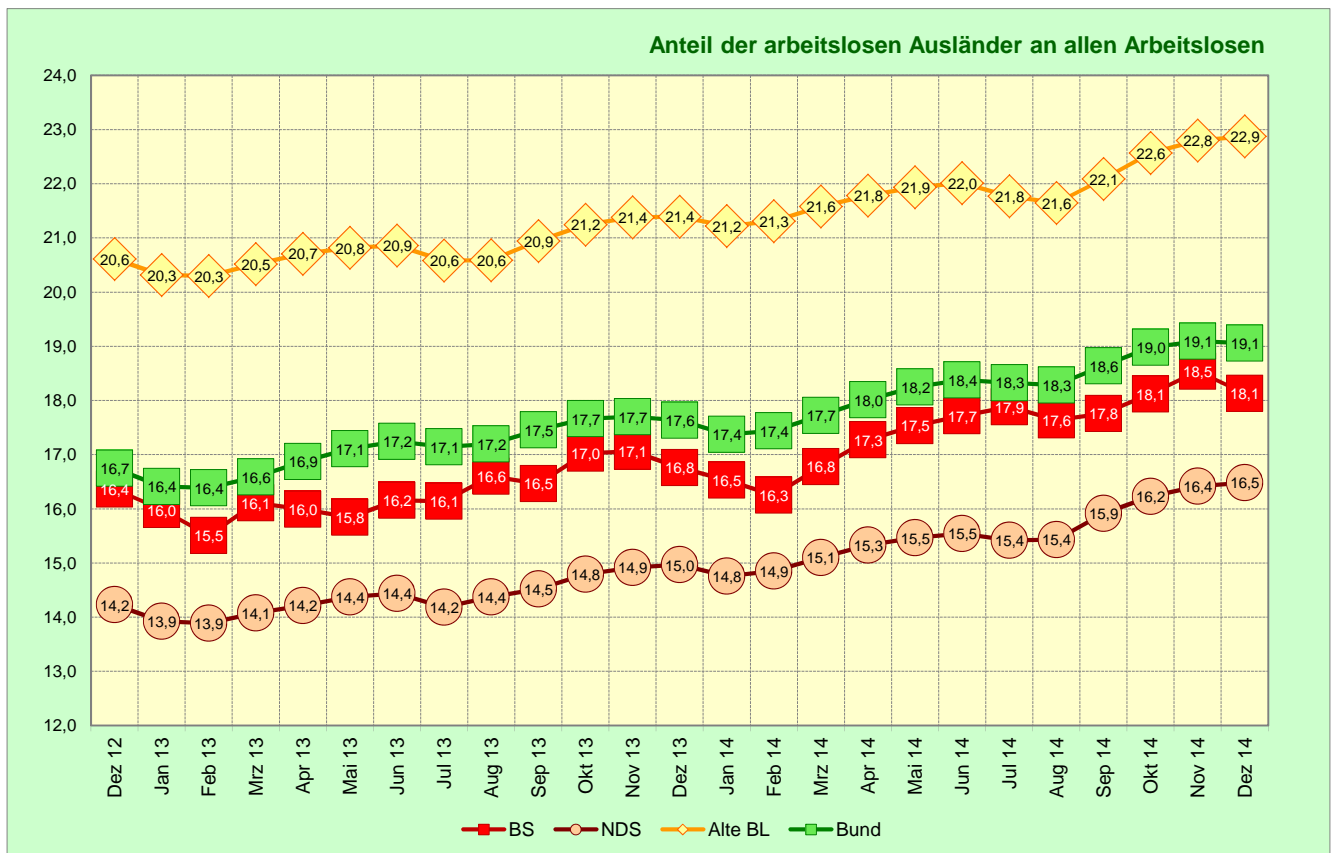
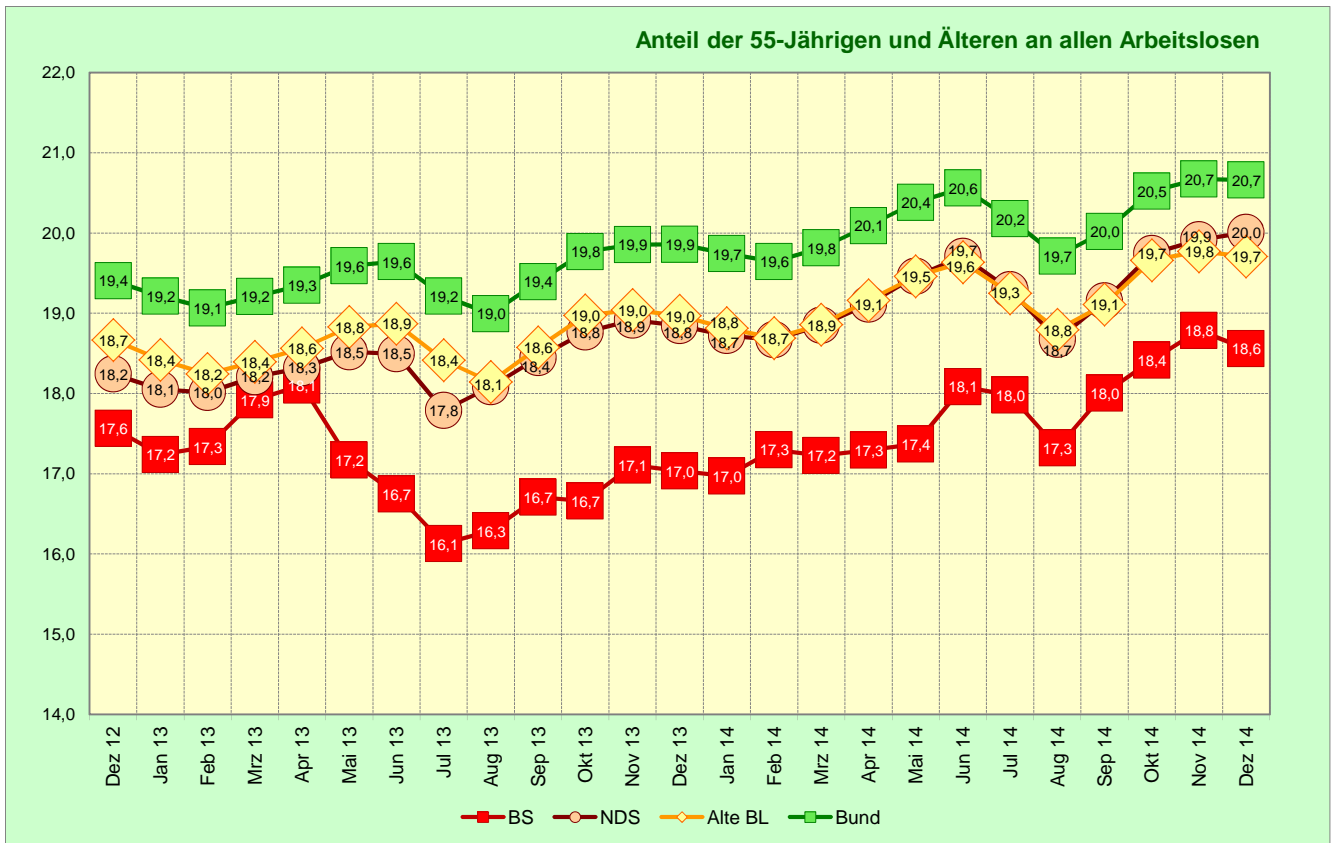
Arbeitsmarktentwicklung in Braunschweig 2013 und 2014



Anmerkungen:

Zum Berichtsmonat August 2014 hat seitens der BA mit einer Revision des Statistik-Verfahrens eine Generalüberholung der Arbeitslosenstatistik ab 2007 stattgefunden. Die Ergebnisse ändern sich jedoch nur geringfügig. Aufgrund der geringen Auswirkungen auf den Bestand der Arbeitslosen sind im Zeitverlauf keine Auswirkungen auf die Arbeitslosenquote zu verzeichnen.

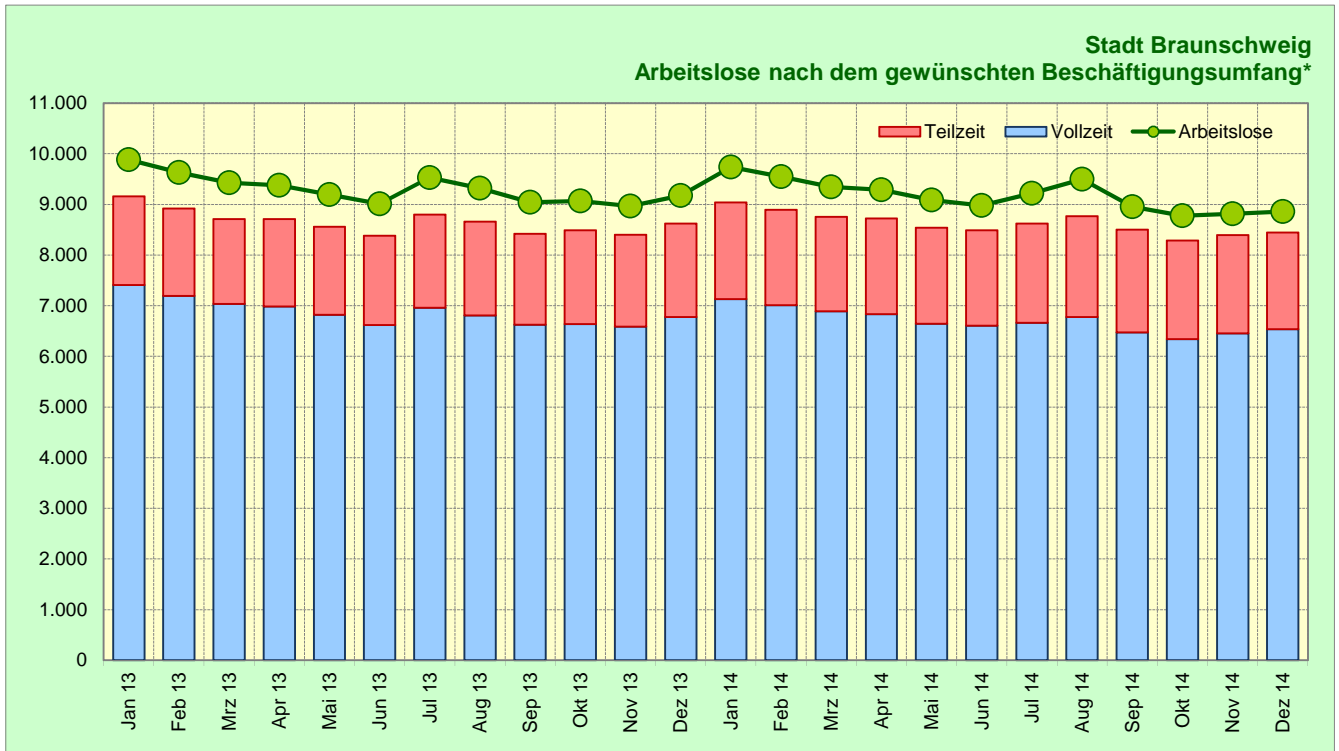
Arbeitsmarktentwicklung in Braunschweig 2013 und 2014



Anmerkungen:

Zum Berichtsmonat August 2014 hat seitens der BA mit einer Revision des Statistik-Verfahrens eine Generalüberholung der Arbeitslosenstatistik ab 2007 stattgefunden. Die Ergebnisse ändern sich jedoch nur geringfügig. Aufgrund der geringen Auswirkungen auf den Bestand der Arbeitslosen sind im Zeitverlauf keine Auswirkungen auf die Arbeitslosenquote zu verzeichnen.

Arbeitsmarktentwicklung in Braunschweig 2013 und 2014



Stadt Braunschweig
Arbeitslose nach dem gewünschten Beschäftigungsumfang 2013 und 2014

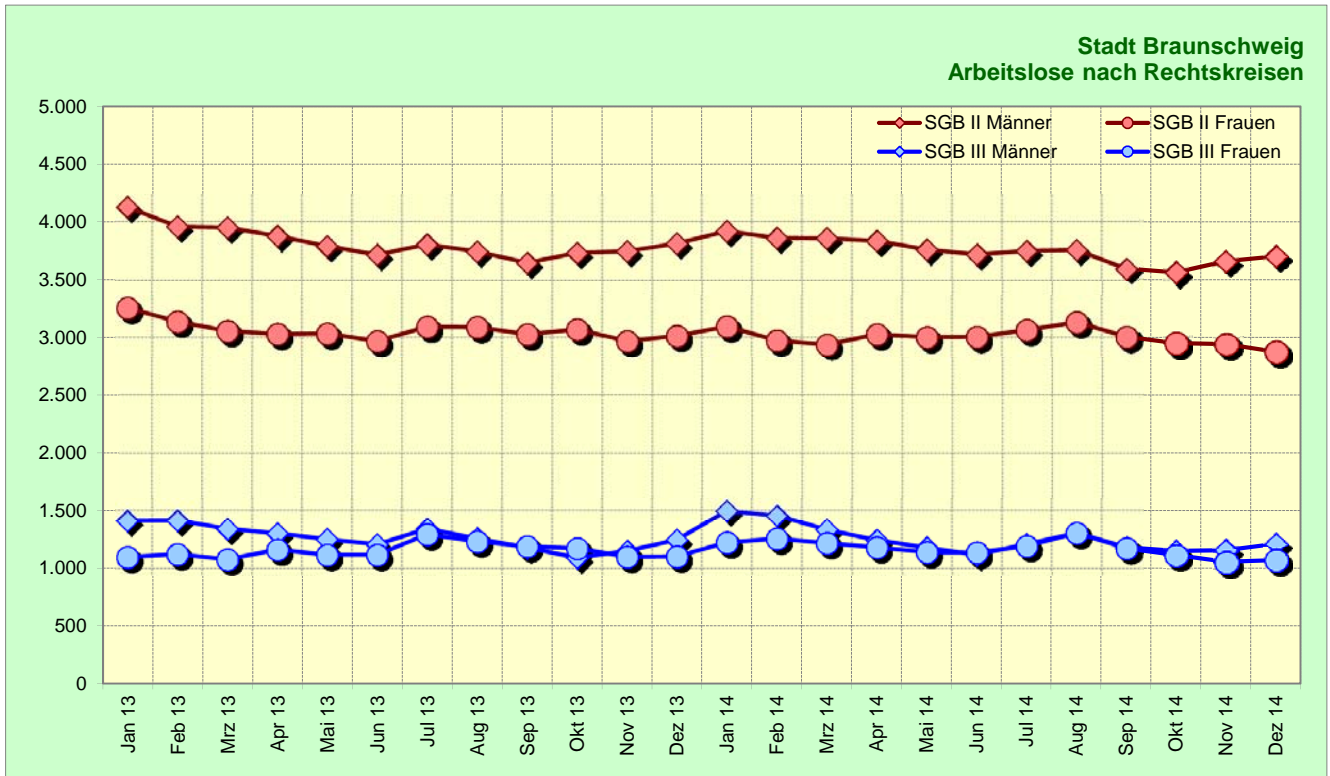
Monat	Arbeitslose			Anteil an Alo insg. (%)		Veränderung ggü. dem Vormonat (abs.)			Veränderung ggü. dem Vorjahresmonat (abs.)		
	Ins-gesamt	darunter*		Vollzeit	Teilzeit	Insgesamt	Vollzeit	Teilzeit	Insgesamt	Vollzeit	Teilzeit
		Vollzeit	Teilzeit								
Jan 13	9.884	7.411	1.746	75,0	17,7	719	550	56	-97	-239	77
Feb 13	9.627	7.192	1.725	74,7	17,9	-257	-219	-21	-390	-529	86
Mrz 13	9.424	7.037	1.672	74,7	17,7	-203	-155	-53	-434	-605	60
Apr 13	9.374	6.985	1.722	74,5	18,4	-50	-52	50	-523	-674	55
Mai 13	9.190	6.819	1.741	74,2	18,9	-184	-166	19	-444	-529	64
Jun 13	9.011	6.620	1.759	73,5	19,5	-179	-199	18	-332	-489	89
Jul 13	9.530	6.957	1.839	73,0	19,3	519	337	80	-100	-254	94
Aug 13	9.319	6.805	1.855	73,0	19,9	-211	-152	16	-570	-544	73
Sep 13	9.043	6.622	1.800	73,2	19,9	-276	-183	-55	-316	-334	52
Okt 13	9.069	6.635	1.855	73,2	20,5	26	13	55	16	-66	155
Nov 13	8.967	6.586	1.812	73,4	20,2	-102	-49	-43	13	-47	89
Dez 13	9.176	6.779	1.842	73,9	20,1	209	193	30	11	-82	152
Jan 14	9.734	7.131	1.907	73,3	19,6	558	352	65	-150	-280	161
Feb 14	9.544	7.011	1.884	73,5	19,7	-190	-120	-23	-83	-181	159
Mrz 14	9.345	6.893	1.862	73,8	19,9	-199	-118	-22	-79	-144	190
Apr 14	9.287	6.831	1.890	73,6	20,4	-58	-62	28	-87	-154	168
Mai 14	9.084	6.644	1.897	73,1	20,9	-203	-187	7	-106	-175	156
Jun 14	8.980	6.603	1.887	73,5	21,0	-104	-41	-10	-31	-17	128
Jul 14	9.216	6.664	1.956	72,3	21,2	236	61	69	-314	-293	117
Aug 14	9.496	6.774	1.994	71,3	21,0	280	110	38	177	-31	139
Sep 14	8.953	6.470	2.030	72,3	22,7	-543	-304	36	-90	-152	230
Okt 14	8.776	6.342	1.942	72,3	22,1	-177	-128	-88	-293	-293	87
Nov 14	8.815	6.457	1.936	73,3	22,0	39	115	-6	-152	-129	124
Dez 14	8.858	6.538	1.906	73,8	21,5	43	81	-30	-318	-241	64

Anmerkungen:

Zum Berichtsmonat August 2014 hat seitens der BA mit einer Revision des Statistik-Verfahrens eine Generalüberholung der Arbeitslosenstatistik ab 2007 stattgefunden, welche mit geringfügigen Änderungen der monatlichen Ergebnisse verbunden ist.

*) Für die verbleibende Personengruppe liegt keine Angabe zur gewünschten Arbeitszeit vor.

Arbeitsmarktentwicklung in Braunschweig 2013 und 2014



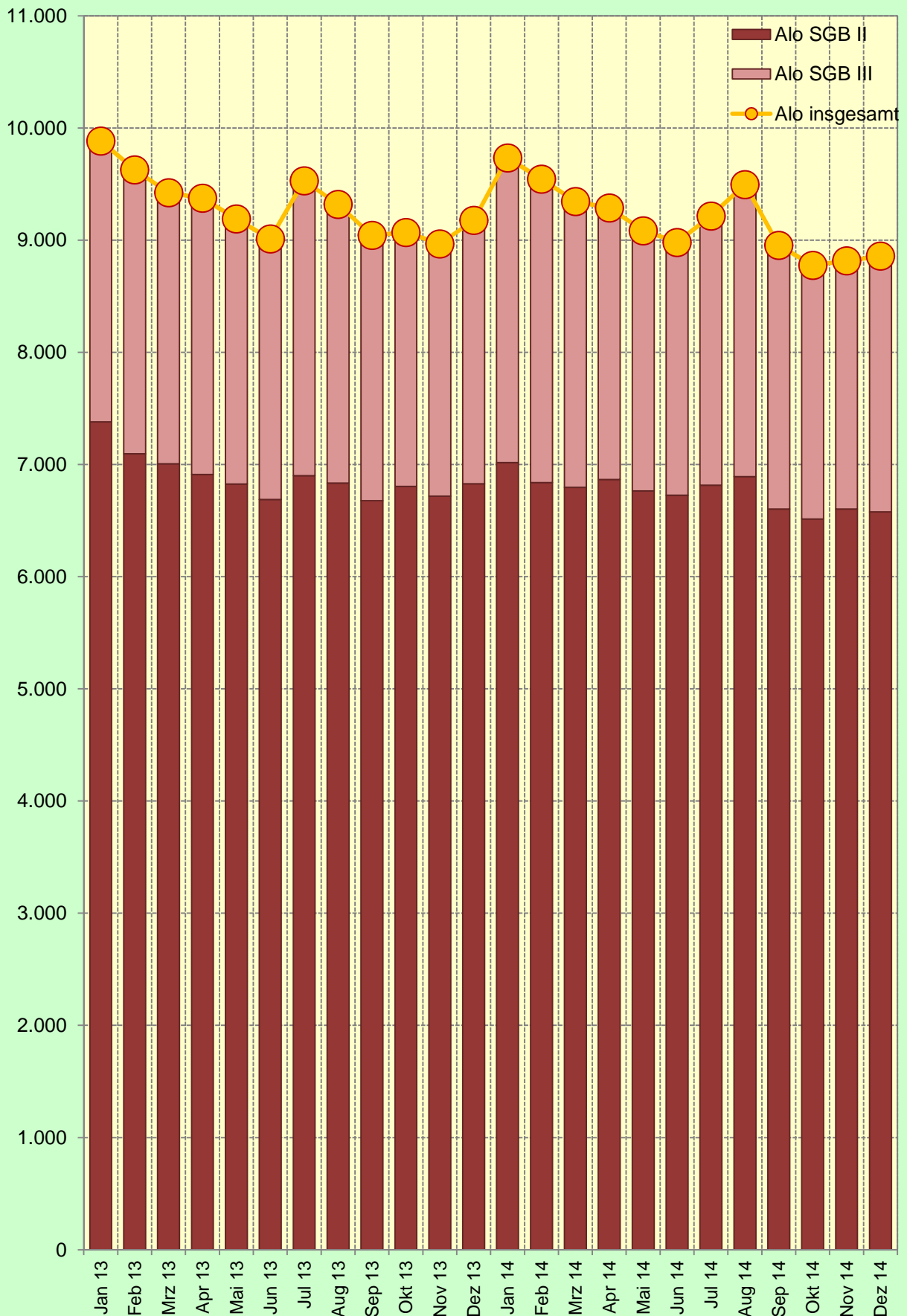
Stadt Braunschweig
Arbeitslose nach Rechtskreisen 2013 und 2014

Monat	SGB II (ARGE)			SGB III (BA)			SGB II und SGB III		
	Männer	Frauen	Insgesamt	Männer	Frauen	Insgesamt	Männer	Frauen	Insgesamt
Jan 13	4.128	3.252	7.380	1.408	1.096	2.504	5.536	4.348	9.884
Feb 13	3.960	3.135	7.095	1.411	1.121	2.532	5.371	4.256	9.627
Mrz 13	3.952	3.055	7.007	1.339	1.078	2.417	5.291	4.133	9.424
Apr 13	3.880	3.031	6.911	1.301	1.162	2.463	5.181	4.193	9.374
Mai 13	3.793	3.032	6.825	1.249	1.116	2.365	5.042	4.148	9.190
Jun 13	3.718	2.969	6.687	1.206	1.118	2.324	4.924	4.087	9.011
Jul 13	3.808	3.092	6.900	1.338	1.292	2.630	5.146	4.384	9.530
Aug 13	3.745	3.090	6.835	1.254	1.230	2.484	4.999	4.320	9.319
Sep 13	3.650	3.028	6.678	1.177	1.188	2.365	4.827	4.216	9.043
Okt 13	3.734	3.070	6.804	1.093	1.172	2.265	4.827	4.242	9.069
Nov 13	3.748	2.969	6.717	1.149	1.101	2.250	4.897	4.070	8.967
Dez 13	3.815	3.014	6.829	1.245	1.102	2.347	5.060	4.116	9.176
Jan 14	3.922	3.095	7.017	1.495	1.222	2.717	5.417	4.317	9.734
Feb 14	3.863	2.975	6.838	1.451	1.255	2.706	5.314	4.230	9.544
Mrz 14	3.859	2.938	6.797	1.331	1.217	2.548	5.190	4.155	9.345
Apr 14	3.837	3.029	6.866	1.241	1.180	2.421	5.078	4.209	9.287
Mai 14	3.762	3.003	6.765	1.179	1.140	2.319	4.941	4.143	9.084
Jun 14	3.722	3.005	6.727	1.118	1.135	2.253	4.840	4.140	8.980
Jul 14	3.751	3.065	6.816	1.209	1.191	2.400	4.960	4.256	9.216
Aug 14	3.760	3.131	6.891	1.302	1.303	2.605	5.062	4.434	9.496
Sep 14	3.597	3.005	6.602	1.180	1.171	2.351	4.777	4.176	8.953
Okt 14	3.562	2.951	6.513	1.150	1.113	2.263	4.712	4.064	8.776
Nov 14	3.660	2.943	6.603	1.155	1.057	2.212	4.815	4.000	8.815
Dez 14	3.703	2.875	6.578	1.210	1.070	2.280	4.913	3.945	8.858

Anmerkungen:

Zum Berichtsmonat August 2014 hat seitens der BA mit einer Revision des Statistik-Verfahrens eine Generalüberholung der Arbeitslosenstatistik ab 2007 stattgefunden, welche mit geringfügigen Änderungen der monatlichen Ergebnisse verbunden ist.

Entwicklung der Zahl der Arbeitslosen nach Rechtskreisen im Monatsverlauf
2013 - 2014



Anm.: Zum Berichtsmontat August 2014 hat seitens der BA mit einer Revision des Statistik-Verfahrens eine Generalüberholung der Arbeitslosenstatistik ab 2007 stattgefunden, welche mit geringfügigen Änderungen der monatlichen Ergebnisse verbunden ist.

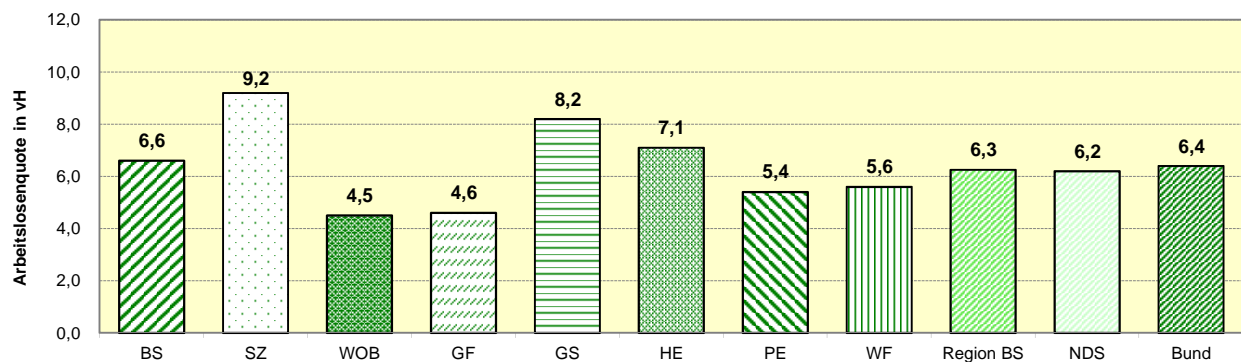
Arbeitslosenquoten¹ in der Region Braunschweig

	Monat	Kreisfreie Städte			Landkreise					Region BS	NDS	Bund
		BS	SZ	WOB	GF	GS	HE	PE	WF			
		1	2	3	4	5	6	7	8			
2012	Jan	7,9	8,9	5,2	5,8	9,7	8,0	6,7	6,5	7,3	7,0	7,3
	Feb	7,9	9,1	5,4	6,0	9,9	8,2	6,7	6,7	7,4	7,1	7,4
	Mrz	7,8	9,1	5,3	5,7	9,6	7,8	6,6	6,5	7,2	6,8	7,2
	Apr	7,8	9,1	5,3	5,6	9,4	7,6	6,5	6,4	7,2	6,7	7,0
	Mai	7,4	8,8	5,0	5,3	8,9	7,3	6,3	6,2	6,8	6,4	6,7
	Jun	7,2	8,5	4,9	5,1	8,7	7,0	6,0	6,1	6,6	6,2	6,6
	Jul	7,4	8,6	5,1	5,3	8,7	7,2	6,0	6,4	6,8	6,5	6,8
	Aug	7,6	8,9	5,3	5,5	9,1	7,4	6,0	6,6	7,0	6,7	6,8
	Sep	7,2	8,5	5,0	5,1	8,6	7,2	5,6	6,2	6,6	6,3	6,5
	Okt	7,0	8,5	4,9	5,0	8,5	7,1	5,3	6,0	6,5	6,2	6,5
	Nov	6,9	8,6	4,7	4,8	8,8	7,1	5,3	6,0	6,4	6,3	6,5
	Dez	7,1	8,8	4,8	4,9	9,2	7,4	5,4	6,1	6,6	6,4	6,7
2013	Jan	7,6	9,5	5,1	5,5	10,0	8,0	6,0	6,6	7,2	7,1	7,4
	Feb	7,4	9,5	5,1	5,6	10,0	7,9	6,1	6,6	7,2	7,1	7,4
	Mrz	7,3	9,6	5,0	5,5	9,7	7,9	6,2	6,6	7,1	6,9	7,3
	Apr	7,2	9,4	4,9	5,3	9,4	7,8	6,0	6,3	6,9	6,7	7,1
	Mai	6,9	9,3	4,9	5,2	8,8	7,6	5,9	6,2	6,7	6,5	6,8
	Jun	6,8	9,0	4,8	5,1	8,6	7,4	5,8	6,0	6,6	6,3	6,6
	Jul	7,2	9,3	5,0	5,3	8,6	7,6	6,1	6,2	6,8	6,6	6,8
	Aug	7,0	9,3	5,0	5,1	8,6	7,3	6,1	6,1	6,7	6,5	6,8
	Sep	6,8	9,0	4,8	4,9	8,1	7,1	5,9	6,0	6,5	6,3	6,6
	Okt	6,8	9,0	4,7	4,8	8,0	7,2	6,0	5,9	6,4	6,2	6,5
	Nov	6,8	8,9	4,6	4,8	8,1	7,0	6,0	5,8	6,4	6,2	6,5
	Dez	6,9	9,4	4,7	4,9	8,4	7,0	6,2	6,1	6,6	6,5	6,7
2014	Jan	7,3	10,0	4,9	5,3	9,2	7,4	6,9	6,6	7,1	7,0	7,3
	Feb	7,2	9,9	5,0	5,4	9,3	7,4	6,7	6,7	7,1	7,0	7,3
	Mrz	7,0	9,7	4,9	5,1	9,1	7,3	6,4	6,4	6,8	6,8	7,1
	Apr	7,0	9,4	4,8	5,0	8,9	7,3	6,3	6,2	6,7	6,6	6,8
	Mai	6,7	9,1	4,7	4,8	8,7	7,1	6,2	6,0	6,5	6,4	6,6
	Jun	6,7	9,1	4,7	4,7	8,5	7,0	6,1	5,9	6,4	6,3	6,5
	Jul	6,8	9,2	4,7	4,8	8,5	7,2	6,1	5,9	6,5	6,4	6,6
	Aug	7,0	9,5	5,0	4,9	8,7	7,2	6,1	6,0	6,7	6,6	6,7
	Sep	6,6	9,2	4,8	4,7	8,4	7,2	5,7	5,7	6,4	6,3	6,5
	Okt	6,5	9,1	4,6	4,6	8,0	7,1	5,5	5,4	6,2	6,1	6,3
	Nov	6,5	9,1	4,5	4,5	8,1	6,9	5,4	5,5	6,2	6,1	6,3
	Dez	6,6	9,2	4,5	4,6	8,2	7,1	5,4	5,6	6,3	6,2	6,4

Veränderung* zum	Kreisfreie Städte			Landkreise					Region BS	NDS	Bund
	BS	SZ	WOB	GF	GS	HE	PE	WF			
	1	2	3	4	5	6	7	8			
Vormonat	+0,1	+0,1	+0,0	+0,1	+0,1	+0,2	+0,0	+0,1	+0,1	+0,1	+0,1
Vorjahresmonat	-0,3	-0,2	-0,2	-0,3	-0,2	+0,1	-0,8	-0,5	-0,3	-0,3	-0,3

* in Prozentpunkten

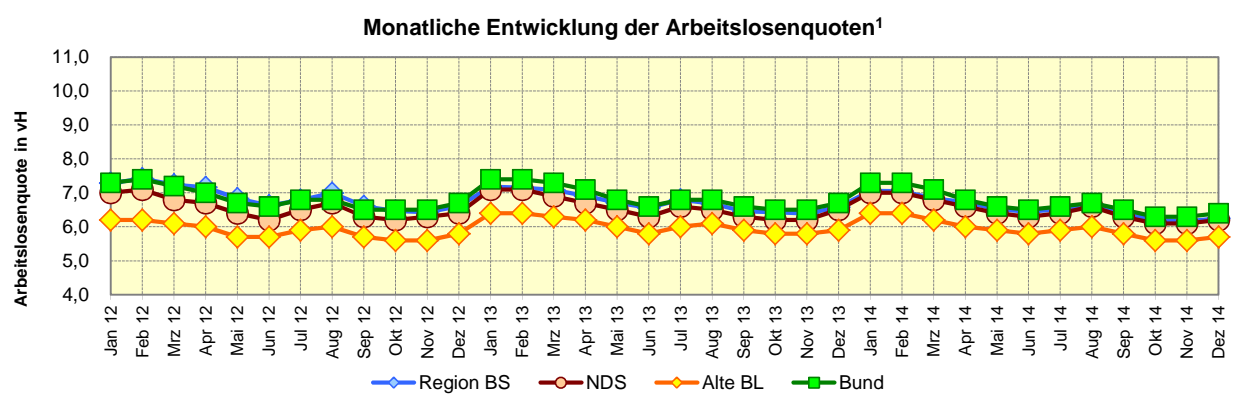
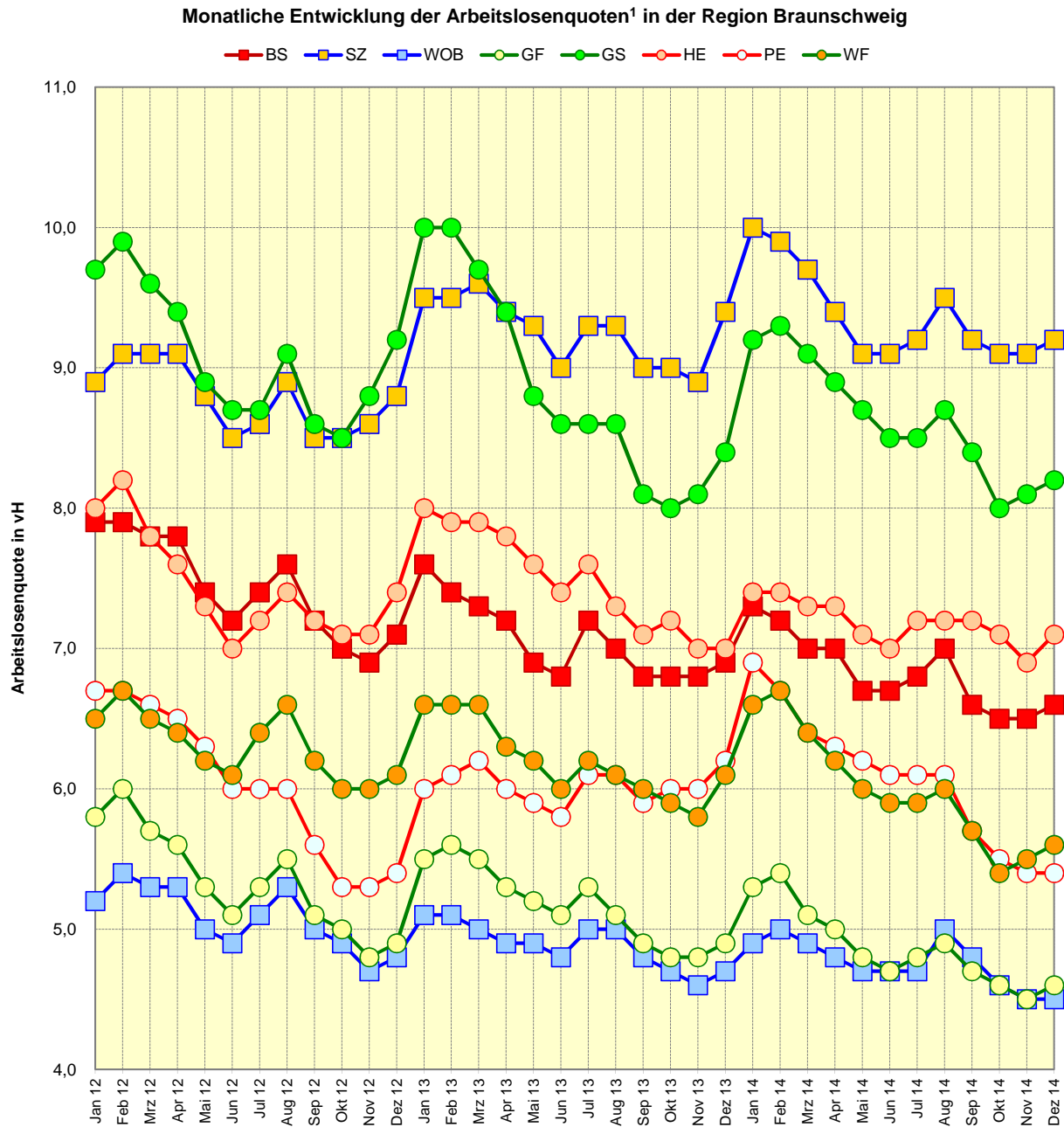
Aktuelle Arbeitslosenquoten¹ in der Region Braunschweig Dezember 2014



Anmerkungen:

Zum Berichtsmonat August 2014 hat seitens der BA mit einer Revision des Statistik-Verfahrens eine Generalüberholung der Arbeitslosenstatistik ab 2007 stattgefunden. Die Ergebnisse ändern sich jedoch nur geringfügig. Aufgrund der geringen Auswirkungen auf den Bestand der Arbeitslosen sind im Zeitverlauf keine Auswirkungen auf die Arbeitslosenquote zu verzeichnen.

1) Arbeitslosenquote bezogen auf alle zivilen Erwerbspersonen



Anmerkungen:

Zum Berichtsmonat August 2014 hat seitens der BA mit einer Revision des Statistik-Verfahrens eine Generalüberholung der Arbeitslosenstatistik ab 2007 stattgefunden. Die Ergebnisse ändern sich jedoch nur geringfügig. Aufgrund der geringen Auswirkungen auf den Bestand der Arbeitslosen sind im Zeitverlauf keine Auswirkungen auf die Arbeitslosenquote zu verzeichnen.

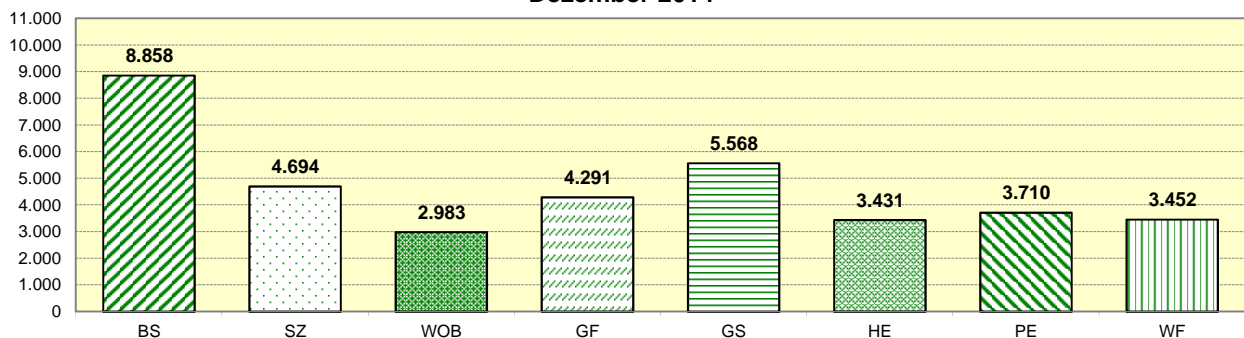
1) Arbeitslosenquote bezogen auf alle zivilen Erwerbspersonen

Arbeitslose in der Region Braunschweig

	Monat	Kreisfreie Städte			Landkreise					Region BS	NDS	Bund
		BS	SZ	WOB	GF	GS	HE	PE	WF			
		1	2	3	4	5	6	7	8			
2012	Jan	9.981	4.466	3.264	5.208	6.523	3.759	4.545	3.969	41.715	281.644	3.084.711
	Feb	10.017	4.547	3.407	5.373	6.707	3.836	4.550	4.094	42.531	284.436	3.110.442
	Mrz	9.858	4.554	3.338	5.152	6.464	3.663	4.465	3.950	41.444	273.550	3.028.414
	Apr	9.897	4.585	3.339	5.056	6.309	3.572	4.410	3.884	41.052	267.353	2.963.570
	Mai	9.634	4.405	3.211	4.751	5.988	3.393	4.283	3.775	39.440	257.860	2.855.270
	Jun	9.343	4.243	3.134	4.582	5.859	3.293	4.079	3.719	38.252	253.130	2.809.107
	Jul	9.630	4.313	3.255	4.760	5.875	3.369	4.094	3.905	39.201	261.504	2.875.971
	Aug	9.889	4.477	3.397	4.997	6.109	3.465	4.097	4.017	40.448	270.733	2.905.113
	Sep	9.359	4.256	3.178	4.622	5.781	3.362	3.817	3.770	38.145	257.177	2.788.249
	Okt	9.053	4.285	3.111	4.475	5.749	3.317	3.655	3.665	37.310	252.648	2.753.361
	Nov	8.954	4.292	3.005	4.350	5.944	3.322	3.645	3.619	37.131	253.355	2.751.485
	Dez	9.165	4.413	3.057	4.465	6.210	3.462	3.713	3.730	38.215	261.124	2.839.824
2013	Jan	9.884	4.775	3.240	4.927	6.735	3.744	4.129	4.043	41.477	285.955	3.138.232
	Feb	9.627	4.783	3.230	5.040	6.728	3.710	4.190	4.043	41.351	286.395	3.156.246
	Mrz	9.424	4.793	3.162	4.933	6.524	3.672	4.225	3.986	40.719	278.913	3.097.817
	Apr	9.374	4.736	3.137	4.796	6.315	3.639	4.127	3.861	39.985	272.214	3.020.275
	Mai	9.190	4.729	3.163	4.719	5.974	3.612	4.095	3.776	39.258	267.017	2.936.915
	Jun	9.011	4.534	3.116	4.660	5.816	3.523	3.986	3.672	38.318	260.988	2.864.666
	Jul	9.530	4.717	3.290	4.892	5.853	3.578	4.197	3.807	39.864	271.930	2.914.096
	Aug	9.319	4.698	3.234	4.702	5.815	3.476	4.238	3.733	39.215	268.239	2.945.710
	Sep	9.043	4.563	3.112	4.503	5.511	3.381	4.086	3.654	37.853	259.348	2.848.950
	Okt	9.069	4.573	3.095	4.372	5.435	3.401	4.133	3.606	37.684	256.497	2.801.191
	Nov	8.967	4.514	3.009	4.350	5.491	3.324	4.162	3.559	37.376	256.990	2.806.146
	Dez	9.176	4.747	3.046	4.482	5.733	3.327	4.268	3.754	38.533	266.000	2.873.806
2014	Jan	9.734	5.083	3.202	4.897	6.276	3.491	4.728	4.035	41.446	288.527	3.135.802
	Feb	9.544	4.997	3.290	4.911	6.340	3.509	4.627	4.080	41.298	289.567	3.137.867
	Mrz	9.345	4.908	3.210	4.683	6.159	3.461	4.444	3.947	40.157	278.893	3.054.722
	Apr	9.287	4.774	3.137	4.574	6.012	3.432	4.348	3.804	39.368	270.135	2.943.335
	Mai	9.084	4.630	3.072	4.481	5.909	3.439	4.280	3.711	38.606	264.679	2.882.029
	Jun	8.980	4.635	3.134	4.398	5.782	3.364	4.204	3.626	38.123	260.840	2.832.780
	Jul	9.216	4.692	3.130	4.460	5.789	3.449	4.220	3.642	38.598	264.727	2.871.351
	Aug	9.496	4.816	3.301	4.565	5.913	3.481	4.197	3.686	39.455	272.833	2.901.823
	Sep	8.953	4.671	3.185	4.383	5.663	3.471	3.930	3.500	37.756	261.220	2.807.806
	Okt	8.776	4.637	3.009	4.252	5.453	3.408	3.785	3.339	36.659	252.288	2.732.769
	Nov	8.815	4.615	2.983	4.188	5.490	3.334	3.711	3.390	36.526	251.572	2.716.852
	Dez	8.858	4.694	2.983	4.291	5.568	3.431	3.710	3.452	36.987	256.211	2.763.521

Veränderung zum	Kreisfreie Städte			Landkreise					Region BS	NDS	Bund
	BS	SZ	WOB	GF	GS	HE	PE	WF			
	1	2	3	4	5	6	7	8			
Vormonat (abs.)	43	79	0	103	78	97	-1	62	461	4.639	46.669
Vorjahresmonat (abs.)	-318	-53	-63	-191	-165	104	-558	-302	-1.546	-9.789	-110.285
Vormonat (%)	0,5	1,7	0,0	2,5	1,4	2,9	-0,0	1,8	1,3	1,8	1,7
Vorjahresmonat (%)	-3,5	-1,1	-2,1	-4,3	-2,9	3,1	-13,1	-8,0	-4,0	-3,7	-3,8

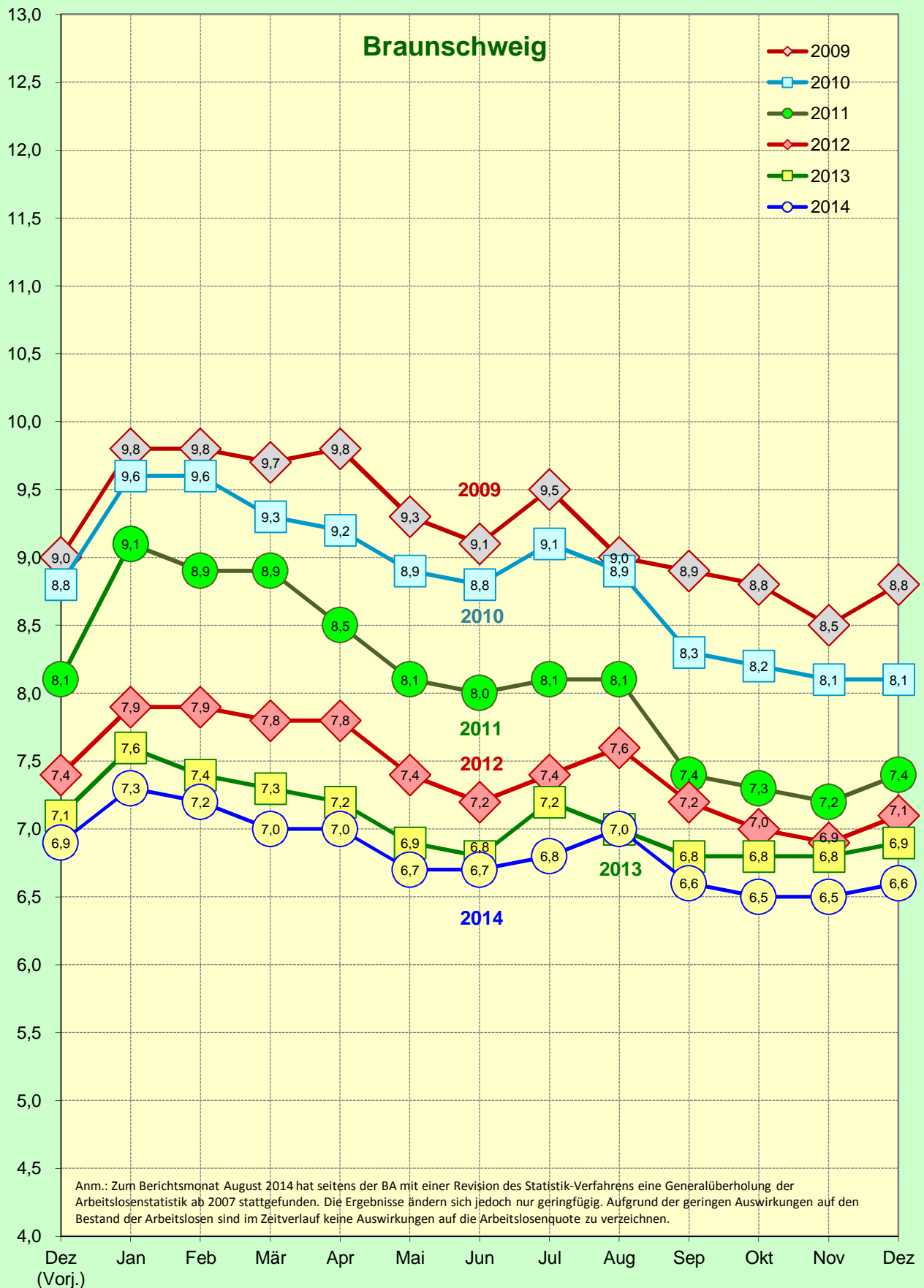
Arbeitslose in der Region Braunschweig Dezember 2014



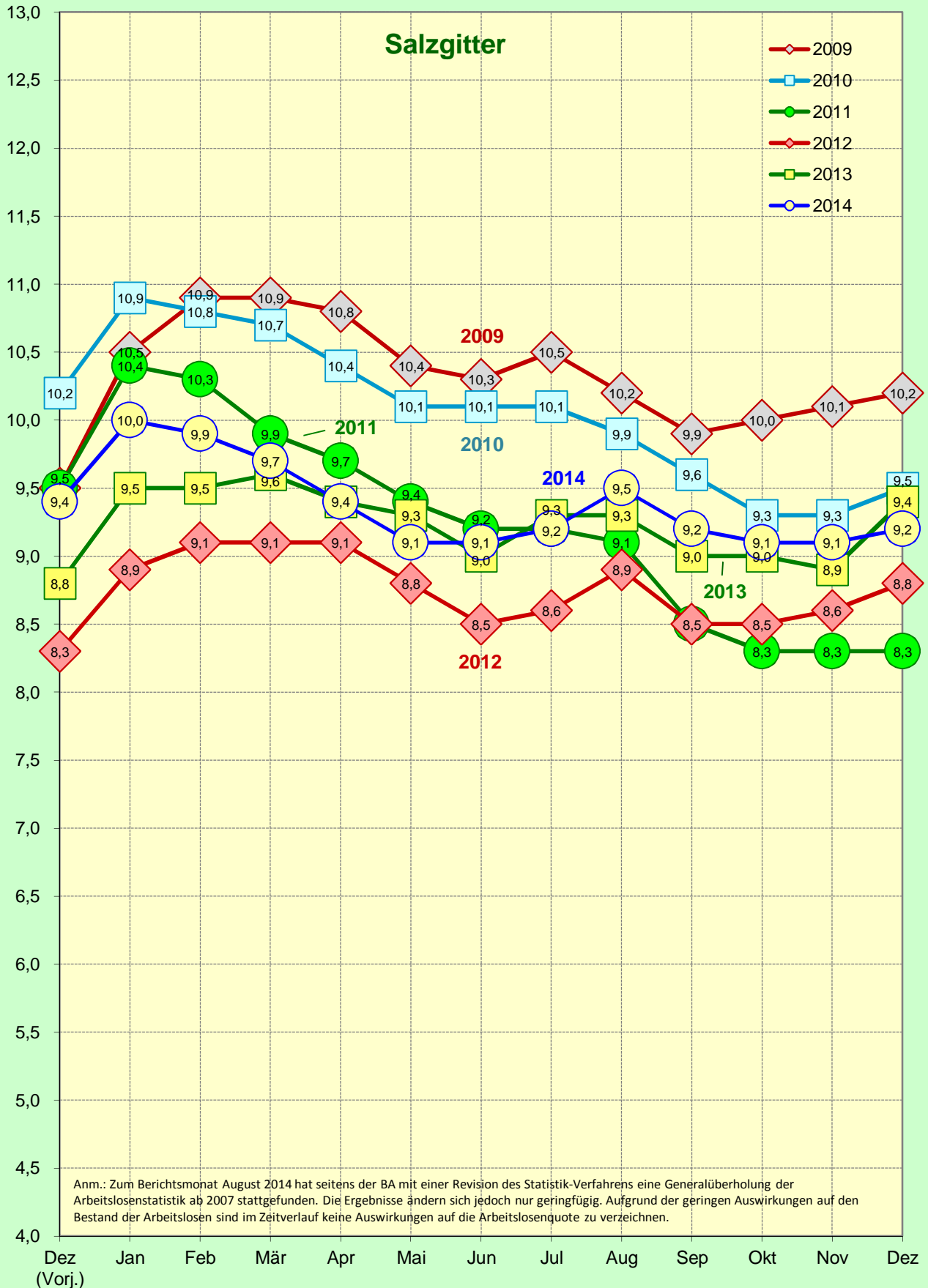
Anmerkungen:

Zum Berichtsmontat August 2014 hat seitens der BA mit einer Revision des Statistik-Verfahrens eine Generalüberholung der Arbeitslosenstatistik ab 2007 stattgefunden, welche mit geringfügigen Änderungen der monatlichen Ergebnisse verbunden ist.

Entwicklung der Arbeitslosenquote¹ im Monatsverlauf
2009 - 2014



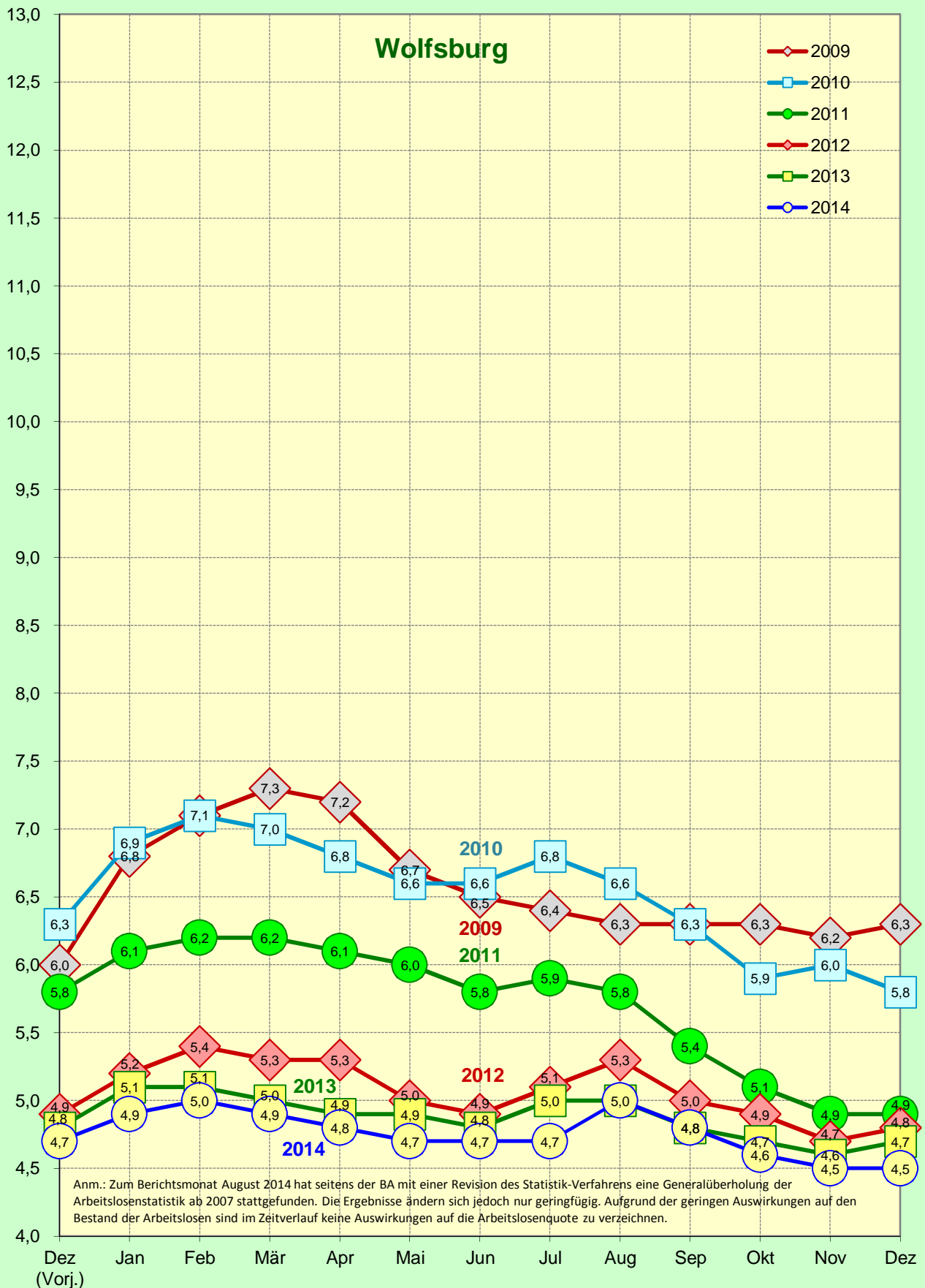
Entwicklung der Arbeitslosenquote¹ im Monatsverlauf
2009 - 2014



Quelle: Bundesagentur für Arbeit (BA)

1) Arbeitslosenquote bez. auf alle zivilen Erwerbspersonen
Anm.: Daten beziehen sich auf die kreisfreie Stadt Salzgitter

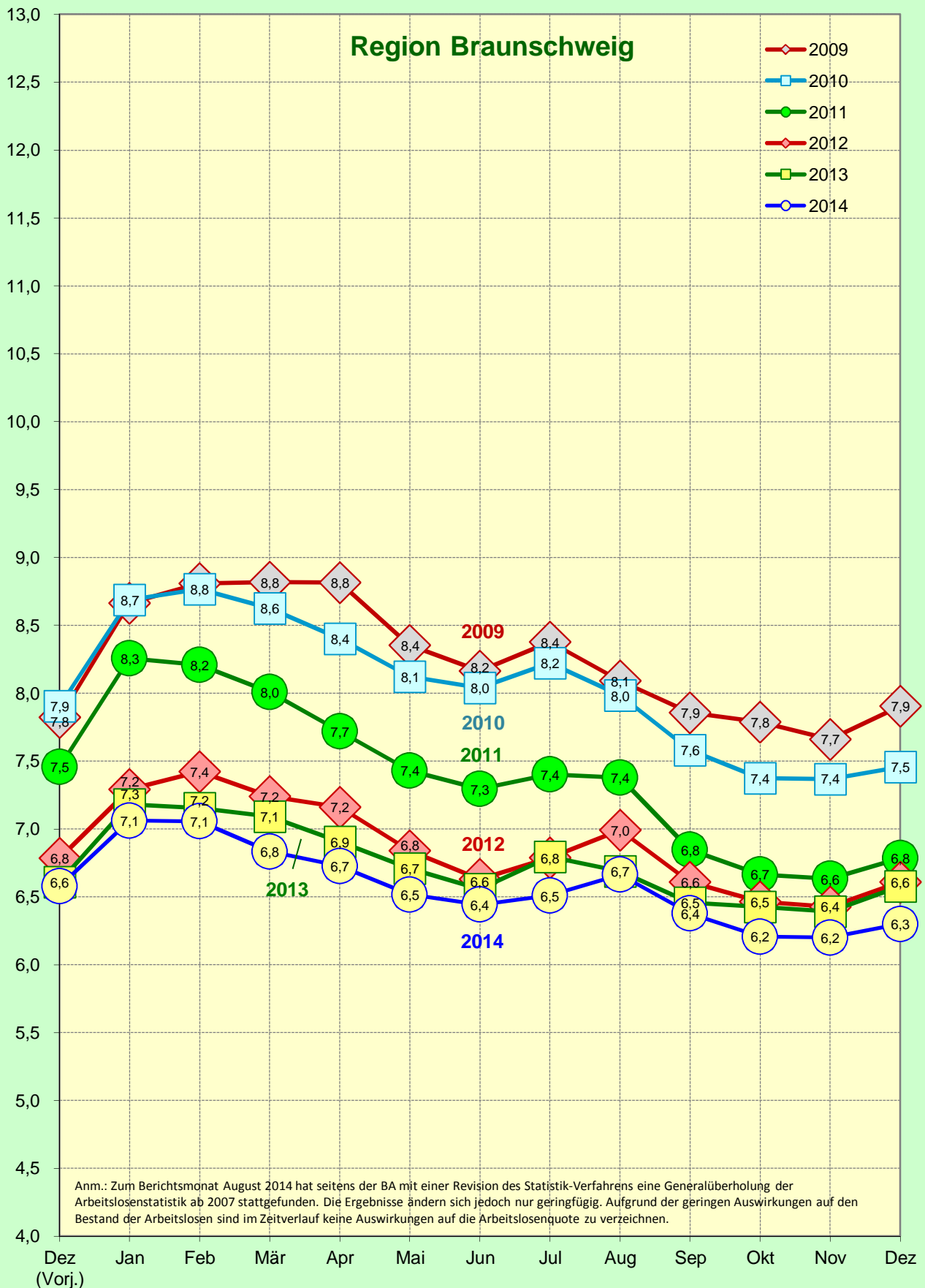
Entwicklung der Arbeitslosenquote¹ im Monatsverlauf
2009 - 2014



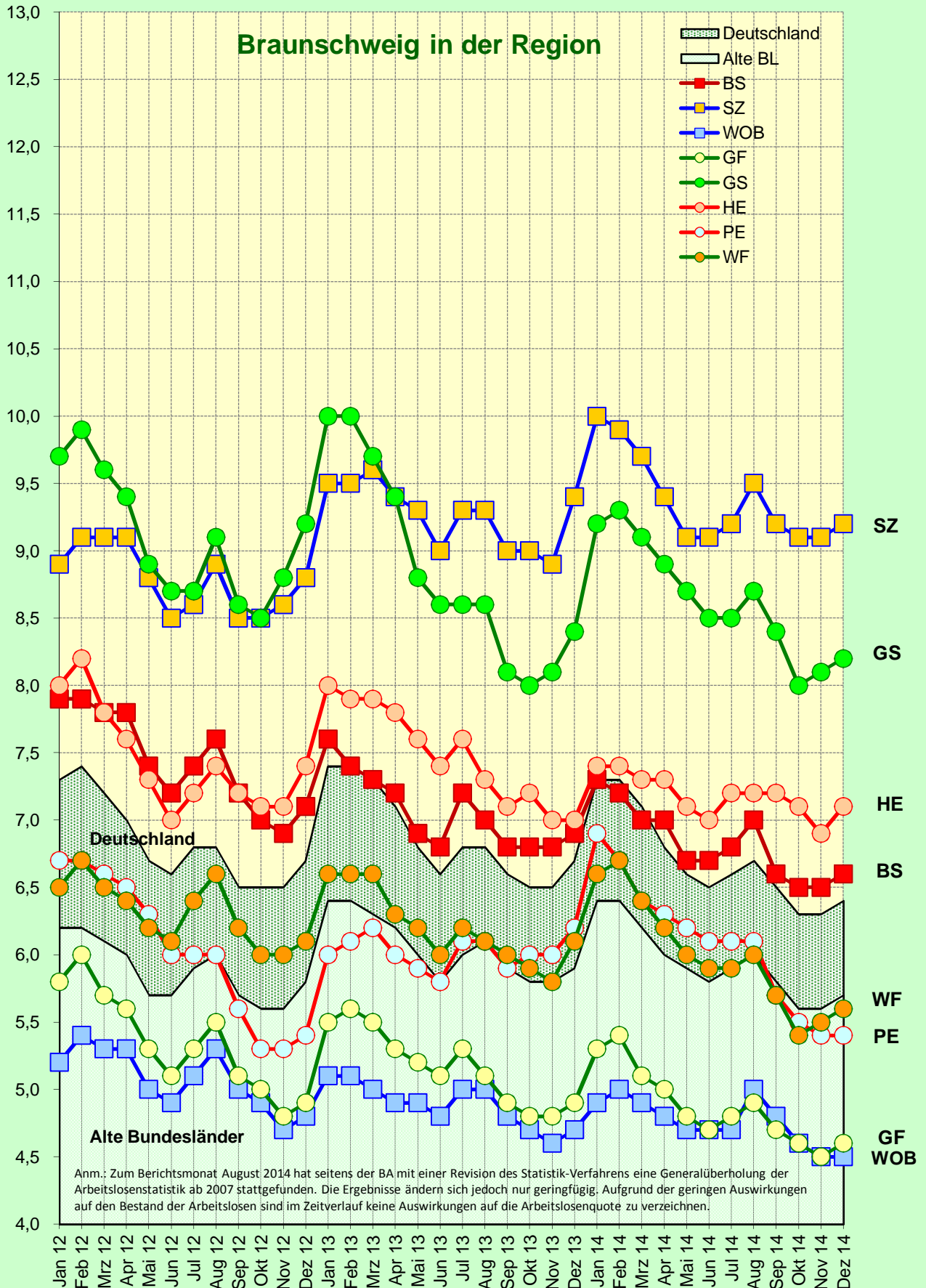
Quelle: Bundesagentur für Arbeit (BA)

1) Arbeitslosenquote bez. auf alle zivilen Erwerbspersonen
Anm.: Daten beziehen sich auf die kreisfreie Stadt Wolfsburg

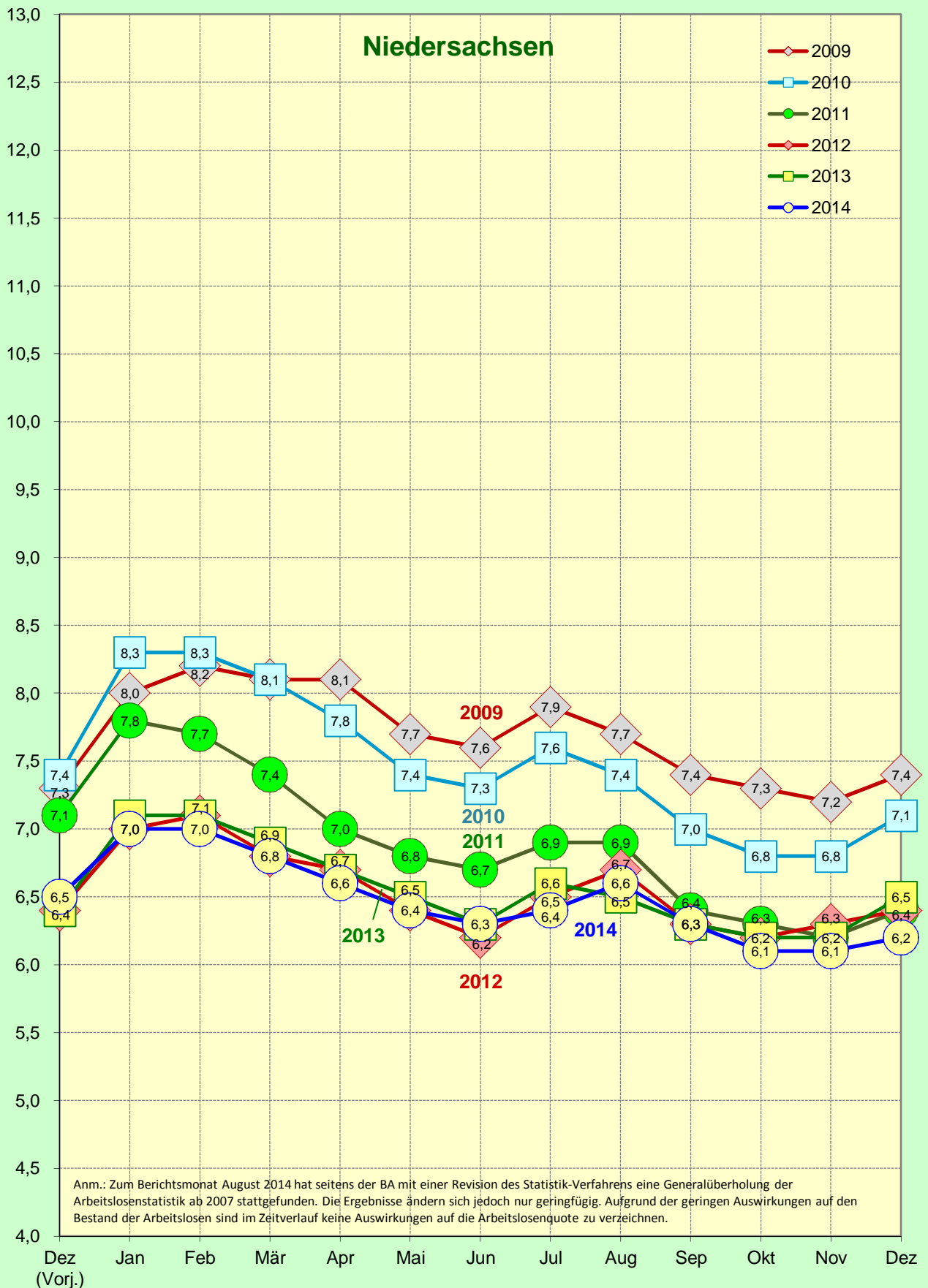
Entwicklung der Arbeitslosenquote¹ im Monatsverlauf
2009 - 2014



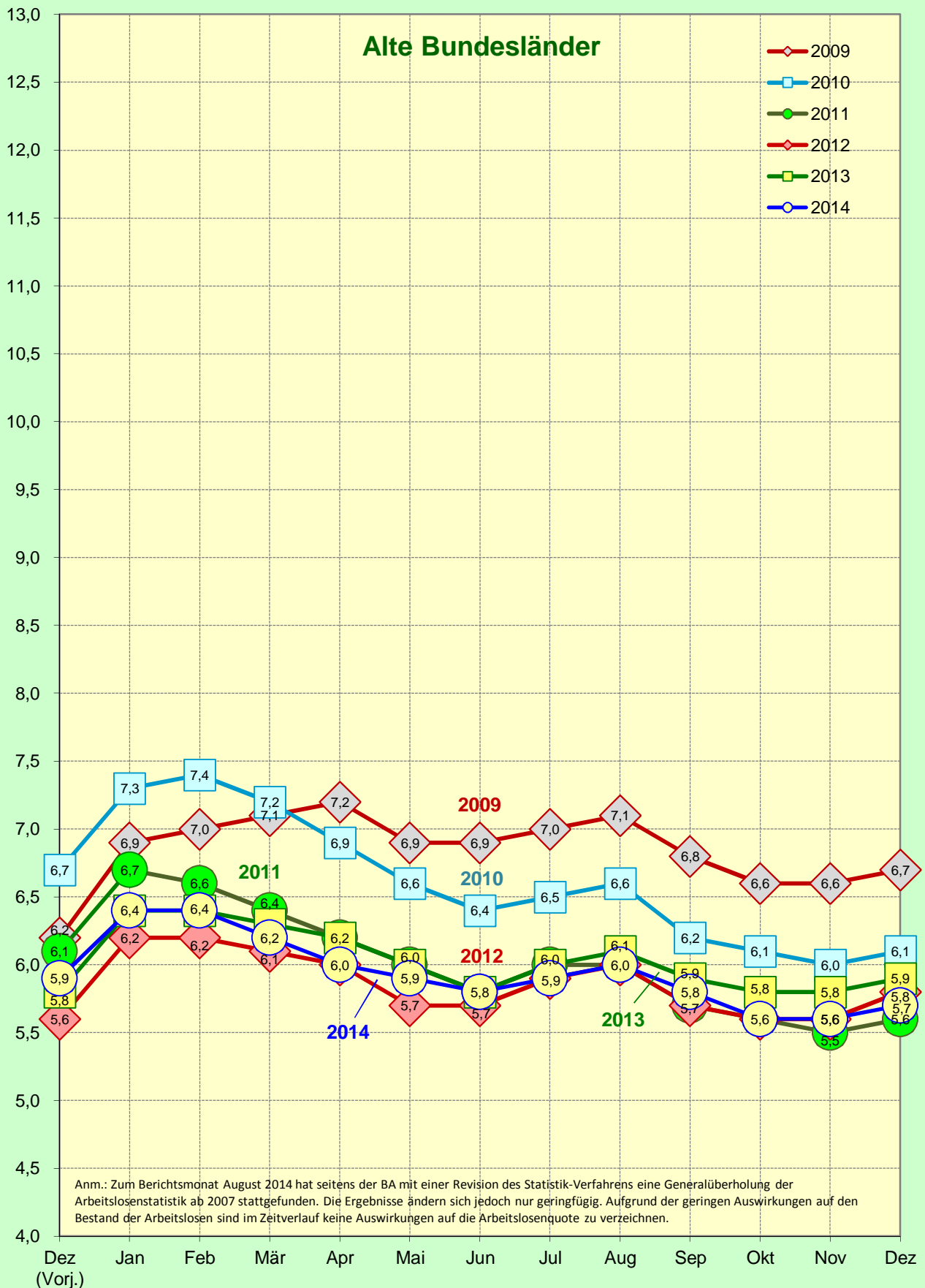
Entwicklung der Arbeitslosenquote¹ im Monatsverlauf
2012 - 2014



Entwicklung der Arbeitslosenquote¹ im Monatsverlauf
2009 - 2014



Entwicklung der Arbeitslosenquote¹ im Monatsverlauf
2009 - 2014

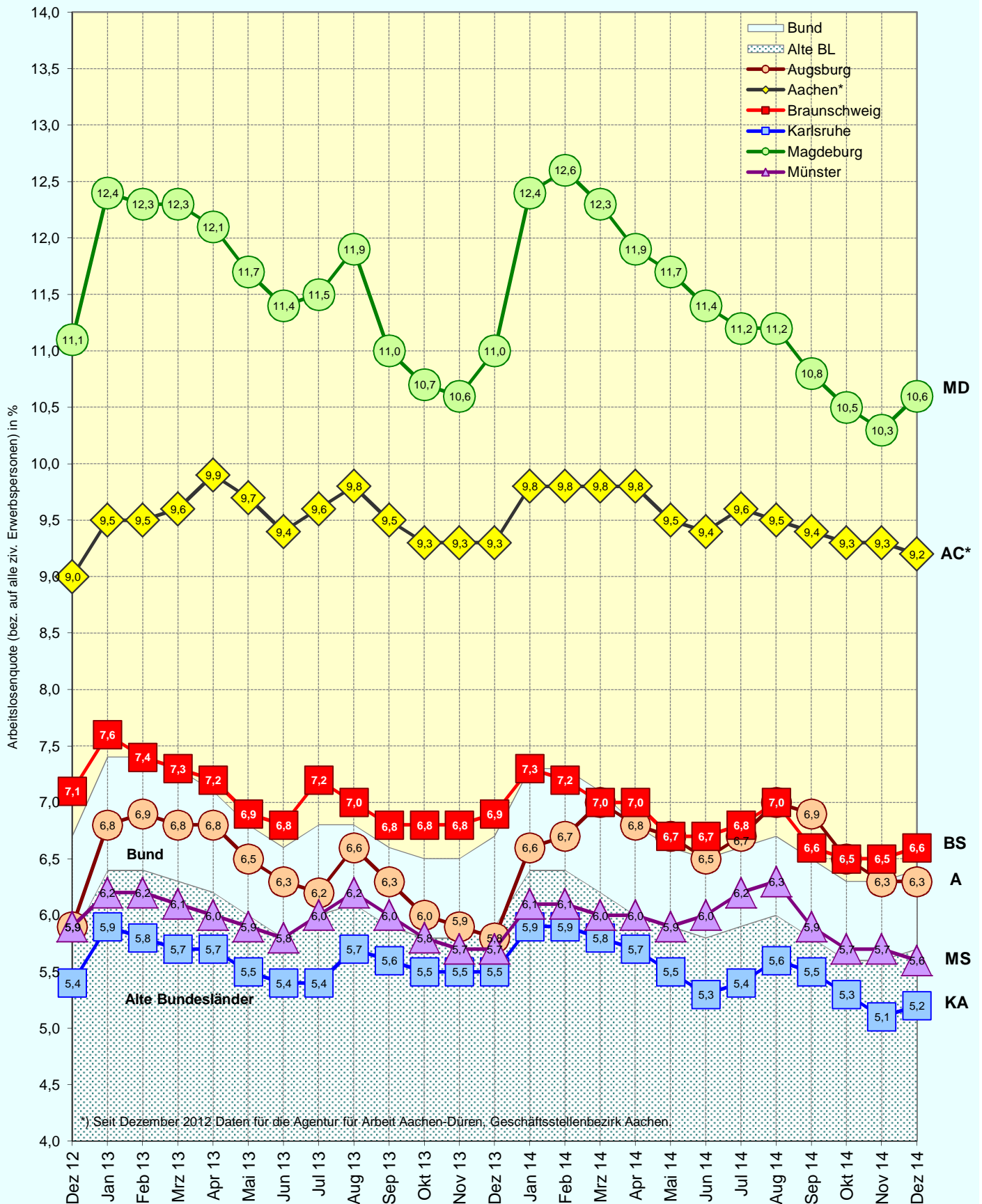


Entwicklung der Arbeitslosenquote¹ im Monatsverlauf
2009 - 2014



Stadt Braunschweig
Arbeitsmarkt Braunschweig im bundesweiten Städtevergleich
Dezember 2014

Entwicklung der Arbeitslosenquote¹ im Monatsverlauf
2013 - 2014



*) Seit Dezember 2012 Daten für die Agentur für Arbeit Aachen-Düren, Geschäftsstellenbezirk Aachen.