



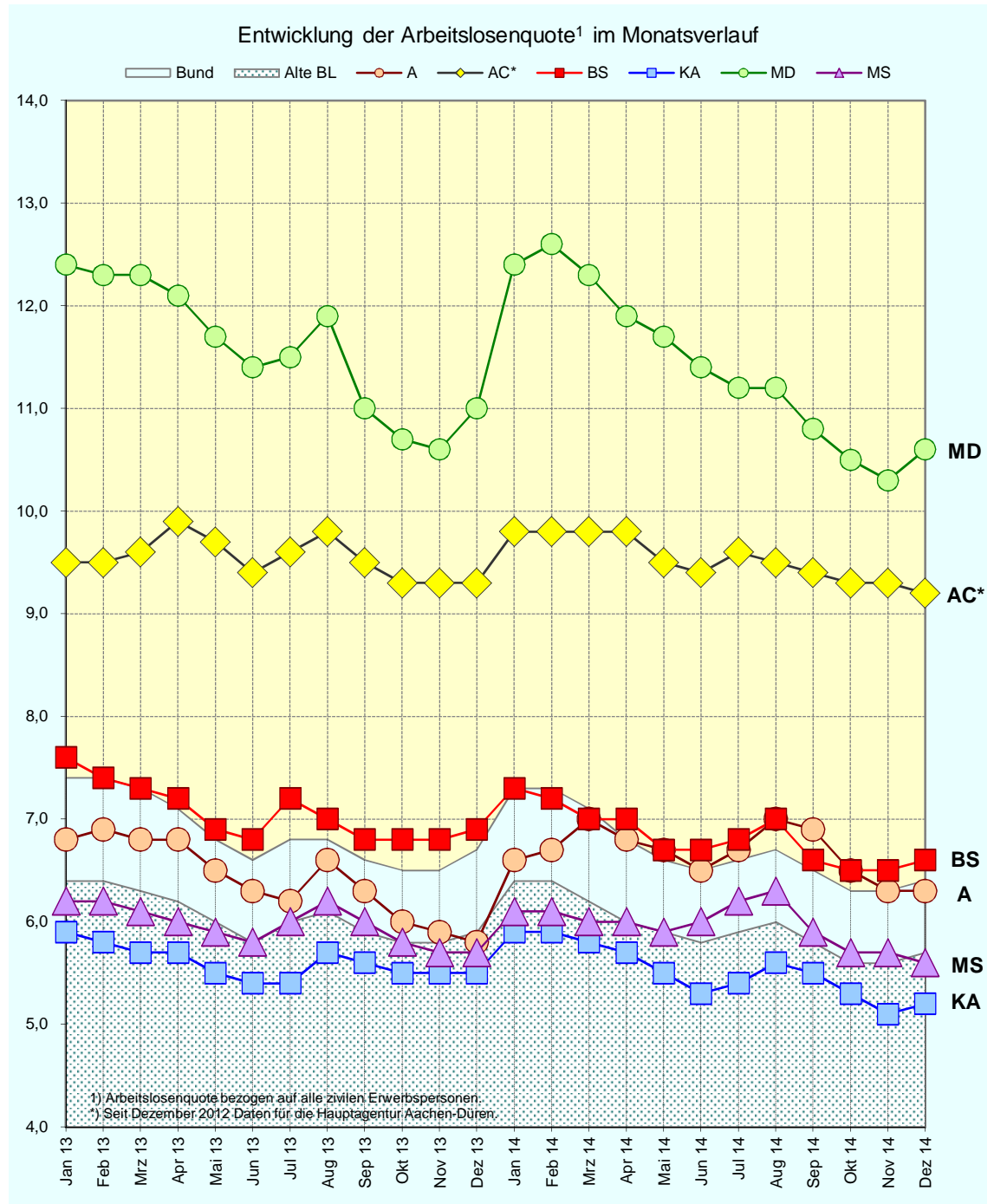
## Arbeitsmarkt Braunschweig im bundesweiten Städtevergleich

### Dezember 2014

info-line

Braunschweig

Bau- und Umweltschutzdezernat • Referat Stadtentwicklung und Statistik • Reichsstraße 3 • 38100



**Impressum:**

Stadt Braunschweig

Referat Stadtentwicklung und Statistik

Arbeitsgruppe Statistik und Stadtforschung

Reichsstraße 3, 38100 Braunschweig

Tel.: 0531/470-4122

Fax: 0531/470-4141

Email: [statistik@braunschweig.de](mailto:statistik@braunschweig.de)

Internet: [www.braunschweig.de/stadtforschung](http://www.braunschweig.de/stadtforschung)

## Die Arbeitsmarktsituation der Stadt Braunschweig im bundesweiten Städtevergleich im Monat Dezember 2014

- Die niedrigsten Arbeitslosenquoten<sup>1</sup> im Dezember 2014 verzeichneten die Städte Karlsruhe (5,2 %) und Münster (5,6 %). Die Quoten Augsburgs und Braunschweigs befanden sich auf einem ähnlichen Niveau bei 6,3 % bzw. 6,6 %. Die Stadt Aachen wies mit 9,2 % einen deutlich höheren Wert auf, Magdeburg registrierte mit 10,6 % die höchste Arbeitslosenquote (Seite 3 f.).
- Alle Vergleichsstädte registrierten im Jahresverlauf 2014 einen Rückgang der Arbeitslosenquote. Hinsichtlich des Umfangs zeigten sich dabei jedoch recht deutliche Unterschiede: Die dynamischste Entwicklung wies Magdeburg auf. Anfang 2014 betrug die Arbeitslosenquote 12,4 %, im Verlauf des Jahres sank sie um 1,8 %-Punkte auf 10,6 % im Dezember (Seite 3 f.). Ähnlich verlief die Entwicklung auch im Vorjahr mit einem deutlichen Anstieg zum Jahresbeginn und einem sich anschließenden ausgeprägten Rückgang, aber unterbrochen durch einen starken Zuwachs im Spätsommer. Auch die Entwicklung der Arbeitslosenquote der Stadt Augsburg war 2014 durch erkennbare Bewegungen gekennzeichnet. Gegenüber Magdeburg verlief diese allerdings auf einem deutlich niedrigeren Niveau mit gegenüber dem Vorjahr eher steigender Tendenz (Dezember 2013: 5,8 %; Juni 2014: 6,5 %; Dezember 2014: 6,3 %). Für die Augsburger Entwicklung der Arbeitslosenquote waren in den vergangenen Jahren ebenfalls auffällige unterjährige Schwankungen charakteristisch. Demgegenüber zeigte sich der Entwicklungsverlauf der Arbeitslosenquote der anderen Städte einschließlich Braunschweig verhältnismäßig gleichförmig und mit rückläufiger Tendenz. Die typischen saisonalen Anstiege bzw. Rückgänge waren zwar festzustellen, jedoch nicht in der z.B. bei Augsburg festgestellten Intensität.
- Hinsichtlich der absoluten Arbeitslosenzahl lässt sich festhalten, dass Magdeburg und Aachen mit deutlich über 10.000 Erwerbslosen im Dezember 2014 die höchsten Werte verzeichneten (Vgl. Seite 5). Braunschweig und Münster lagen mit ca. 8.900 Arbeitslosen im Mittelfeld. Für Karlsruhe wurde zum Berichtszeitpunkt der niedrigste Wert (8.200 Arbeitslose) errechnet. Insgesamt ging die Arbeitslosenzahl in den meisten Städten (außer Augsburg und Aachen) verglichen mit dem Vorjahresmonat zurück.
- **Struktur der Arbeitslosigkeit:** Die *Langzeitarbeitslosen* bildeten auch im Dezember den größten Anteil aller Arbeitslosen<sup>2</sup> (siehe Seite 7). Langsam und ohne ausgeprägte Schwankungen nahm deren Anteil stetig zu. Dies ist z.T. zwar auch auf statistische Effekte zurückzuführen (abnehmende Arbeitslosenzahl insgesamt), darf jedoch nicht darüber hinweg täuschen, dass die absolute Anzahl durchweg auf einem sehr hohen Niveau verblieb. In Aachen wurde im Dezember jeder zweite Arbeitslose als langzeitarbeitslos registriert (49 %, ca. 5.800 Personen), in Münster und Braunschweig war mit 42 % bzw. 40 % ebenfalls eine große Personengruppe betroffen. Karlsruhe und Augsburg verzeichneten mit immerhin noch 32 % bzw. 28 % die niedrigsten Werte dieses Städtevergleichs.  
Der Personenkreis der *jüngeren Arbeitslosen* zeigte im Jahresverlauf 2014 keine prägnanten Auffälligkeiten. In den Monaten Juli und August war erwartungsgemäß eine Erhöhung des Anteils an allen Arbeitslosen festzustellen, welche aus dem Abschluss des Schul- bzw. Ausbildungsjahres resultierte (Seite 8). Zum Jahresende hin gingen die absolute Zahl und auch der Anteil an allen Arbeitslosen wieder deutlich zurück. Braunschweig konstatierte mit zuletzt 5,3 % erneut den mit Abstand niedrigsten Wert dieses Städtevergleichs, welcher auch weit unter dem

<sup>1</sup> Arbeitslosenquote bezogen auf alle zivilen Erwerbspersonen

<sup>2</sup> Personen, die ein Jahr und länger als arbeitslos gemeldet sind.

Bundesdurchschnitt von 8,0 % lag. Augsburg wies hingegen weiterhin den höchsten Anteilswert junger Erwerbsloser auf (8,6 %).

Der Anteil der *älteren Arbeitslosen* im Alter ab 55 Jahren an allen Arbeitslosen lag 2014 bei allen hier untersuchten Städten recht nah beieinander, entwickelte sich im Jahresverlauf jedoch unterschiedlich (siehe Seite 10): Den höchsten Anteil an allen Arbeitslosen mit 19,8 % notierte weiter Augsburg, allerdings konnte hier eine rückläufige Entwicklung festgehalten werden. In Magdeburg schwankte der Anteil zwar im Jahresverlauf 2014, blieb aber auf einem ähnlichen Niveau bei ca. 19 %. In den Städten Braunschweig, Karlsruhe und Münster war eine gegenläufige Entwicklung zu verzeichnen: der Anteil der älteren Arbeitslosen an allen Arbeitslosen nahm stetig zu und lag zum Jahresende bei ungefähr 18 %.

Bei Betrachtung der Entwicklung des Anteils der *arbeitslosen Ausländer* musste ebenfalls eine langsame, aber stetige Zunahme des Anteils an allen Arbeitslosen in den hier betrachteten Städten registriert werden<sup>3</sup>. Die Größenordnung variierte dabei recht stark (Vgl. Seite 11 ff.): In Magdeburg hatten zuletzt 8,4 % der Arbeitslosen eine ausländische Staatsangehörigkeit. In Braunschweig und Münster waren 18 % bzw. 19 % der Erwerbslosen Ausländer. Aachen und Karlsruhe wiesen Werte um 29 % auf. Den größten Anteil an allen Erwerbslosen verzeichnete zum Jahresende mit 33 % die Stadt Augsburg.

Die erhöhte Betroffenheit durch Arbeitslosigkeit von Ausländern wird bei der Betrachtung der arbeitslosen Ausländer bezogen auf die ausländische Bevölkerung der jeweiligen Stadt deutlich (Seite 12 f.): In Magdeburg war der Anteil von arbeitslosen Ausländern an den nicht-deutschen Personen mit 10,5 % trotz des niedrigsten Ausländeranteils an der Bevölkerung (4,4 %) im Dezember 2014 am höchsten. Auch Aachen konstatierte mit 9,3 % einen hohen Anteil arbeitsloser Ausländer an allen Ausländern. Dabei ist jedoch zu bedenken, dass Aachen gut dreimal so viele ausländische Mitbürger/innen hat wie Magdeburg<sup>4</sup>. Ein Bezug der arbeitslosen Deutschen auf die entsprechende Bevölkerungsgruppe zeigt, dass deren Anteil deutlich geringer ist (Vgl. Seite 14 f.) und unterstreicht, dass Ausländer tendenziell eher von Arbeitslosigkeit betroffen sind als Deutsche. Dieser Vergleich zeigt jedoch auch, dass Städte mit einem hohen Ausländeranteil an der Bevölkerung (z.B. Augsburg und Karlsruhe) nicht zwingend den höchsten Anteil arbeitsloser Ausländer an den ausländischen Einwohnern aufweisen. Maßgebend sind die regionalen Strukturen vor Ort, die eine gute Integration in den Arbeitsmarkt ermöglichen bzw. diese erschweren.

- Die langfristige Beobachtung der Entwicklung der Arbeitslosenquote im **6-Jahres-Vergleich** zeigt, wie nah die Quoten der letzten drei Jahre beieinander liegen. Mit Ausnahme Braunschweigs und Karlsruhes, wo die Werte des Jahres 2014 leicht unterhalb des Vorjahresverlaufs liegen, bewegten sich diese in den anderen Städten etwa auf dem gleichen Niveau oder leicht darüber. Die anhaltend rückläufige Entwicklung der Vorjahre konnte nicht weiter fortgesetzt werden.
- **Zusammenfassung:** Bundesweit konnte im Jahr 2014 laut Arbeitsmarktexperten eine positive, wenn auch längst nicht mehr so dynamische, Arbeitsmarktentwicklung verzeichnet werden. Karlsruhe und Münster wiesen weiter die niedrigsten Arbeitslosenquoten auf, Braunschweig zeigte eine positive Entwicklung im Mittelfeld dieses Vergleichs und Magdeburg konstatierte hinter Aachen die höchsten Arbeitslosenquoten.

In den kommenden Monaten wird sich zeigen, ob Magdeburg erneut einen derart positiven Entwicklungsverlauf der Arbeitslosenquote verzeichnen kann und ob sich der leicht positive Trend der anderen Vergleichsstädte weiter fortsetzt.

---

<sup>3</sup> Der Arbeitsmarktstatistik der BA können derzeit verlässlichen Daten ausschließlich für Deutsche und Ausländer entnommen werden. Die Erfassung und statistische Aufbereitung des Migrationshintergrundes der Arbeitslosen befindet sich im Aufbau.

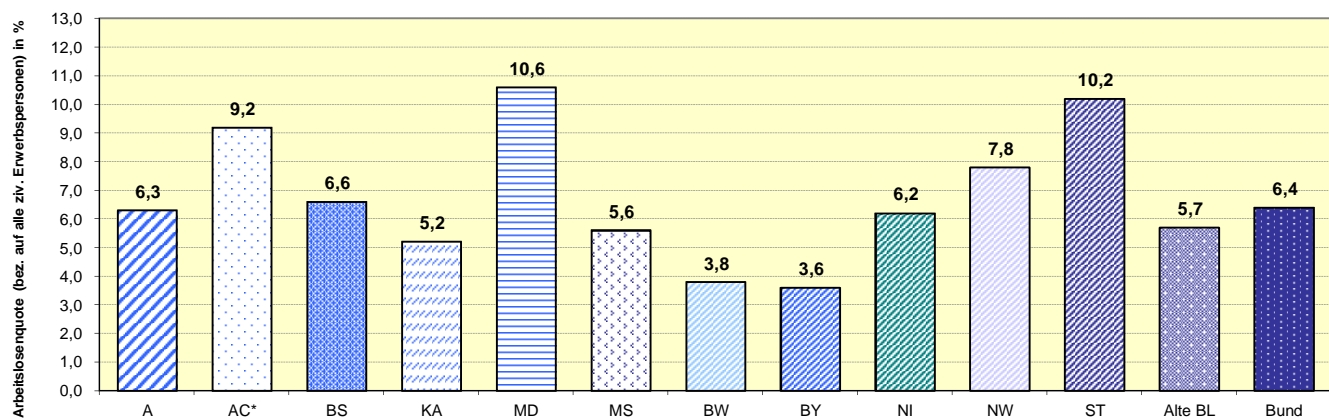
<sup>4</sup> Bezieht man die Arbeitslosenzahlen auf die Personengruppe der erwerbsfähigen Ausländer/Deutschen im Alter von 15 bis 65 Jahren erhöht sich der Anteil entsprechend leicht (Seiten 13 und 15).

## Arbeitslosenquoten<sup>1</sup> im überregionalen Vergleich

Monat	kreisfreie Städte						Bundesländer					Alte BL	Bund	
	A	AC*	BS	KA	MD	MS	BW	BY	NI	NW	ST			
	1	2	3	4	5	6	7	8	9	10	11			12
2012	Jan	6,7	9,7	7,9	5,8	13,6	6,1	4,1	4,2	7,0	8,2	12,8	6,2	7,3
	Feb	6,8	9,6	7,9	5,8	13,6	6,2	4,1	4,2	7,1	8,3	12,9	6,2	7,4
	Mrz	6,8	9,6	7,8	5,7	13,1	6,2	4,0	4,0	6,8	8,2	12,5	6,1	7,2
	Apr	6,8	9,7	7,8	5,8	12,8	6,2	4,0	3,7	6,7	8,3	12,0	6,0	7,0
	Mai	6,5	9,2	7,4	5,5	12,0	5,9	3,8	3,5	6,4	8,0	11,5	5,7	6,7
	Jun	6,3	9,2	7,2	5,5	11,5	5,9	3,7	3,4	6,2	8,0	11,1	5,7	6,6
	Jul	6,5	9,4	7,4	5,6	11,4	6,1	3,9	3,4	6,5	8,2	11,1	5,9	6,8
	Aug	6,6	9,6	7,6	5,8	11,6	6,3	4,1	3,7	6,7	8,2	11,3	6,0	6,8
	Sep	6,3	9,4	7,2	5,7	11,0	6,1	3,9	3,5	6,3	7,9	10,8	5,7	6,5
	Okt	6,1	9,2	7,0	5,6	10,6	6,0	3,8	3,4	6,2	7,9	10,5	5,6	6,5
	Nov	5,9	9,1	6,9	5,4	10,4	5,9	3,8	3,4	6,3	7,8	10,6	5,6	6,5
	Dez	5,9	9,0	7,1	5,4	11,1	5,9	3,9	3,6	6,4	7,9	11,2	5,8	6,7
2013	Jan	6,8	9,5	7,6	5,9	12,4	6,2	4,3	4,4	7,1	8,4	12,6	6,4	7,4
	Feb	6,9	9,5	7,4	5,8	12,3	6,2	4,3	4,4	7,1	8,5	12,6	6,4	7,4
	Mrz	6,8	9,6	7,3	5,7	12,3	6,1	4,3	4,2	6,9	8,5	12,3	6,3	7,3
	Apr	6,8	9,9	7,2	5,7	12,1	6,0	4,2	3,9	6,7	8,4	11,8	6,2	7,1
	Mai	6,5	9,7	6,9	5,5	11,7	5,9	4,0	3,7	6,5	8,3	11,2	6,0	6,8
	Jun	6,3	9,4	6,8	5,4	11,4	5,8	3,9	3,6	6,3	8,2	10,7	5,8	6,6
	Jul	6,2	9,6	7,2	5,4	11,5	6,0	4,0	3,6	6,6	8,3	10,7	6,0	6,8
	Aug	6,6	9,8	7,0	5,7	11,9	6,2	4,2	3,8	6,5	8,4	10,8	6,1	6,8
	Sep	6,3	9,5	6,8	5,6	11,0	6,0	4,0	3,6	6,3	8,2	10,3	5,9	6,6
	Okt	6,0	9,3	6,8	5,5	10,7	5,8	3,9	3,5	6,2	8,1	10,1	5,8	6,5
	Nov	5,9	9,3	6,8	5,5	10,6	5,7	3,8	3,5	6,2	8,1	10,1	5,8	6,5
	Dez	5,8	9,3	6,9	5,5	11,0	5,7	3,9	3,7	6,5	8,1	10,7	5,9	6,7
2014	Jan	6,6	9,8	7,3	5,9	12,4	6,1	4,2	4,4	7,0	8,6	12,0	6,4	7,3
	Feb	6,7	9,8	7,2	5,9	12,6	6,1	4,2	4,4	7,0	8,6	12,0	6,4	7,3
	Mrz	7,0	9,8	7,0	5,8	12,3	6,0	4,1	4,1	6,8	8,5	11,5	6,2	7,1
	Apr	6,8	9,8	7,0	5,7	11,9	6,0	4,0	3,8	6,6	8,4	11,0	6,0	6,8
	Mai	6,7	9,5	6,7	5,5	11,7	5,9	3,9	3,6	6,4	8,3	10,8	5,9	6,6
	Jun	6,5	9,4	6,7	5,3	11,4	6,0	3,8	3,5	6,3	8,2	10,4	5,8	6,5
	Jul	6,7	9,6	6,8	5,4	11,2	6,2	3,9	3,6	6,4	8,4	10,3	5,9	6,6
	Aug	7,0	9,5	7,0	5,6	11,2	6,3	4,1	3,7	6,6	8,3	10,3	6,0	6,7
	Sep	6,9	9,4	6,6	5,5	10,8	5,9	4,0	3,7	6,3	8,1	10,0	5,8	6,5
	Okt	6,5	9,3	6,5	5,3	10,5	5,7	3,8	3,4	6,1	7,9	9,8	5,6	6,3
	Nov	6,3	9,3	6,5	5,1	10,3	5,7	3,8	3,4	6,1	7,8	9,8	5,6	6,3
	Dez	6,3	9,2	6,6	5,2	10,6	5,6	3,8	3,6	6,2	7,8	10,2	5,7	6,4

Veränderung zum	kreisfreie Städte						Bundesländer					Alte BL	Bund
	A	AC*	BS	KA	MD	MS	BW	BY	NI	NW	ST		
	1	2	3	4	5	6	7	8	9	10	11		
Vormonat (%Pkt.)	0,0	-0,1	0,1	0,1	0,3	-0,1	0,0	0,2	0,1	0,0	0,4	0,1	0,1
Vorjahresmonat (%Pkt.)	0,5	-0,1	-0,3	-0,3	-0,4	-0,1	-0,1	-0,1	-0,3	-0,3	-0,5	-0,2	-0,3

### Aktuelle Arbeitslosenquoten<sup>1</sup> im überregionalen Vergleich Dezember 2014

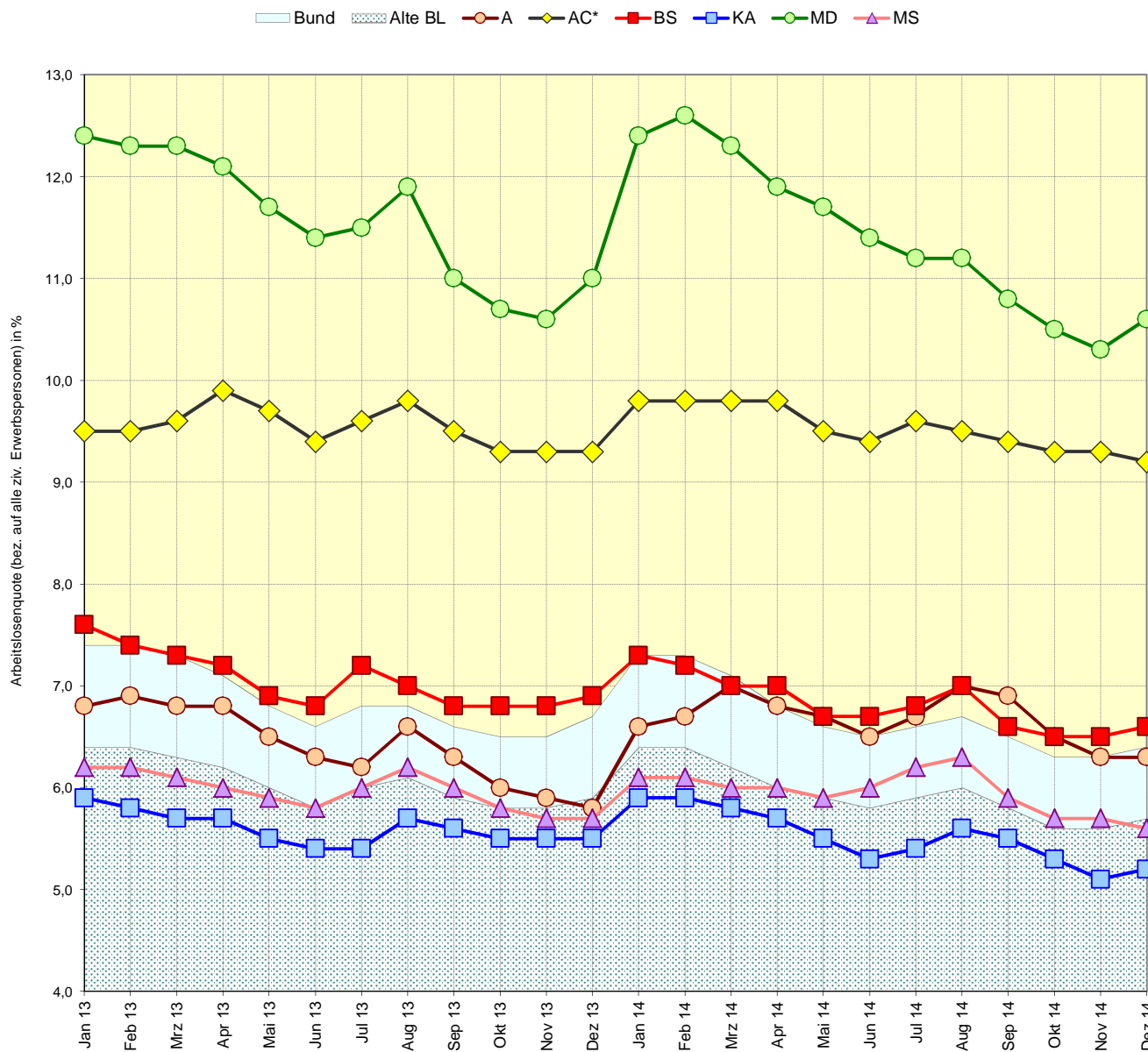


Anm.: Zum Berichtsmonat August 2014 hat seitens der BA mit einer Revision des Statistik-Verfahrens eine Generalüberholung der Arbeitslosenstatistik ab 2007 stattgefunden, welche mit geringfügigen Änderungen der monatlichen Ergebnisse verbunden ist.

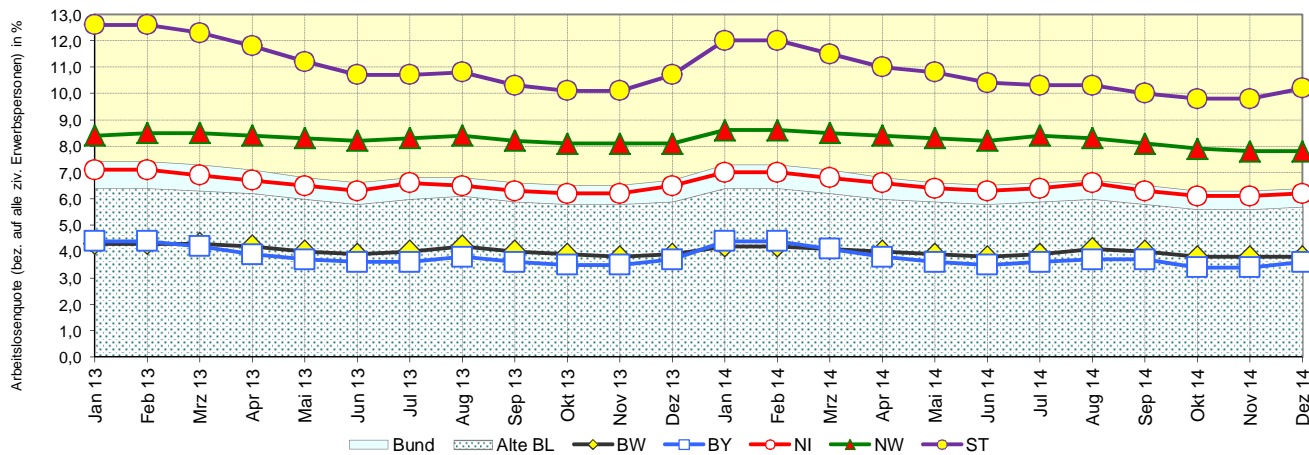
1) Arbeitslosenquoten bezogen auf alle zivilen Erwerbspersonen

\*) Seit Dezember 2012 Daten für die Agentur für Arbeit Aachen-Düren, Geschäftsstellenbezirk Aachen.

### Monatliche Entwicklung der Arbeitslosenquoten<sup>1</sup> im überregionalen Vergleich



### Monatliche Entwicklung der Arbeitslosenquoten<sup>1</sup>



Anm.: Zum Berichtsmonat August 2014 hat seitens der BA mit einer Revision des Statistik-Verfahrens eine Generalüberholung der Arbeitslosenstatistik ab 2007 stattgefunden, welche mit geringfügigen Änderungen der monatlichen Ergebnisse verbunden ist.

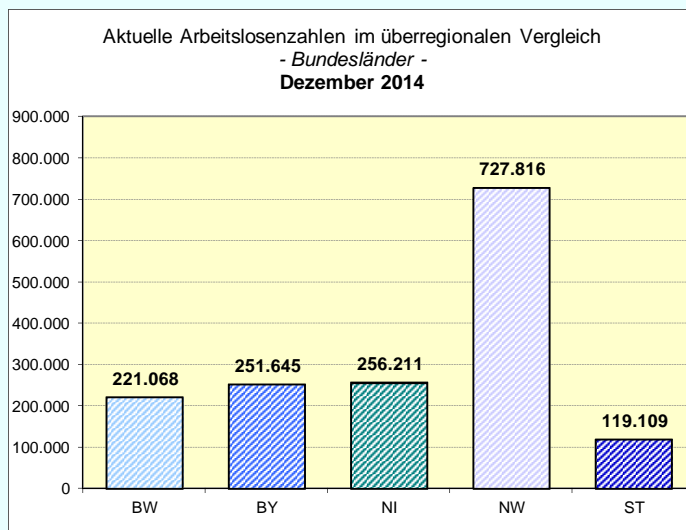
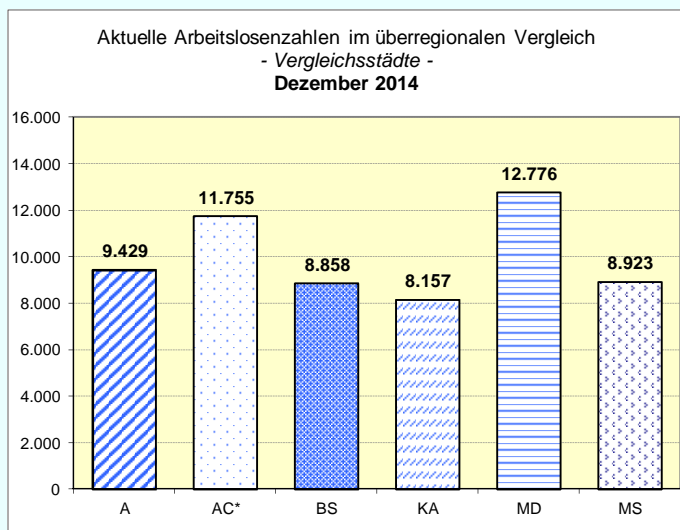
1) Arbeitslosenquoten bezogen auf alle zivilen Erwerbspersonen

\*) Seit Dezember 2012 Daten für die Agentur für Arbeit Aachen-Düren, Geschäftsstellenbezirk Aachen.

## Bestand an Arbeitslosen im überregionalen Vergleich

Monat	kreisfreie Städte						Bundesländer					Alte BL	Bund	
	A	AC*	BS	KA	MD	MS	BW	BY	NI	NW	ST			
	1	2	3	4	5	6	7	8	9	10	11			12
2012	Jan	9.483	11.756	9.981	8.595	15.920	8.931	228.830	281.832	281.644	734.943	152.764	2.085.371	3.084.711
	Feb	9.594	11.668	10.017	8.492	15.850	9.096	229.516	284.428	284.436	745.680	153.433	2.104.486	3.110.442
	Mrz	9.551	11.669	9.858	8.421	15.315	9.067	224.115	266.815	273.550	740.919	149.144	2.051.525	3.028.414
	Apr	9.543	11.707	9.897	8.553	14.941	9.122	223.046	249.535	267.353	744.309	143.074	2.024.046	2.963.570
	Mai	9.332	11.354	9.634	8.309	14.156	8.938	215.463	235.514	257.860	730.379	135.690	1.964.143	2.855.270
	Jun	9.049	11.392	9.343	8.276	13.515	8.992	213.010	231.229	253.130	727.472	131.311	1.946.160	2.809.107
	Jul	9.361	11.603	9.630	8.453	13.390	9.230	219.446	235.181	261.504	747.770	131.207	2.005.823	2.875.971
	Aug	9.555	11.896	9.889	8.799	13.621	9.637	231.982	249.526	270.733	750.246	133.330	2.035.922	2.905.113
	Sep	9.097	11.646	9.359	8.508	12.905	9.268	222.285	237.545	257.177	723.766	127.876	1.952.769	2.788.249
	Okt	8.857	11.367	9.053	8.360	12.454	9.138	218.201	231.471	252.648	718.614	124.846	1.929.309	2.753.361
	Nov	8.560	11.197	8.954	8.139	12.211	8.952	217.598	234.331	253.355	713.971	125.379	1.925.595	2.751.485
	Dez	8.565	11.142	9.165	8.166	13.087	8.996	222.928	248.907	261.124	721.620	132.361	1.973.863	2.839.824
2013	Jan	9.779	11.728	9.884	8.876	14.548	9.503	244.525	300.142	285.955	767.754	148.986	2.171.625	3.138.232
	Feb	10.030	11.782	9.627	8.716	14.510	9.443	245.451	302.527	286.395	778.209	149.773	2.188.493	3.156.246
	Mrz	9.867	11.854	9.424	8.598	14.480	9.233	241.733	289.803	278.913	772.061	146.092	2.150.573	3.097.817
	Apr	9.749	12.250	9.374	8.562	14.255	9.192	238.216	268.291	272.214	768.938	139.813	2.107.788	3.020.275
	Mai	9.696	12.149	9.190	8.459	14.028	9.222	234.087	255.563	267.017	762.927	132.643	2.067.669	2.936.915
	Jun	9.406	11.785	9.011	8.335	13.600	9.048	227.794	247.130	260.988	754.102	127.093	2.028.687	2.864.666
	Jul	9.248	12.093	9.530	8.361	13.814	9.408	230.534	249.317	271.930	766.632	126.346	2.076.392	2.914.096
	Aug	9.800	12.297	9.319	8.774	14.229	9.713	242.257	264.128	268.239	778.390	127.433	2.106.940	2.945.710
	Sep	9.297	11.965	9.043	8.622	13.150	9.378	231.622	253.564	259.348	759.499	121.611	2.037.342	2.848.950
	Okt	8.912	11.684	9.069	8.494	12.792	9.047	223.669	242.494	256.497	748.529	119.179	1.998.296	2.801.191
	Nov	8.741	11.676	8.967	8.421	12.666	8.888	222.552	245.307	256.990	745.702	120.190	1.996.023	2.806.146
	Dez	8.624	11.706	9.176	8.455	13.157	9.004	225.029	256.122	266.000	750.668	126.449	2.034.278	2.873.806
2014	Jan	9.842	12.291	9.734	9.019	14.886	9.606	243.190	304.538	288.527	789.380	141.919	2.207.374	3.135.802
	Feb	9.918	12.264	9.544	9.017	15.038	9.622	240.655	303.851	289.567	793.388	141.921	2.210.161	3.137.867
	Mrz	10.337	12.343	9.345	8.868	14.696	9.463	236.154	287.560	278.893	786.206	136.138	2.159.544	3.054.722
	Apr	10.174	12.225	9.287	8.728	14.285	9.387	230.037	264.770	270.135	774.259	130.779	2.093.679	2.943.335
	Mai	10.049	12.108	9.084	8.546	14.078	9.359	227.326	255.102	264.679	767.038	126.138	2.061.023	2.882.029
	Jun	9.872	11.956	8.980	8.299	13.719	9.485	224.544	249.112	260.840	760.804	122.486	2.034.034	2.832.780
	Jul	10.070	12.165	9.216	8.373	13.513	9.891	228.477	252.994	264.727	777.512	120.362	2.075.576	2.871.351
	Aug	10.527	12.111	9.496	8.703	13.503	9.930	238.033	262.787	272.833	772.668	121.226	2.104.801	2.901.823
	Sep	10.361	11.911	8.953	8.626	13.078	9.340	234.665	258.815	261.220	746.856	117.493	2.037.178	2.807.806
	Okt	9.742	11.799	8.776	8.178	12.665	9.065	221.272	241.988	252.288	736.420	114.528	1.974.399	2.732.769
	Nov	9.518	11.853	8.815	8.006	12.479	8.951	219.048	242.078	251.572	726.210	114.614	1.956.799	2.716.852
	Dez	9.429	11.755	8.858	8.157	12.776	8.923	221.068	251.645	256.211	727.816	119.109	1.980.073	2.763.521

Veränderung zum	kreisfreie Städte						Bundesländer					Alte BL	Bund
	A	AC*	BS	KA	MD	MS	BW	BY	NI	NW	ST		
	1	2	3	4	5	6	7	8	9	10	11		
Vormonat (abs.)	-89	-98	43	151	297	-28	2.020	9.567	4.639	1.606	4.495	23.274	46.669
Vormonat (%)	-0,9	-0,8	0,5	1,9	2,4	-0,3	0,9	4,0	1,8	0,2	3,9	1,2	1,7
Vorjahresmonat (abs.)	805	49	-318	-298	-381	-81	-3.961	-4.477	-9.789	-22.852	-7.340	-54.205	-110.285
Vorjahresmonat (%)	9,3	0,4	-3,5	-3,5	-2,9	-0,9	-1,8	-1,7	-3,7	-3,0	-5,8	-2,7	-3,8

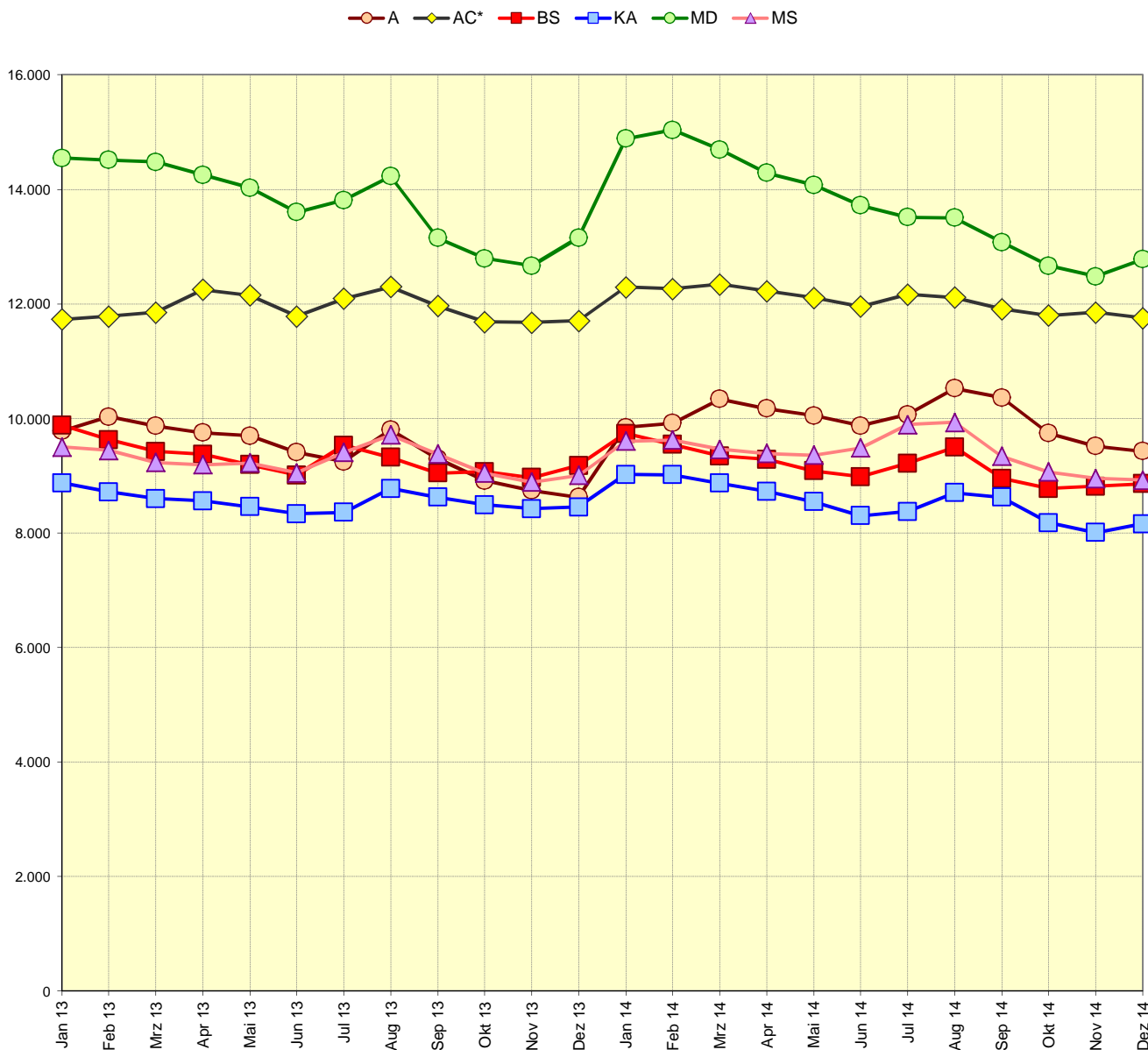


Anm.: Zum Berichtsmont August 2014 hat seitens der BA mit einer Revision des Statistik-Verfahrens eine Generalüberholung der Arbeitslosenstatistik ab 2007 stattgefunden, welche mit geringfügigen Änderungen der monatlichen Ergebnisse verbunden ist.

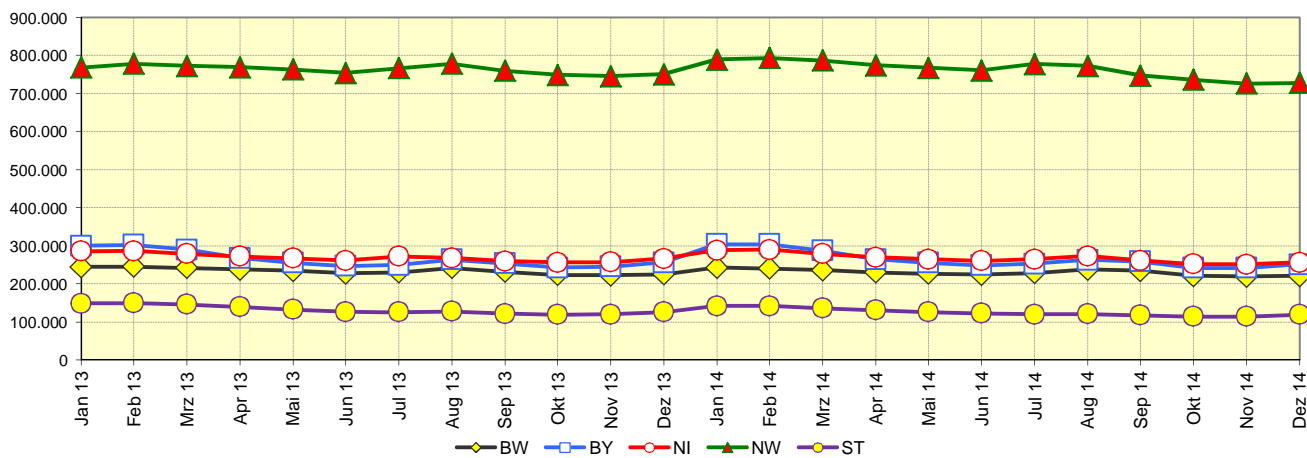
1) Arbeitslosenquoten bezogen auf alle zivilen Erwerbspersonen

\*) Seit Dezember 2012 Daten für die Agentur für Arbeit Aachen-Düren, Geschäftsstellenbezirk Aachen.

### Monatliche Entwicklung der Arbeitslosenzahl insgesamt im überregionalen Vergleich



### Monatliche Entwicklung der Arbeitslosenzahl insgesamt



Anm.: Zum Berichtsmonat August 2014 hat seitens der BA mit einer Revision des Statistik-Verfahrens eine Generalüberholung der Arbeitslosenstatistik ab 2007 stattgefunden, welche mit geringfügigen Änderungen der monatlichen Ergebnisse verbunden ist.

\*) Seit Dezember 2012 Daten für die Agentur für Arbeit Aachen-Düren, Geschäftsstellenbezirk Aachen.

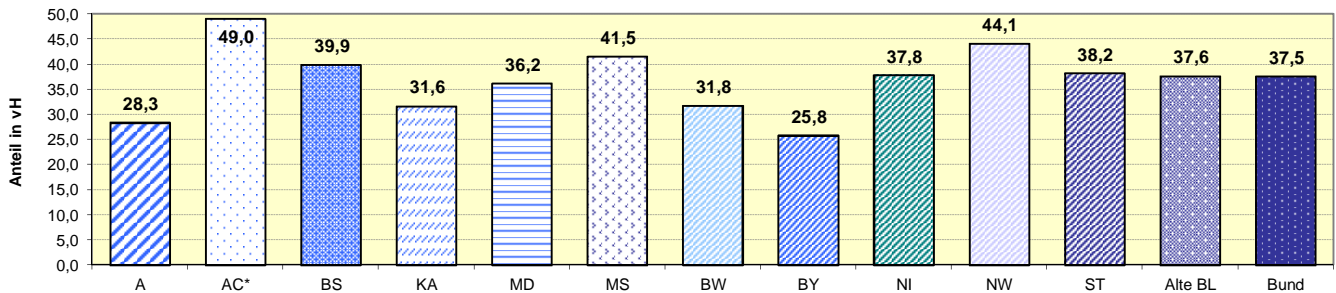


## Anteil der Langzeitarbeitslosen an allen Arbeitslosen

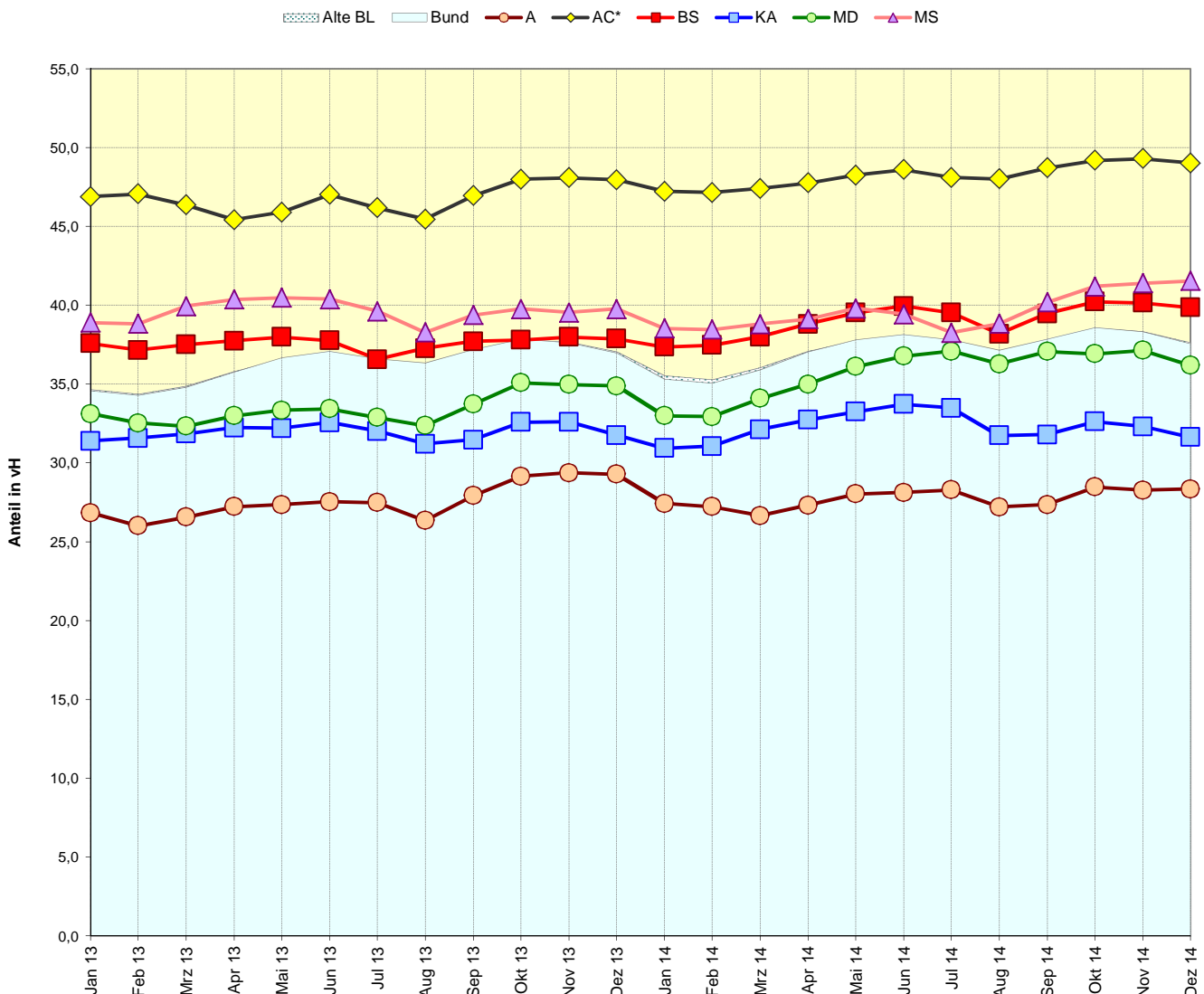
Veränderung zum	kreisfreie Städte						Bundesländer					Alte BL	Bund
	A	AC*	BS	KA	MD	MS	BW	BY	NI	NW	ST		
	1	2	3	4	5	6	7	8	9	10	11	12	13
Langzeitarbeitslose	2.672	5.763	3.531	2.580	4.622	3.707	70.209	64.913	96.960	321.169	45.483	745.142	1.037.306
Vormonat (abs.)	-18	-79	-8	-6	-11	2	-463	-749	-400	-2.178	367	-5.207	-3.712
Vormonat (%)*	-0,7	-1,4	-0,2	-0,2	-0,2	0,1	-0,7	-1,1	-0,4	-0,7	0,8	-0,7	-0,4
Vorjahresmonat (abs.)	147	150	56	-105	34	127	-514	-1.505	790	-6.102	-2.126	-8.269	-25.178
Vorjahresmonat (%)*	5,8	2,7	1,6	-3,9	0,7	3,5	-0,7	-2,3	0,8	-1,9	-4,5	-1,1	-2,4

\* in Prozentpunkten

### Anteil der Langzeitarbeitslosen an allen Arbeitslosen Dezember 2014



### Monatliche Entwicklung der Langzeitarbeitslosen im überregionalen Vergleich



Anm.: Zum Berichtsmonat August 2014 hat seitens der BA mit einer Revision des Statistik-Verfahrens eine Generalüberholung der Arbeitslosenstatistik ab 2007 stattgefunden, welche mit geringfügigen Änderungen der monatlichen Ergebnisse verbunden ist.

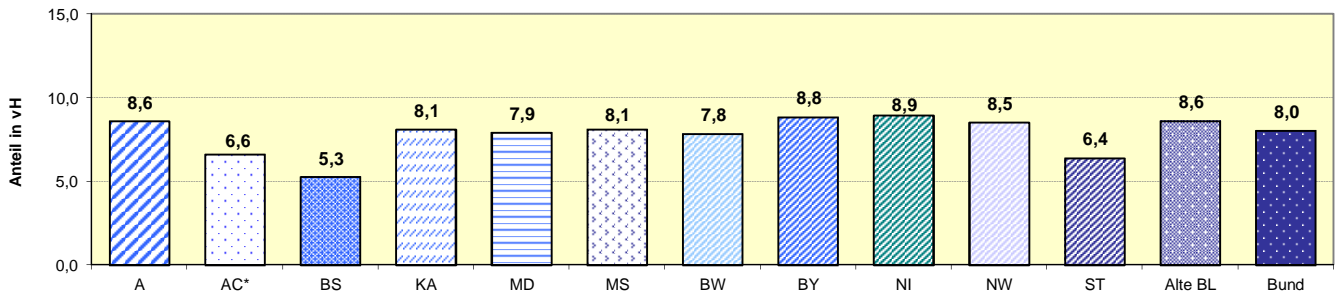
\*) Seit Dezember 2012 Daten für die Agentur für Arbeit Aachen-Düren, Geschäftsstellenbezirk Aachen.

## Anteil der unter 25-Jährigen an allen Arbeitslosen

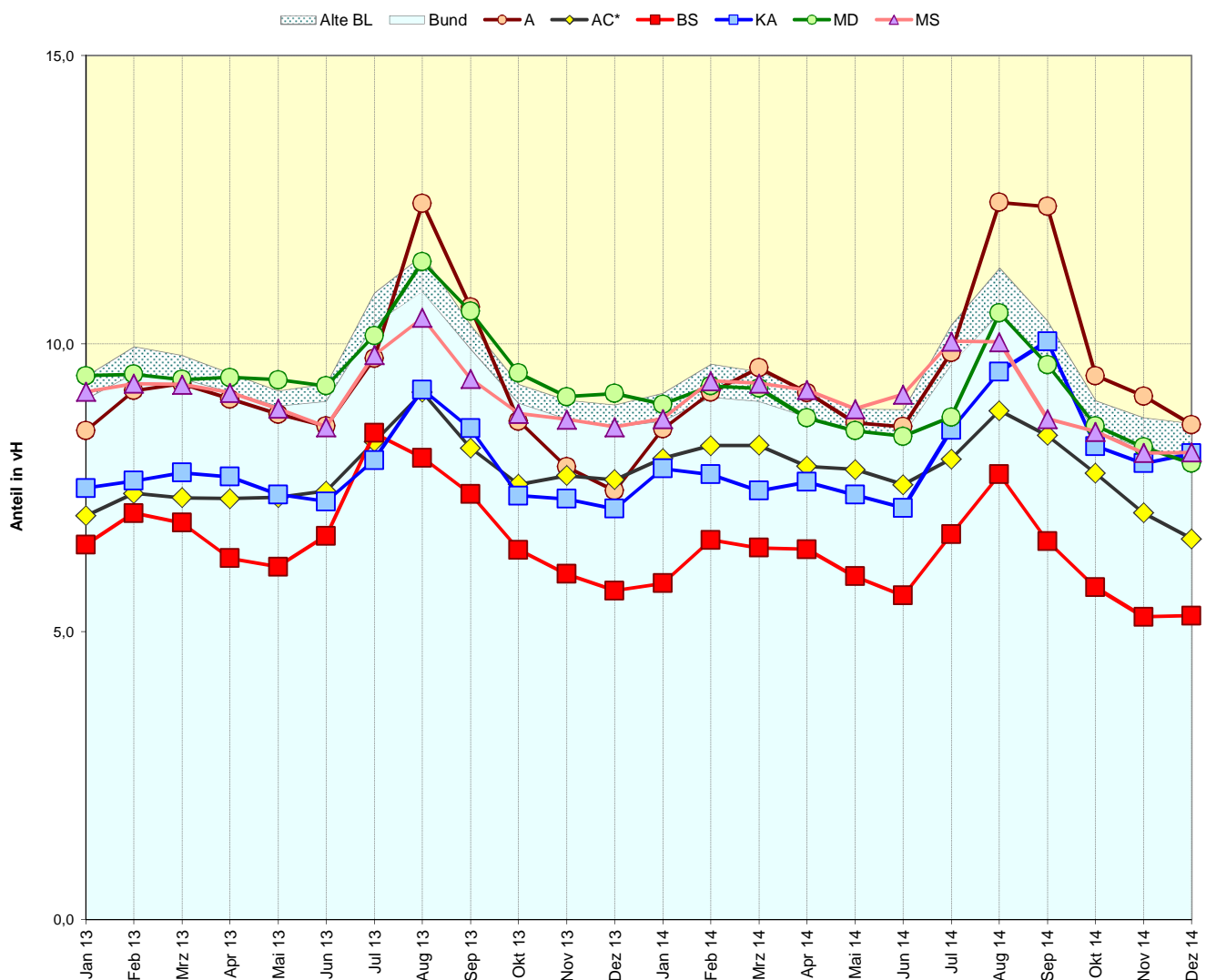
Veränderung zum	kreisfreie Städte						Bundesländer						Alte BL	Bund
	A	AC*	BS	KA	MD	MS	BW	BY	NI	NW	ST			
	1	2	3	4	5	6	7	8	9	10	11	12	13	
Arbeitslose unter 25 J.	810	777	467	660	1.012	724	17.331	22.254	22.878	62.006	7.605	170.527	222.044	
Vormonat (abs.)	-55	-60	4	26	-12	-1	-156	786	-51	-498	-123	31	-91	
Vormonat (%)*	-6,4	-7,2	0,9	4,1	-1,2	-0,1	-0,9	3,7	-0,2	-0,8	-1,6	0,0	-0,0	
Vorjahresmonat (abs.)	168	-117	-57	57	-190	-46	-178	-179	-1.936	-6.098	-1.785	-11.413	-23.644	
Vorjahresmonat (%)*	26,2	-13,1	-10,9	9,5	-15,8	-6,0	-1,0	-0,8	-7,8	-9,0	-19,0	-6,3	-9,6	

\* in Prozentpunkten

### Anteil der unter 25-Jährigen an allen Arbeitslosen Dezember 2014



### Monatliche Entwicklung der arbeitslosen unter 25-Jährigen im überregionalen Vergleich



Anm.: Zum Berichtsmonat August 2014 hat seitens der BA mit einer Revision des Statistik-Verfahrens eine Generalüberholung der Arbeitslosenstatistik ab 2007 stattgefunden, welche mit geringfügigen Änderungen der monatlichen Ergebnisse verbunden ist.

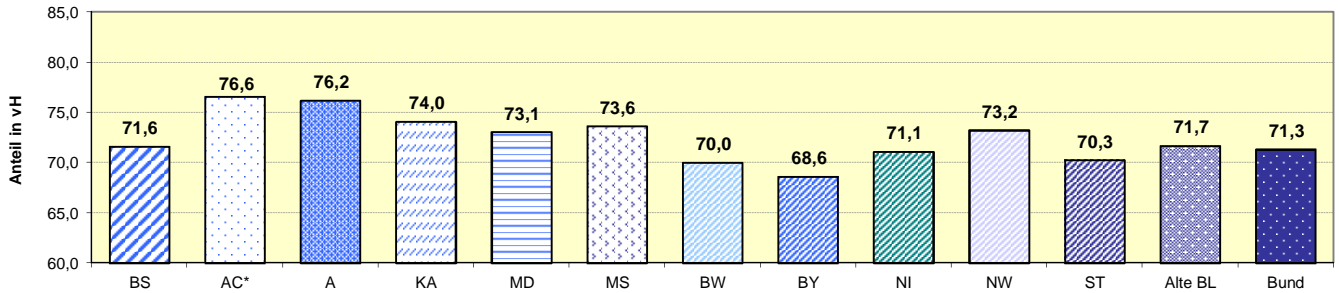
\*) Seit Dezember 2012 Daten für die Agentur für Arbeit Aachen-Düren, Geschäftsstellenbezirk Aachen.

## Anteil der 25 - 55-Jährigen an allen Arbeitslosen

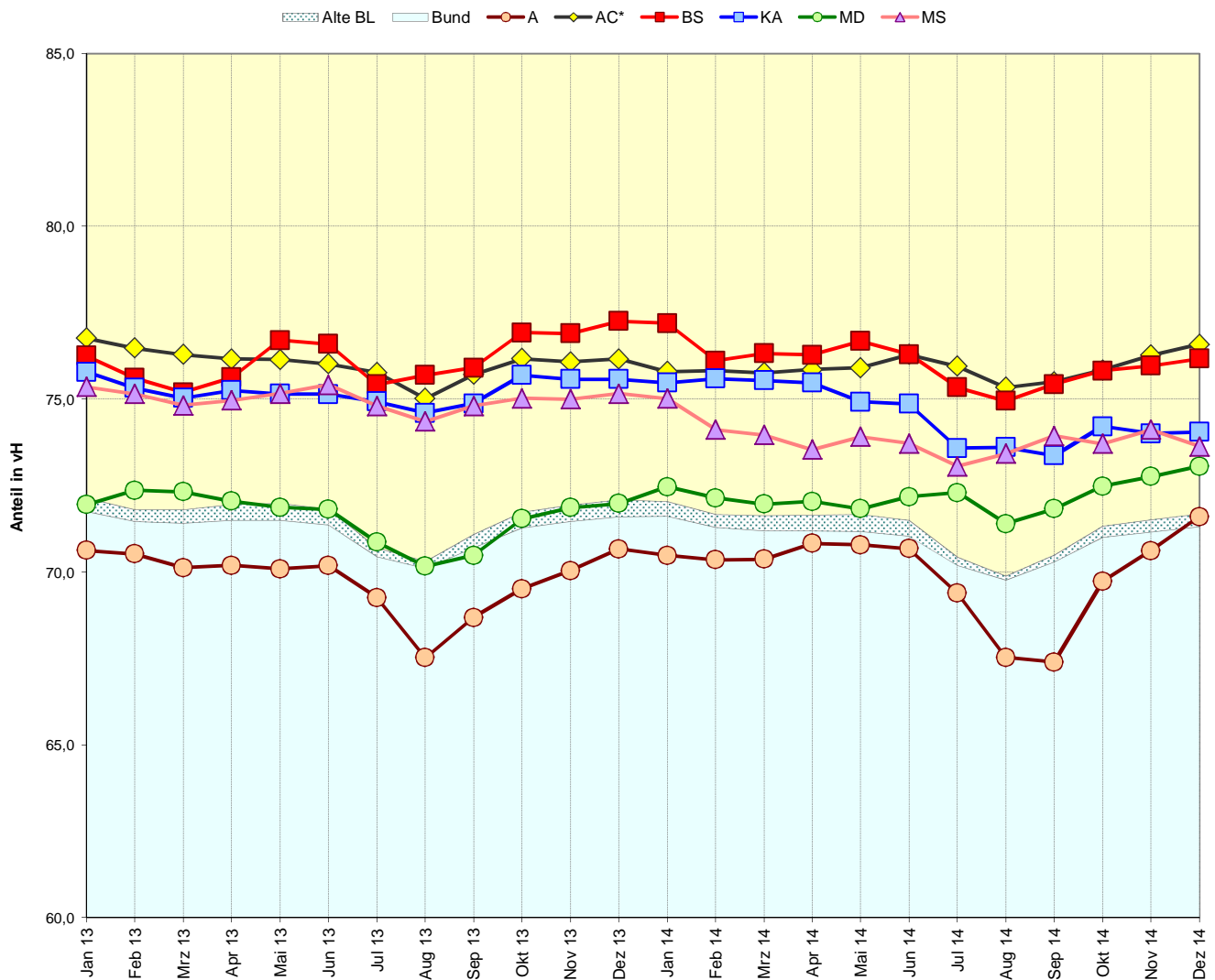
Veränderung zum	kreisfreie Städte						Bundesländer					Alte BL	Bund
	A	AC*	BS	KA	MD	MS	BW	BY	NI	NW	ST		
	1	2	3	4	5	6	7	8	9	10	11	12	13
Arbeitslose 25 - 55 J.	6.751	9.002	6.747	6.040	9.334	6.570	154.780	172.659	182.075	532.853	83.680	1.419.315	1.970.547
Vormonat (abs.)	30	-38	51	115	254	-64	2.074	7.458	3.531	1.949	3.631	19.868	37.461
Vormonat (%)*	0,4	-0,4	0,8	1,9	2,8	-1,0	1,4	4,5	2,0	0,4	4,5	1,4	1,9
Vorjahresmonat (abs.)	657	87	-342	-350	-136	-197	-3.923	-2.924	-8.977	-19.598	-5.114	-47.152	-86.884
Vorjahresmonat (%)*	10,8	1,0	-4,8	-5,5	-1,4	-2,9	-2,5	-1,7	-4,7	-3,5	-5,8	-3,2	-4,2

\* in Prozentpunkten

### Anteil der 25 - 55-Jährigen an allen Arbeitslosen Dezember 2014



### Monatliche Entwicklung der arbeitslosen 25 - 55-Jährigen im überregionalen Vergleich



Anm.: Zum Berichtsmonat August 2014 hat seitens der BA mit einer Revision des Statistik-Verfahrens eine Generalüberholung der Arbeitslosenstatistik ab 2007 stattgefunden, welche mit geringfügigen Änderungen der monatlichen Ergebnisse verbunden ist.

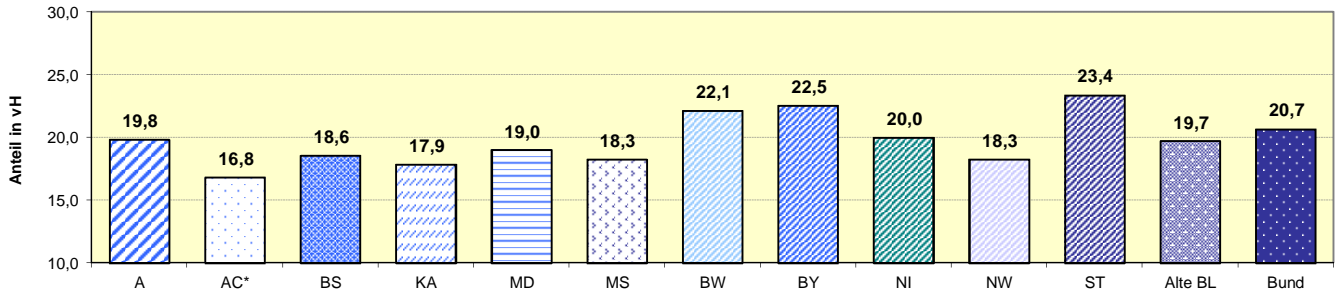
\*) Seit Dezember 2012 Daten für die Agentur für Arbeit Aachen-Düren, Geschäftsstellenbezirk Aachen.

## Anteil der über 55-Jährigen an allen Arbeitslosen

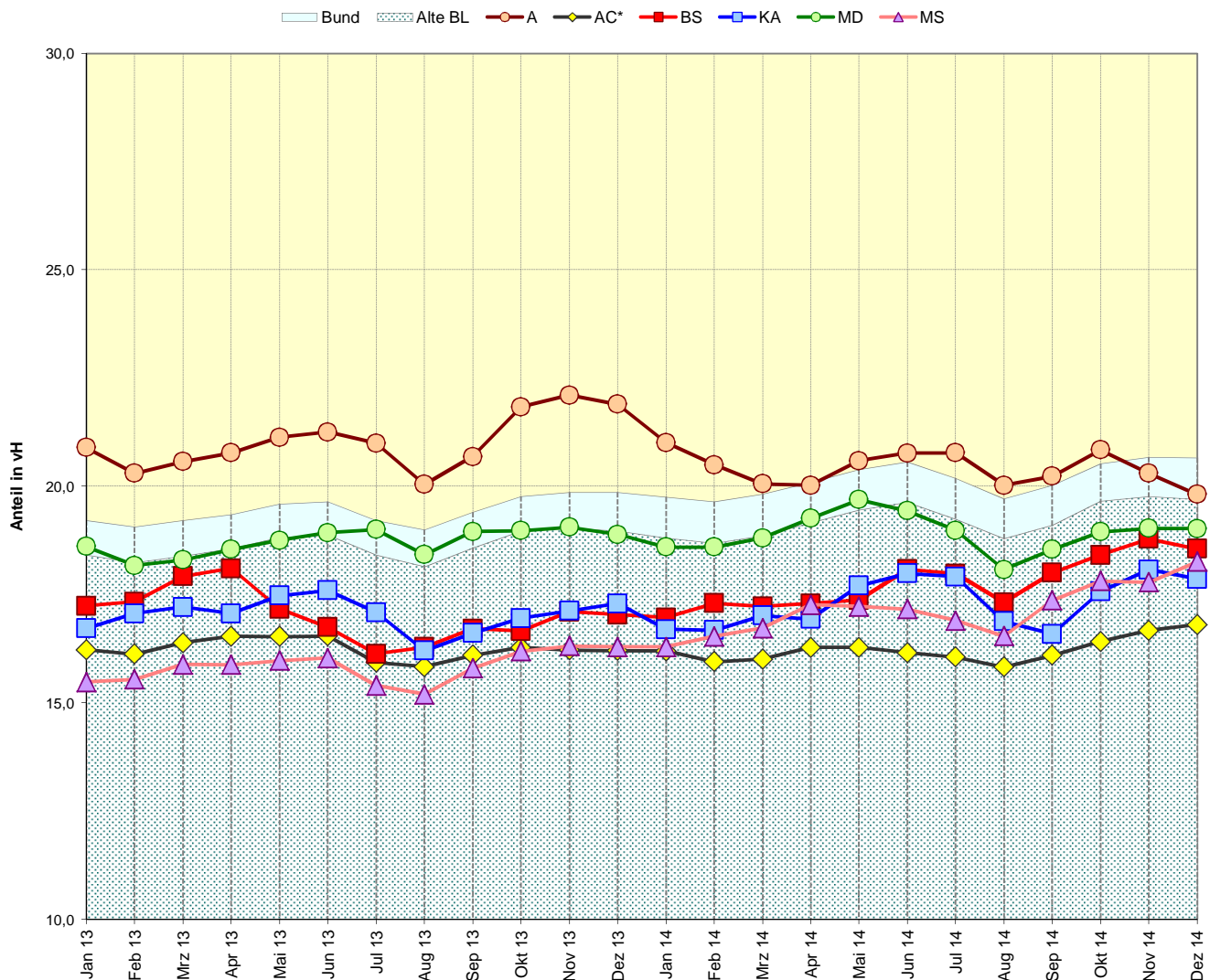
Veränderung zum	kreisfreie Städte						Bundesländer					Alte BL	Bund
	A	AC*	BS	KA	MD	MS	BW	BY	NI	NW	ST		
	1	2	3	4	5	6	7	8	9	10	11	12	13
Arbeitslose 55 J. u.ä.	1.868	1.976	1.644	1.457	2.430	1.629	48.957	56.732	51.258	132.957	27.824	390.231	570.930
Vormonat (abs.)	-64	0	-12	10	55	37	102	1.323	1.159	155	987	3.375	9.299
Vormonat (%)*	-3,3	0,0	-0,7	0,7	2,3	2,3	0,2	2,4	2,3	0,1	3,7	0,9	1,7
Vorjahresmonat (abs.)	-20	79	81	-5	-55	162	140	-1.374	1.124	2.844	-441	4.360	243
Vorjahresmonat (%)*	-1,1	4,2	5,2	-0,3	-2,2	11,0	0,3	-2,4	2,2	2,2	-1,6	1,1	0,0

\* in Prozentpunkten

### Anteil der über 55-Jährigen an allen Arbeitslosen Dezember 2014



### Monatliche Entwicklung der arbeitslosen über 55-Jährigen im überregionalen Vergleich



Anm.: Zum Berichtsmonat August 2014 hat seitens der BA mit einer Revision des Statistik-Verfahrens eine Generalüberholung der Arbeitslosenstatistik ab 2007 stattgefunden, welche mit geringfügigen Änderungen der monatlichen Ergebnisse verbunden ist.

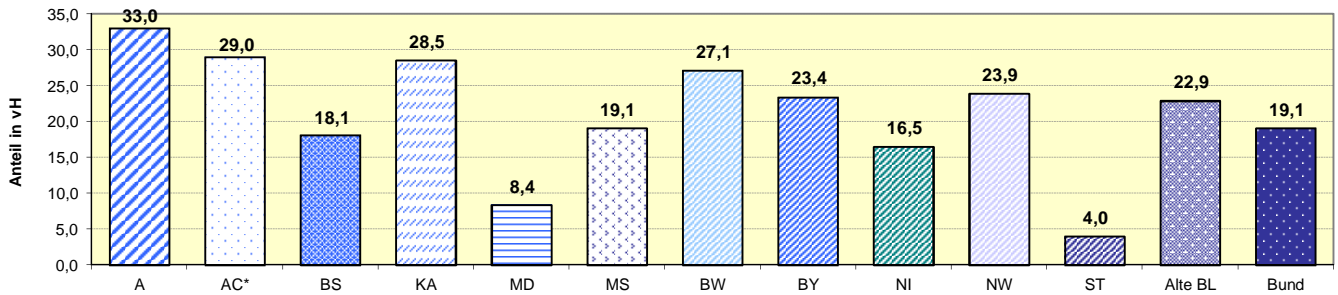
\*) Seit Dezember 2012 Daten für die Agentur für Arbeit Aachen-Düren, Geschäftsstellenbezirk Aachen.

## Anteil der arbeitslosen Ausländer an allen Arbeitslosen

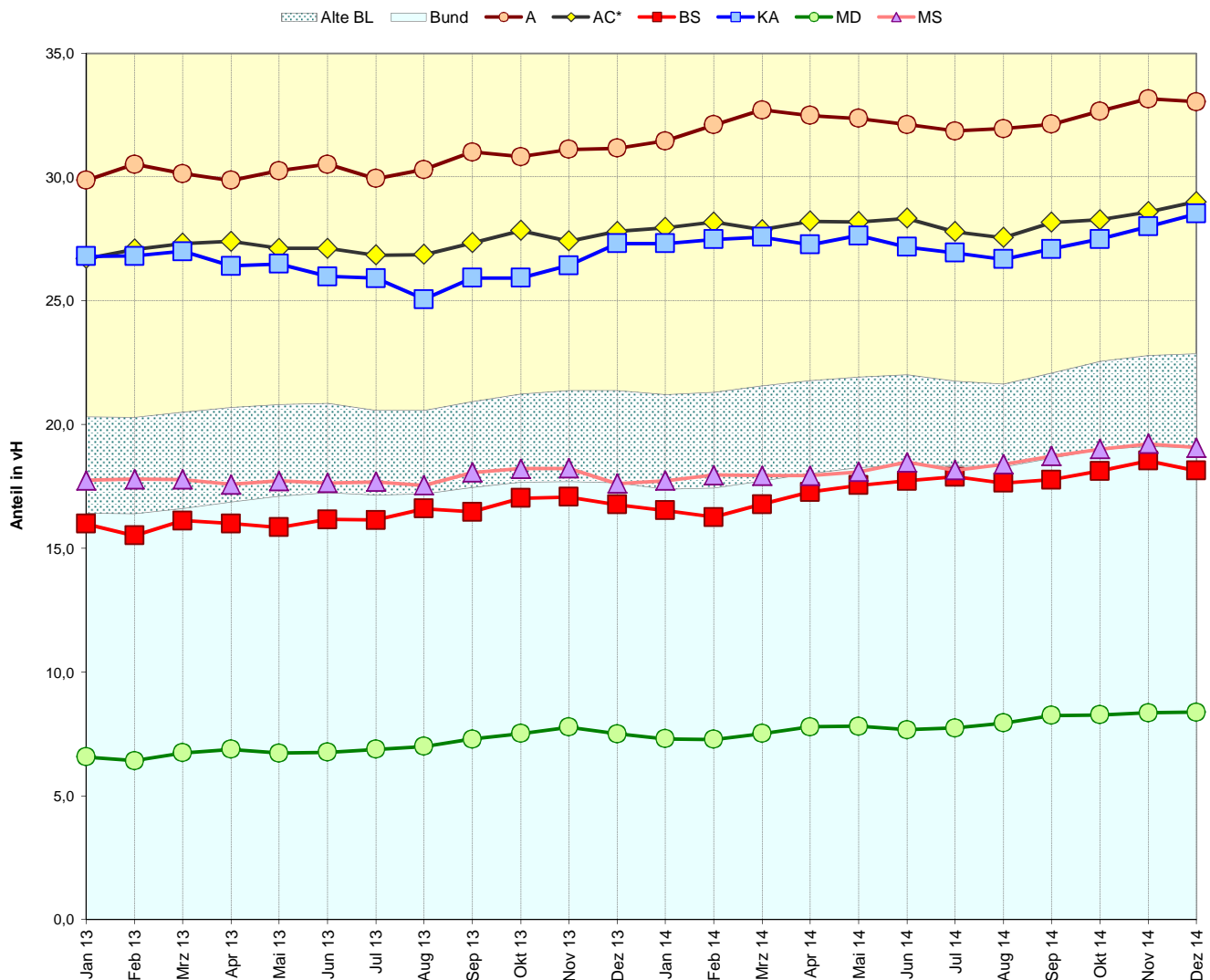
Veränderung zum	kreisfreie Städte						Bundesländer					Alte BL	Bund
	A	AC*	BS	KA	MD	MS	BW	BY	NI	NW	ST		
	1	2	3	4	5	6	7	8	9	10	11	12	13
Arbeitslose Ausländer	3.115	3.409	1.606	2.326	1.070	1.701	59.987	58.842	42.232	173.664	4.726	452.898	526.641
Vormonat (abs.)	-41	20	-28	85	28	-19	1.062	2.197	935	1.103	124	6.818	7.847
Vormonat (%)*	-1,3	0,6	-1,7	3,8	2,7	-1,1	1,8	3,9	2,3	0,6	2,7	1,5	1,5
Vorjahresmonat (abs.)	428	155	68	17	83	115	1.667	2.984	2.417	4.559	388	17.707	19.845
Vorjahresmonat (%)*	15,9	4,8	4,4	0,7	8,4	7,3	2,9	5,3	6,1	2,7	8,9	4,1	3,9

\* in Prozentpunkten

### Anteil der arbeitslosen Ausländer an allen Arbeitslosen Dezember 2014



### Monatliche Entwicklung der arbeitslosen Ausländer im überregionalen Vergleich



Anm.: Zum Berichtsmonat August 2014 hat seitens der BA mit einer Revision des Statistik-Verfahrens eine Generalüberholung der Arbeitslosenstatistik ab 2007 stattgefunden, welche mit geringfügigen Änderungen der monatlichen Ergebnisse verbunden ist.

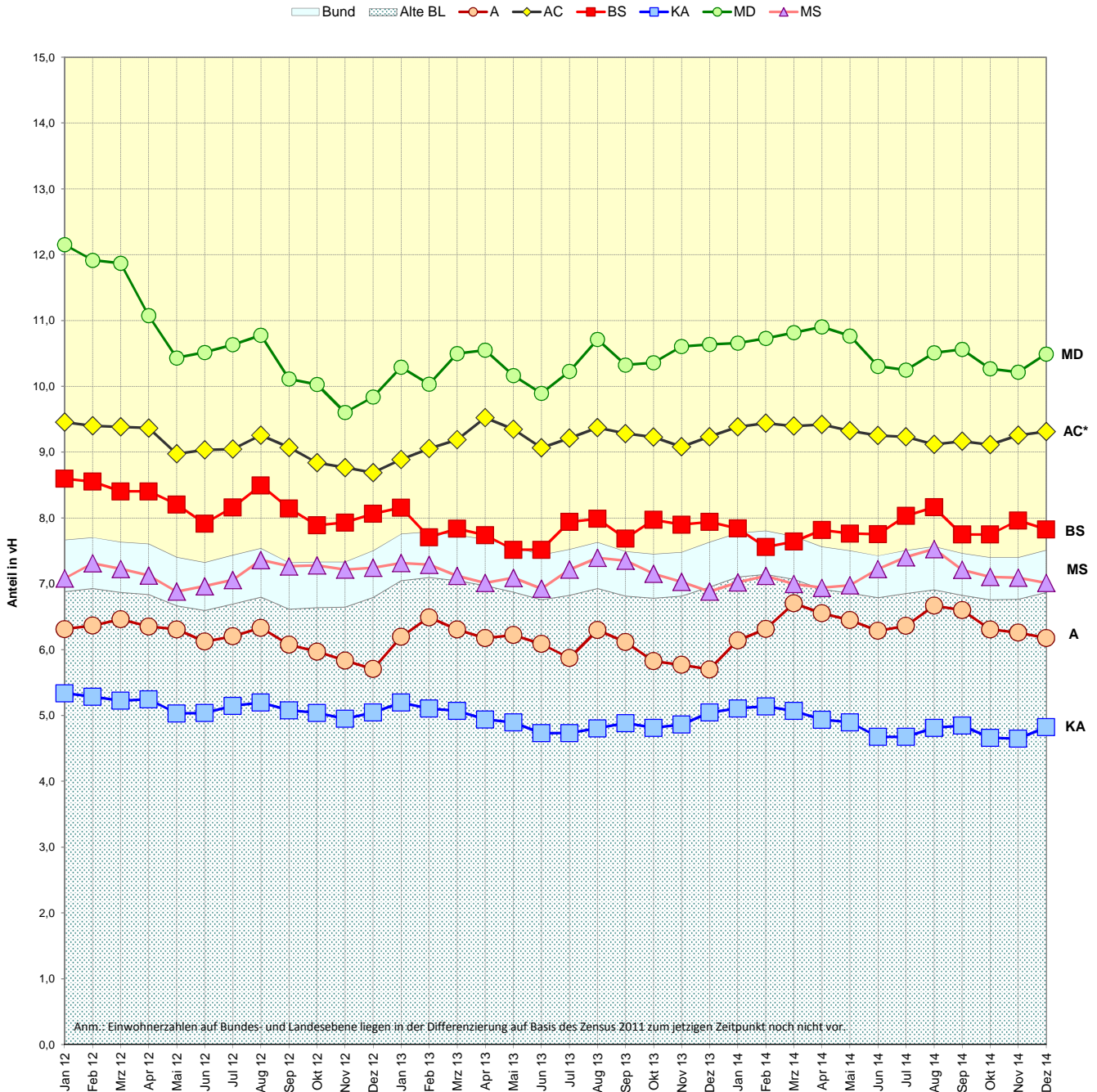
\*) Seit Dezember 2012 Daten für die Agentur für Arbeit Aachen-Düren, Geschäftsstellenbezirk Aachen.

## Anteil der arbeitslosen Ausländer an allen Ausländern

	kreisfreie Städte						Bundesländer					Alte BL	Bund
	A	AC*	BS	KA	MD	MS	BW	BY	NI	NW	ST		
	1	2	3	4	5	6	7	8	9	10	11		
Einwohner insgesamt*	273.985	247.064	248.424	293.142	233.669	295.105	10.631.278	12.604.244	7.790.559	17.571.856	2.244.577	65.454.008	80.767.463
Ausländer*	50.436	36.606	20.521	48.234	10.199	24.253	1.267.864	1.210.262	476.631	1.739.882	50.293	6.592.823	7.011.811
Ausländeranteil (%)	18,4	14,8	8,3	16,5	4,4	8,2	11,9	9,6	6,1	9,9	2,2	10,1	8,7
arbeitslose Ausländer <b>Dezember 2014</b>	3.115	3.409	1.606	2.326	1.070	1.701	59.987	58.842	42.232	173.664	4.726	452.898	526.641
Anteil an allen Ausländern	6,2	9,3	7,8	4,8	10,5	7,0	4,7	4,9	8,9	10,0	9,4	6,9	7,5

\* Bev. A. O. d. HW., Quelle: städt. Melderegister, Statistisches Bundesamt, Stand: 31.12.2013 (Basis: Zensus 2011).

### Monatliche Entwicklung des Anteils der arbeitslosen Ausländer an allen Ausländern



Anm.: Zum Berichtsmonat August 2014 hat seitens der BA mit einer Revision des Statistik-Verfahrens eine Generalüberholung der Arbeitslosenstatistik ab 2007 stattgefunden, welche mit geringfügigen Änderungen der monatlichen Ergebnisse verbunden ist.

\*) Seit Dezember 2012 Daten für die Agentur für Arbeit Aachen-Düren, Geschäftsstellenbezirk Aachen.

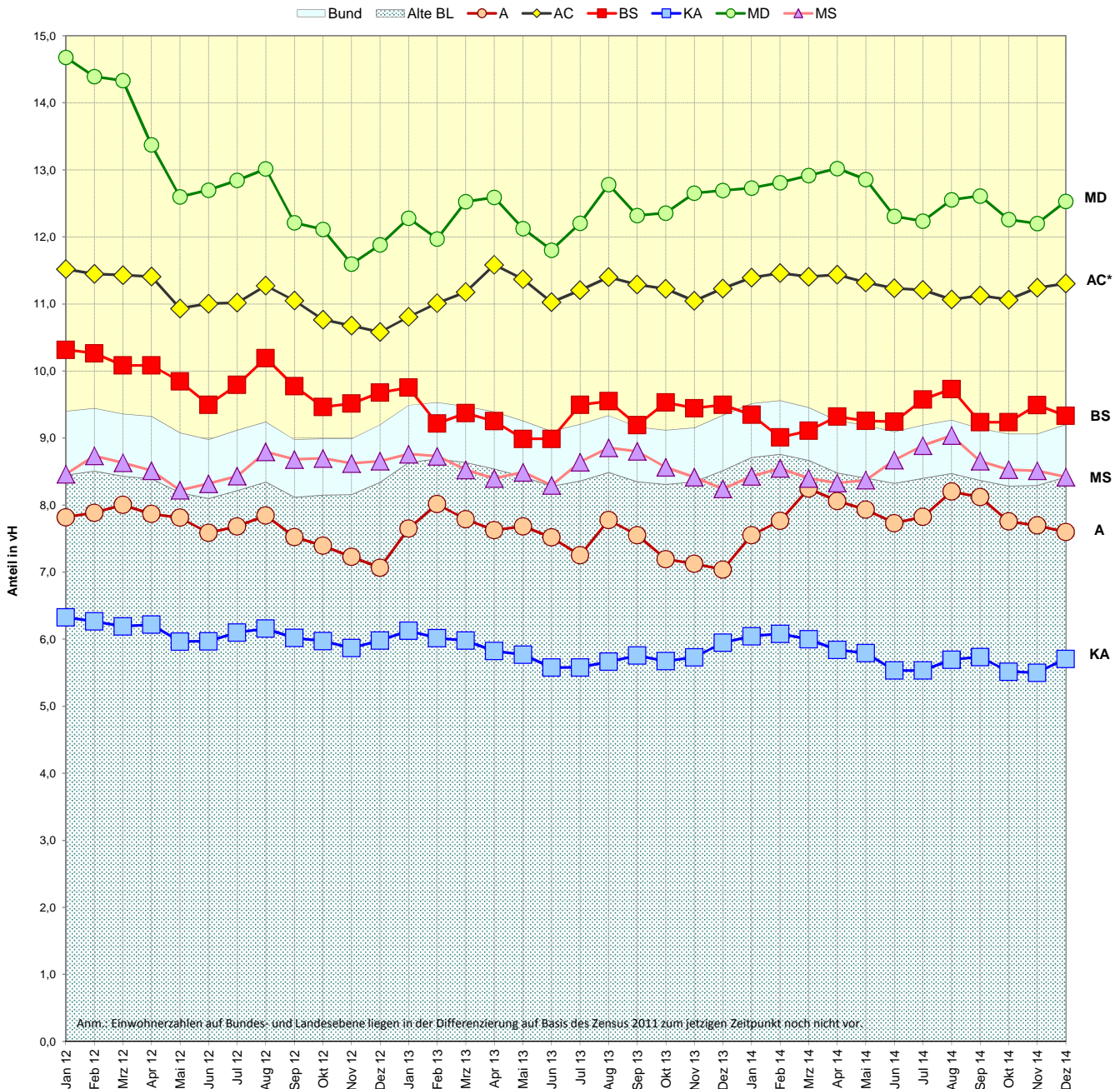


## Anteil der arbeitslosen Ausländer an allen Ausländern

	kreisfreie Städte						Bundesländer						Alte BL	Bund
	A	AC*	BS	KA	MD	MS	BW	BY	NI	NW	ST			
	1	2	3	4	5	6	7	8	9	10	11	12		
Einwohner insgesamt*	273.985	247.064	248.424	293.142	233.669	295.105	10.631.278	12.604.244	7.790.559	17.571.856	2.244.577	65.454.008	80.767.463	
Ausländer*	50.436	36.606	20.521	48.234	10.199	24.253	1.267.864	1.210.262	476.631	1.739.882	50.293	6.592.823	7.011.811	
Ausländer 15 - 65 Jahre*	41.002	30.151	17.212	40.752	8.540	20.205	1.039.682	1.002.314	382.529	1.393.800	42.472	5.377.193	5.725.241	
Ausländeranteil insgesamt (%)	18,4	14,8	8,3	16,5	4,4	8,2	11,9	9,6	6,1	9,9	2,2	10,1	8,7	
Ausländeranteil 15 - 65 Jahre (%)	81,3	82,4	83,9	84,5	83,7	83,3	82,0	82,8	80,3	80,1	84,4	81,6	81,7	
arbeitslose Ausländer <b>Dezember 2014</b>	3.115	3.409	1.606	2.326	1.070	1.701	59.987	58.842	42.232	173.664	4.726	452.898	526.641	
Anteil an allen Ausländern	6,2	9,3	7,8	4,8	10,5	7,0	4,7	4,9	8,9	10,0	9,4	6,9	7,5	
Anteil an Ausländern 15 - 65 Jahre	7,6	11,3	9,3	5,7	12,5	8,4	5,8	5,9	11,0	12,5	11,1	8,4	9,2	

\* Bev. A. O. d. HW., Quelle: städt. Melderegister, Statistisches Bundesamt, Stand: 31.12.2013 (Basis: Zensus 2011).

### Monatliche Entwicklung des Anteils der arbeitslosen Ausländer an allen Ausländern im Alter von 15 - 65 Jahren



Anm.: Zum Berichtsmonat August 2014 hat seitens der BA mit einer Revision des Statistik-Verfahrens eine Generalüberholung der Arbeitslosenstatistik ab 2007 stattgefunden, welche mit geringfügigen Änderungen der monatlichen Ergebnisse verbunden ist.

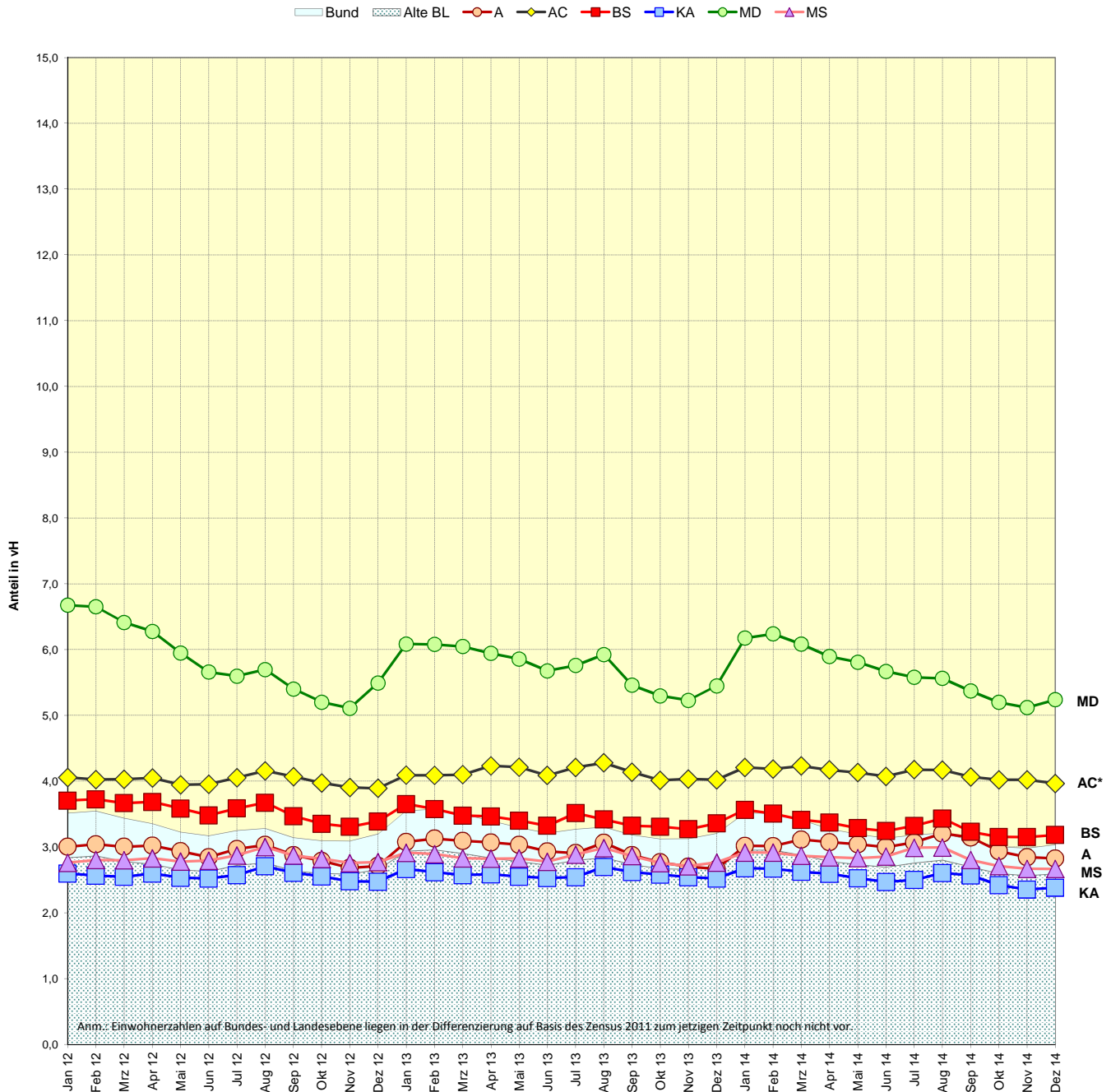
\*) Seit Dezember 2012 Daten für die Agentur für Arbeit Aachen-Düren, Geschäftsstellenbezirk Aachen.

## Anteil der arbeitslosen Deutschen an allen deutschen Einwohnern

	kreisfreie Städte						Bundesländer					Alte BL	Bund
	A	AC*	BS	KA	MD	MS	BW	BY	NI	NW	ST		
	1	2	3	4	5	6	7	8	9	10	11		
Einwohner insgesamt*	273.985	247.064	248.424	293.142	233.669	295.105	10.631.278	12.604.244	7.790.559	17.571.856	2.244.577	65.454.008	80.767.463
Deutsche*	223.549	210.458	227.903	244.908	223.470	270.852	9.363.414	11.393.982	7.313.928	15.831.974	2.194.284	58.861.185	73.755.652
Anteil Deutsche (%)	81,6	85,2	91,7	83,5	95,6	91,8	88,1	90,4	93,9	90,1	97,8	89,9	91,3
arbeitslose Deutsche <b>Dezember 2014</b>	6.314	8.346	7.252	5.831	11.706	7.222	161.081	192.803	213.979	554.152	114.383	1.527.175	2.236.880
Anteil an allen Deutschen	2,8	4,0	3,2	2,4	5,2	2,7	1,7	1,7	2,9	3,5	5,2	2,6	3,0

\* Bev. A. O. d. HW., Quelle: städt. Melderegister, Statistisches Bundesamt, Stand: 31.12.2013 (Basis: Zensus 2011).

### Monatliche Entwicklung des Anteils der arbeitslosen Deutschen an allen Deutschen



Anm.: Zum Berichtsmonat August 2014 hat seitens der BA mit einer Revision des Statistik-Verfahrens eine Generalüberholung der Arbeitslosenstatistik ab 2007 stattgefunden, welche mit geringfügigen Änderungen der monatlichen Ergebnisse verbunden ist.

\*) Seit Dezember 2012 Daten für die Agentur für Arbeit Aachen-Düren, Geschäftsstellenbezirk Aachen.

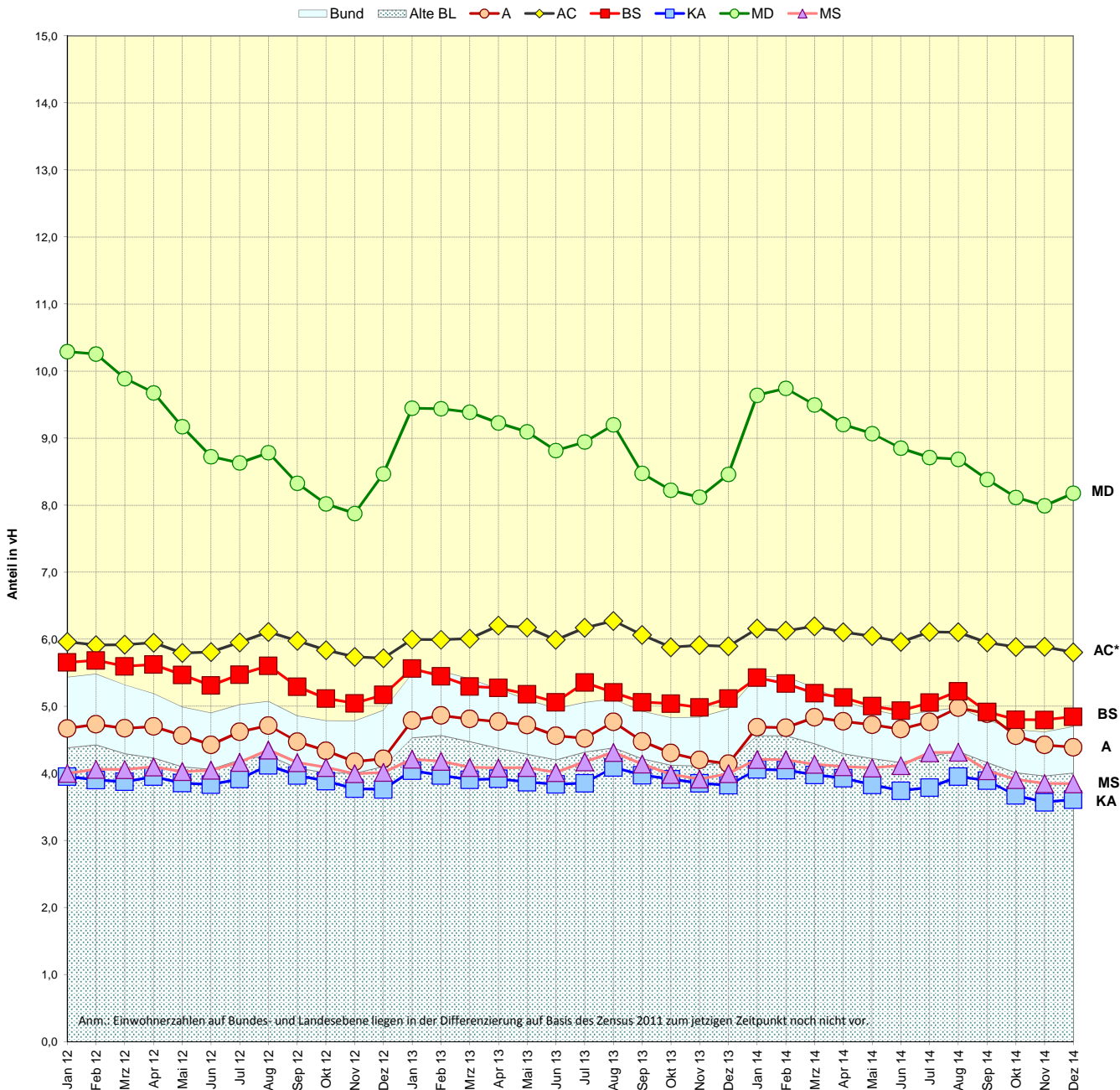


## Anteil der arbeitslosen Deutschen an allen deutschen Einwohnern

	kreisfreie Städte						Bundesländer						Alte BL	Bund
	A	AC*	BS	KA	MD	MS	BW	BY	NI	NW	ST			
	1	2	3	4	5	6	7	8	9	10	11	12		
Einwohner insgesamt*	273.985	247.064	248.424	293.142	233.669	295.105	10.631.278	12.604.244	7.790.559	17.571.856	2.244.577	65.454.008	80.767.463	
Deutsche*	223.549	210.458	227.903	244.908	223.470	270.852	9.363.414	11.393.982	7.313.928	15.831.974	2.194.284	58.861.185	73.755.652	
Dt. 15 - 65 Jahre*	143.871	143.790	149.722	161.536	143.129	187.833	6.037.414	7.420.417	4.707.337	10.232.538	1.395.714	38.119.500	47.611.156	
Anteil Deutsche insgesamt (%)	81,6	85,2	91,7	83,5	95,6	91,8	88,1	90,4	93,9	90,1	97,8	89,9	91,3	
Anteil Deutsche 15 - 65 Jahre (%)	64,4	68,3	65,7	66,0	64,0	69,3	64,5	65,1	64,4	64,6	63,6	64,8	64,6	
arbeitslose Deutsche <b>Dezember 2014</b>	6.314	8.346	7.252	5.831	11.706	7.222	161.081	192.803	213.979	554.152	114.383	1.527.175	2.236.880	
Anteil an allen Deutschen	2,8	4,0	3,2	2,4	5,2	2,7	1,7	1,7	2,9	3,5	5,2	2,6	3,0	
Anteil an Deutschen 15 - 65 Jahre	4,4	5,8	4,8	3,6	8,2	3,8	2,7	2,6	4,5	5,4	8,2	4,0	4,7	

\* Bev. A. O. d. HW., Quelle: städt. Melderegister, Statistisches Bundesamt, Stand: 31.12.2013 (Basis: Zensus 2011).

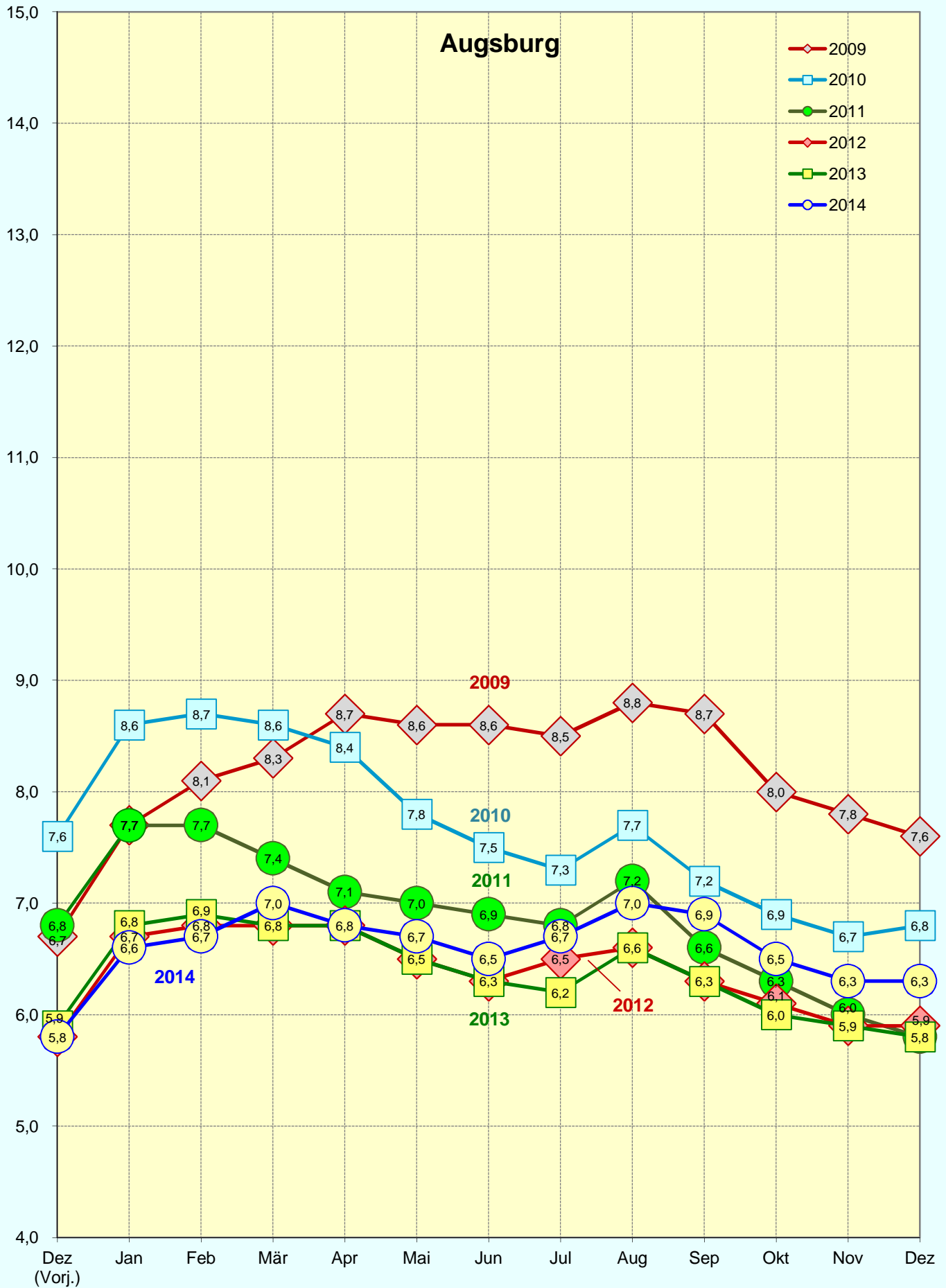
### Monatliche Entwicklung des Anteils der arbeitslosen Deutschen an allen Deutschen im Alter von 15 - 65 Jahren



Anm.: Zum Berichtsmonat August 2014 hat seitens der BA mit einer Revision des Statistik-Verfahrens eine Generalüberholung der Arbeitslosenstatistik ab 2007 stattgefunden, welche mit geringfügigen Änderungen der monatlichen Ergebnisse verbunden ist.

\*) Seit Dezember 2012 Daten für die Agentur für Arbeit Aachen-Düren, Geschäftsstellenbezirk Aachen.

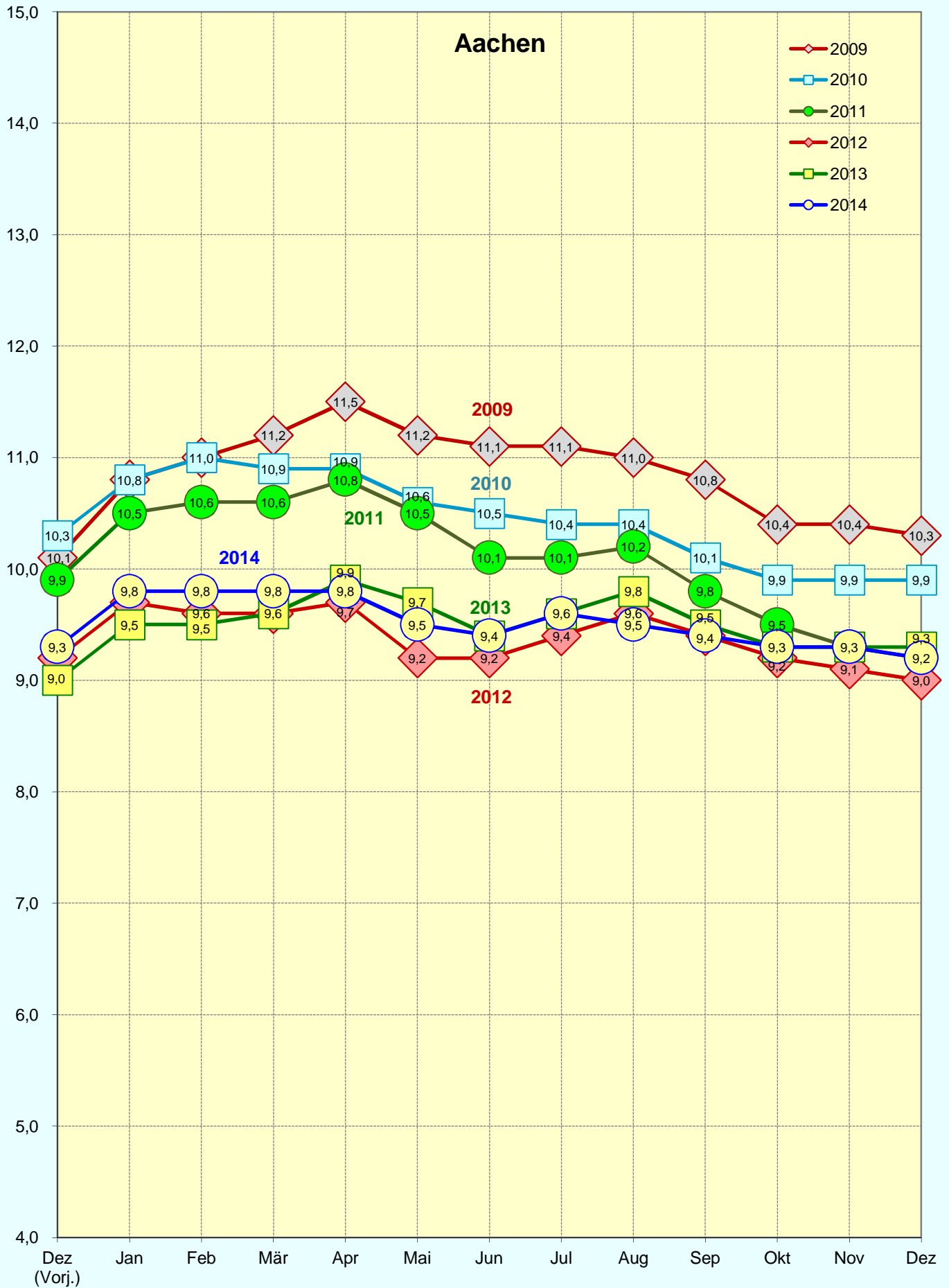
# Entwicklung der Arbeitslosenquote<sup>1</sup> im Monatsverlauf 2009 - 2014



Quelle: Bundesagentur für Arbeit (BA)

1) Arbeitslosenquote bez. auf alle zivilen Erwerbspersonen  
Anm.: Daten beziehen sich auf die kreisfreie Stadt Augsburg

## Entwicklung der Arbeitslosenquote<sup>1</sup> im Monatsverlauf 2009 - 2014

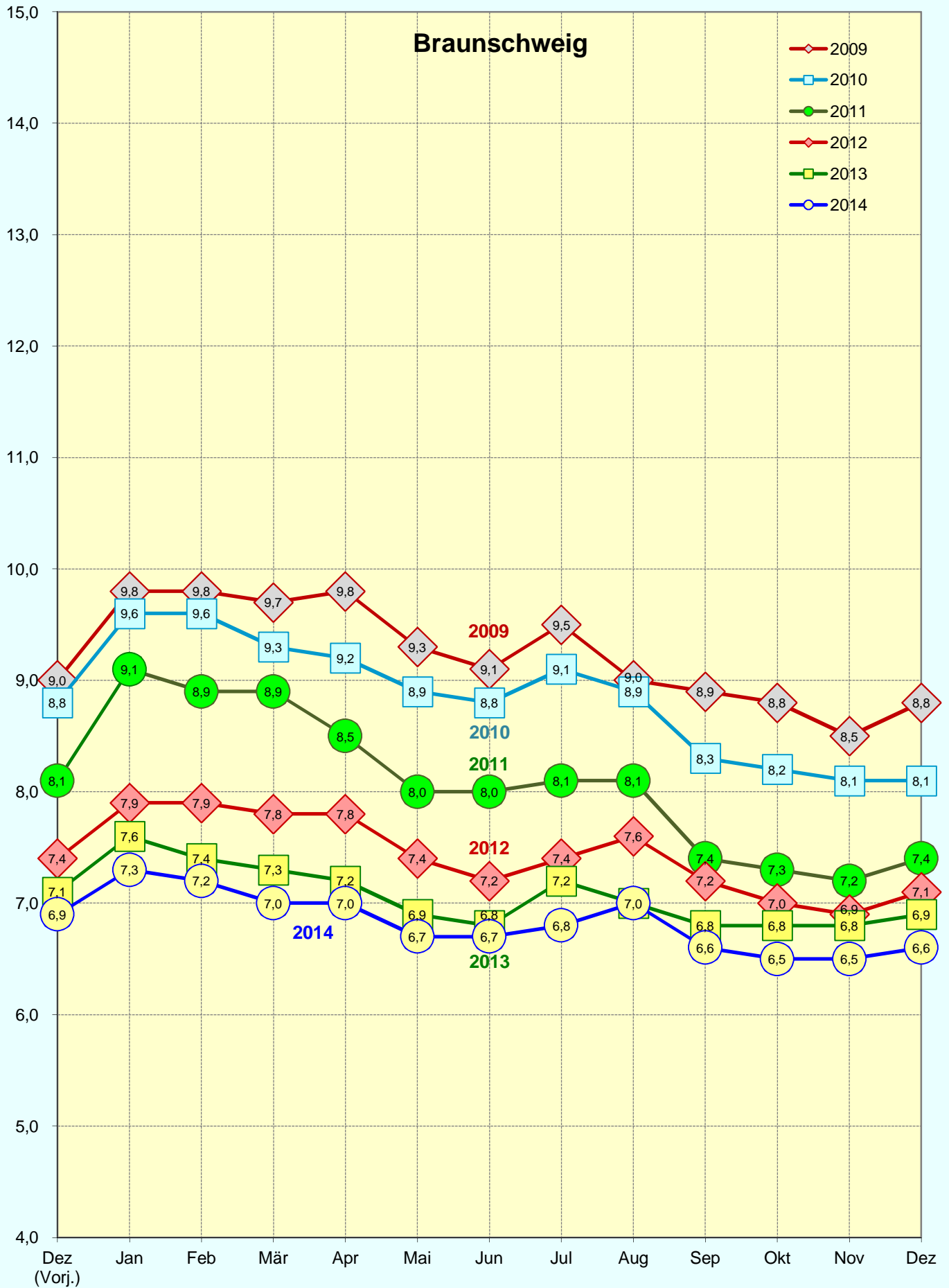


Quelle: Bundesagentur für Arbeit (BA)

1) Arbeitslosenquote bez. auf alle zivilen Erwerbspersonen

Anm.: Daten beziehen sich auf den Geschäftsstellenbezirk Aachen

# Entwicklung der Arbeitslosenquote<sup>1</sup> im Monatsverlauf 2009 - 2014

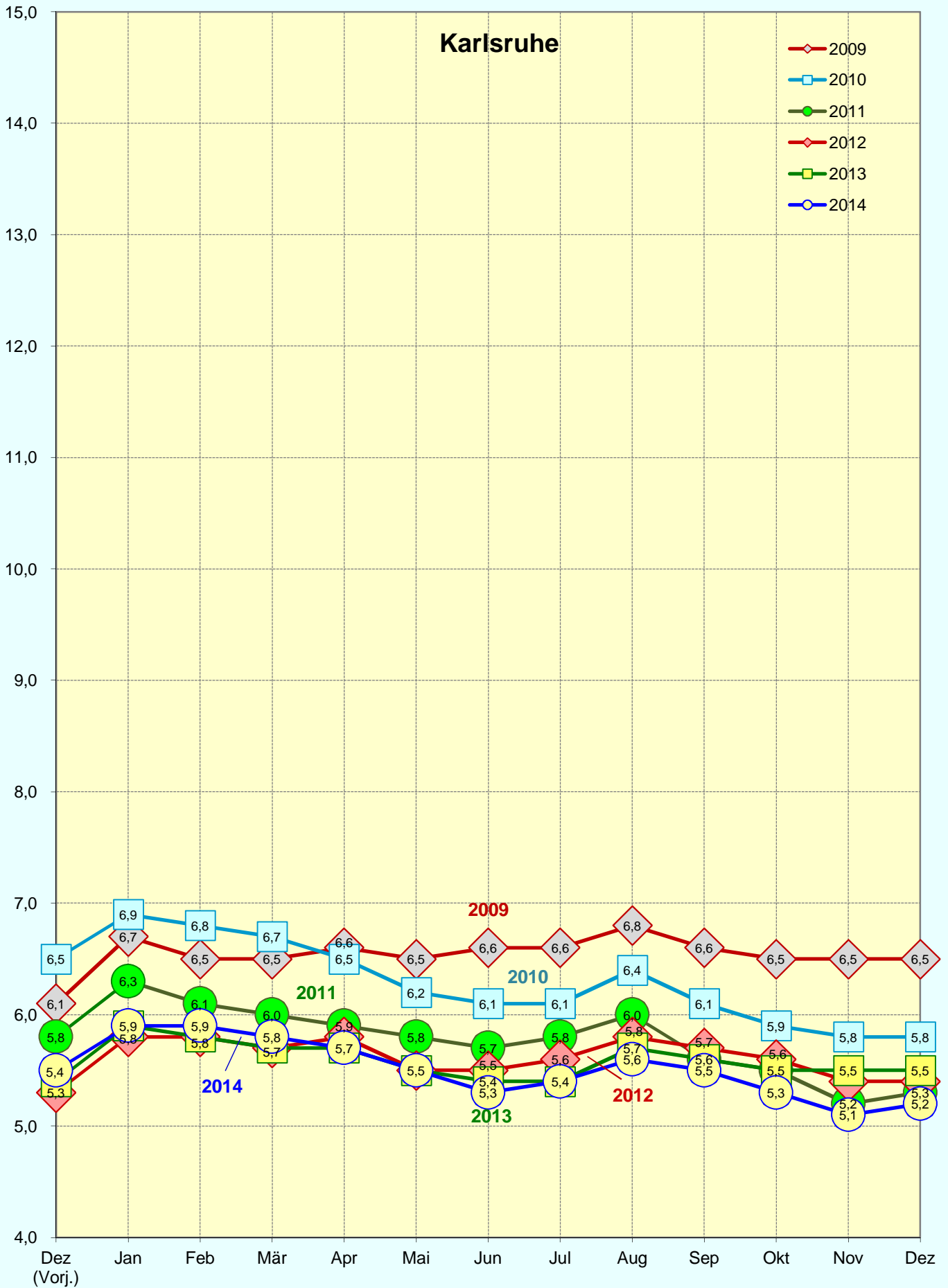


Quelle: Bundesagentur für Arbeit (BA)

1) Arbeitslosenquote bez. auf alle zivilen Erwerbspersonen

Anm.: Daten beziehen sich auf die kreisfreie Stadt Braunschweig

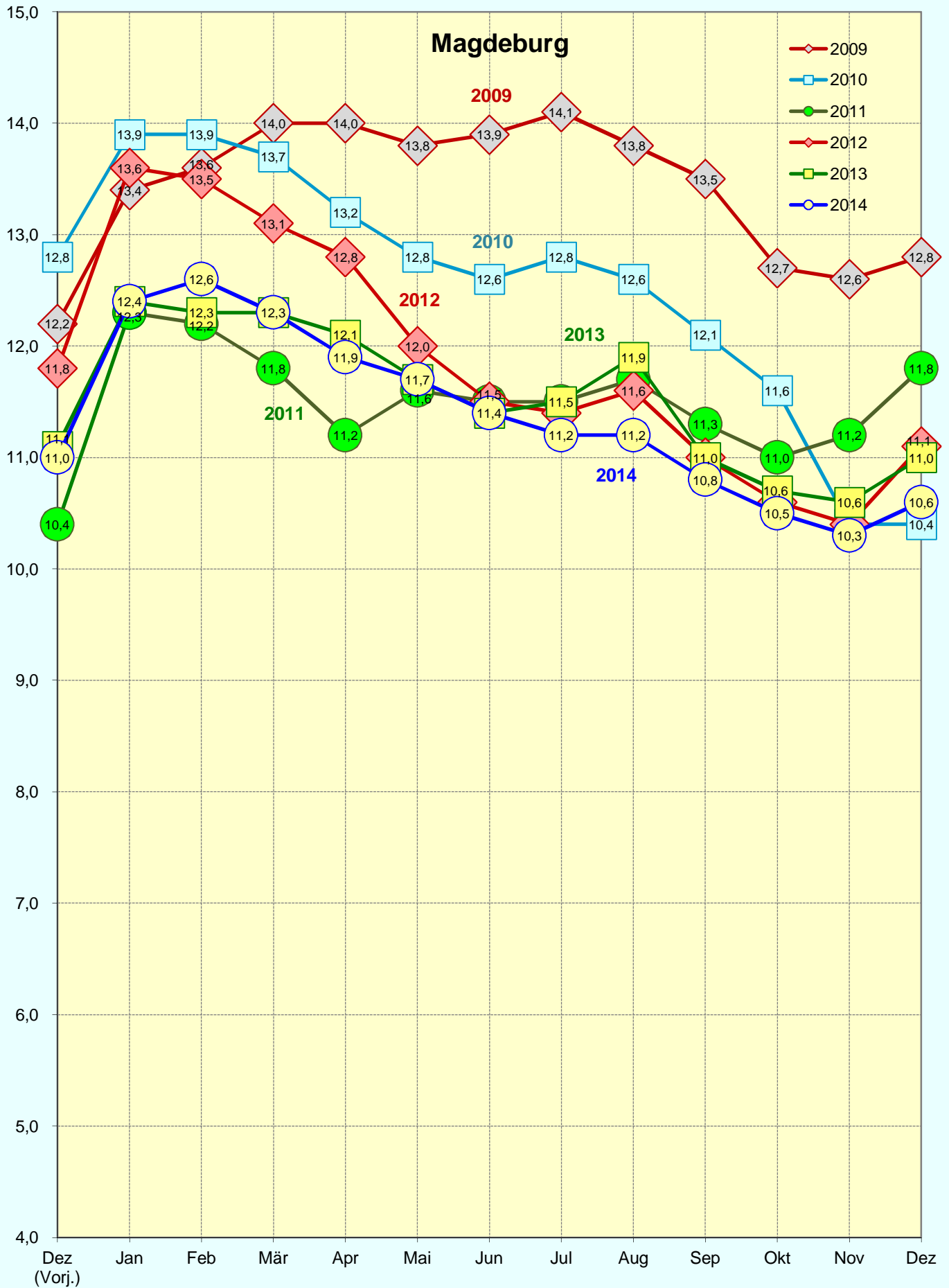
# Entwicklung der Arbeitslosenquote<sup>1</sup> im Monatsverlauf 2009 - 2014



Quelle: Bundesagentur für Arbeit (BA)

1) Arbeitslosenquote bez. auf alle zivilen Erwerbspersonen  
Anm.: Daten beziehen sich auf die kreisfreie Stadt Karlsruhe

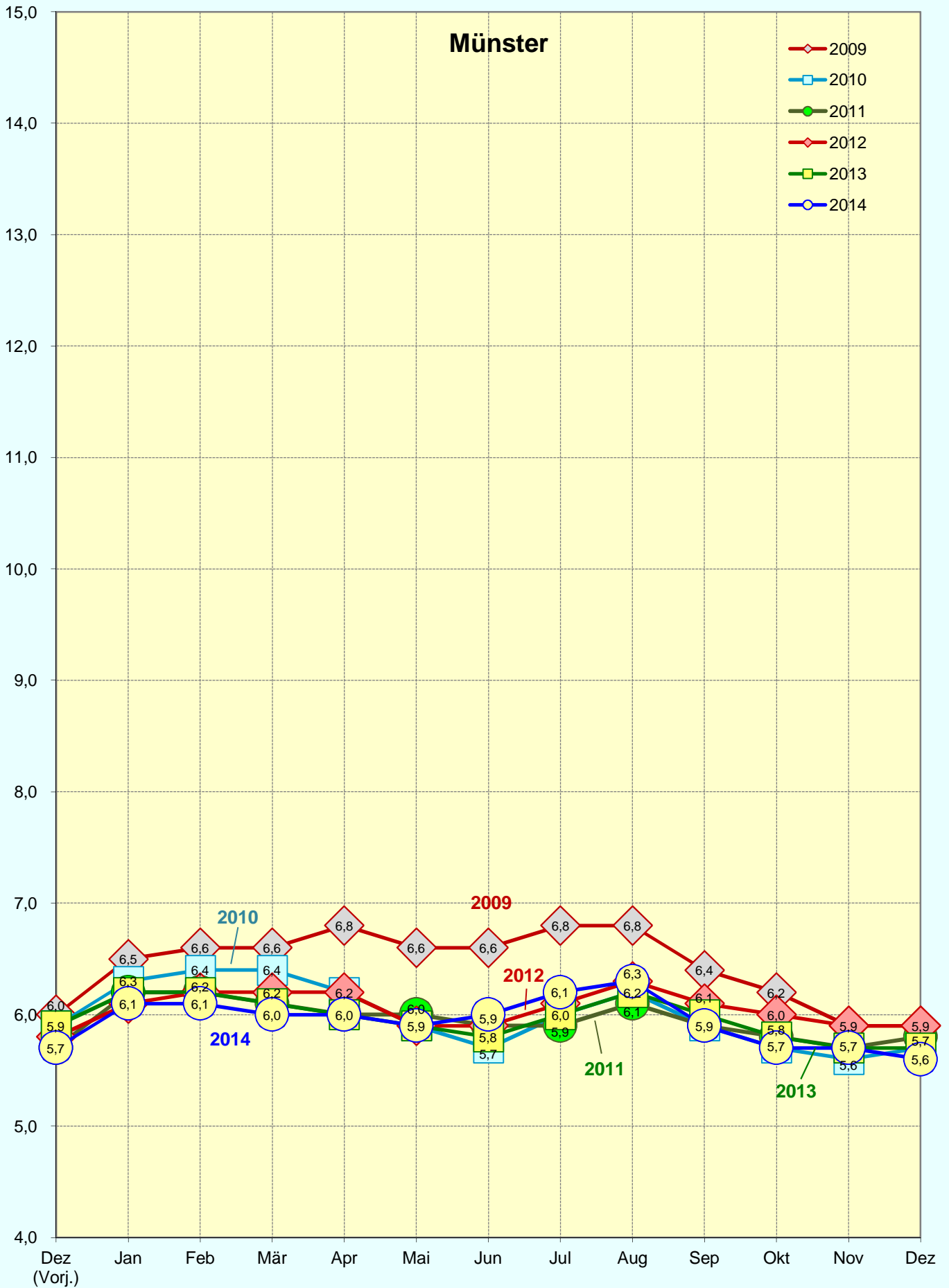
## Entwicklung der Arbeitslosenquote<sup>1</sup> im Monatsverlauf 2009 - 2014



Quelle: Bundesagentur für Arbeit (BA)

1) Arbeitslosenquote bez. auf alle zivilen Erwerbspersonen  
Anm.: Daten beziehen sich auf die kreisfreie Stadt Magdeburg

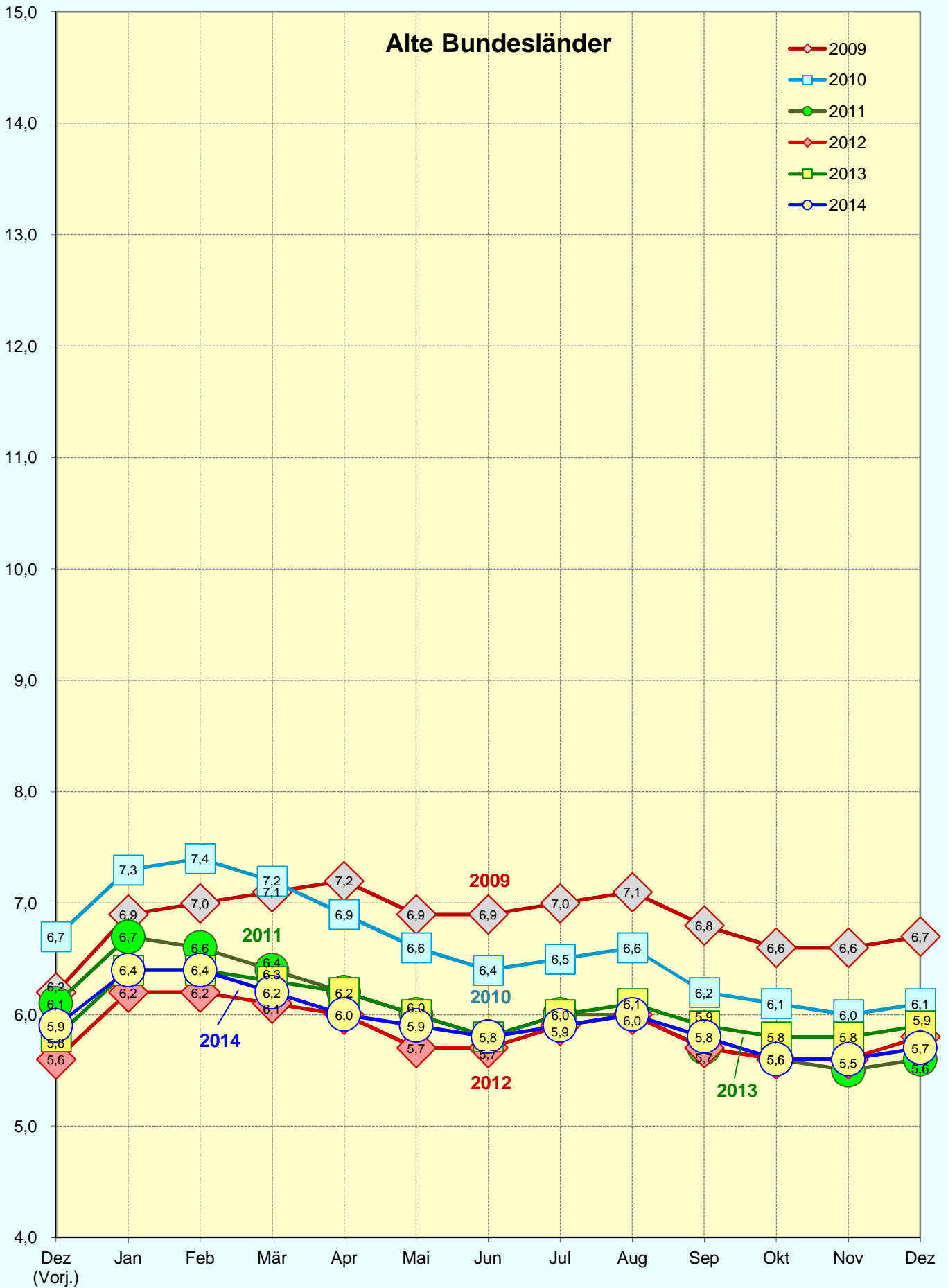
## Entwicklung der Arbeitslosenquote<sup>1</sup> im Monatsverlauf 2009 - 2014



Quelle: Bundesagentur für Arbeit (BA)

1) Arbeitslosenquote bez. auf alle zivilen Erwerbspersonen  
Anm.: Daten beziehen sich auf die kreisfreie Stadt Münster

# Entwicklung der Arbeitslosenquote<sup>1</sup> im Monatsverlauf 2009 - 2014





# Entwicklung der Arbeitslosenquote<sup>1</sup> im Monatsverlauf 2009 - 2014

