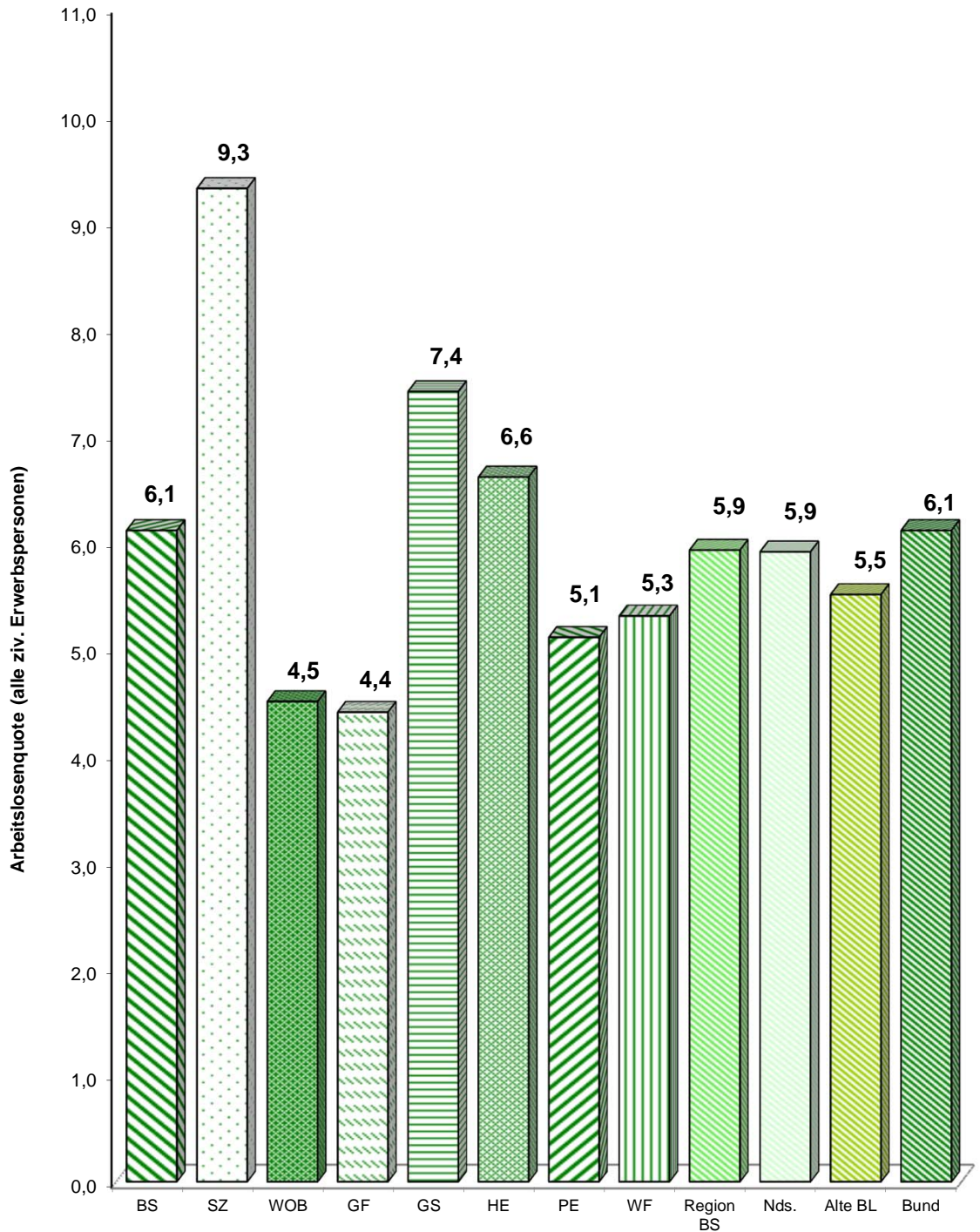




Arbeitsmarkt-Report

- Region Braunschweig -

Dezember 2015



info-line

Braunschweig

Bau- und Umweltschutzdezernat • Referat Stadtentwicklung und Statistik • Reichsstraße 3 • 38100

Stadt



Braunschweig

Telefon + 49 531 470 - 4107
 Fax + 49 531 470 - 4141
 Internet [www. braunschweig.de/stadtforschung](http://www.braunschweig.de/stadtforschung)
 E-Mail stadtforschung@braunschweig.de

Impressum:

Stadt Braunschweig

Referat Stadtentwicklung und Statistik

Arbeitsgruppe Statistik und Stadtforschung

Reichsstraße 3, 38100 Braunschweig

Tel.: 0531/470-4122

Fax: 0531/470-4141

E-Mail: statistik@braunschweig.de

Internet: www.braunschweig.de/stadtforschung

Die Arbeitsmarktsituation in der Stadt Braunschweig im Monat Dezember 2015

- In Braunschweig kann für das Jahr 2015 bezüglich der Arbeitsmarktentwicklung positiv Bilanz gezogen werden. 8.300 Personen waren laut Bundesagentur für Arbeit zum Berichtsmonat Dezember 2015 in der Arbeitslosenstatistik der Stadt Braunschweig registriert. Im Vergleich zum Vormonat November 2015 nahm die Zahl damit zwar leicht um 122 Personen (+ 1,5 %) zu, gegenüber dem Vorjahresmonat Dezember 2014 ging diese jedoch deutlich um 558 Personen zurück (- 6,3 %, Vgl. Seite 15).
- Die Arbeitslosenquote in Braunschweig auf Basis aller zivilen Erwerbspersonen betrug im Dezember 6,1 %. Gegenüber dem Vormonat November stagnierte sie (+ 0,1 %-Punkte). Verglichen mit dem Vorjahresmonat wurde ein Rückgang um 0,5 %-Punkte (siehe Seite 13 f.)¹ ermittelt.
- **Zu- und Abgänge:** Der Saldo aus Zu- und Abgängen in bzw. aus Arbeitslosigkeit spiegelt die Entwicklung der absoluten Arbeitslosenzahl wider. Im Dezember 2015 nahm die Arbeitslosenzahl Braunschweigs aufgrund höherer Zu- als Abgänge (Saldo: + 125) leicht zu (Seite 4). Das gesamte Jahr 2015 betrachtet, konnten mehr Personen im Jahresverlauf ihre Arbeitslosigkeit beenden, als neu in der Arbeitslosenstatistik der BA registriert wurden (Saldo: - 534). Im Dezember 2015 konnten nur 30 % der insgesamt ca. 1.800 Personen die Arbeitslosigkeit beenden konnten, in dem sie eine Erwerbstätigkeit aufnahmen (Vgl. Seite 5 f.). Die Mehrheit nahm dabei eine Beschäftigung am sog. 1. Arbeitsmarkt auf. 43 % hingegen „wechselten“ in den Status der Nichterwerbstätigkeit, wovon die Mehrzahl als arbeitsunfähig registriert wurde (26 %). Knapp 22 % begannen eine Ausbildung/Studium oder nahmen an einer Fortbildungsmaßnahme teil. An einer arbeitsmarktpolitischen Maßnahme teilnehmende Personen stellten hier mit 21 % den größten Personenkreis dar.
Von den im Dezember 2015 insgesamt 1.900 neu in der Arbeitslosenstatistik registrierten Personen (Zugänge) waren zuvor ca. 40 % als nichterwerbstätig registriert (darunter 28 % als arbeitsunfähig erfasst). 32 % gingen vorher einer Erwerbstätigkeit nach. 27 % konnten nach einer Ausbildung oder Maßnahmenteilnahme keine Arbeit finden.
Die unterjährigen Veränderungen im Umfang der Personen einzelner Herkunftsstrukturen zeigen erneut, dass es sich bei den Braunschweiger Arbeitslosen nicht um eine homogen strukturierte Personengruppe handelt. Sowohl saisonale, als auch konjunkturelle Gegebenheiten wirken sich auf den Umfang und die Struktur der Arbeitslosen und deren „Werdegang“ aus.
- **Struktur der Arbeitslosigkeit in Braunschweig:** Die Anzahl der *Langzeitarbeitslosen* in Braunschweig ging im Jahresverlauf 2015 zurück. Im Dezember 2015 waren 3.325 Arbeitslose länger als ein Jahr ohne festes Arbeitsverhältnis und galten damit als langzeitarbeitslos (40 % aller Arbeitslosen, Veränderung ggü. dem Vorjahresmonat Dezember 2014: - 206, - 5,8 %, Vgl. Seite 7). Trotz einer Abnahme der absoluten Zahl der Langzeitarbeitslosen bis zum Jahresende, nimmt deren Anteil an allen Arbeitslosen weiter zu, da die Gesamtarbeitslosenzahl insgesamt stärker zurück gegangen ist. Damit zeichnet sich immer weiter ab, dass trotz aller Integrationsbemühungen ein Sockel an Arbeitslosen bestehen bleibt, welche aufgrund ihrer entstandenen Arbeitsmarktferne schlechte Perspektiven hinsichtlich einer erneuten Integration in den Arbeitsmarkt haben.

¹ Auf Basis der abhängigen zivilen Erwerbspersonen bemisst sich die Arbeitslosenquote im Dezember 2015 auf 6,7 % (-0,1 %-Punkte im Vergleich zum Vormonat, - 0,6 %-Punkte ggü. dem Vorjahresmonat Dezember 2014).

Der Anteil junger Arbeitsloser an allen Arbeitslosen umfasste im Dezember 5,5 % (454 Personen; siehe Seite 8) und lag damit nur minimal über dem Stand des Vorjahresmonats Dezember 2014 (5,3 %). Jugendarbeitslosigkeit ist demnach in der Stadt Braunschweig nach wie vor ein erheblich geringeres Problem.

Ähnlich wie bei den Langzeitarbeitslosen, jedoch auf einem deutlich niedrigeren Niveau, verlief 2015 die Entwicklung bei den *älteren Arbeitslosen*. Hier schwankte die Personenzahl im Jahresverlauf 2015 leicht, blieb jedoch recht konstant auf einem hohen Stand (Dezember 2015: 1.626 Personen). Der Anteil Älterer an allen Arbeitslosen nahm seit der Jahresmitte wieder auffällig zu, wobei auch hier der o.g. statistische Effekt zu berücksichtigen ist. Mit einem Anteil von 19,6 % an allen Arbeitslosen wurde zuletzt ein neuer Höchststand erreicht (siehe Seite 9). Auch diese Personengruppe scheint Teil des angesprochenen Sockels an Arbeitslosen zu sein, die erst sehr spät von der positiven Arbeitsmarktlage profitieren.

Die Zahl der Arbeitslosen mit einer ausländischen Staatsangehörigkeit schwankte in den vergangenen Monaten leicht. Ende 2015 besaßen 1.600 Arbeitslose in Braunschweig eine ausländische Staatsangehörigkeit, was ungefähr dem Mittelwert der vergangenen zwei Jahre entspricht. Tendenziell nimmt der Anteil an allen Arbeitslosen ebenfalls zu. Mit 19,7 % wurde im Dezember 2015 ebenfalls ein neuer Höchststand verzeichnet (Vgl. Seite 9).

Im Dezember 2015 strebten 72 % der Arbeitslosen eine Vollzeit-Beschäftigung an (6.000 Personen). 24 % bzw. 2.000 Arbeitslose suchten ein Arbeitsverhältnis in Teilzeit² (Seite 10). Der Anteil der Arbeitslosen auf der Suche nach einer Teilzeitbeschäftigung nimmt bei längerfristiger Betrachtung weiter zu (Januar 2013: 17,7 %; Januar 2014: 20 %; Dezember 2014: 22 %), wohingegen der Anteil der Vollzeit-Suchenden im gleichen Zeitraum zurückgeht.

76 % bzw. 6.300 Arbeitslose wurden im Dezember 2015 dem Rechtskreis SGB II zugerechnet, 24 % der Braunschweiger Arbeitslosen (2.000 Personen) gehörten dem Rechtskreis SGB III an (Seite 11 f.). Im Vergleich zum Vorjahresmonat ging die Zahl der Personen aus dem Rechtskreis SGB III deutlicher zurück (- 253, - 11 %) als die der Arbeitslosen aus dem SGB II (- 305, - 5 %).

- **Region Braunschweig:** In der Region waren im Dezember 2015 insgesamt knapp 35.400 Personen ohne Erwerbstätigkeit (Arbeitslosenquote 5,9 % bez. auf alle zivilen Erwerbspersonen; Seite 13 ff.). Gegenüber dem Vormonat nahm die Arbeitslosenquote mit Ausnahme der Stadt Salzgitter in allen Gebietseinheiten der Region nur leicht zu (+ 0,1 %-Pkt.). Salzgitter verzeichnete einen Anstieg um 0,3 %-Punkte. Im Vergleich zum Vorjahreszeitpunkt variieren die Werte: der Landkreis Goslar verzeichnete mit einem Rückgang um 0,8 %-Punkte die auffälligste Entwicklung, Braunschweig und der Landkreis Helmstedt konstatierten eine Abnahme der Arbeitslosenquote um 0,5 %-Punkte. Einzig in Wolfsburg und Salzgitter stagnierte die Entwicklung, wobei Wolfsburg mit einer Arbeitslosenquote von 4,5 % im regionalen Kontext den zweitniedrigsten Wert aufweist.
- **Überregionaler Vergleich:** Die Arbeitslosenquote Niedersachsens betrug im Dezember 2015 5,9 % (siehe Seite 13 ff.) und lag damit abermals leicht unter dem bundesweiten Durchschnitt von 6,1 %³ (Durchschnitt alte Bundesländer 5,5 %). In Niedersachsen waren folglich zum Jahresende 2015 fast 248.000 Personen arbeitslos gemeldet (+ 5.300, 2,2 % ggü. dem Vormonat; - 8.400, - 3,3 % ggü. Dezember 2014). Im gesamten Bundesgebiet stieg die Arbeitslosenzahl zum Berichtszeitpunkt um 48.000 auf 2,68 Mio., lag damit aber ca. 82.000 Personen (- 3,0 %)

² Für die verbleibende Personengruppe (ca. 4 %) liegt keine Angabe zu dem gewünschten Arbeitsumfang vor.

³ Arbeitslosenquoten bezogen auf alle zivilen Erwerbspersonen

unter dem Vorjahreswert und so deutlich unter der zum Jahresbeginn überschrittenen 3-Mio.-Grenze.

Der Vergleich ausgewählter **bundesweiter Vergleichsstädte** zeigte 2015 keine entscheidende Veränderung im Entwicklungsverlauf gegenüber den vorhergehenden Betrachtungszeitpunkten (siehe Seite 24). In Karlsruhe und Münster schwankten die niedrigen Arbeitslosenquoten von 5,3 % bzw. 5,6 % im Jahresverlauf nur leicht. Augsburg und Braunschweig lagen mit 5,9 % bzw. 6,1 % auch 2015 dicht beieinander. Den Vorjahresstand konnten beide Städte deutlich unterschreiten. Die Entwicklung der Arbeitslosenquote Aachens (aktuell 8,9 %) verlief mit kleineren saisonalen Schwankungen und zum Jahresende hin mit abnehmender Tendenz. Magdeburg konnte an die herausragende Entwicklung des Vorjahres nicht anknüpfen. Zwar ging die Arbeitslosenquote seit Jahresbeginn spürbar zurück, der Stand vom Vorjahr konnte jedoch nicht ganz erreicht werden (Dezember 2015: 10,8 %; + 0,2 %-Punkte ggü. Dezember 2014). Weitere Informationen zur Arbeitsmarktentwicklung Braunschweigs im Vergleich ausgewählter Vergleichsstädte enthält das Infoline 02/2016 „Arbeitsmarkt Braunschweig im bundesweiten Städtevergleich – Dezember 2015“.

Zusammenfassung und Ausblick: Der *Braunschweiger Arbeitsmarkt* startete in das Jahr 2015 mit einem für diesen Zeitpunkt üblichen, saisonal bedingten Anstieg der Arbeitslosenquote. In den sich anschließenden Monaten ging diese dann stetig zurück. Die positive Entwicklung wurde lediglich von einem erwartungsgemäßen leichten Anstieg, ausgelöst durch das Ende des Schul- und Ausbildungsjahres, unterbrochen. Mit 6,1 % lag die Arbeitslosenquote zum Jahresende deutlich unter den Werten zum Jahresende des Vorjahres 2014.

Bundesweit war 2015 der Arbeitsmarkt von mehreren Rekorden geprägt: die gute Konjunktur sorgte für einen Beschäftigungshöchststand (im Schnitt waren 43 Mio. Personen erwerbstätig) und für die geringste Arbeitslosenzahl seit der Wiedervereinigung⁴. Die Arbeitslosenzahl lag zuletzt mit 2,68 Mio. deutlich unter der 3-Mio.-Marke (Arbeitslosenquote 6,1 %, bez. auf alle zivilen Erwerbspersonen).

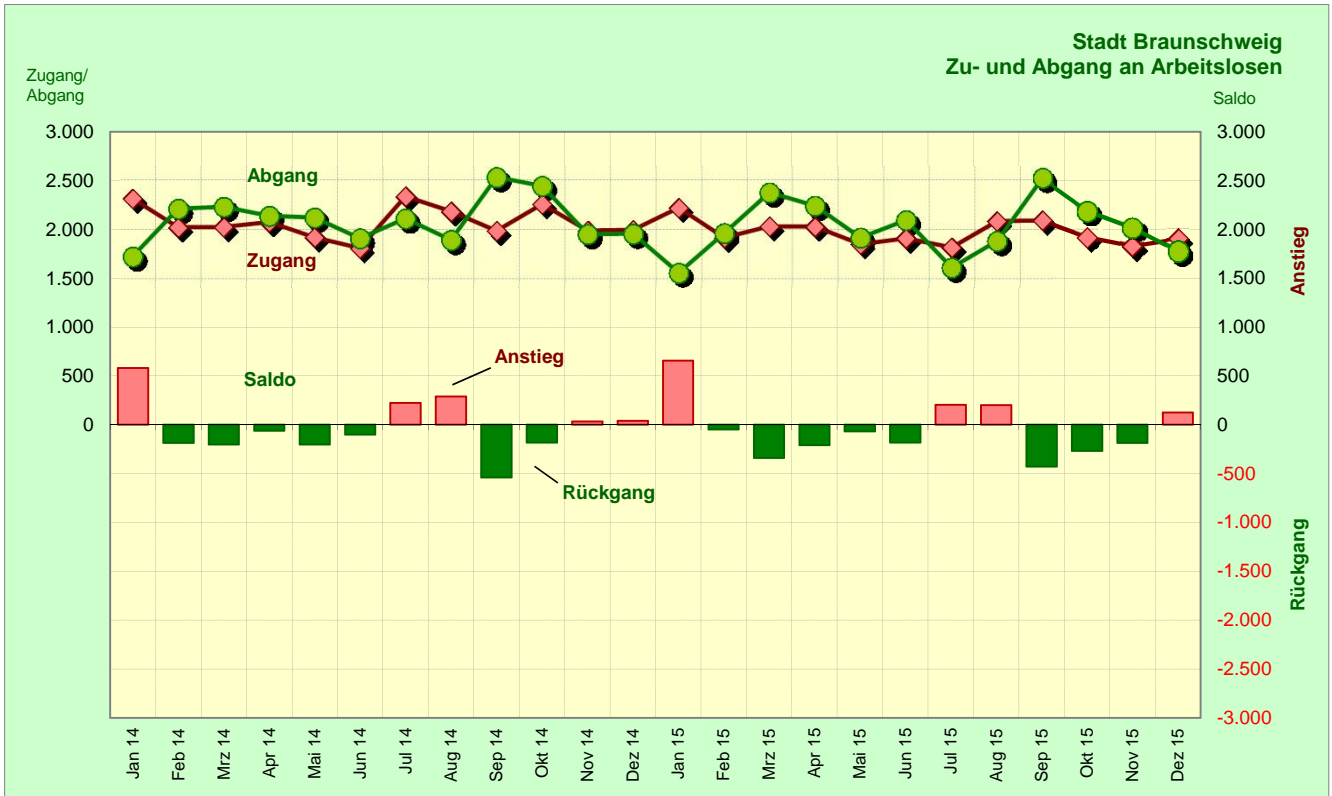
Die deutsche Wirtschaft ist in einer insgesamt guten Verfassung, so dass sich 2016 der deutsche Arbeitsmarkt nach Bewertung von Ökonomen weiter gut entwickeln wird⁵. Laut Einschätzung der Bundesagentur für Arbeit werden die Flüchtlinge den deutschen Arbeitsmarkt voraussichtlich erst im zweiten Halbjahr 2016 belasten. In der ersten Jahreshälfte sei nicht mit einem nennenswerten Anstieg der Arbeitslosigkeit zu rechnen⁶. Gleichzeitig bieten sich gewiss auch Chancen, denn Zuwanderer können bei entsprechender Qualifikation oder nach erfolgter Ausbildungsmaßnahme und nach gelungener Integration den Arbeitsmarkt positiv ergänzen. Es bleibt daher abzuwarten, wie sich die aktuelle Situation der Flüchtlingszuwanderung hinsichtlich ihres Umfangs und ihrer Struktur entwickelt und wie sich dies zukünftig auf den gesamtdeutschen, aber auch auf die lokalen Arbeitsmärkte und das Sozialsystem auswirken wird.

⁴ Quelle: <http://www.spiegel.de/wirtschaft/soziales/zahl-der-erwerbstaetigen-in-deutschland-auf-rekordniveau-a-1070340.html>, eingesehen am 08.01.2016

⁵ Quelle: <http://www.spiegel.de/wirtschaft/soziales/arbeitslosenzahl-steigt-auf-2-681-millionen-a-1070486.html>; eingesehen am 08.01.2016

⁶ Quelle: <http://www.manager-magazin.de/politik/deutschland/arbeitsmarkt-dezember-2015-mehr-menschen-ohne-job-a-1070524.html>, eingesehen am 08.01.2016

Zu- und Abgänge an Arbeitslosen



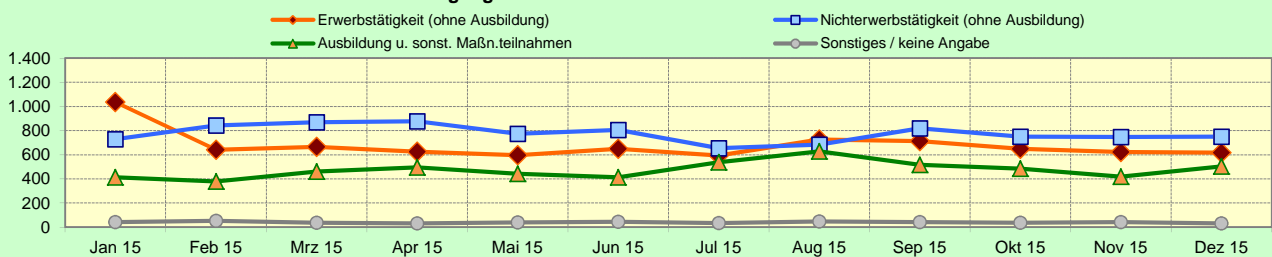
**Stadt Braunschweig
Zu- und Abgänge in bzw. aus Arbeitslosigkeit**

| Monat | Zugang | Abgang | Saldo | Veränderung ggü. dem Vormonat /Vorjahr (abs.) | | | Veränderung ggü. dem Vorjahresmonat (abs.) | | |
|------------------|---------------|---------------|-------------|---|---------------|-------------|--|--------|-------|
| | | | | Zugang | Abgang | Saldo | Zugang | Abgang | Saldo |
| Jan 14 | 2.310 | 1.728 | 582 | 245 | -127 | 372 | -50 | 94 | -144 |
| Feb 14 | 2.023 | 2.209 | -186 | -287 | 481 | -768 | -144 | -202 | 58 |
| Mrz 14 | 2.027 | 2.229 | -202 | 4 | 20 | -16 | -182 | -167 | -15 |
| Apr 14 | 2.076 | 2.136 | -60 | 49 | -93 | 142 | -85 | -80 | -5 |
| Mai 14 | 1.919 | 2.120 | -201 | -157 | -16 | -141 | -156 | -137 | -19 |
| Jun 14 | 1.811 | 1.912 | -101 | -108 | -208 | 100 | -207 | -284 | 77 |
| Jul 14 | 2.335 | 2.110 | 225 | 524 | 198 | 326 | -206 | 86 | -292 |
| Aug 14 | 2.182 | 1.893 | 289 | -153 | -217 | 64 | -231 | -738 | 507 |
| Sep 14 | 1.987 | 2.526 | -539 | -195 | 633 | -828 | -201 | 68 | -269 |
| Okt 14 | 2.256 | 2.439 | -183 | 269 | -87 | 356 | -145 | 90 | -235 |
| Nov 14 | 1.988 | 1.954 | 34 | -268 | -485 | 217 | -121 | -256 | 135 |
| Dez 14 | 1.996 | 1.956 | 40 | 8 | 2 | 6 | -69 | 101 | -170 |
| Jahr 2014 | 24.910 | 25.212 | -302 | -1.797 | -1.425 | -372 | - | - | - |
| Jan 15 | 2.220 | 1.562 | 658 | 224 | -394 | 618 | -90 | -166 | 76 |
| Feb 15 | 1.916 | 1.963 | -47 | -304 | 401 | -705 | -107 | -246 | 139 |
| Mrz 15 | 2.033 | 2.373 | -340 | 117 | 410 | -293 | 6 | 144 | -138 |
| Apr 15 | 2.030 | 2.238 | -208 | -3 | -135 | 132 | -46 | 102 | -148 |
| Mai 15 | 1.851 | 1.917 | -66 | -179 | -321 | 142 | -68 | -203 | 135 |
| Jun 15 | 1.911 | 2.093 | -182 | 60 | 176 | -116 | 100 | 181 | -81 |
| Jul 15 | 1.820 | 1.615 | 205 | -91 | -478 | 387 | -515 | -495 | -20 |
| Aug 15 | 2.085 | 1.883 | 202 | 265 | 268 | -3 | -97 | -10 | -87 |
| Sep 15 | 2.090 | 2.519 | -429 | 5 | 636 | -631 | 103 | -7 | 110 |
| Okt 15 | 1.922 | 2.190 | -268 | -168 | -329 | 161 | -334 | -249 | -85 |
| Nov 15 | 1.830 | 2.014 | -184 | -92 | -176 | 84 | -158 | 60 | -218 |
| Dez 15 | 1.901 | 1.776 | 125 | 71 | -238 | 309 | -95 | -180 | 85 |
| Jahr 2015 | 23.609 | 24.143 | -534 | -1.301 | -1.069 | -232 | - | - | - |

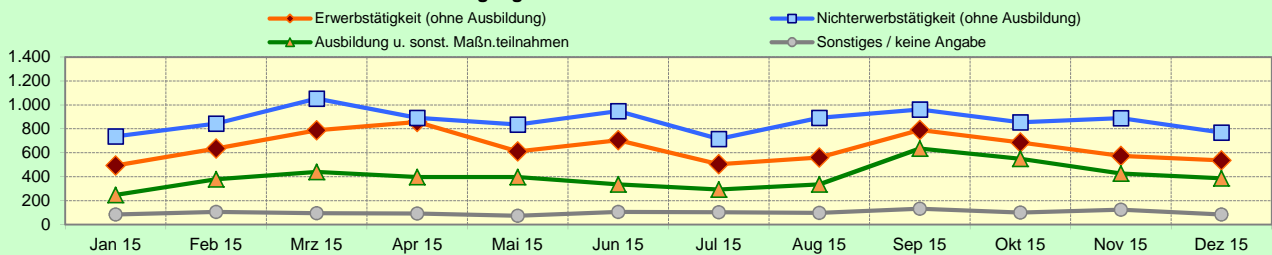
Zu- und Abgänge an Arbeitslosen nach Herkunftsstruktur

| | 2015 | | | | | | | | | | | |
|--|-------|-------|-------|-------|-------|-------|-------|-------|-------|-------|-------|-------|
| | Jan | Feb | Mrz | Apr | Mai | Jun | Jul | Aug | Sep | Okt | Nov | Dez |
| Zugänge in Arbeitslosigkeit insg. | 2.220 | 1.916 | 2.033 | 2.030 | 1.851 | 1.911 | 1.820 | 2.085 | 2.090 | 1.922 | 1.830 | 1.901 |
| Erwerbstätigkeit (ohne Ausbildung) | 1.036 | 642 | 665 | 625 | 596 | 648 | 594 | 726 | 713 | 650 | 622 | 616 |
| davon: | | | | | | | | | | | | |
| • Beschäftigung am 1. Arbeitsmarkt | 936 | 586 | 589 | 559 | 526 | 573 | 531 | 669 | 631 | 588 | 540 | 556 |
| • Beschäftigung am 2. Arbeitsmarkt | 54 | 27 | 35 | 27 | 40 | 36 | 32 | 31 | 26 | 24 | 56 | 32 |
| • sonstige Erwerbstätigkeit | 46 | 29 | 41 | 39 | 30 | 39 | 31 | 26 | 56 | 38 | 26 | 28 |
| dav.: Selbständigkeit | 42 | . | 34 | 35 | 27 | 31 | 28 | 18 | 35 | 29 | . | 24 |
| Nichterwerbstätigkeit (ohne Ausbildung) | 729 | 843 | 869 | 878 | 773 | 806 | 655 | 684 | 818 | 749 | 746 | 751 |
| davon: | | | | | | | | | | | | |
| • Arbeitsunfähigkeit | 501 | 571 | 635 | 635 | 538 | 548 | 457 | 447 | 471 | 487 | 514 | 537 |
| • Mangelnde Verfügbarkeit | 207 | 261 | 221 | 225 | 217 | 244 | 178 | 229 | 335 | 245 | 208 | 191 |
| • sonstige Nichterwerbstätigkeit | 21 | 11 | 13 | 18 | 18 | 14 | 20 | 8 | 12 | 17 | 24 | 23 |
| Ausbildung u. sonst. Maßn.teilnahmen | 413 | 379 | 461 | 495 | 443 | 413 | 537 | 628 | 517 | 485 | 419 | 503 |
| davon: | | | | | | | | | | | | |
| • Schule / Studium / schul. Ausbildung | 46 | 47 | 69 | 105 | 63 | 50 | 63 | 175 | 144 | 145 | 86 | 51 |
| • betriebl. / außerbetr. Ausbildung abgeschl. | 33 | 87 | 48 | 26 | 19 | 29 | 121 | 124 | 63 | 37 | 41 | 40 |
| • sonstige Ausbildung / Maßnahme | 334 | 245 | 344 | 364 | 361 | 334 | 353 | 329 | 310 | 303 | 292 | 412 |
| Sonstiges / keine Angabe | 42 | 52 | 38 | 32 | 39 | 44 | 34 | 47 | 42 | 38 | 43 | 31 |
| Abgänge aus Arbeitslosigkeit insg. | 1.562 | 1.963 | 2.373 | 2.238 | 1.917 | 2.093 | 1.615 | 1.883 | 2.519 | 2.190 | 2.014 | 1.776 |
| Erwerbstätigkeit (ohne Ausbildung) | 494 | 634 | 788 | 857 | 612 | 704 | 504 | 560 | 790 | 686 | 573 | 536 |
| davon: | | | | | | | | | | | | |
| • Beschäftigung am 1. Arbeitsmarkt | 450 | 556 | 697 | 738 | 516 | 600 | 452 | 501 | 717 | 612 | 513 | 482 |
| • Beschäftigung am 2. Arbeitsmarkt | 17 | 55 | 55 | 76 | 61 | 64 | 31 | 28 | 39 | 33 | 30 | 23 |
| • sonstige Erwerbstätigkeit | 27 | 23 | 36 | 43 | 35 | 40 | 21 | 31 | 34 | 41 | 30 | 31 |
| dav.: Selbständigkeit | . | . | 33 | . | 31 | . | 21 | 28 | 29 | 32 | . | 31 |
| Nichterwerbstätigkeit (ohne Ausbildung) | 737 | 845 | 1.052 | 893 | 835 | 949 | 715 | 892 | 962 | 855 | 890 | 768 |
| davon: | | | | | | | | | | | | |
| • Arbeitsunfähigkeit | 465 | 598 | 750 | 589 | 589 | 601 | 441 | 517 | 470 | 553 | 601 | 466 |
| • fehlende Verfügbarkeit / Mitwirkung | 240 | 211 | 253 | 228 | 193 | 282 | 225 | 289 | 385 | 262 | 235 | 249 |
| • sonstige Nichterwerbstätigkeit | 32 | 36 | 49 | 76 | 53 | 66 | 49 | 86 | 107 | 40 | 54 | 53 |
| Ausbildung u. sonst. Maßn.teilnahmen | 248 | 379 | 439 | 396 | 398 | 336 | 293 | 334 | 636 | 550 | 426 | 387 |
| davon: | | | | | | | | | | | | |
| • Schule / Studium / schul. Ausbildung | 5 | 8 | 19 | 29 | . | 8 | 5 | 19 | 132 | 90 | 34 | 12 |
| • betriebl. / außerbetr. Ausbildung abgeschl. | 12 | 11 | 12 | 6 | . | 6 | 7 | 68 | 74 | 21 | 12 | 6 |
| • sonstige Ausbildung / Maßnahme | 231 | 360 | 408 | 361 | 389 | 322 | 281 | 247 | 430 | 439 | 380 | 369 |
| Sonstiges / keine Angabe | 83 | 105 | 94 | 92 | 72 | 104 | 103 | 97 | 131 | 99 | 125 | 85 |

Zugang an Arbeitslosen nach Herkunftsstruktur

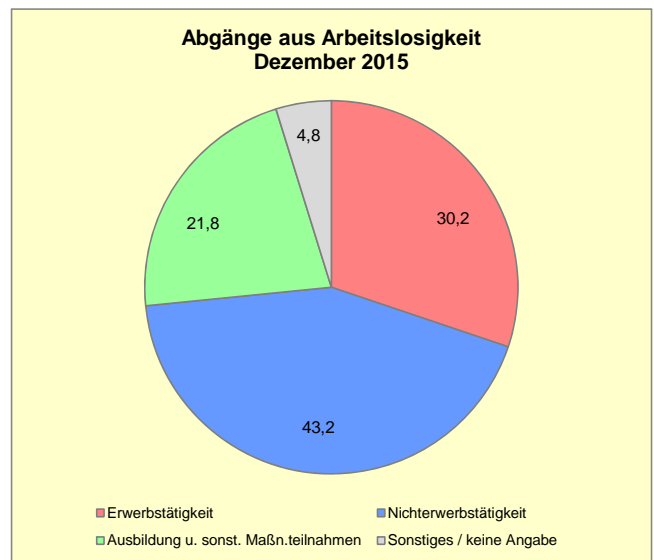
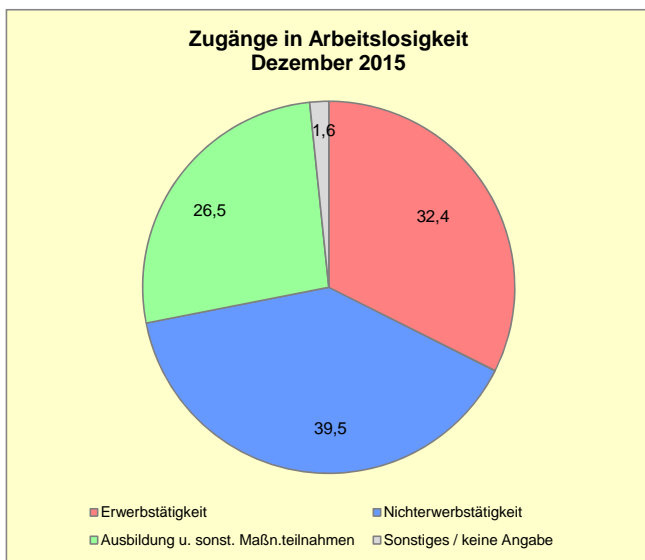


Abgang an Arbeitslosen nach Zielstruktur

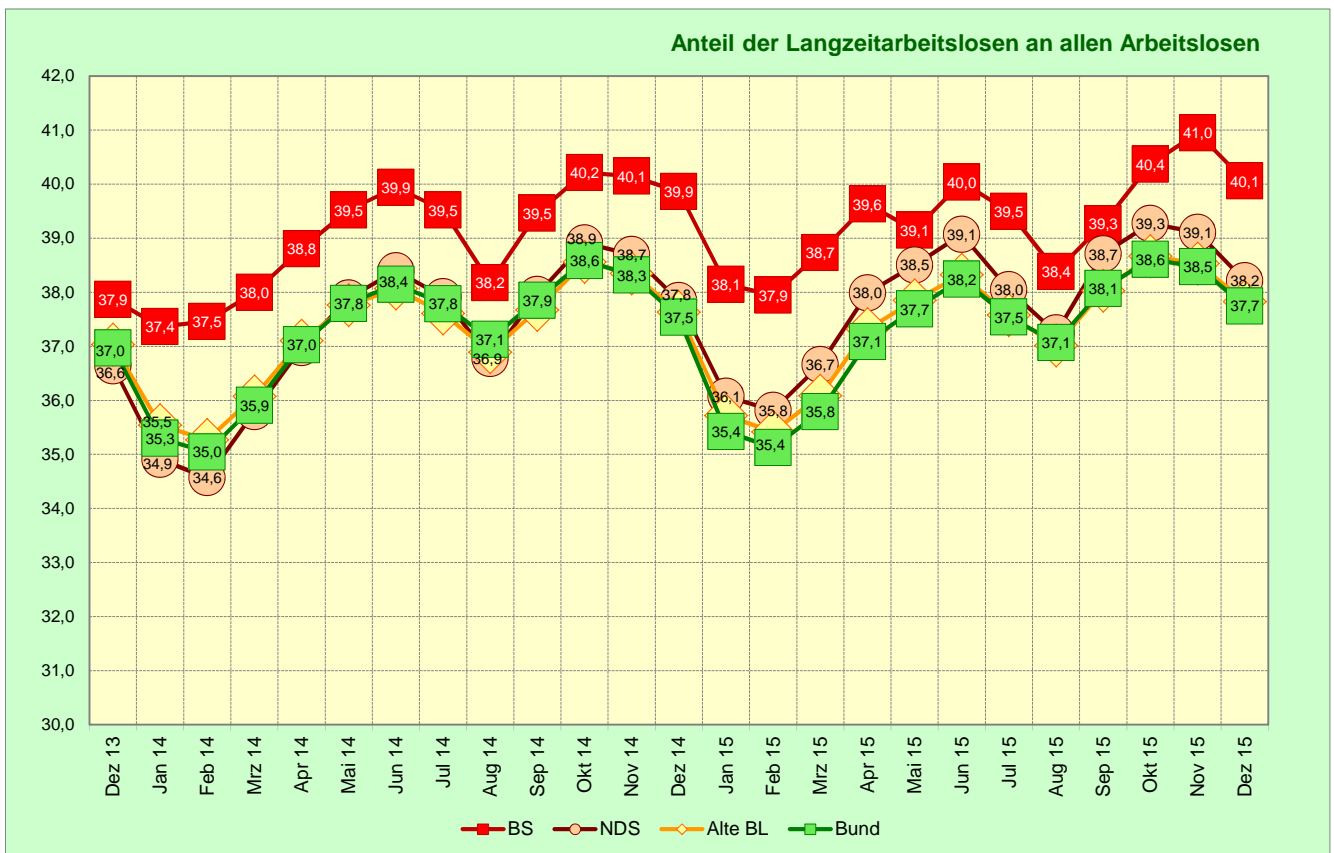
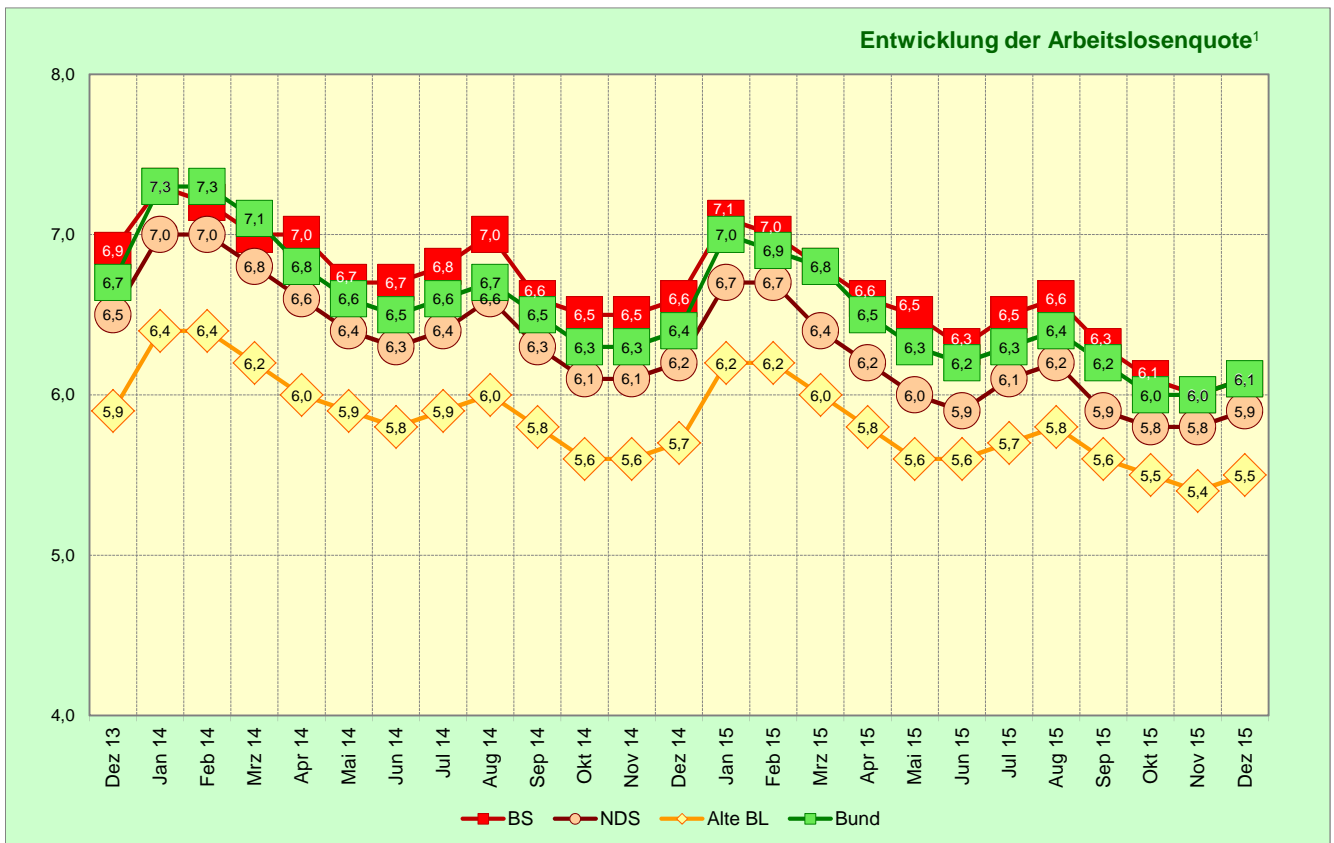


Zu- und Abgänge an Arbeitslosen nach Herkunftsstruktur

| | Anteil an den Zu- und Abgängen insgesamt (%) | | | | | | | | | | | |
|--|--|------|------|------|------|------|------|------|------|------|------|------|
| | 2015 | | | | | | | | | | | |
| | Jan | Feb | Mrz | Apr | Mai | Jun | Jul | Aug | Sep | Okt | Nov | Dez |
| Zugänge in Arbeitslosigkeit insg. | | | | | | | | | | | | |
| Erwerbstätigkeit (ohne Ausbildung) | 46,7 | 33,5 | 32,7 | 30,8 | 32,2 | 33,9 | 32,6 | 34,8 | 34,1 | 33,8 | 34,0 | 32,4 |
| davon: | | | | | | | | | | | | |
| • Beschäftigung am 1. Arbeitsmarkt | 42,2 | 30,6 | 29,0 | 27,5 | 28,4 | 30,0 | 29,2 | 32,1 | 30,2 | 30,6 | 29,5 | 29,2 |
| • Beschäftigung am 2. Arbeitsmarkt | 2,4 | 1,4 | 1,7 | 1,3 | 2,2 | 1,9 | 1,8 | 1,5 | 1,2 | 1,2 | 3,1 | 1,7 |
| • sonstige Erwerbstätigkeit | 2,1 | 1,5 | 2,0 | 1,9 | 1,6 | 2,0 | 1,7 | 1,2 | 2,7 | 2,0 | 1,4 | 1,5 |
| dav.: Selbständigkeit | 1,9 | . | 1,7 | 1,7 | 1,5 | 1,6 | 1,5 | 0,9 | 1,7 | 1,5 | . | 1,3 |
| Nichterwerbstätigkeit (ohne Ausbildung) | 32,8 | 44,0 | 42,7 | 43,3 | 41,8 | 42,2 | 36,0 | 32,8 | 39,1 | 39,0 | 40,8 | 39,5 |
| davon: | | | | | | | | | | | | |
| • Arbeitsunfähigkeit | 22,6 | 29,8 | 31,2 | 31,3 | 29,1 | 28,7 | 25,1 | 21,4 | 22,5 | 25,3 | 28,1 | 28,2 |
| • Mangelnde Verfügbarkeit | 9,3 | 13,6 | 10,9 | 11,1 | 11,7 | 12,8 | 9,8 | 11,0 | 16,0 | 12,7 | 11,4 | 10,0 |
| • sonstige Nichterwerbstätigkeit | 0,9 | 0,6 | 0,6 | 0,9 | 1,0 | 0,7 | 1,1 | 0,4 | 0,6 | 0,9 | 1,3 | 1,2 |
| Ausbildung u. sonst. Maßn.teilnahmen | 18,6 | 19,8 | 22,7 | 24,4 | 23,9 | 21,6 | 29,5 | 30,1 | 24,7 | 25,2 | 22,9 | 26,5 |
| davon: | | | | | | | | | | | | |
| • Schule / Studium / schul. Ausbildung | 2,1 | 2,5 | 3,4 | 5,2 | 3,4 | 2,6 | 3,5 | 8,4 | 6,9 | 7,5 | 4,7 | 2,7 |
| • betriebl. / außerbetr. Ausbildung abgeschl. | 1,5 | 4,5 | 2,4 | 1,3 | 1,0 | 1,5 | 6,6 | 5,9 | 3,0 | 1,9 | 2,2 | 2,1 |
| • sonstige Ausbildung / Maßnahme | 15,0 | 12,8 | 16,9 | 17,9 | 19,5 | 17,5 | 19,4 | 15,8 | 14,8 | 15,8 | 16,0 | 21,7 |
| Sonstiges / keine Angabe | 1,9 | 2,7 | 1,9 | 1,6 | 2,1 | 2,3 | 1,9 | 2,3 | 2,0 | 2,0 | 2,3 | 1,6 |
| Abgänge aus Arbeitslosigkeit insg. | | | | | | | | | | | | |
| Erwerbstätigkeit (ohne Ausbildung) | 31,6 | 32,3 | 33,2 | 38,3 | 31,9 | 33,6 | 31,2 | 29,7 | 31,4 | 31,3 | 28,5 | 30,2 |
| davon: | | | | | | | | | | | | |
| • Beschäftigung am 1. Arbeitsmarkt | 28,8 | 28,3 | 29,4 | 33,0 | 26,9 | 28,7 | 28,0 | 26,6 | 28,5 | 27,9 | 25,5 | 27,1 |
| • Beschäftigung am 2. Arbeitsmarkt | 1,1 | 2,8 | 2,3 | 3,4 | 3,2 | 3,1 | 1,9 | 1,5 | 1,5 | 1,5 | 1,5 | 1,3 |
| • sonstige Erwerbstätigkeit | 1,7 | 1,2 | 1,5 | 1,9 | 1,8 | 1,9 | 1,3 | 1,6 | 1,3 | 1,9 | 1,5 | 1,7 |
| dav.: Selbständigkeit | . | . | 1,4 | . | 1,6 | . | 1,3 | 1,5 | 1,2 | 1,5 | . | 1,7 |
| Nichterwerbstätigkeit (ohne Ausbildung) | 47,2 | 43,0 | 44,3 | 39,9 | 43,6 | 45,3 | 44,3 | 47,4 | 38,2 | 39,0 | 44,2 | 43,2 |
| davon: | | | | | | | | | | | | |
| • Arbeitsunfähigkeit | 29,8 | 30,5 | 31,6 | 26,3 | 30,7 | 28,7 | 27,3 | 27,5 | 18,7 | 25,3 | 29,8 | 26,2 |
| • fehlende Verfügbarkeit / Mitwirkung | 15,4 | 10,7 | 10,7 | 10,2 | 10,1 | 13,5 | 13,9 | 15,3 | 15,3 | 12,0 | 11,7 | 14,0 |
| • sonstige Nichterwerbstätigkeit | 2,0 | 1,8 | 2,1 | 3,4 | 2,8 | 3,2 | 3,0 | 4,6 | 4,2 | 1,8 | 2,7 | 3,0 |
| Ausbildung u. sonst. Maßn.teilnahmen | 15,9 | 19,3 | 18,5 | 17,7 | 20,8 | 16,1 | 18,1 | 17,7 | 25,2 | 25,1 | 21,2 | 21,8 |
| davon: | | | | | | | | | | | | |
| • Schule / Studium / schul. Ausbildung | 0,3 | 0,4 | 0,8 | 1,3 | . | 0,4 | 0,3 | 1,0 | 5,2 | 4,1 | 1,7 | 0,7 |
| • betriebl. / außerbetr. Ausbildung abgeschl. | 0,8 | 0,6 | 0,5 | 0,3 | . | 0,3 | 0,4 | 3,6 | 2,9 | 1,0 | 0,6 | 0,3 |
| • sonstige Ausbildung / Maßnahme | 14,8 | 18,3 | 17,2 | 16,1 | 20,3 | 15,4 | 17,4 | 13,1 | 17,1 | 20,0 | 18,9 | 20,8 |
| Sonstiges / keine Angabe | 5,3 | 5,3 | 4,0 | 4,1 | 3,8 | 5,0 | 6,4 | 5,2 | 5,2 | 4,5 | 6,2 | 4,8 |



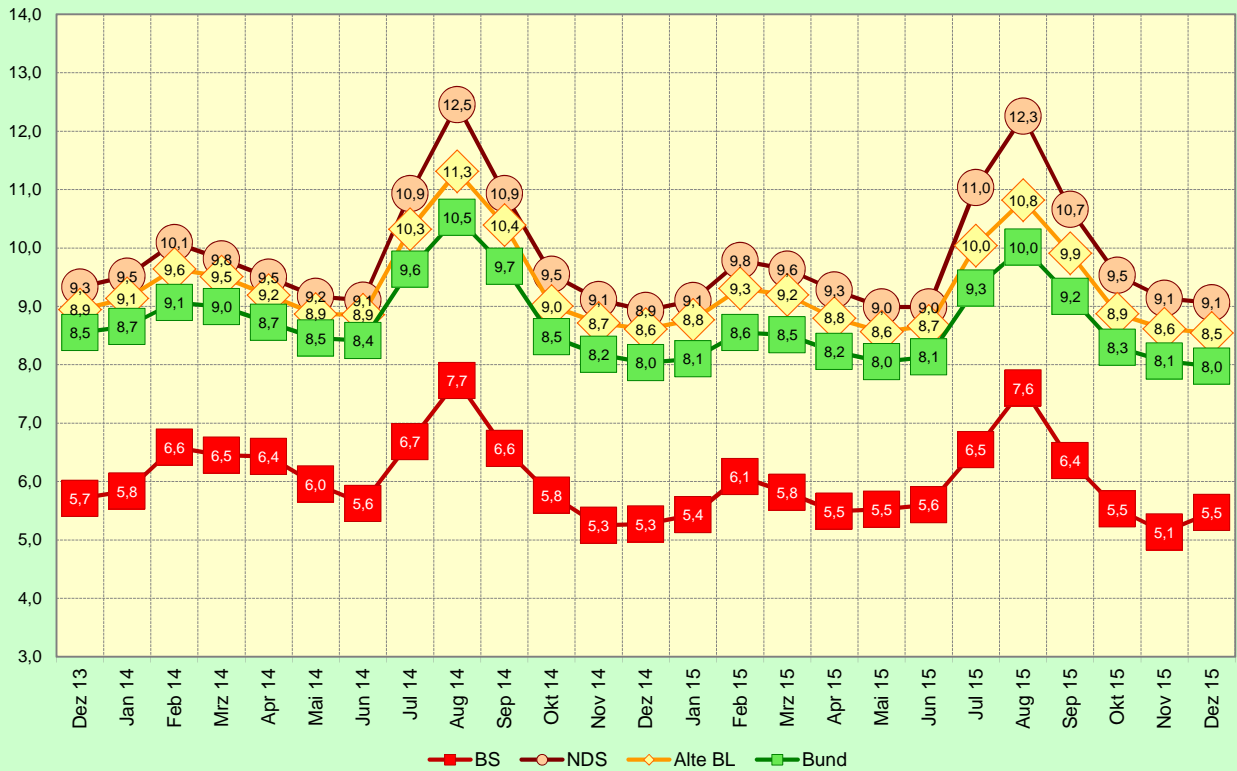
Arbeitsmarktentwicklung in Braunschweig 2014 und 2015



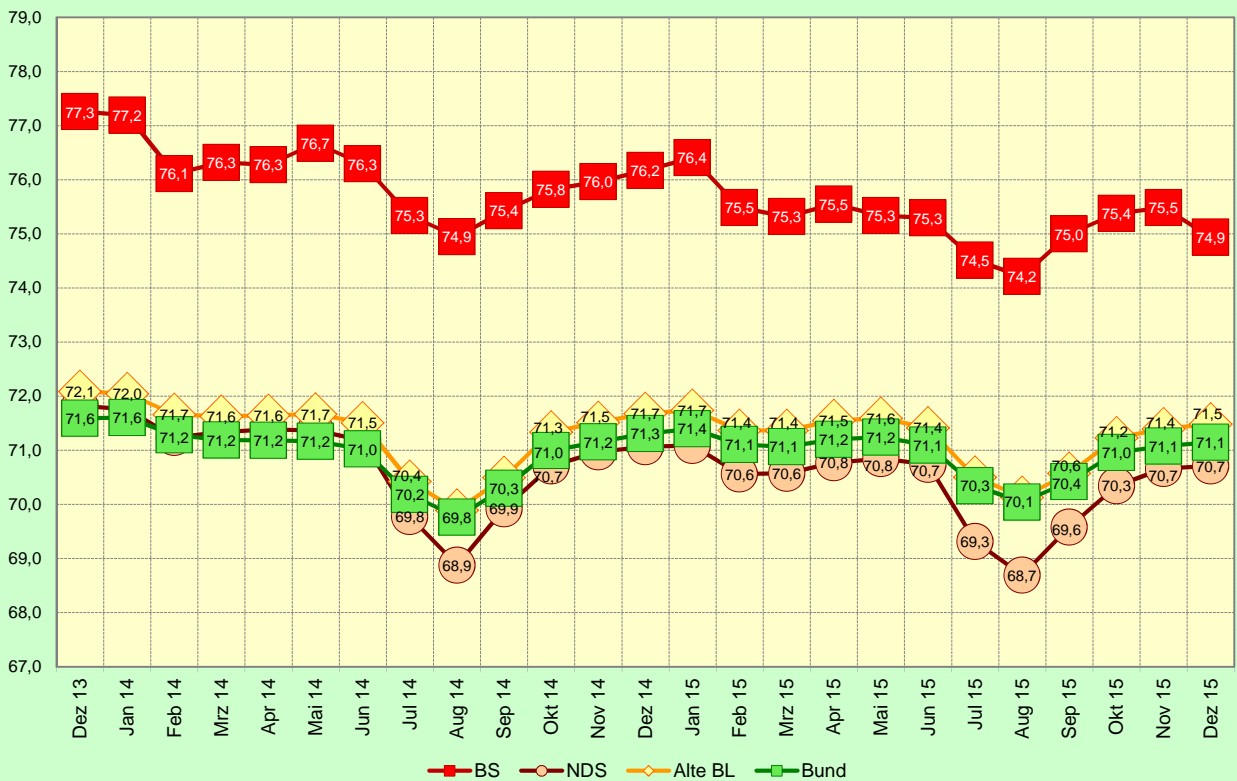
1) Arbeitslosenquote bezogen auf alle zivilen Erwerbspersonen

Arbeitsmarktentwicklung in Braunschweig 2014 und 2015

Anteil der unter 25-Jährigen an allen Arbeitslosen

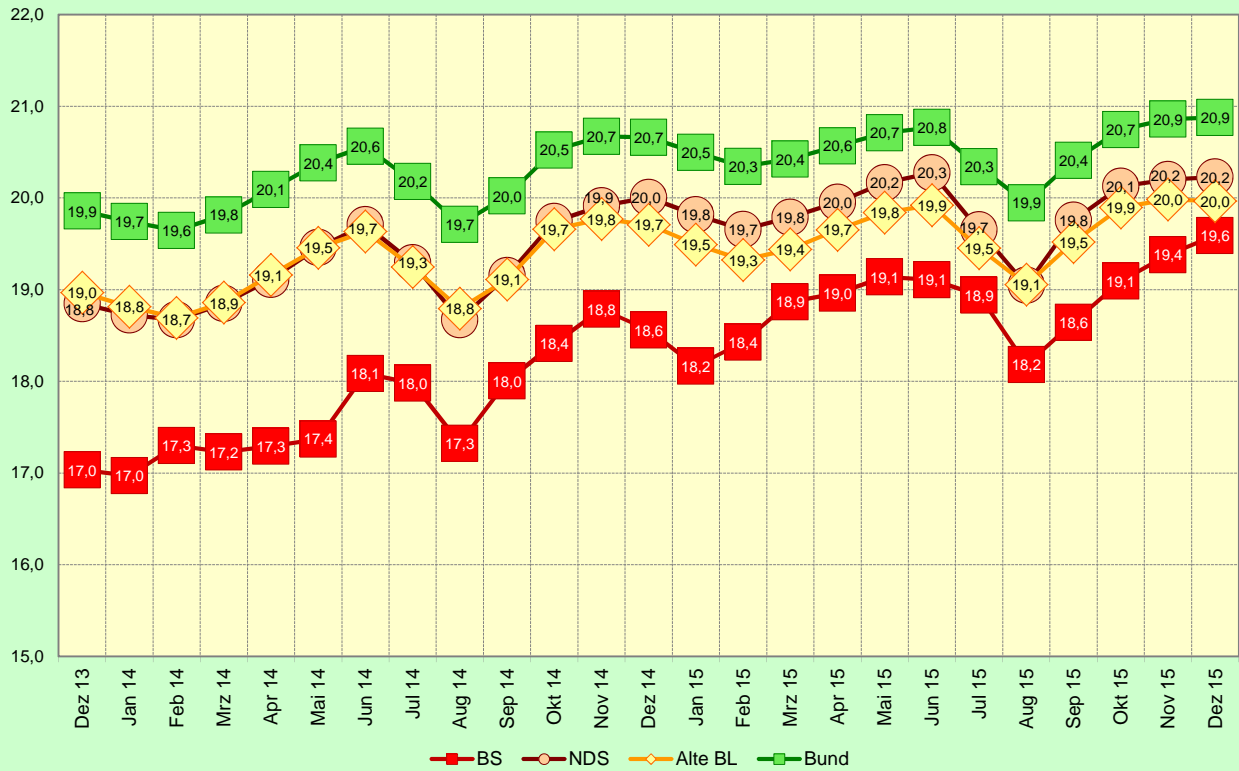


Anteil der 25 - 55-Jährigen an allen Arbeitslosen

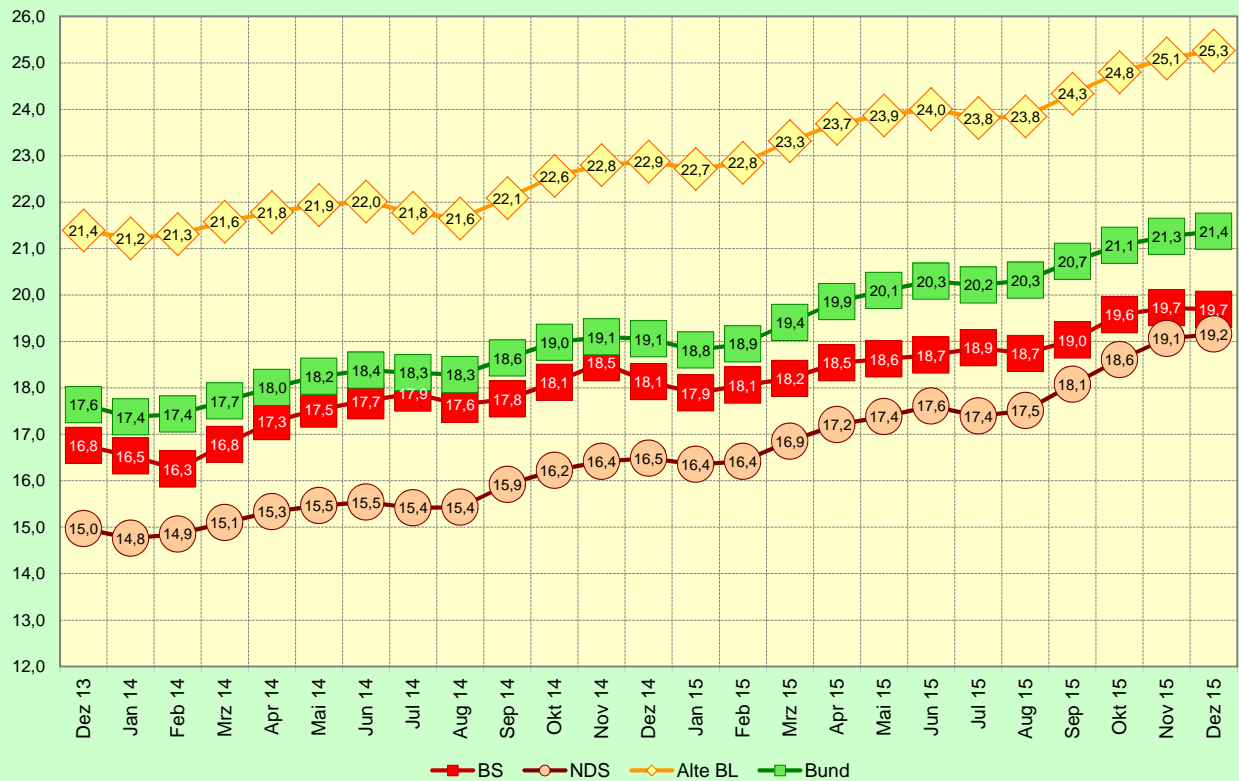


Arbeitsmarktentwicklung in Braunschweig 2014 und 2015

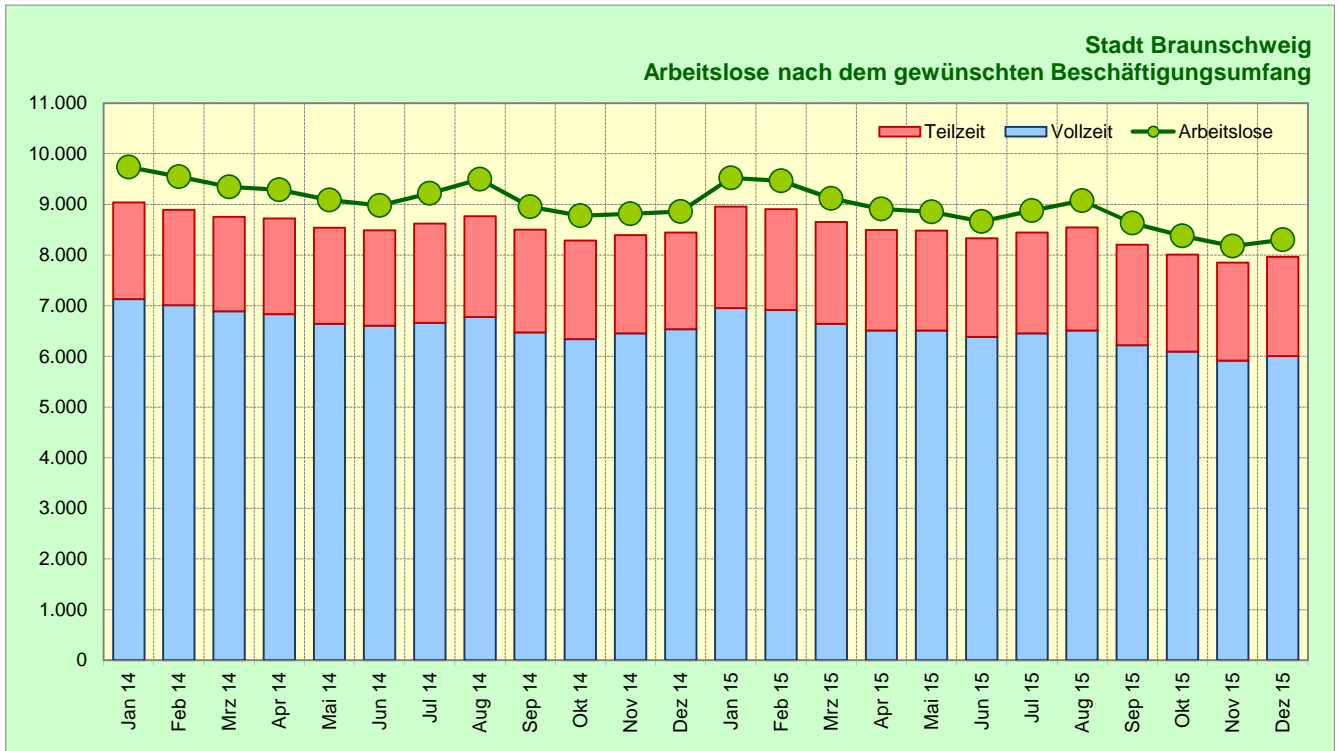
Anteil der 55-Jährigen und Älteren an allen Arbeitslosen



Anteil der arbeitslosen Ausländer an allen Arbeitslosen



Arbeitsmarktentwicklung in Braunschweig 2014 und 2015

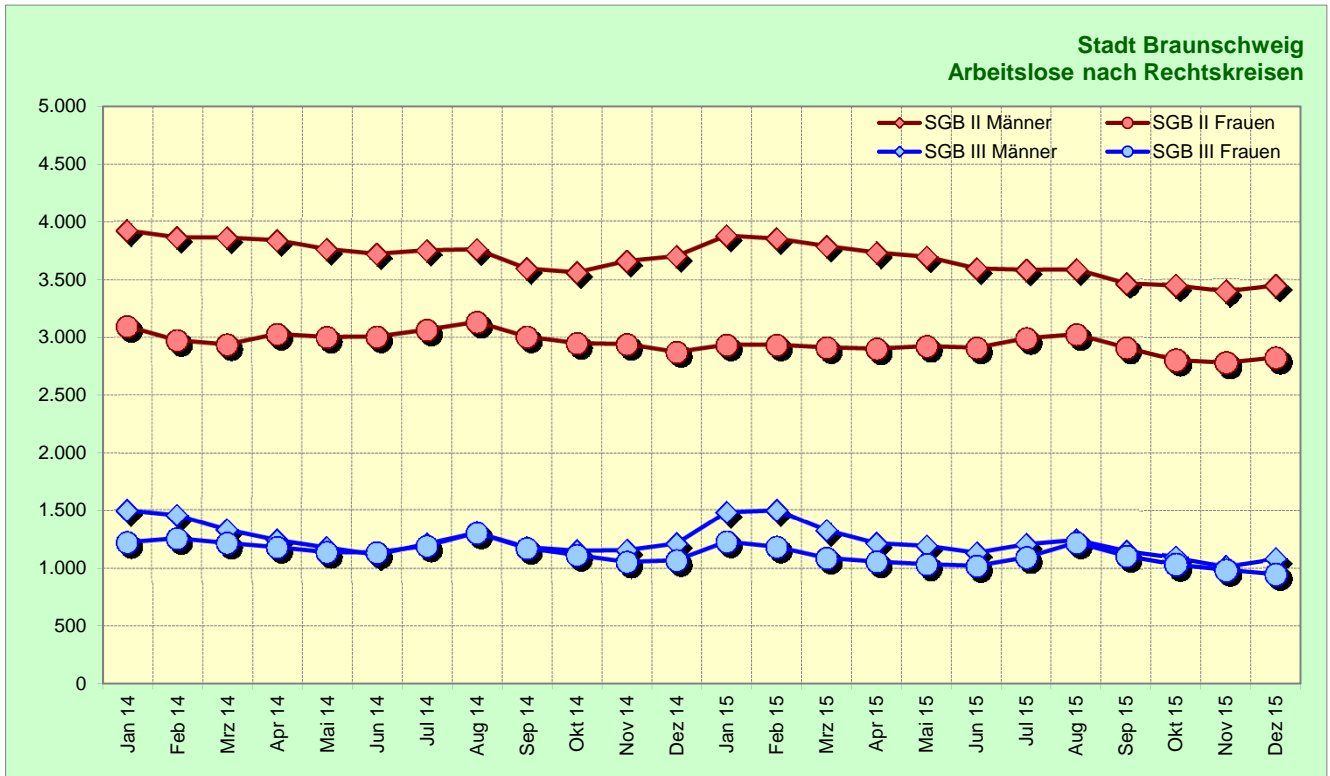


Stadt Braunschweig
Arbeitslose nach dem gewünschten Beschäftigungsumfang 2014 und 2015

| Monat | Arbeitslose | | | Anteil an Alo insg. (%) | | Veränderung ggü. dem Vormonat (abs.) | | | Veränderung ggü. dem Vorjahresmonat (abs.) | | |
|--------|-------------|-----------|----------|-------------------------|----------|--------------------------------------|----------|----------|--|----------|----------|
| | Insgesamt | darunter* | | Vollzeit | Teilzeit | Insgesamt | Vollzeit | Teilzeit | Insgesamt | Vollzeit | Teilzeit |
| | | Vollzeit | Teilzeit | | | | | | | | |
| Jan 14 | 9.734 | 7.131 | 1.907 | 73,3 | 19,6 | 558 | 352 | 65 | -150 | -280 | 161 |
| Feb 14 | 9.544 | 7.011 | 1.884 | 73,5 | 19,7 | -190 | -120 | -23 | -83 | -181 | 159 |
| Mrz 14 | 9.345 | 6.893 | 1.862 | 73,8 | 19,9 | -199 | -118 | -22 | -79 | -144 | 190 |
| Apr 14 | 9.287 | 6.831 | 1.890 | 73,6 | 20,4 | -58 | -62 | 28 | -87 | -154 | 168 |
| Mai 14 | 9.084 | 6.644 | 1.897 | 73,1 | 20,9 | -203 | -187 | 7 | -106 | -175 | 156 |
| Jun 14 | 8.980 | 6.603 | 1.887 | 73,5 | 21,0 | -104 | -41 | -10 | -31 | -17 | 128 |
| Jul 14 | 9.216 | 6.664 | 1.956 | 72,3 | 21,2 | 236 | 61 | 69 | -314 | -293 | 117 |
| Aug 14 | 9.496 | 6.774 | 1.994 | 71,3 | 21,0 | 280 | 110 | 38 | 177 | -31 | 139 |
| Sep 14 | 8.953 | 6.470 | 2.030 | 72,3 | 22,7 | -543 | -304 | 36 | -90 | -152 | 230 |
| Okt 14 | 8.776 | 6.342 | 1.942 | 72,3 | 22,1 | -177 | -128 | -88 | -293 | -293 | 87 |
| Nov 14 | 8.815 | 6.457 | 1.936 | 73,3 | 22,0 | 39 | 115 | -6 | -152 | -129 | 124 |
| Dez 14 | 8.858 | 6.538 | 1.906 | 73,8 | 21,5 | 43 | 81 | -30 | -318 | -241 | 64 |
| Jan 15 | 9.519 | 6.952 | 2.001 | 73,0 | 21,0 | 661 | 414 | 95 | -215 | -179 | 94 |
| Feb 15 | 9.464 | 6.916 | 1.990 | 73,1 | 21,0 | -55 | -36 | -11 | -80 | -95 | 106 |
| Mrz 15 | 9.116 | 6.645 | 2.009 | 72,9 | 22,0 | -348 | -271 | 19 | -229 | -248 | 147 |
| Apr 15 | 8.907 | 6.514 | 1.984 | 73,1 | 22,3 | -209 | -131 | -25 | -380 | -317 | 94 |
| Mai 15 | 8.851 | 6.514 | 1.969 | 73,6 | 22,2 | -56 | 0 | -15 | -233 | -130 | 72 |
| Jun 15 | 8.662 | 6.385 | 1.944 | 73,7 | 22,4 | -189 | -129 | -25 | -318 | -218 | 57 |
| Jul 15 | 8.876 | 6.454 | 1.988 | 72,7 | 22,4 | 214 | 69 | 44 | -340 | -210 | 32 |
| Aug 15 | 9.074 | 6.508 | 2.035 | 71,7 | 22,4 | 198 | 54 | 47 | -422 | -266 | 41 |
| Sep 15 | 8.631 | 6.222 | 1.981 | 72,1 | 23,0 | -443 | -286 | -54 | -322 | -248 | -49 |
| Okt 15 | 8.375 | 6.092 | 1.917 | 72,7 | 22,9 | -256 | -130 | -64 | -401 | -250 | -25 |
| Nov 15 | 8.178 | 5.919 | 1.931 | 72,4 | 23,6 | -197 | -173 | 14 | -637 | -538 | -5 |
| Dez 15 | 8.300 | 6.006 | 1.957 | 72,4 | 23,6 | 122 | 87 | 26 | -558 | -532 | 51 |

*) Für die verbleibende Personengruppe liegt keine Angabe zur gewünschten Arbeitszeit vor.

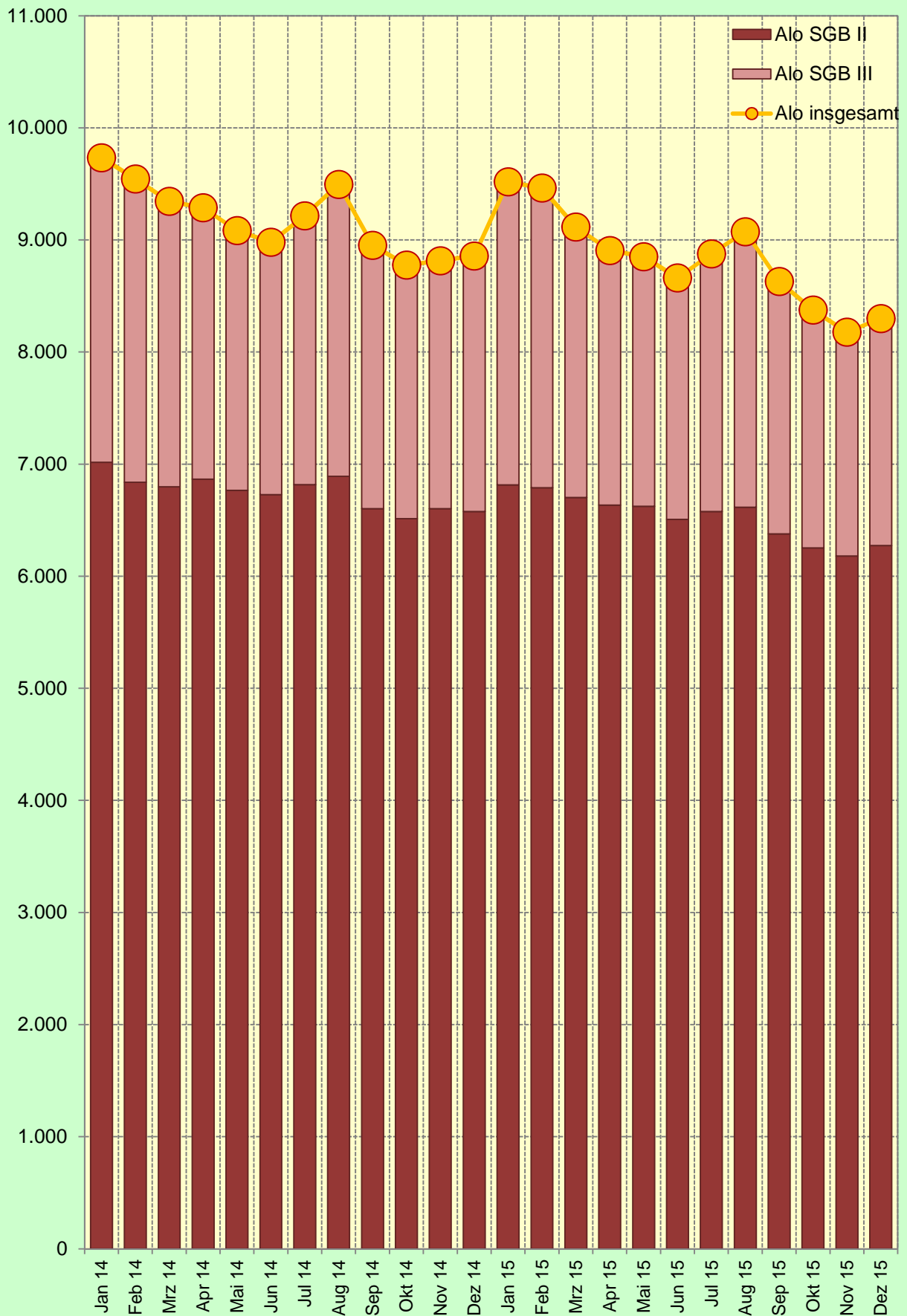
Arbeitsmarktentwicklung in Braunschweig 2014 und 2015



Stadt Braunschweig
Arbeitslose nach Rechtskreisen 2014 und 2015

| Monat | SGB II (ARGE) | | | SGB III (BA) | | | SGB II und SGB III | | |
|--------|---------------|--------|-----------|--------------|--------|-----------|--------------------|--------|-----------|
| | Männer | Frauen | Insgesamt | Männer | Frauen | Insgesamt | Männer | Frauen | Insgesamt |
| Jan 14 | 3.922 | 3.095 | 7.017 | 1.495 | 1.222 | 2.717 | 5.417 | 4.317 | 9.734 |
| Feb 14 | 3.863 | 2.975 | 6.838 | 1.451 | 1.255 | 2.706 | 5.314 | 4.230 | 9.544 |
| Mrz 14 | 3.859 | 2.938 | 6.797 | 1.331 | 1.217 | 2.548 | 5.190 | 4.155 | 9.345 |
| Apr 14 | 3.837 | 3.029 | 6.866 | 1.241 | 1.180 | 2.421 | 5.078 | 4.209 | 9.287 |
| Mai 14 | 3.762 | 3.003 | 6.765 | 1.179 | 1.140 | 2.319 | 4.941 | 4.143 | 9.084 |
| Jun 14 | 3.722 | 3.005 | 6.727 | 1.118 | 1.135 | 2.253 | 4.840 | 4.140 | 8.980 |
| Jul 14 | 3.751 | 3.065 | 6.816 | 1.209 | 1.191 | 2.400 | 4.960 | 4.256 | 9.216 |
| Aug 14 | 3.760 | 3.131 | 6.891 | 1.302 | 1.303 | 2.605 | 5.062 | 4.434 | 9.496 |
| Sep 14 | 3.597 | 3.005 | 6.602 | 1.180 | 1.171 | 2.351 | 4.777 | 4.176 | 8.953 |
| Okt 14 | 3.562 | 2.951 | 6.513 | 1.150 | 1.113 | 2.263 | 4.712 | 4.064 | 8.776 |
| Nov 14 | 3.660 | 2.943 | 6.603 | 1.155 | 1.057 | 2.212 | 4.815 | 4.000 | 8.815 |
| Dez 14 | 3.703 | 2.875 | 6.578 | 1.210 | 1.070 | 2.280 | 4.913 | 3.945 | 8.858 |
| Jan 15 | 3.877 | 2.937 | 6.814 | 1.477 | 1.228 | 2.705 | 5.354 | 4.165 | 9.519 |
| Feb 15 | 3.852 | 2.937 | 6.789 | 1.493 | 1.182 | 2.675 | 5.345 | 4.119 | 9.464 |
| Mrz 15 | 3.787 | 2.915 | 6.702 | 1.324 | 1.090 | 2.414 | 5.111 | 4.005 | 9.116 |
| Apr 15 | 3.731 | 2.903 | 6.634 | 1.215 | 1.058 | 2.273 | 4.946 | 3.961 | 8.907 |
| Mai 15 | 3.697 | 2.926 | 6.623 | 1.191 | 1.037 | 2.228 | 4.888 | 3.963 | 8.851 |
| Jun 15 | 3.596 | 2.911 | 6.507 | 1.132 | 1.023 | 2.155 | 4.728 | 3.934 | 8.662 |
| Jul 15 | 3.584 | 2.993 | 6.577 | 1.205 | 1.094 | 2.299 | 4.789 | 4.087 | 8.876 |
| Aug 15 | 3.589 | 3.026 | 6.615 | 1.241 | 1.218 | 2.459 | 4.830 | 4.244 | 9.074 |
| Sep 15 | 3.468 | 2.910 | 6.378 | 1.148 | 1.105 | 2.253 | 4.616 | 4.015 | 8.631 |
| Okt 15 | 3.450 | 2.803 | 6.253 | 1.090 | 1.032 | 2.122 | 4.540 | 3.835 | 8.375 |
| Nov 15 | 3.400 | 2.780 | 6.180 | 1.012 | 986 | 1.998 | 4.412 | 3.766 | 8.178 |
| Dez 15 | 3.448 | 2.825 | 6.273 | 1.079 | 948 | 2.027 | 4.527 | 3.773 | 8.300 |

Entwicklung der Zahl der Arbeitslosen nach Rechtskreisen im Monatsverlauf
2014 - 2015



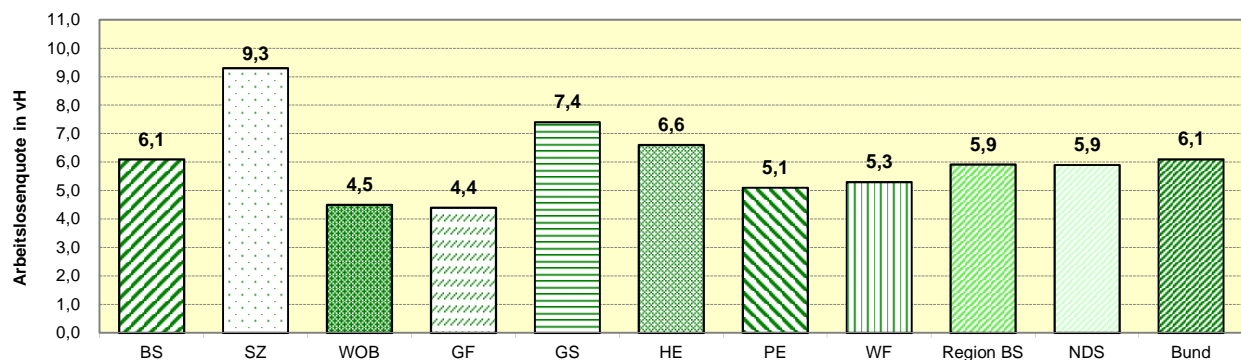
Arbeitslosenquoten¹ in der Region Braunschweig

| | Monat | Kreisfreie Städte | | | Landkreise | | | | | Region BS | NDS | Bund |
|------|-------|-------------------|------|-----|------------|------|-----|-----|-----|-----------|-----|------|
| | | BS | SZ | WOB | GF | GS | HE | PE | WF | | | |
| | | 1 | 2 | 3 | 4 | 5 | 6 | 7 | 8 | | | |
| 2013 | Jan | 7,6 | 9,5 | 5,1 | 5,5 | 10,0 | 8,0 | 6,0 | 6,6 | 7,2 | 7,1 | 7,4 |
| | Feb | 7,4 | 9,5 | 5,1 | 5,6 | 10,0 | 7,9 | 6,1 | 6,6 | 7,2 | 7,1 | 7,4 |
| | Mrz | 7,3 | 9,6 | 5,0 | 5,5 | 9,7 | 7,9 | 6,2 | 6,6 | 7,1 | 6,9 | 7,3 |
| | Apr | 7,2 | 9,4 | 4,9 | 5,3 | 9,4 | 7,8 | 6,0 | 6,3 | 6,9 | 6,7 | 7,1 |
| | Mai | 6,9 | 9,3 | 4,9 | 5,2 | 8,8 | 7,6 | 5,9 | 6,2 | 6,7 | 6,5 | 6,8 |
| | Jun | 6,8 | 9,0 | 4,8 | 5,1 | 8,6 | 7,4 | 5,8 | 6,0 | 6,6 | 6,3 | 6,6 |
| | Jul | 7,2 | 9,3 | 5,0 | 5,3 | 8,6 | 7,6 | 6,1 | 6,2 | 6,8 | 6,6 | 6,8 |
| | Aug | 7,0 | 9,3 | 5,0 | 5,1 | 8,6 | 7,3 | 6,1 | 6,1 | 6,7 | 6,5 | 6,8 |
| | Sep | 6,8 | 9,0 | 4,8 | 4,9 | 8,1 | 7,1 | 5,9 | 6,0 | 6,5 | 6,3 | 6,6 |
| | Okt | 6,8 | 9,0 | 4,7 | 4,8 | 8,0 | 7,2 | 6,0 | 5,9 | 6,4 | 6,2 | 6,5 |
| | Nov | 6,8 | 8,9 | 4,6 | 4,8 | 8,1 | 7,0 | 6,0 | 5,8 | 6,4 | 6,2 | 6,5 |
| | Dez | 6,9 | 9,4 | 4,7 | 4,9 | 8,4 | 7,0 | 6,2 | 6,1 | 6,6 | 6,5 | 6,7 |
| 2014 | Jan | 7,3 | 10,0 | 4,9 | 5,3 | 9,2 | 7,4 | 6,9 | 6,6 | 7,1 | 7,0 | 7,3 |
| | Feb | 7,2 | 9,9 | 5,0 | 5,4 | 9,3 | 7,4 | 6,7 | 6,7 | 7,1 | 7,0 | 7,3 |
| | Mrz | 7,0 | 9,7 | 4,9 | 5,1 | 9,1 | 7,3 | 6,4 | 6,4 | 6,8 | 6,8 | 7,1 |
| | Apr | 7,0 | 9,4 | 4,8 | 5,0 | 8,9 | 7,3 | 6,3 | 6,2 | 6,7 | 6,6 | 6,8 |
| | Mai | 6,7 | 9,1 | 4,7 | 4,8 | 8,7 | 7,1 | 6,2 | 6,0 | 6,5 | 6,4 | 6,6 |
| | Jun | 6,7 | 9,1 | 4,7 | 4,7 | 8,5 | 7,0 | 6,1 | 5,9 | 6,4 | 6,3 | 6,5 |
| | Jul | 6,8 | 9,2 | 4,7 | 4,8 | 8,5 | 7,2 | 6,1 | 5,9 | 6,5 | 6,4 | 6,6 |
| | Aug | 7,0 | 9,5 | 5,0 | 4,9 | 8,7 | 7,2 | 6,1 | 6,0 | 6,7 | 6,6 | 6,7 |
| | Sep | 6,6 | 9,2 | 4,8 | 4,7 | 8,4 | 7,2 | 5,7 | 5,7 | 6,4 | 6,3 | 6,5 |
| | Okt | 6,5 | 9,1 | 4,6 | 4,6 | 8,0 | 7,1 | 5,5 | 5,4 | 6,2 | 6,1 | 6,3 |
| | Nov | 6,5 | 9,1 | 4,5 | 4,5 | 8,1 | 6,9 | 5,4 | 5,5 | 6,2 | 6,1 | 6,3 |
| | Dez | 6,6 | 9,2 | 4,5 | 4,6 | 8,2 | 7,1 | 5,4 | 5,6 | 6,3 | 6,2 | 6,4 |
| 2015 | Jan | 7,1 | 9,8 | 4,9 | 5,0 | 8,7 | 7,5 | 5,9 | 6,1 | 6,7 | 6,7 | 7,0 |
| | Feb | 7,0 | 9,7 | 4,8 | 5,0 | 8,8 | 7,6 | 5,9 | 6,2 | 6,7 | 6,7 | 6,9 |
| | Mrz | 6,8 | 9,6 | 4,7 | 4,9 | 8,4 | 7,3 | 5,7 | 6,0 | 6,5 | 6,4 | 6,8 |
| | Apr | 6,6 | 9,5 | 4,7 | 4,7 | 8,2 | 7,2 | 5,6 | 5,9 | 6,4 | 6,2 | 6,5 |
| | Mai | 6,5 | 9,1 | 4,7 | 4,5 | 7,9 | 7,0 | 5,4 | 5,6 | 6,2 | 6,0 | 6,3 |
| | Jun | 6,3 | 9,1 | 4,7 | 4,5 | 7,6 | 7,0 | 5,3 | 5,4 | 6,1 | 5,9 | 6,2 |
| | Jul | 6,5 | 9,3 | 4,8 | 4,6 | 7,7 | 7,0 | 5,3 | 5,7 | 6,2 | 6,1 | 6,3 |
| | Aug | 6,6 | 9,4 | 4,9 | 4,9 | 7,8 | 7,1 | 5,4 | 5,8 | 6,3 | 6,2 | 6,4 |
| | Sep | 6,3 | 9,1 | 4,7 | 4,6 | 7,4 | 6,8 | 5,2 | 5,5 | 6,1 | 5,9 | 6,2 |
| | Okt | 6,1 | 8,9 | 4,5 | 4,4 | 7,2 | 6,5 | 5,2 | 5,3 | 5,9 | 5,8 | 6,0 |
| | Nov | 6,0 | 9,0 | 4,4 | 4,3 | 7,3 | 6,5 | 5,1 | 5,2 | 5,8 | 5,8 | 6,0 |
| | Dez | 6,1 | 9,3 | 4,5 | 4,4 | 7,4 | 6,6 | 5,1 | 5,3 | 5,9 | 5,9 | 6,1 |

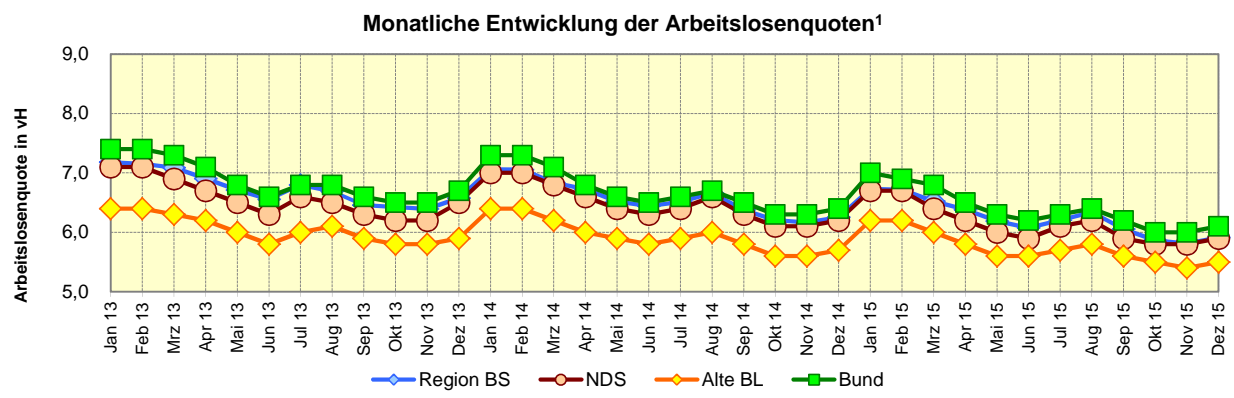
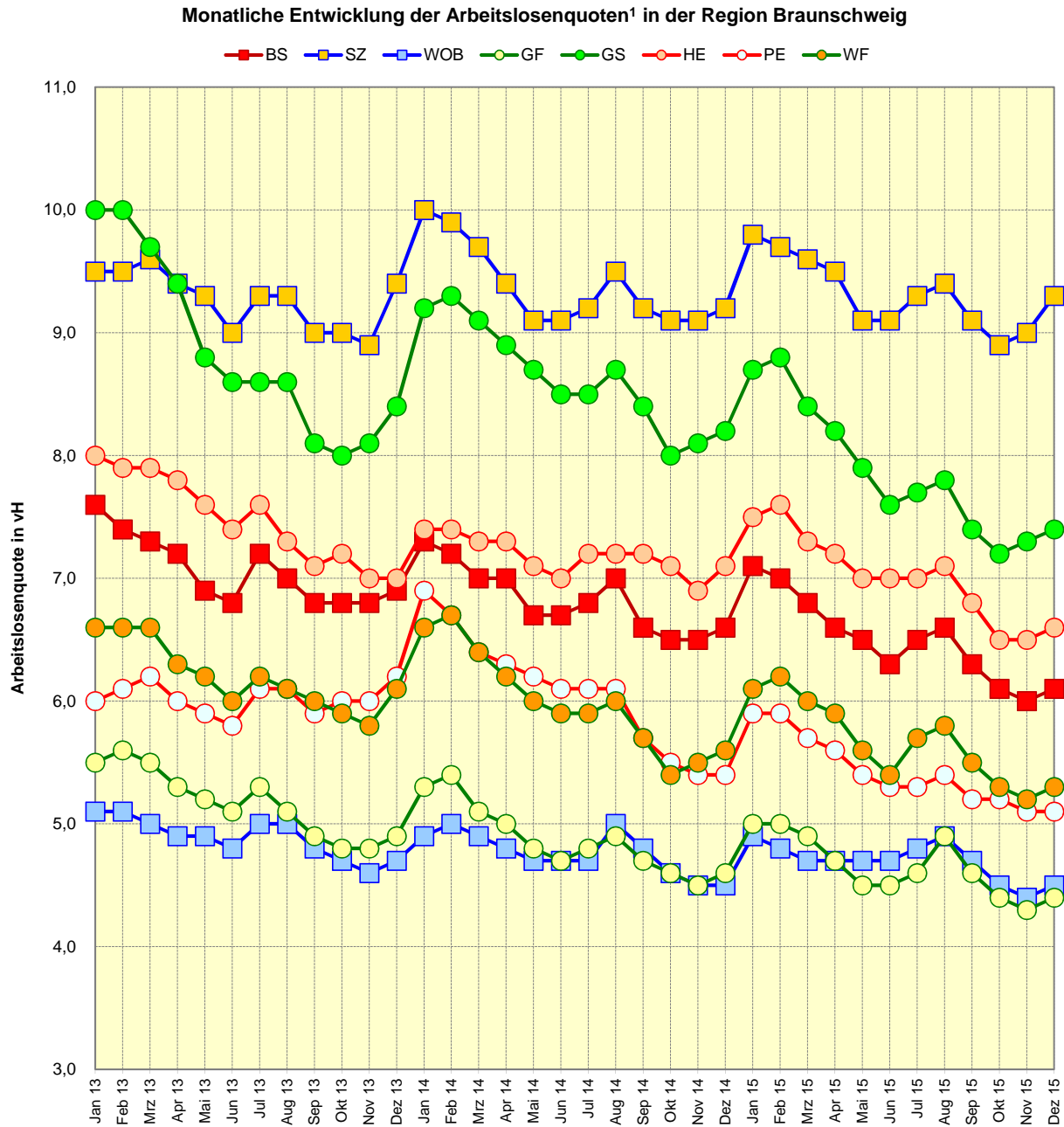
| Veränderung* zum | Kreisfreie Städte | | | Landkreise | | | | | Region BS | NDS | Bund |
|---------------------|-------------------|------|------|------------|------|------|------|------|-----------|------|------|
| | BS | SZ | WOB | GF | GS | HE | PE | WF | | | |
| | 1 | 2 | 3 | 4 | 5 | 6 | 7 | 8 | | | |
| Vormonat | +0,1 | +0,3 | +0,1 | +0,1 | +0,1 | +0,1 | +0,0 | +0,1 | +0,1 | +0,1 | +0,1 |
| Vorjahresmonat | -0,5 | +0,1 | +0,0 | -0,2 | -0,8 | -0,5 | -0,3 | -0,3 | -0,3 | -0,3 | -0,3 |

* in Prozentpunkten

**Aktuelle Arbeitslosenquoten¹ in der Region Braunschweig
Dezember 2015**



1) Arbeitslosenquote bezogen auf alle zivilen Erwerbspersonen



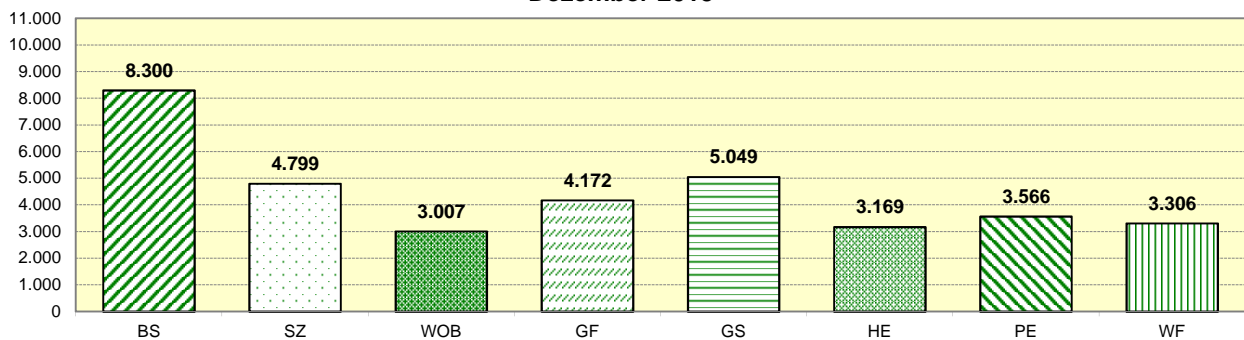
1) Arbeitslosenquote bezogen auf alle zivilen Erwerbspersonen

Arbeitslose in der Region Braunschweig

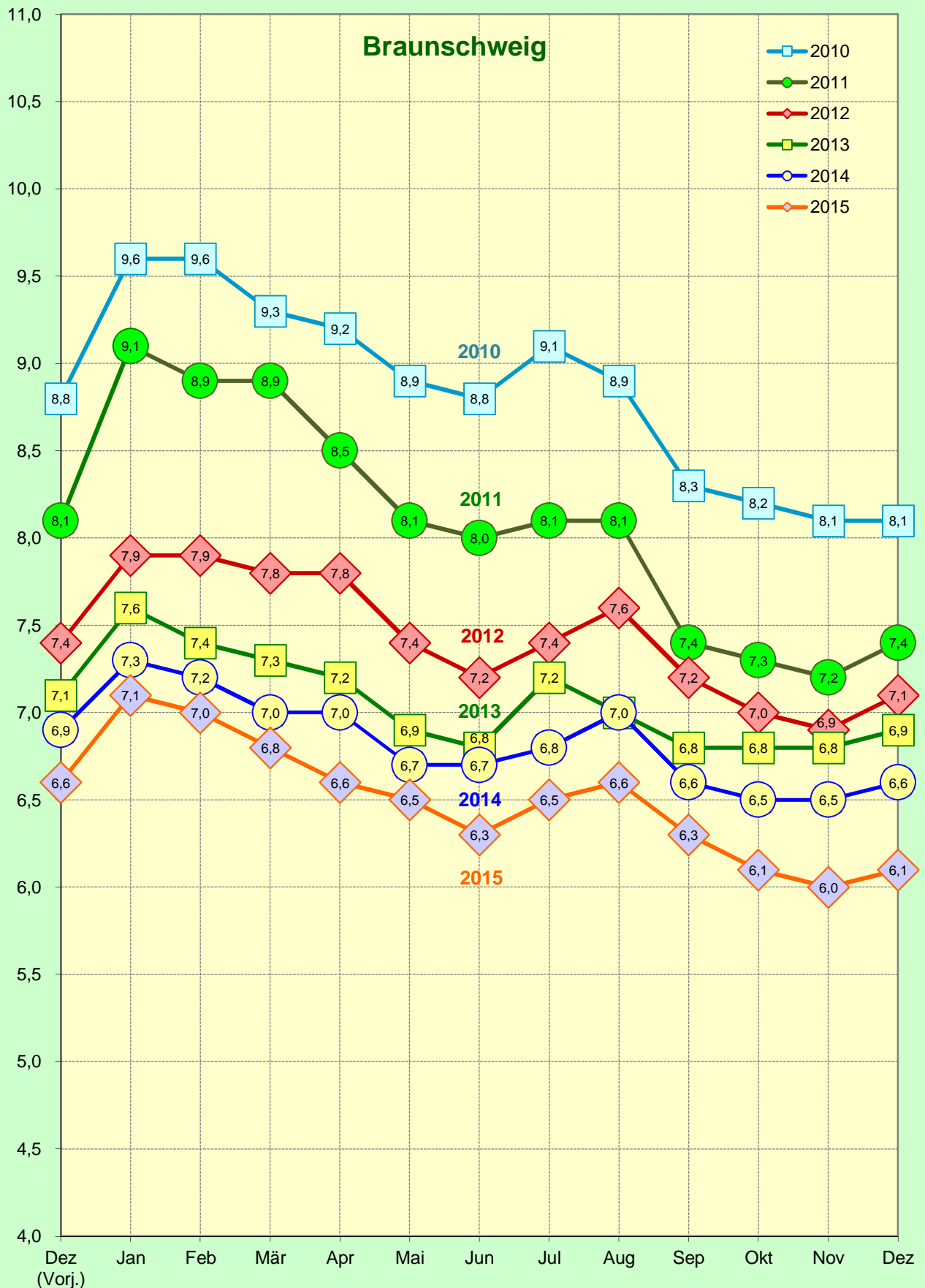
| | Monat | Kreisfreie Städte | | | Landkreise | | | | | Region BS | NDS | Bund |
|------|-------|-------------------|-------|-------|------------|-------|-------|-------|-------|-----------|---------|-----------|
| | | BS | SZ | WOB | GF | GS | HE | PE | WF | | | |
| | | 1 | 2 | 3 | 4 | 5 | 6 | 7 | 8 | | | |
| 2013 | Jan | 9.884 | 4.775 | 3.240 | 4.927 | 6.735 | 3.744 | 4.129 | 4.043 | 41.477 | 285.955 | 3.138.232 |
| | Feb | 9.627 | 4.783 | 3.230 | 5.040 | 6.728 | 3.710 | 4.190 | 4.043 | 41.351 | 286.395 | 3.156.246 |
| | Mrz | 9.424 | 4.793 | 3.162 | 4.933 | 6.524 | 3.672 | 4.225 | 3.986 | 40.719 | 278.913 | 3.097.817 |
| | Apr | 9.374 | 4.736 | 3.137 | 4.796 | 6.315 | 3.639 | 4.127 | 3.861 | 39.985 | 272.214 | 3.020.275 |
| | Mai | 9.190 | 4.729 | 3.163 | 4.719 | 5.974 | 3.612 | 4.095 | 3.776 | 39.258 | 267.017 | 2.936.915 |
| | Jun | 9.011 | 4.534 | 3.116 | 4.660 | 5.816 | 3.523 | 3.986 | 3.672 | 38.318 | 260.988 | 2.864.666 |
| | Jul | 9.530 | 4.717 | 3.290 | 4.892 | 5.853 | 3.578 | 4.197 | 3.807 | 39.864 | 271.930 | 2.914.096 |
| | Aug | 9.319 | 4.698 | 3.234 | 4.702 | 5.815 | 3.476 | 4.238 | 3.733 | 39.215 | 268.239 | 2.945.710 |
| | Sep | 9.043 | 4.563 | 3.112 | 4.503 | 5.511 | 3.381 | 4.086 | 3.654 | 37.853 | 259.348 | 2.848.950 |
| | Okt | 9.069 | 4.573 | 3.095 | 4.372 | 5.435 | 3.401 | 4.133 | 3.606 | 37.684 | 256.497 | 2.801.191 |
| | Nov | 8.967 | 4.514 | 3.009 | 4.350 | 5.491 | 3.324 | 4.162 | 3.559 | 37.376 | 256.990 | 2.806.146 |
| | Dez | 9.176 | 4.747 | 3.046 | 4.482 | 5.733 | 3.327 | 4.268 | 3.754 | 38.533 | 266.000 | 2.873.806 |
| 2014 | Jan | 9.734 | 5.083 | 3.202 | 4.897 | 6.276 | 3.491 | 4.728 | 4.035 | 41.446 | 288.527 | 3.135.802 |
| | Feb | 9.544 | 4.997 | 3.290 | 4.911 | 6.340 | 3.509 | 4.627 | 4.080 | 41.298 | 289.567 | 3.137.867 |
| | Mrz | 9.345 | 4.908 | 3.210 | 4.683 | 6.159 | 3.461 | 4.444 | 3.947 | 40.157 | 278.893 | 3.054.722 |
| | Apr | 9.287 | 4.774 | 3.137 | 4.574 | 6.012 | 3.432 | 4.348 | 3.804 | 39.368 | 270.135 | 2.943.335 |
| | Mai | 9.084 | 4.630 | 3.072 | 4.481 | 5.909 | 3.439 | 4.280 | 3.711 | 38.606 | 264.679 | 2.882.029 |
| | Jun | 8.980 | 4.635 | 3.134 | 4.398 | 5.782 | 3.364 | 4.204 | 3.626 | 38.123 | 260.840 | 2.832.780 |
| | Jul | 9.216 | 4.692 | 3.130 | 4.460 | 5.789 | 3.449 | 4.220 | 3.642 | 38.598 | 264.727 | 2.871.351 |
| | Aug | 9.496 | 4.816 | 3.301 | 4.565 | 5.913 | 3.481 | 4.197 | 3.686 | 39.455 | 272.833 | 2.901.823 |
| | Sep | 8.953 | 4.671 | 3.185 | 4.383 | 5.663 | 3.471 | 3.930 | 3.500 | 37.756 | 261.220 | 2.807.806 |
| | Okt | 8.776 | 4.637 | 3.009 | 4.252 | 5.453 | 3.408 | 3.785 | 3.339 | 36.659 | 252.288 | 2.732.769 |
| | Nov | 8.815 | 4.615 | 2.983 | 4.188 | 5.490 | 3.334 | 3.711 | 3.390 | 36.526 | 251.572 | 2.716.852 |
| | Dez | 8.858 | 4.694 | 2.983 | 4.291 | 5.568 | 3.431 | 3.710 | 3.452 | 36.987 | 256.211 | 2.763.521 |
| 2015 | Jan | 9.519 | 5.007 | 3.211 | 4.612 | 5.931 | 3.618 | 4.058 | 3.725 | 39.681 | 277.720 | 3.031.604 |
| | Feb | 9.464 | 4.932 | 3.182 | 4.640 | 5.936 | 3.651 | 4.036 | 3.794 | 39.635 | 276.639 | 3.017.003 |
| | Mrz | 9.116 | 4.896 | 3.119 | 4.513 | 5.729 | 3.526 | 3.932 | 3.669 | 38.500 | 267.113 | 2.931.505 |
| | Apr | 8.907 | 4.818 | 3.117 | 4.333 | 5.553 | 3.490 | 3.886 | 3.612 | 37.716 | 258.809 | 2.842.844 |
| | Mai | 8.851 | 4.704 | 3.096 | 4.262 | 5.366 | 3.393 | 3.793 | 3.445 | 36.910 | 251.524 | 2.761.696 |
| | Jun | 8.662 | 4.691 | 3.090 | 4.212 | 5.153 | 3.364 | 3.695 | 3.368 | 36.235 | 246.598 | 2.711.187 |
| | Jul | 8.876 | 4.805 | 3.179 | 4.359 | 5.263 | 3.400 | 3.730 | 3.527 | 37.139 | 255.111 | 2.772.642 |
| | Aug | 9.074 | 4.825 | 3.263 | 4.657 | 5.323 | 3.446 | 3.743 | 3.577 | 37.908 | 260.827 | 2.795.597 |
| | Sep | 8.631 | 4.684 | 3.094 | 4.318 | 5.067 | 3.299 | 3.627 | 3.393 | 36.113 | 249.343 | 2.708.043 |
| | Okt | 8.375 | 4.595 | 3.022 | 4.103 | 4.908 | 3.138 | 3.627 | 3.294 | 35.062 | 243.244 | 2.649.277 |
| | Nov | 8.178 | 4.617 | 2.955 | 4.070 | 4.972 | 3.125 | 3.549 | 3.220 | 34.686 | 242.469 | 2.633.157 |
| | Dez | 8.300 | 4.799 | 3.007 | 4.172 | 5.049 | 3.169 | 3.566 | 3.306 | 35.368 | 247.810 | 2.681.415 |

| Veränderung zum | Kreisfreie Städte | | | Landkreise | | | | | Region BS | NDS | Bund |
|-----------------------|-------------------|-----|-----|------------|------|------|------|------|-----------|--------|---------|
| | BS | SZ | WOB | GF | GS | HE | PE | WF | | | |
| Vormonat (abs.) | 122 | 182 | 52 | 102 | 77 | 44 | 17 | 86 | 682 | 5.341 | 48.258 |
| Vorjahresmonat (abs.) | -558 | 105 | 24 | -119 | -519 | -262 | -144 | -146 | -1.619 | -8.401 | -82.106 |
| Vormonat (%) | 1,5 | 3,9 | 1,8 | 2,5 | 1,5 | 1,4 | 0,5 | 2,7 | 2,0 | 2,2 | 1,8 |
| Vorjahresmonat (%) | -6,3 | 2,2 | 0,8 | -2,8 | -9,3 | -7,6 | -3,9 | -4,2 | -4,4 | -3,3 | -3,0 |

Arbeitslose in der Region Braunschweig Dezember 2015



Entwicklung der Arbeitslosenquote¹ im Monatsverlauf
2010 - 2015

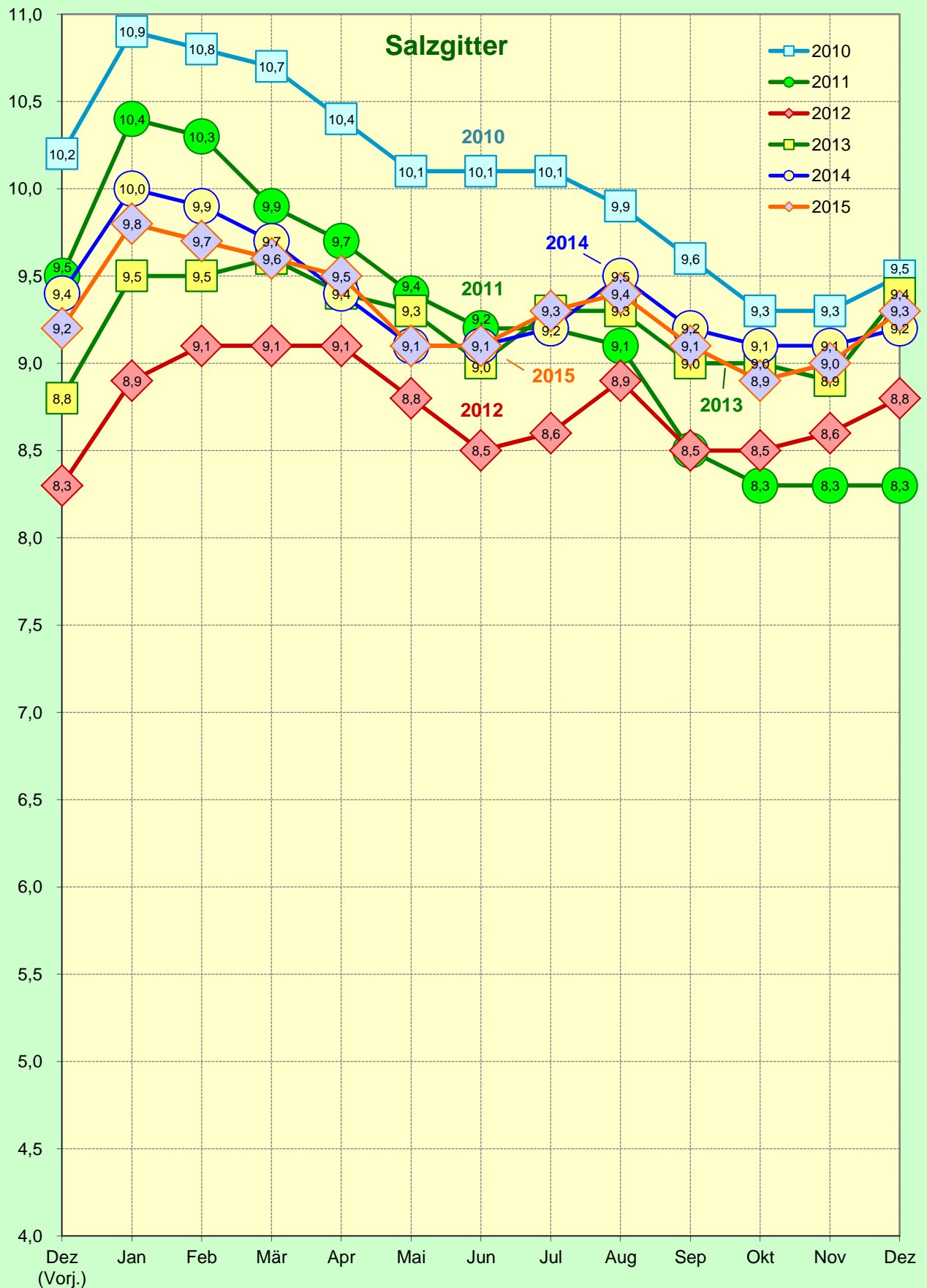


Quelle: Bundesagentur für Arbeit (BA)

1) Arbeitslosenquote bez. auf alle zivilen Erwerbspersonen

Anm.: Daten beziehen sich auf die kreisfreie Stadt Braunschweig

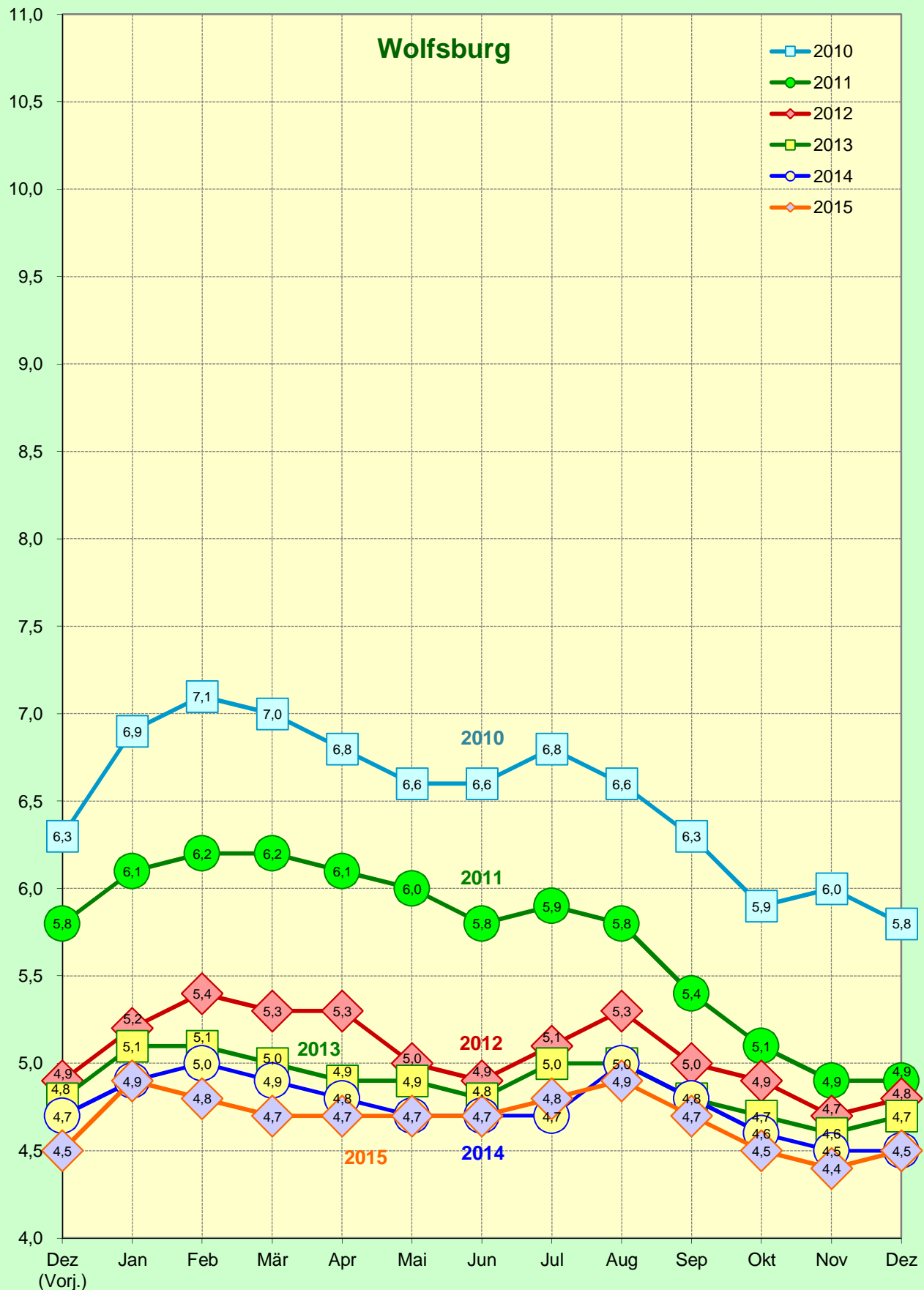
Entwicklung der Arbeitslosenquote¹ im Monatsverlauf
2010 - 2015



Quelle: Bundesagentur für Arbeit (BA)

1) Arbeitslosenquote bez. auf alle zivilen Erwerbspersonen
Anm.: Daten beziehen sich auf die kreisfreie Stadt Salzgitter

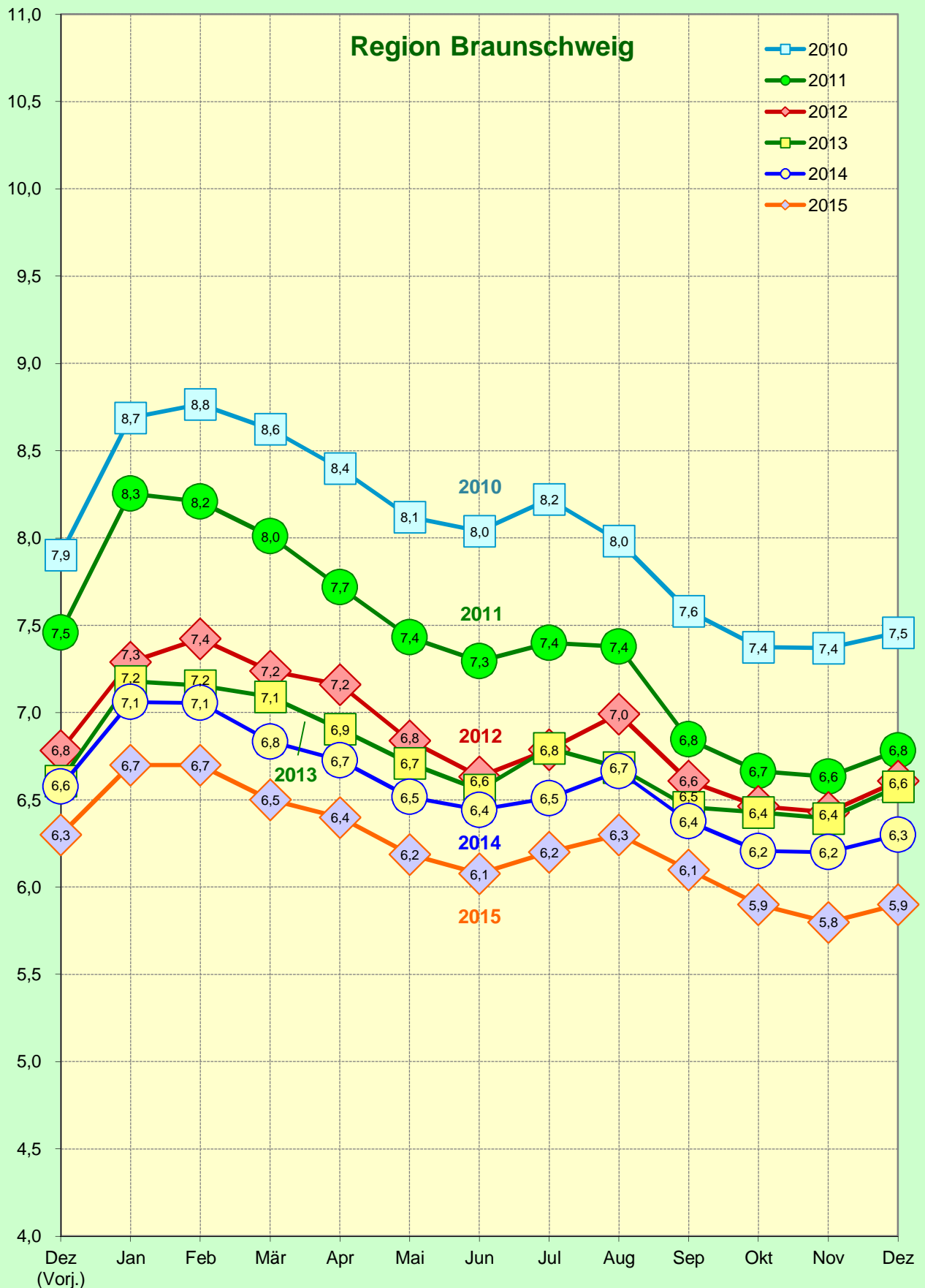
Entwicklung der Arbeitslosenquote¹ im Monatsverlauf
2010 - 2015



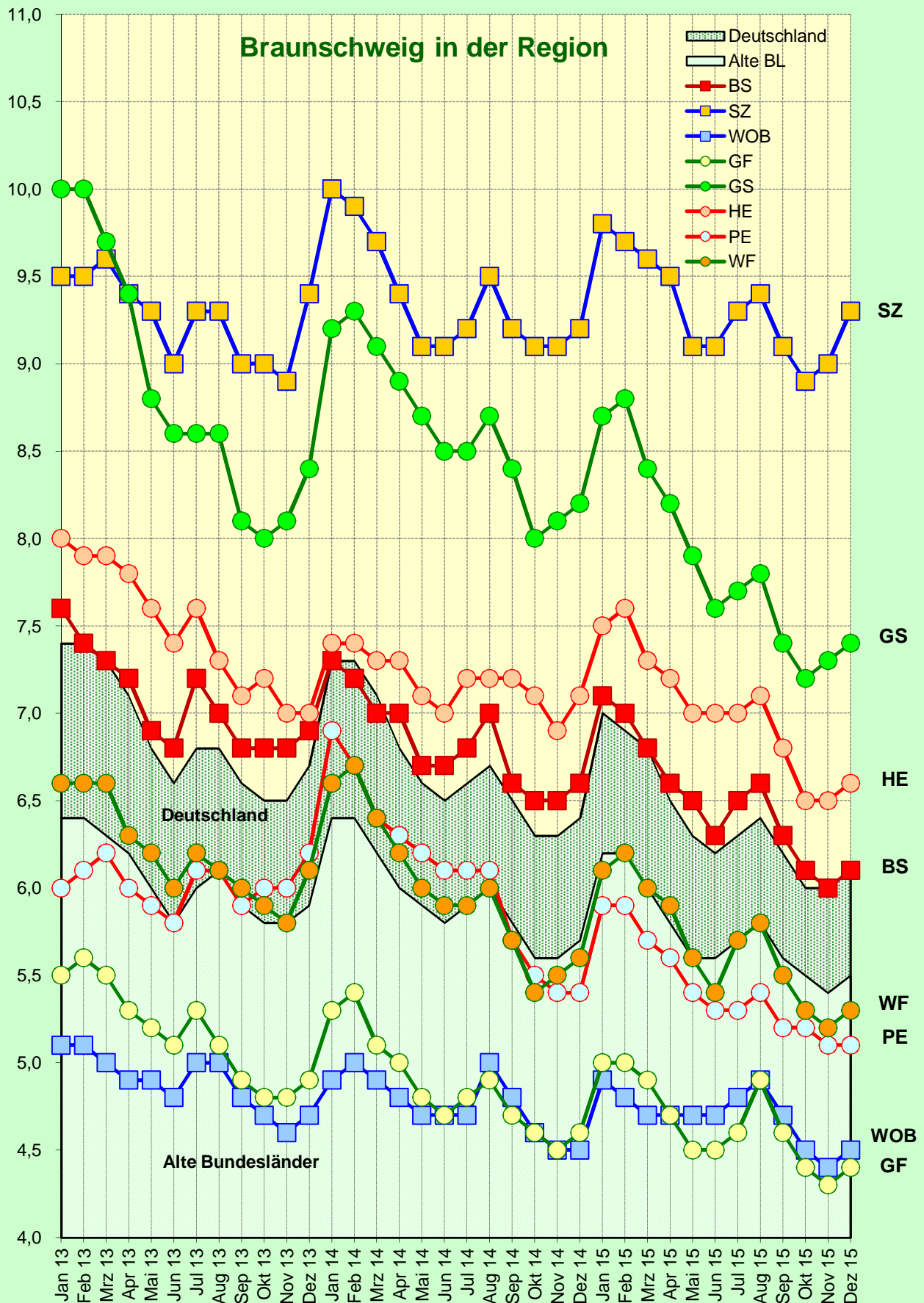
Quelle: Bundesagentur für Arbeit (BA)

1) Arbeitslosenquote bez. auf alle zivilen Erwerbspersonen
Anm.: Daten beziehen sich auf die kreisfreie Stadt Wolfsburg

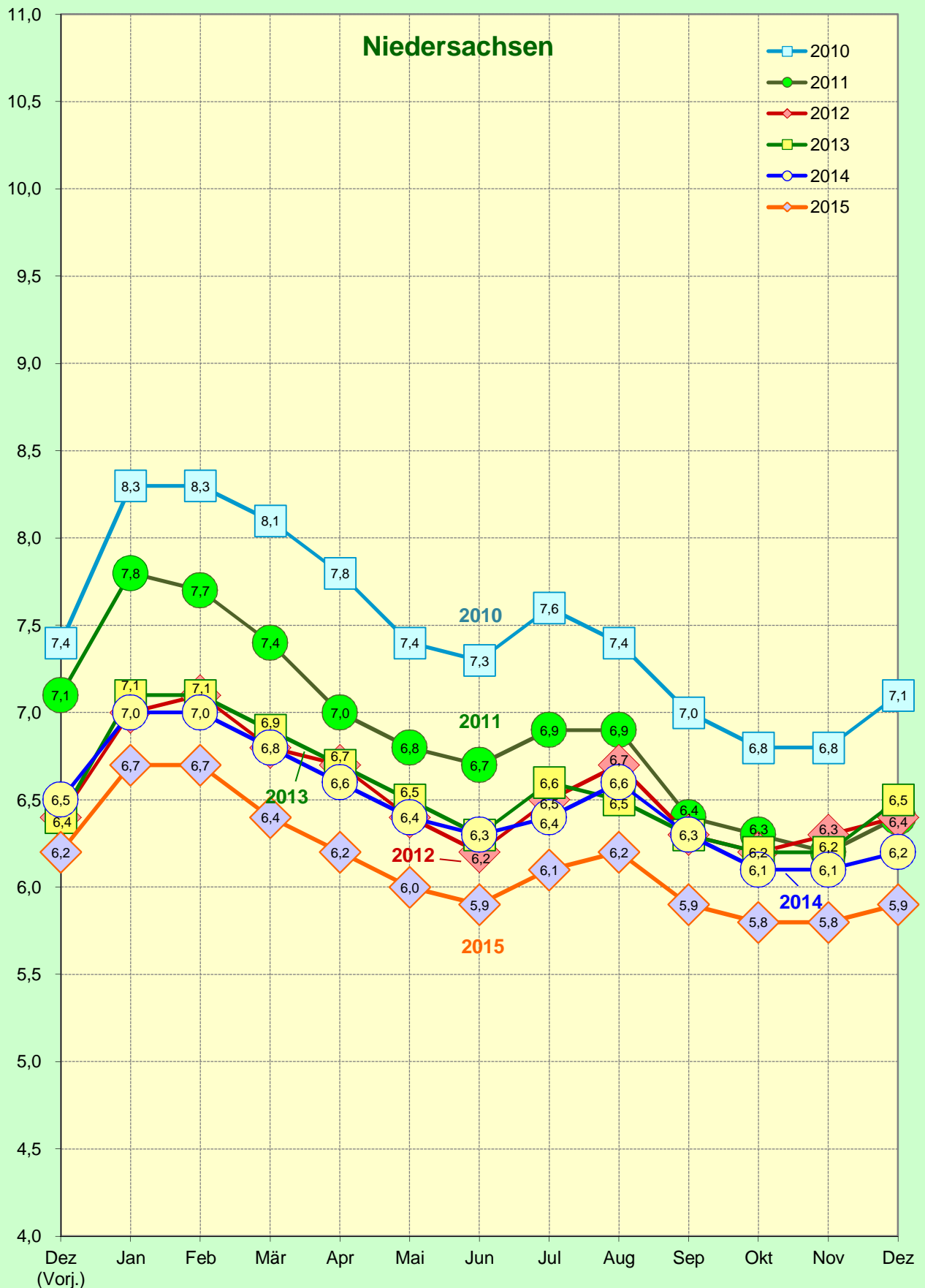
Entwicklung der Arbeitslosenquote¹ im Monatsverlauf
2010 - 2015



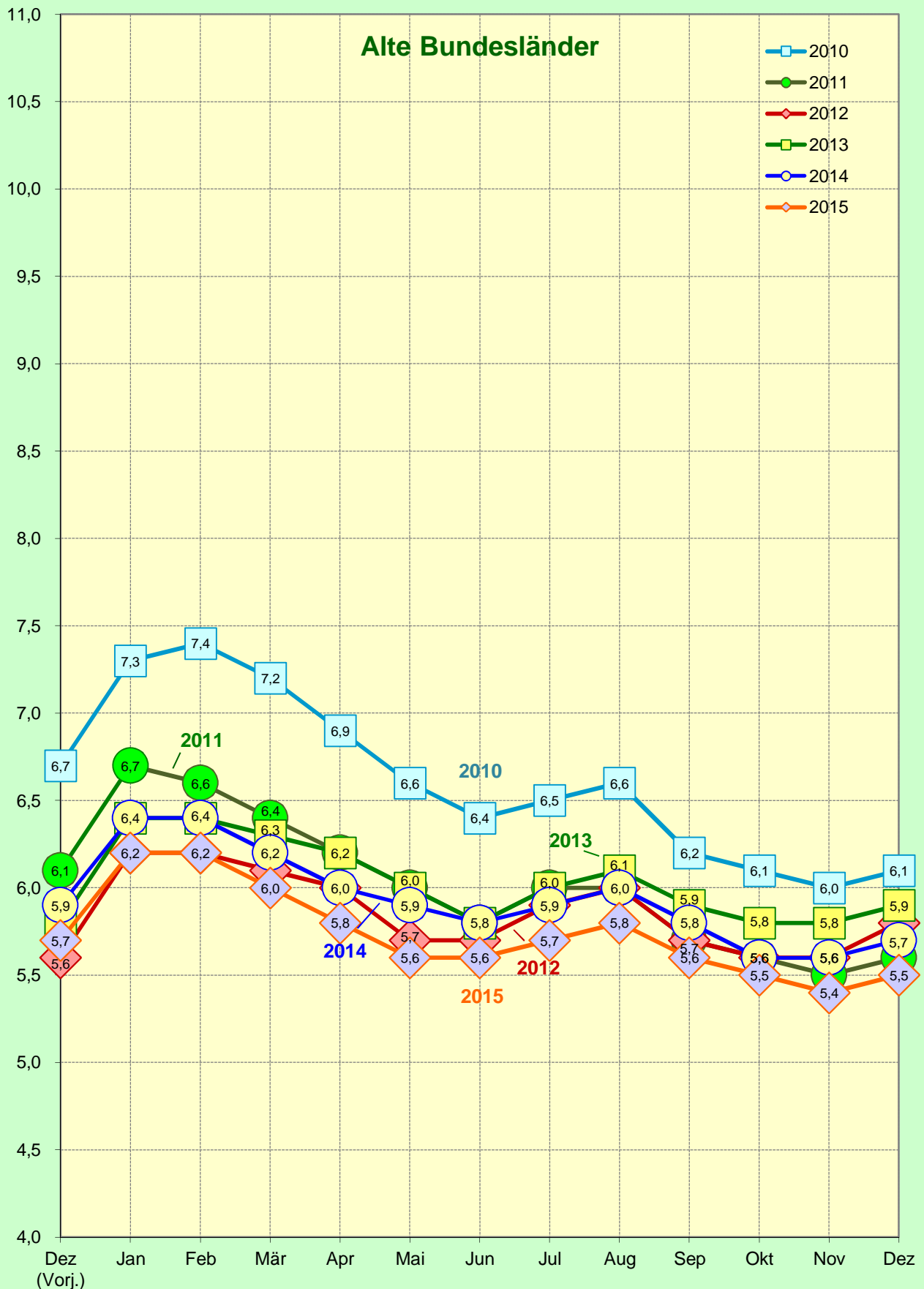
Entwicklung der Arbeitslosenquote¹ im Monatsverlauf
2013 - 2015



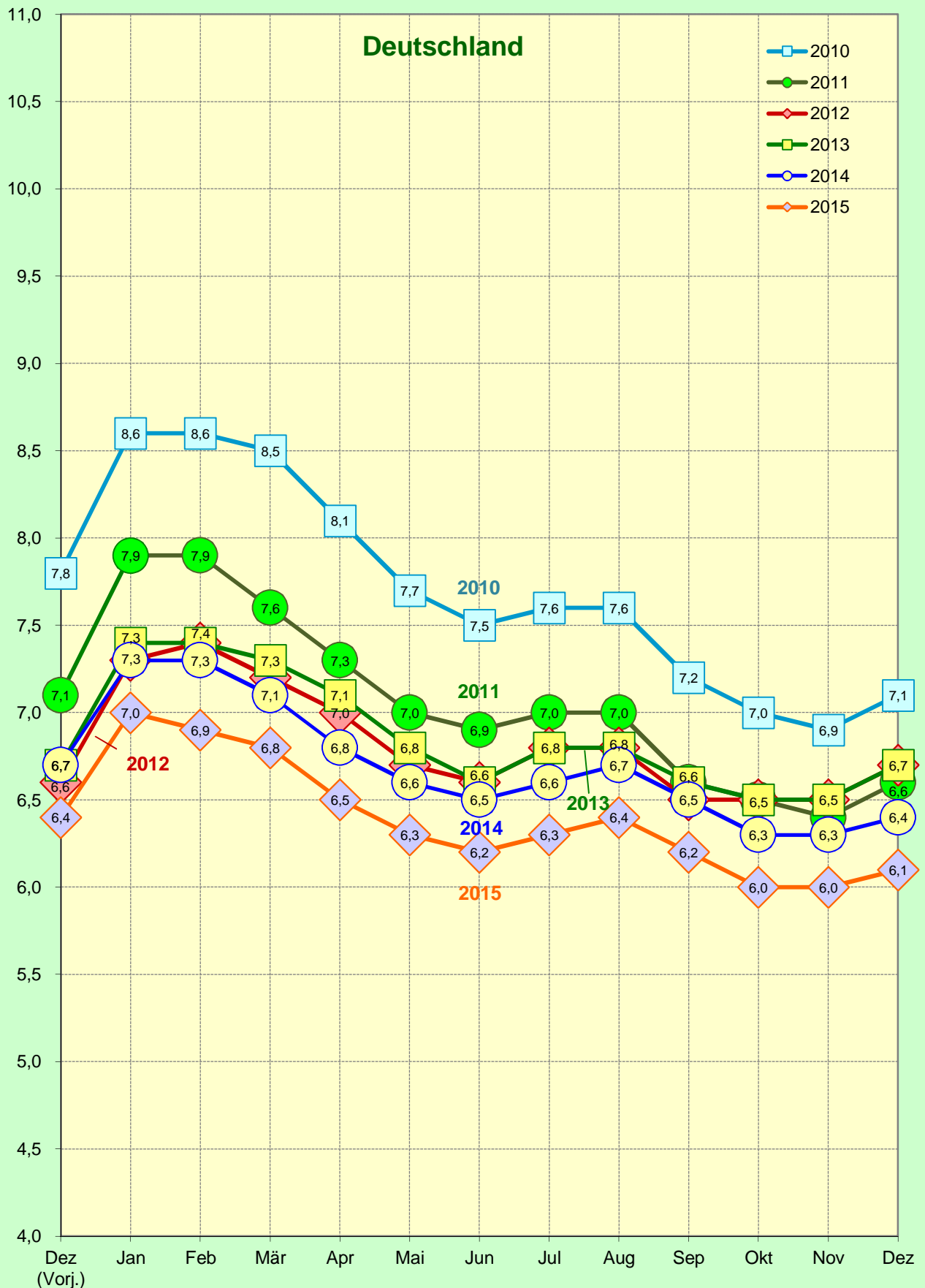
Entwicklung der Arbeitslosenquote¹ im Monatsverlauf
2010 - 2015



Entwicklung der Arbeitslosenquote¹ im Monatsverlauf
2010 - 2015

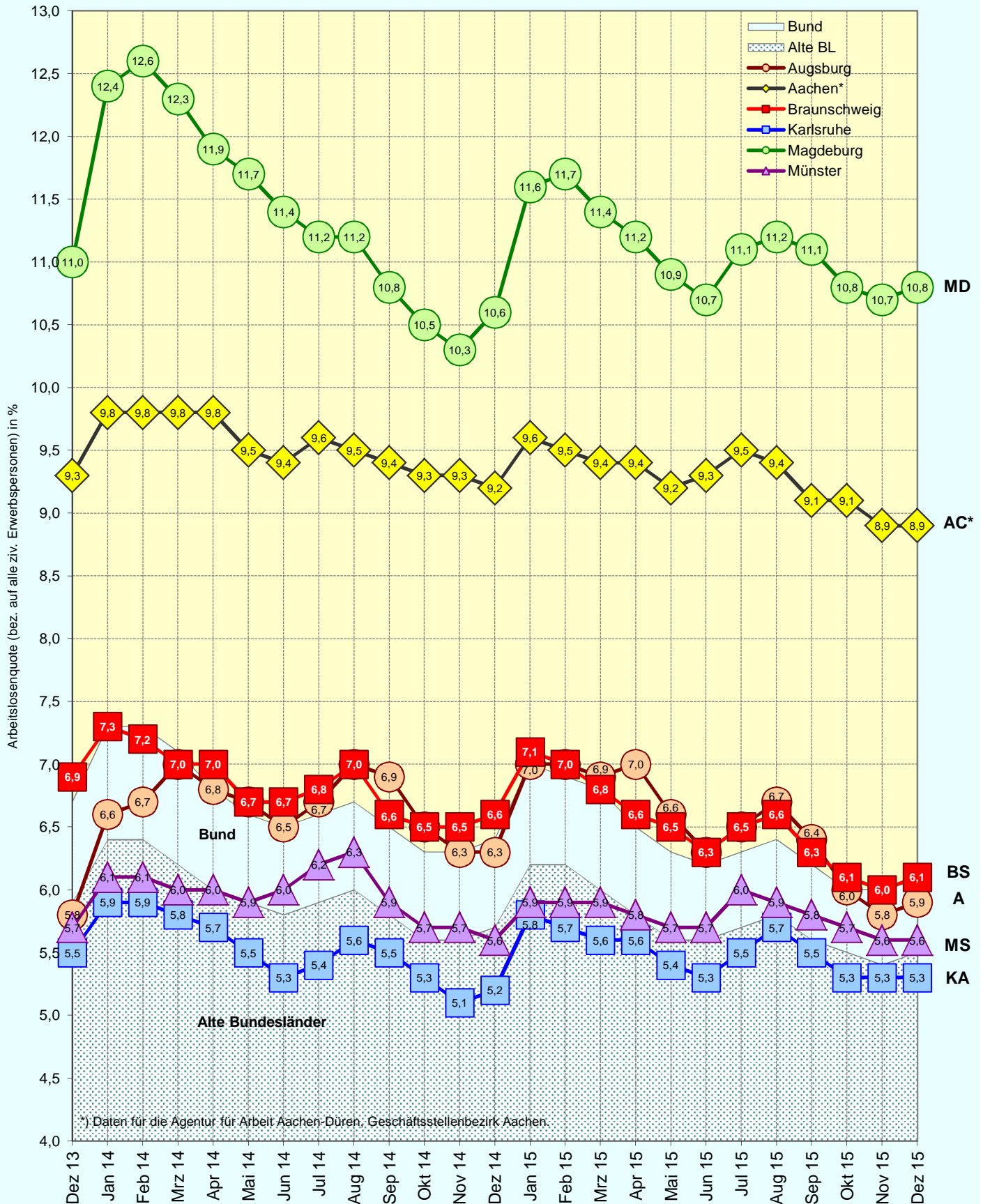


Entwicklung der Arbeitslosenquote¹ im Monatsverlauf
2010 - 2015



Stadt Braunschweig
Arbeitsmarkt Braunschweig im bundesweiten Städtevergleich
Dezember 2015

Entwicklung der Arbeitslosenquote¹ im Monatsverlauf
2014 - 2015



*) Daten für die Agentur für Arbeit Aachen-Düren, Geschäftsstellenbezirk Aachen.