



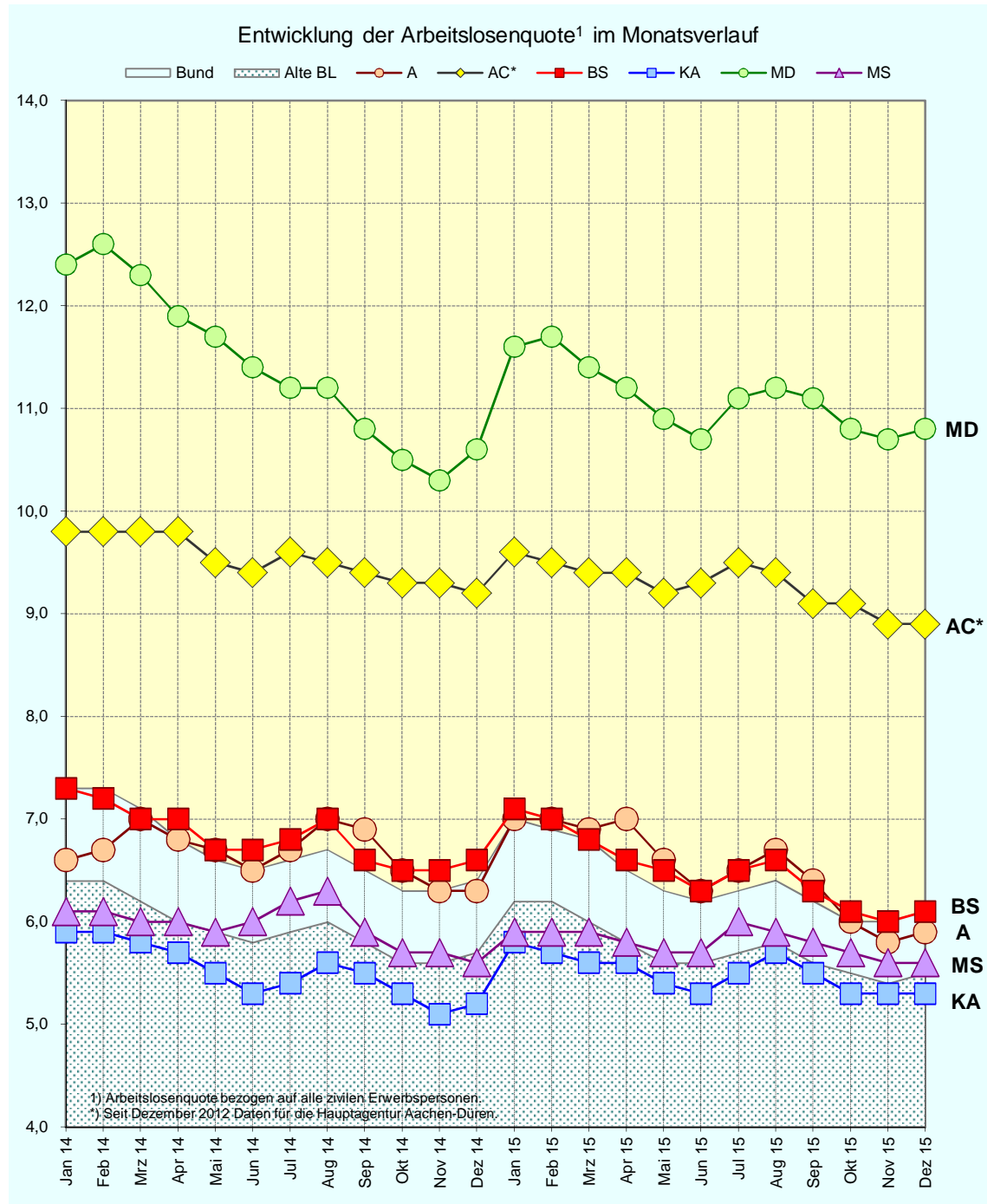
Arbeitsmarkt Braunschweig im bundesweiten Städtevergleich

Dezember 2015

info-line

Braunschweig

Bau- und Umweltschutzdezernat • Referat Stadtentwicklung und Statistik • Reichsstraße 3 • 38100



Impressum:

Stadt Braunschweig

Referat Stadtentwicklung und Statistik

Arbeitsgruppe Statistik und Stadtforschung

Reichsstraße 3, 38100 Braunschweig

Tel.: 0531/470-4122

Fax: 0531/470-4141

E-Mail: statistik@braunschweig.de

Internet: www.braunschweig.de/stadtforschung

Die Arbeitsmarktsituation der Stadt Braunschweig im bundesweiten Städtevergleich im Monat Dezember 2015

- Die niedrigsten Arbeitslosenquoten¹ im Dezember 2015 verzeichneten die Städte Karlsruhe (5,3 %) und Münster (5,6 %). Die Quoten Augsburgs und Braunschweigs lagen mit 5,9 % bzw. 6,1 % dicht beieinander und näherten sich damit den beiden o.g. Städten weiter an. Aachen notierte zum Jahresende mit 8,9 % einen für die Stadt positiven Wert, wohingegen Magdeburg mit 10,8 % die höchste Arbeitslosenquote dieses Städtevergleichs registrierte (Seite 3 f.).
- Bundesweit ging 2015 die Arbeitslosigkeit zwar weiter zurück, die einzelnen hier betrachteten Städte entwickelten sich jedoch erneut unterschiedlich. Die Entwicklung der Arbeitslosenquote in Braunschweig und Augsburg wies dabei abermals Parallelen auf: beide Städte konnten auf einen Rückgang von 0,5 %- bzw. 0,4 %-Punkten im Vergleich zum Dezember 2014 zurück blicken und verzeichneten damit die beste Entwicklung dieses Vergleichs (Seite 3 ff.). Hier ging auch die Arbeitslosenzahl insgesamt ggü. dem Vorjahreszeitpunkt am deutlichsten zurück (Augsburg - 364, Braunschweig - 558). In Aachen zeigte sich die monatliche Arbeitslosenquote weiter auf einem hohen Niveau. Mit einem Rückgang von insgesamt 0,3 %-Punkten war gesamtjährig betrachtet die Entwicklung ebenfalls positiv. Die Arbeitslosenzahl lag zuletzt bei 11.500 (- 2,4 % ggü. Dezember 2014). Magdeburg konnte an seine positive Vorjahresentwicklung nicht anknüpfen. Im Dezember 2015 wurden 13.000 Arbeitslose registriert (höchster Wert dieses Vergleichs) und die Arbeitslosenquote hat ggü. dem o.g. Zeitraum um 0,2 %-Punkte zugenommen. Münster und Karlsruhe zeigten 2015 dagegen keine auffallenden Änderungen, bezogen auf Dezember 2014 wurde jedoch ein leichter Anstieg der Arbeitslosenzahl ermittelt.
- **Struktur der Arbeitslosigkeit:** Die Personengruppe der *Langzeitarbeitslosen*² nahm auch im Dezember 2015 einen großen Anteil aller Arbeitslosen ein (siehe Seite 7). Die absolute Zahl an Langzeitarbeitslosen ging 2015 jedoch zum Teil sehr deutlich zurück. In Braunschweig konnte im Jahr 2015 ein Rückgang um 8 % (- 300 Personen), in Augsburg und Aachen um 7 % bzw. 5 % verzeichnet werden. Deren Anteil an allen Arbeitslosen stieg aber weiter an, da die Grundgesamtheit der Arbeitslosen insgesamt stärker zurückging. In Aachen waren zuletzt knapp 50 % (!) der Arbeitslosen von Langzeitarbeitslosigkeit betroffen. In Braunschweig waren es etwas mehr als 40 % und in Münster knapp 43 %. Erneut ist festzustellen, dass sich bundesweit ein Sockel an Arbeitslosen verfestigt, der zum Großteil aus Personen besteht, die aufgrund ihrer langjährigen Ferne zum Arbeitsmarkt nur schwer wieder in diesen integriert werden können.

Die Entwicklung der *jüngeren Arbeitslosen* zeigte 2015 keine bedeutende Veränderung. In Augsburg ist die Zunahme in den Sommermonaten mit Beendigung des Schul- und Ausbildungsjahres seit jeher am stärksten. Danach wurde aber an den normalen Verlauf angeknüpft (Seite 8). Mit 8,9 % verzeichnete Augsburg im Dezember 2015 jedoch den höchsten Wert dieses Städtevergleichs, wohingegen Braunschweig mit 5,5 % wiederholt den niedrigsten Stand konstatierte. Insbesondere mit Blick auf die hohe Jugendarbeitslosigkeit in anderen europäischen Ländern lässt sich festhalten, dass dies in Deutschland ein geringes Problem darstellt.

Die Entwicklung des Anteils der *älteren Arbeitslosen* an allen Arbeitslosen zeigte sich 2015 gegenüber dem Vorjahr verändert. Lagen die Einzelwerte der Städte 2014 zum Teil noch recht deutlich auseinander, war bis Dezember 2015 eine auffallende Annäherung zu verzeichnen (siehe Seite 10). Braunschweig und Magdeburg konstatierten mit 19,6 % bzw. 19,8 % die

¹ Arbeitslosenquote bezogen auf alle zivilen Erwerbspersonen

² Personen, die ein Jahr und länger als arbeitslos gemeldet sind.

höchsten Anteile an allen Arbeitslosen. Aachen und Karlsruhe notierten einen Anteil von 18,5 %. Allen gemein ist jedoch, dass der Anteil der älteren Arbeitslosen an allen Arbeitslosen kontinuierlich zu nimmt (Ausnahme Augsburg). Auch diese Personengruppe ist Teil des verbleibenden Sockels an Arbeitslosen, die als letzte an der positiven Arbeitsmarktentwicklung partizipieren.

Die Entwicklung des Anteils der *arbeitslosen Ausländer* verlief 2015 tendenziell weiter leicht ansteigend³. Das Niveau ist dabei von Stadt zu Stadt unterschiedlich (Vgl. Seite 11 ff.): In Magdeburg wurden im Dezember lediglich 10,9 % der Arbeitslosen mit einer ausländischen Staatsangehörigkeit registriert. In Braunschweig und Münster waren 20 % bzw. 22 % der Erwerbslosen ausländische Staatsbürger. Demgegenüber wiesen Aachen (32 %), Karlsruhe (29 %) und Augsburg (34 %) bedeutend höhere Werte auf.

Bezogen auf die Zahl ausländischer Einwohner in den jeweiligen Kommunen kann eine aussagekräftigere Darstellung der Betroffenheit von Ausländern durch Arbeitslosigkeit formuliert werden (Seite 12 f.): Hier zeigte sich erneut, dass in Magdeburg der Anteil von arbeitslosen Ausländern an den nicht-deutschen Personen mit 12,5 % trotz des niedrigen Ausländeranteils an der Bevölkerung (5 %) am höchsten war. Auffällig ist hier zudem der ausgeprägte Anstieg seit der Jahresmitte 2015. Auch Aachen konstatierte mit 9,3 % einen im Vergleich höheren Anteil arbeitsloser Ausländer an allen Ausländern⁴. Demgegenüber zeigten Karlsruhe und mit etwas Abstand auch Augsburg deutlich niedrigere Werte, trotz bedeutend höherem Ausländeranteil an der Bevölkerung (ca. 19 %). Während in Karlsruhe der Entwicklungsverlauf mit leicht abnehmender Tendenz verlief, war dieser in Augsburg 2015 etwas dynamischer. Mit 5,7 % ist der Anteil an den ausländischen Bürgern hier niedriger als noch vor einem Jahr (6,2 %). Die Städte Braunschweig und Münster, mit Anteilen von 7,4 % bzw. 7,7 % zuletzt im Mittelfeld dieses Vergleichs, wiesen einen konträren Verlauf auf: Braunschweig zeigte eine abnehmende, Münster eine ansteigende Tendenz.

- **Zusammenfassung:** Die Entwicklungsverläufe der Arbeitslosenzahlen und –quoten der ausgewählten Vergleichsstädte bestätigen die positive Entwicklung auf dem deutschen Arbeits- und Beschäftigungsmarkt 2015. Die Arbeitslosenzahlen insgesamt gingen weiter zurück und mit den Langzeitarbeitslosen, älteren und ausländischen Arbeitslosen kristallisierten sich Personengruppen weiter heraus, die erst spät an der positiven Wirtschaftsentwicklung teil haben und nur schwer in den Arbeitsmarkt integriert werden können.

Für 2016 sehen Experten die deutsche Wirtschaft in einer guten Verfassung, so dass sich der Arbeitsmarkt vermutlich weiter positiv entwickeln wird⁵. Der starke Flüchtlingszuzug wird sich nach Einschätzung der BA voraussichtlich erst im zweiten Halbjahr 2016 auf dem deutschen Arbeitsmarkt belastend auswirken. In der ersten Jahreshälfte sei zunächst nicht mit einem nennenswerten Anstieg der Arbeitslosigkeit zu rechnen⁶. Perspektivisch wird sich zeigen, wie die Städte (und der Bund) mit der starken Flüchtlingszuwanderung umgehen und wie es gelingen wird, diese Menschen für eine Integration in den Arbeitsmarkt vorzubereiten.

³ Der Arbeitsmarktstatistik der BA können derzeit verlässliche Daten ausschließlich für Deutsche und Ausländer entnommen werden. Die Erfassung und statistische Aufbereitung des Migrationshintergrundes der Arbeitslosen befindet sich im Aufbau.

⁴ Bezieht man die Arbeitslosenzahlen auf die Personengruppe der erwerbsfähigen Ausländer/Deutschen im Alter von 15 bis 65 Jahren erhöht sich der Anteil entsprechend leicht (Seiten 13 und 15).

⁵ Quelle: <http://www.spiegel.de/wirtschaft/soziales/arbeitslosenzahl-steigt-auf-2-681-millionen-a-1070486.html>; eingesehen am 08.01.2016

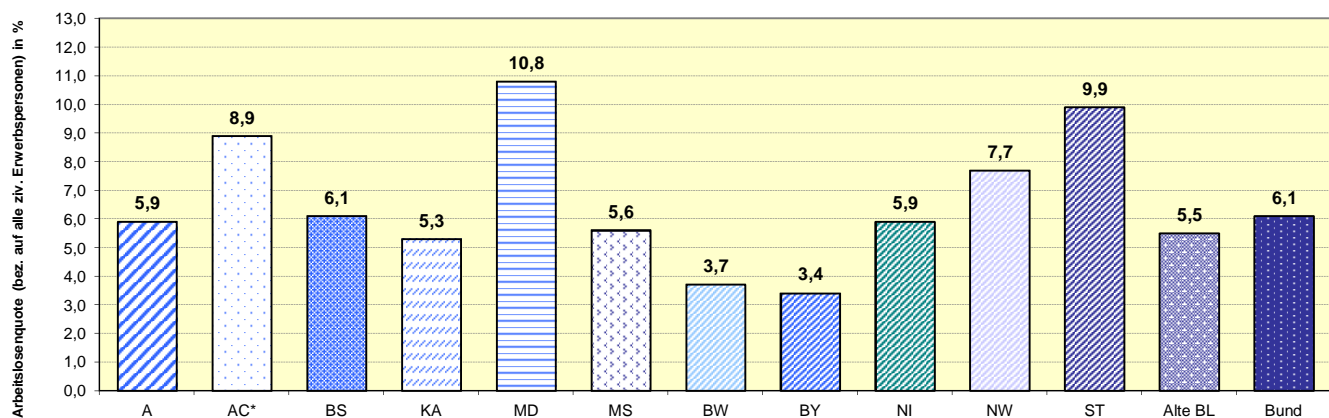
⁶ Quelle: <http://www.manager-magazin.de/politik/deutschland/arbeitsmarkt-dezember-2015-mehr-menschen-ohne-job-a-1070524.html>, eingesehen am 08.01.2016

Arbeitslosenquoten¹ im überregionalen Vergleich

Monat	kreisfreie Städte						Bundesländer					Alte BL	Bund	
	A	AC*	BS	KA	MD	MS	BW	BY	NI	NW	ST			
	1	2	3	4	5	6	7	8	9	10	11			12
2013	Jan	6,8	9,5	7,6	5,9	12,4	6,2	4,3	4,4	7,1	8,4	12,6	6,4	7,4
	Feb	6,9	9,5	7,4	5,8	12,3	6,2	4,3	4,4	7,1	8,5	12,6	6,4	7,4
	Mrz	6,8	9,6	7,3	5,7	12,3	6,1	4,3	4,2	6,9	8,5	12,3	6,3	7,3
	Apr	6,8	9,9	7,2	5,7	12,1	6,0	4,2	3,9	6,7	8,4	11,8	6,2	7,1
	Mai	6,5	9,7	6,9	5,5	11,7	5,9	4,0	3,7	6,5	8,3	11,2	6,0	6,8
	Jun	6,3	9,4	6,8	5,4	11,4	5,8	3,9	3,6	6,3	8,2	10,7	5,8	6,6
	Jul	6,2	9,6	7,2	5,4	11,5	6,0	4,0	3,6	6,6	8,3	10,7	6,0	6,8
	Aug	6,6	9,8	7,0	5,7	11,9	6,2	4,2	3,8	6,5	8,4	10,8	6,1	6,8
	Sep	6,3	9,5	6,8	5,6	11,0	6,0	4,0	3,6	6,3	8,2	10,3	5,9	6,6
	Okt	6,0	9,3	6,8	5,5	10,7	5,8	3,9	3,5	6,2	8,1	10,1	5,8	6,5
Nov	5,9	9,3	6,8	5,5	10,6	5,7	3,8	3,5	6,2	8,1	10,1	5,8	6,5	
Dez	5,8	9,3	6,9	5,5	11,0	5,7	3,9	3,7	6,5	8,1	10,7	5,9	6,7	
2014	Jan	6,6	9,8	7,3	5,9	12,4	6,1	4,2	4,4	7,0	8,6	12,0	6,4	7,3
	Feb	6,7	9,8	7,2	5,9	12,6	6,1	4,2	4,4	7,0	8,6	12,0	6,4	7,3
	Mrz	7,0	9,8	7,0	5,8	12,3	6,0	4,1	4,1	6,8	8,5	11,5	6,2	7,1
	Apr	6,8	9,8	7,0	5,7	11,9	6,0	4,0	3,8	6,6	8,4	11,0	6,0	6,8
	Mai	6,7	9,5	6,7	5,5	11,7	5,9	3,9	3,6	6,4	8,3	10,8	5,9	6,6
	Jun	6,5	9,4	6,7	5,3	11,4	6,0	3,8	3,5	6,3	8,2	10,4	5,8	6,5
	Jul	6,7	9,6	6,8	5,4	11,2	6,2	3,9	3,6	6,4	8,4	10,3	5,9	6,6
	Aug	7,0	9,5	7,0	5,6	11,2	6,3	4,1	3,7	6,6	8,3	10,3	6,0	6,7
	Sep	6,9	9,4	6,6	5,5	10,8	5,9	4,0	3,7	6,3	8,1	10,0	5,8	6,5
	Okt	6,5	9,3	6,5	5,3	10,5	5,7	3,8	3,4	6,1	7,9	9,8	5,6	6,3
Nov	6,3	9,3	6,5	5,1	10,3	5,7	3,8	3,4	6,1	7,8	9,8	5,6	6,3	
Dez	6,3	9,2	6,6	5,2	10,6	5,6	3,8	3,6	6,2	7,8	10,2	5,7	6,4	
2015	Jan	7,0	9,6	7,1	5,8	11,6	5,9	4,2	4,3	6,7	8,3	11,4	6,2	7,0
	Feb	7,0	9,5	7,0	5,7	11,7	5,9	4,1	4,2	6,7	8,3	11,3	6,2	6,9
	Mrz	6,9	9,4	6,8	5,6	11,4	5,9	4,0	4,0	6,4	8,2	10,8	6,0	6,8
	Apr	7,0	9,4	6,6	5,6	11,2	5,8	3,9	3,7	6,2	8,1	10,3	5,8	6,5
	Mai	6,6	9,2	6,5	5,4	10,9	5,7	3,8	3,5	6,0	7,9	10,0	5,6	6,3
	Jun	6,3	9,3	6,3	5,3	10,7	5,7	3,7	3,4	5,9	7,9	9,8	5,6	6,2
	Jul	6,5	9,5	6,5	5,5	11,1	6,0	3,8	3,4	6,1	8,1	10,0	5,7	6,3
	Aug	6,7	9,4	6,6	5,7	11,2	5,9	3,9	3,6	6,2	8,0	10,0	5,8	6,4
	Sep	6,4	9,1	6,3	5,5	11,1	5,8	3,8	3,5	5,9	7,8	9,7	5,6	6,2
	Okt	6,0	9,1	6,1	5,3	10,8	5,7	3,7	3,3	5,8	7,7	9,5	5,5	6,0
Nov	5,8	8,9	6,0	5,3	10,7	5,6	3,6	3,3	5,8	7,6	9,6	5,4	6,0	
Dez	5,9	8,9	6,1	5,3	10,8	5,6	3,7	3,4	5,9	7,7	9,9	5,5	6,1	

Veränderung zum	kreisfreie Städte						Bundesländer					Alte BL	Bund
	A	AC*	BS	KA	MD	MS	BW	BY	NI	NW	ST		
	1	2	3	4	5	6	7	8	9	10	11		
Vormonat (%Pkt.)	0,1	0,0	0,1	0,0	0,1	0,0	0,1	0,1	0,1	0,1	0,3	0,1	0,1
Vorjahresmonat (%Pkt.)	-0,4	-0,3	-0,5	0,1	0,2	0,0	-0,1	-0,2	-0,3	-0,1	-0,3	-0,2	-0,3

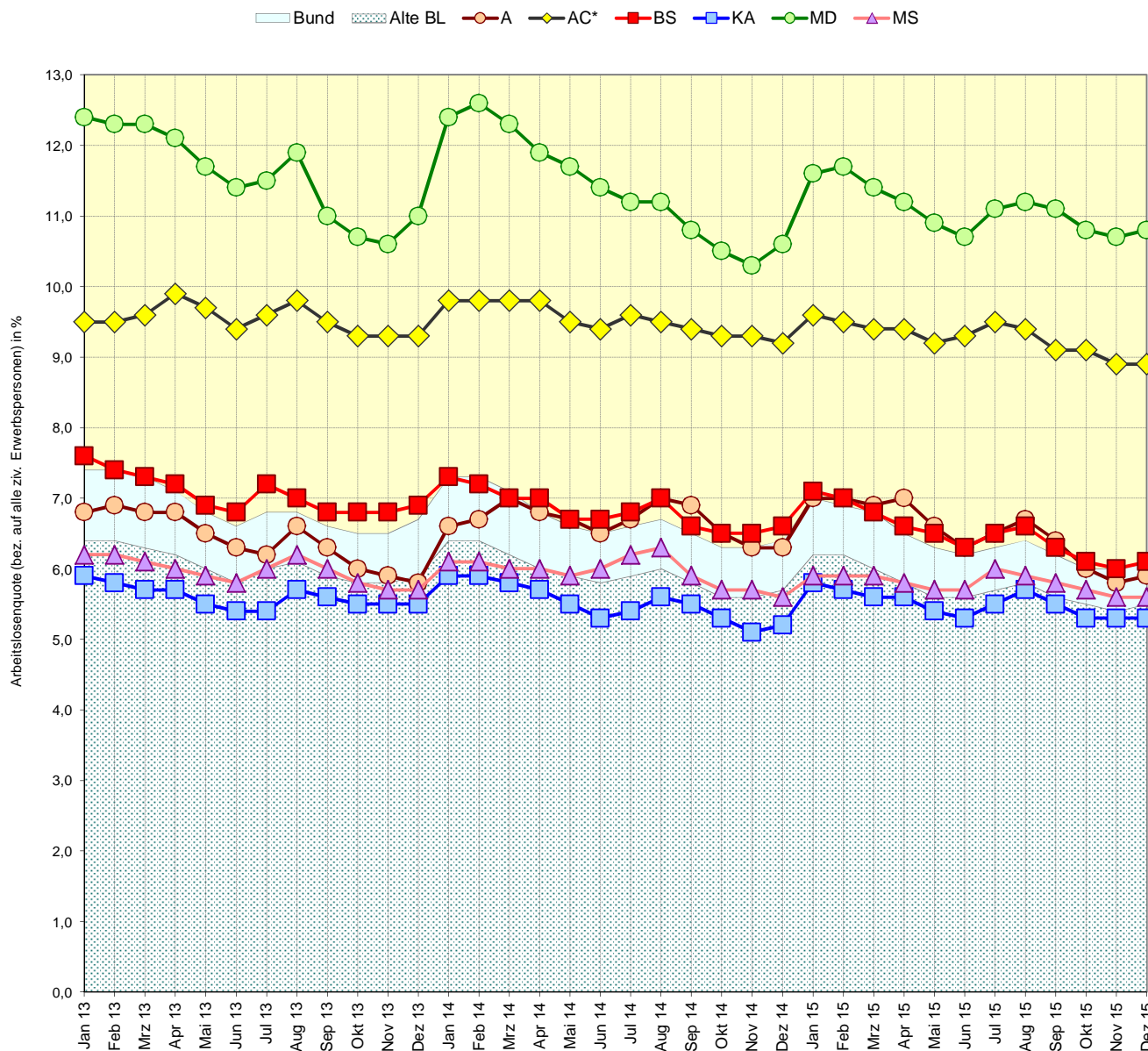
Aktuelle Arbeitslosenquoten¹ im überregionalen Vergleich Dezember 2015



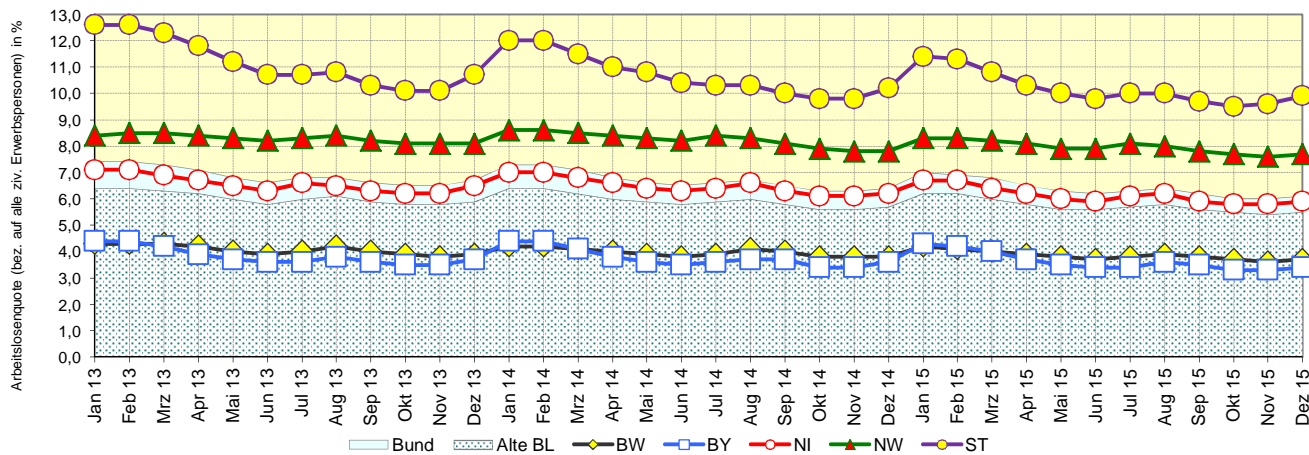
1) Arbeitslosenquoten bezogen auf alle zivilen Erwerbspersonen

*) Daten für die Agentur für Arbeit Aachen-Düren, Geschäftsstellenbezirk Aachen.

Monatliche Entwicklung der Arbeitslosenquoten¹ im überregionalen Vergleich



Monatliche Entwicklung der Arbeitslosenquoten¹



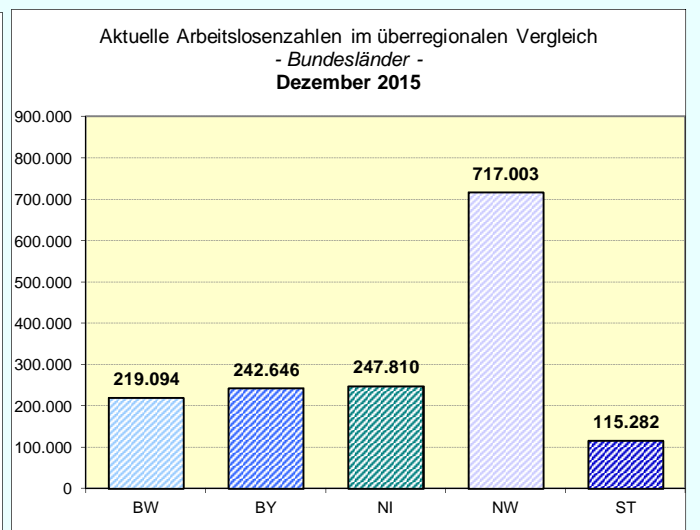
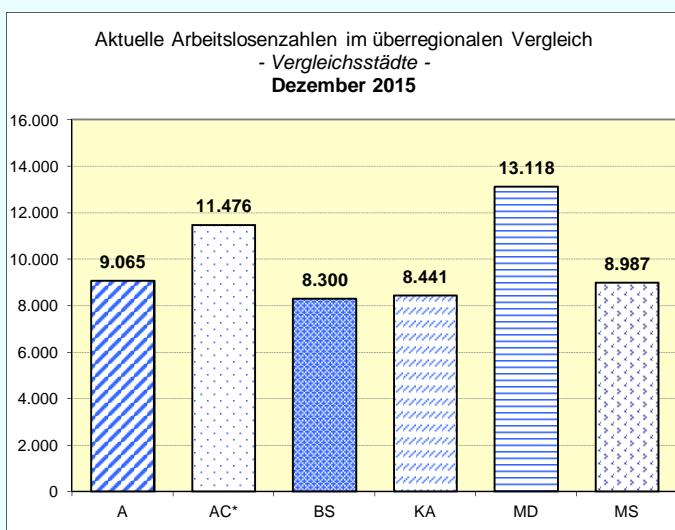
1) Arbeitslosenquoten bezogen auf alle zivilen Erwerbspersonen

*) Daten für die Agentur für Arbeit Aachen-Düren, Geschäftsstellenbezirk Aachen.

Bestand an Arbeitslosen im überregionalen Vergleich

Monat	kreisfreie Städte						Bundesländer					Alte BL	Bund	
	A	AC*	BS	KA	MD	MS	BW	BY	NI	NW	ST			
	1	2	3	4	5	6	7	8	9	10	11			12
2013	Jan	9.779	11.728	9.884	8.876	14.548	9.503	244.525	300.142	285.955	767.754	148.986	2.171.625	3.138.232
	Feb	10.030	11.782	9.627	8.716	14.510	9.443	245.451	302.527	286.395	778.209	149.773	2.188.493	3.156.246
	Mrz	9.867	11.854	9.424	8.598	14.480	9.233	241.733	289.803	278.913	772.061	146.092	2.150.573	3.097.817
	Apr	9.749	12.250	9.374	8.562	14.255	9.192	238.216	268.291	272.214	768.938	139.813	2.107.788	3.020.275
	Mai	9.696	12.149	9.190	8.459	14.028	9.222	234.087	255.563	267.017	762.927	132.643	2.067.669	2.936.915
	Jun	9.406	11.785	9.011	8.335	13.600	9.048	227.794	247.130	260.988	754.102	127.093	2.028.687	2.864.666
	Jul	9.248	12.093	9.530	8.361	13.814	9.408	230.534	249.317	271.930	766.632	126.346	2.076.392	2.914.096
	Aug	9.800	12.297	9.319	8.774	14.229	9.713	242.257	264.128	268.239	778.390	127.433	2.106.940	2.945.710
	Sep	9.297	11.965	9.043	8.622	13.150	9.378	231.622	253.564	259.348	759.499	121.611	2.037.342	2.848.950
	Okt	8.912	11.684	9.069	8.494	12.792	9.047	223.669	242.494	256.497	748.529	119.179	1.998.296	2.801.191
	Nov	8.741	11.676	8.967	8.421	12.666	8.888	222.552	245.307	256.990	745.702	120.190	1.996.023	2.806.146
	Dez	8.624	11.706	9.176	8.455	13.157	9.004	225.029	256.122	266.000	750.668	126.449	2.034.278	2.873.806
2014	Jan	9.842	12.291	9.734	9.019	14.886	9.606	243.190	304.538	288.527	789.380	141.919	2.207.374	3.135.802
	Feb	9.918	12.264	9.544	9.017	15.038	9.622	240.655	303.851	289.567	793.388	141.921	2.210.161	3.137.867
	Mrz	10.337	12.343	9.345	8.868	14.696	9.463	236.154	287.560	278.893	786.206	136.138	2.159.544	3.054.722
	Apr	10.174	12.225	9.287	8.728	14.285	9.387	230.037	264.770	270.135	774.259	130.779	2.093.679	2.943.335
	Mai	10.049	12.108	9.084	8.546	14.078	9.359	227.326	255.102	264.679	767.038	126.138	2.061.023	2.882.029
	Jun	9.872	11.956	8.980	8.299	13.719	9.485	224.544	249.112	260.840	760.804	122.486	2.034.034	2.832.780
	Jul	10.070	12.165	9.216	8.373	13.513	9.891	228.477	252.994	264.727	777.512	120.362	2.075.576	2.871.351
	Aug	10.527	12.111	9.496	8.703	13.503	9.930	238.033	262.787	272.833	772.668	121.226	2.104.801	2.901.823
	Sep	10.361	11.911	8.953	8.626	13.078	9.340	234.665	258.815	261.220	746.856	117.493	2.037.178	2.807.806
	Okt	9.742	11.799	8.776	8.178	12.665	9.065	221.272	241.988	252.288	736.420	114.528	1.974.399	2.732.769
	Nov	9.518	11.853	8.815	8.006	12.479	8.951	219.048	242.078	251.572	726.210	114.614	1.956.799	2.716.852
	Dez	9.429	11.755	8.858	8.157	12.776	8.923	221.068	251.645	256.211	727.816	119.109	1.980.073	2.763.521
2015	Jan	10.519	12.269	9.519	9.029	13.985	9.342	243.032	300.096	277.720	767.402	133.891	2.160.458	3.031.604
	Feb	10.537	12.126	9.464	8.808	14.074	9.358	240.223	297.637	276.639	767.631	132.639	2.152.973	3.017.003
	Mrz	10.440	11.987	9.116	8.761	13.727	9.272	233.766	281.105	267.113	759.200	126.500	2.097.264	2.931.505
	Apr	10.536	11.992	8.907	8.675	13.553	9.234	228.425	259.596	258.809	753.659	121.044	2.043.887	2.842.844
	Mai	10.092	11.772	8.851	8.636	13.228	9.173	223.254	246.308	251.524	743.317	116.582	1.995.124	2.761.696
	Jun	9.708	11.977	8.662	8.478	12.991	9.236	219.002	238.822	246.598	742.552	113.442	1.968.758	2.711.187
	Jul	9.933	12.173	8.876	8.704	13.471	9.592	224.016	243.724	255.111	760.474	116.275	2.018.515	2.772.642
	Aug	10.256	12.049	9.074	8.989	13.589	9.431	234.156	253.525	260.827	750.320	116.052	2.042.054	2.795.597
	Sep	9.856	11.685	8.631	8.682	13.533	9.327	225.934	248.851	249.343	730.975	112.613	1.978.579	2.708.043
	Okt	9.160	11.636	8.375	8.435	13.143	9.193	218.028	232.276	243.244	723.558	110.840	1.929.878	2.649.277
	Nov	8.997	11.454	8.178	8.420	13.020	9.057	216.251	233.734	242.469	714.641	111.059	1.915.746	2.633.157
	Dez	9.065	11.476	8.300	8.441	13.118	8.987	219.094	242.646	247.810	717.003	115.282	1.942.796	2.681.415

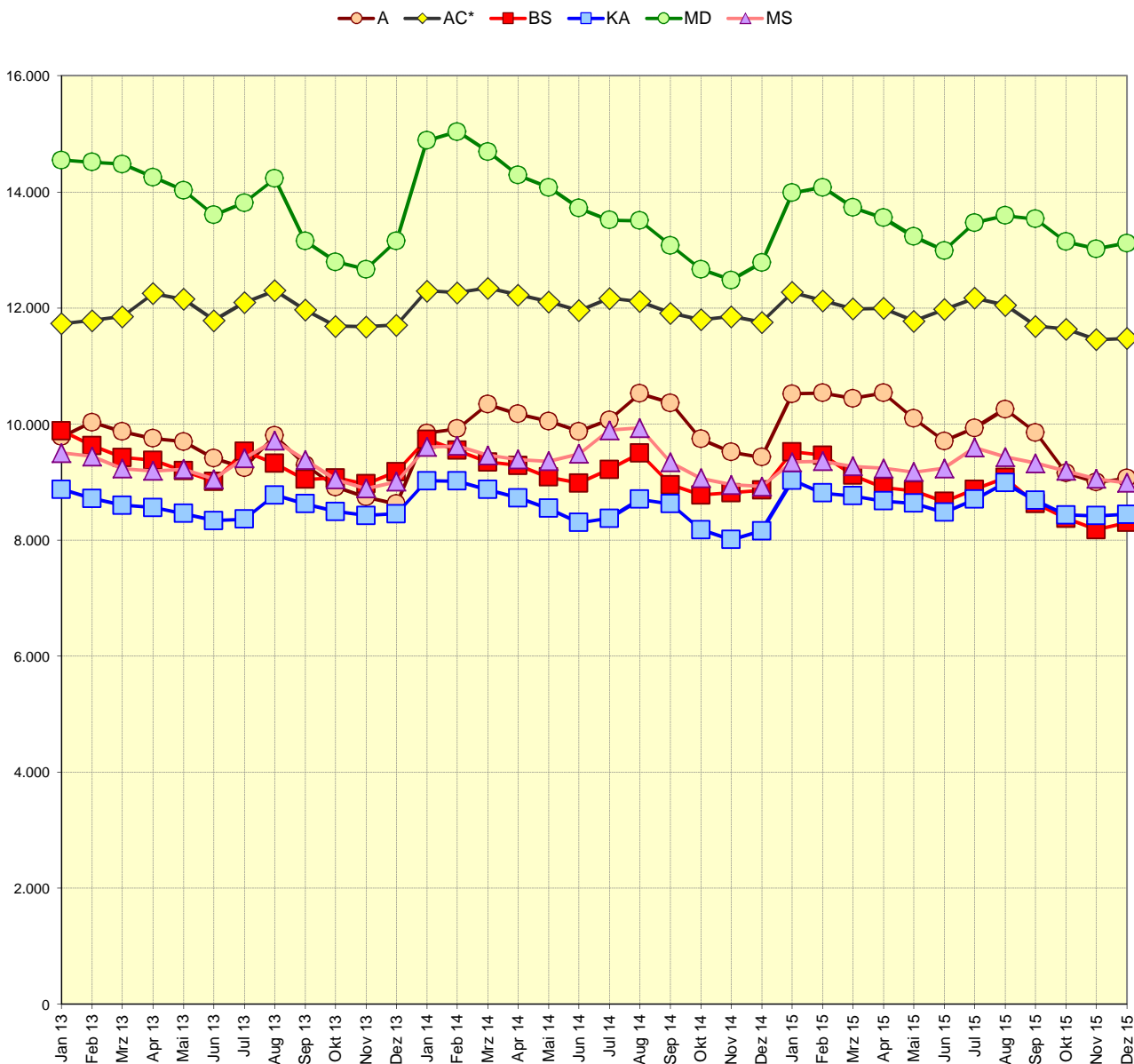
Veränderung zum	kreisfreie Städte						Bundesländer					Alte BL	Bund
	A	AC*	BS	KA	MD	MS	BW	BY	NI	NW	ST		
	1	2	3	4	5	6	7	8	9	10	11		
Vormonat (abs.)	68	22	122	21	98	-70	2.843	8.912	5.341	2.362	4.223	27.050	48.258
Vormonat (%)	0,8	0,2	1,5	0,2	0,8	-0,8	1,3	3,8	2,2	0,3	3,8	1,4	1,8
Vorjahresmonat (abs.)	-364	-279	-558	284	342	64	-1.974	-8.999	-8.401	-10.813	-3.827	-37.277	-82.106
Vorjahresmonat (%)	-3,9	-2,4	-6,3	3,5	2,7	0,7	-0,9	-3,6	-3,3	-1,5	-3,2	-1,9	-3,0



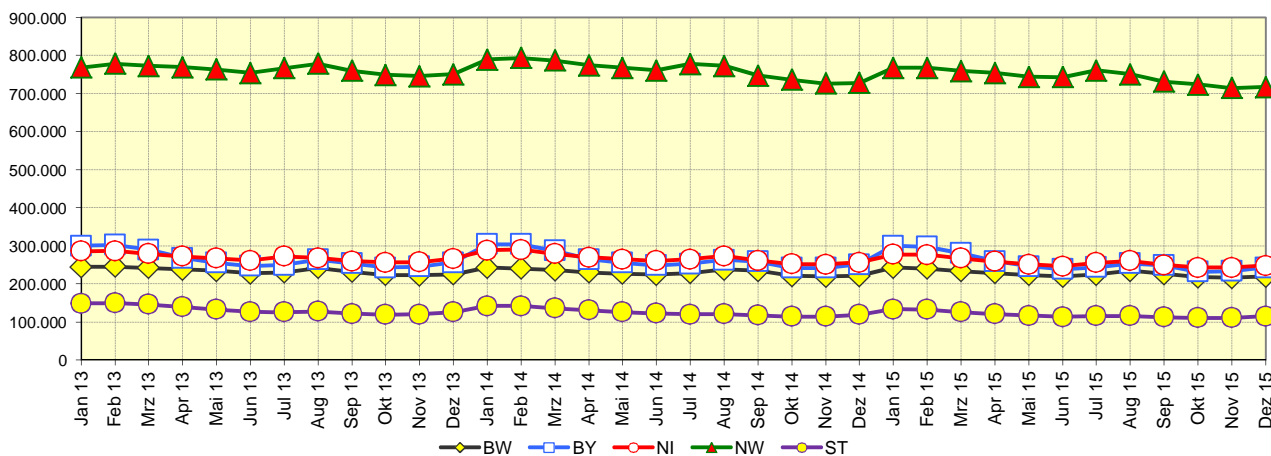
1) Arbeitslosenquoten bezogen auf alle zivilen Erwerbspersonen

*) Daten für die Agentur für Arbeit Aachen-Düren, Geschäftsstellenbezirk Aachen.

Monatliche Entwicklung der Arbeitslosenzahl insgesamt im überregionalen Vergleich



Monatliche Entwicklung der Arbeitslosenzahl insgesamt



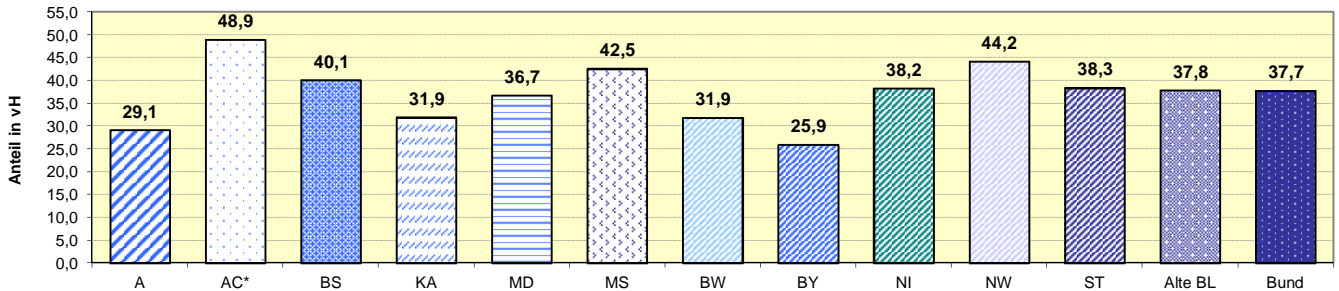
*) Daten für die Agentur für Arbeit Aachen-Düren, Geschäftsstellenbezirk Aachen.

Anteil der Langzeitarbeitslosen an allen Arbeitslosen

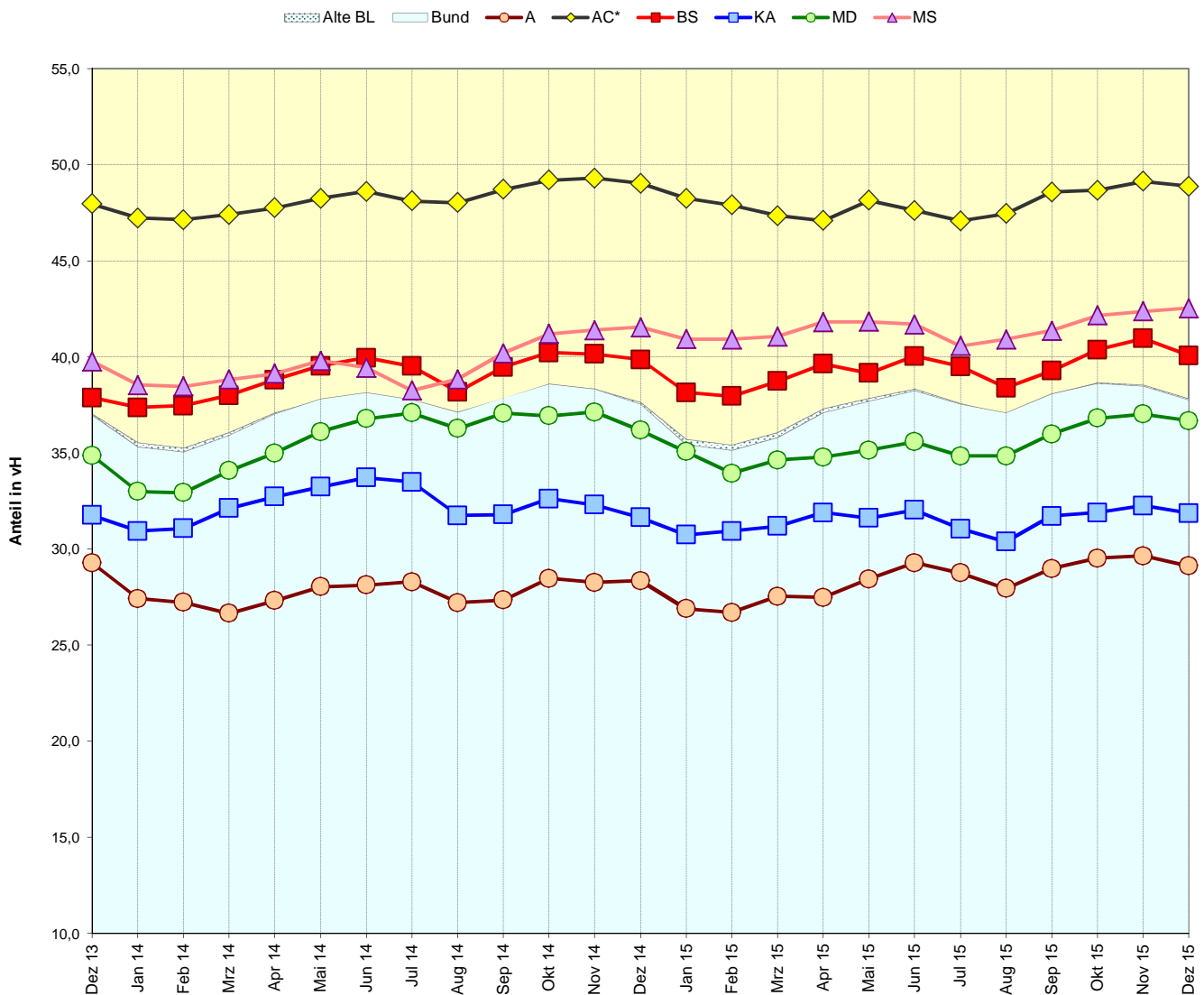
Veränderung zum	kreisfreie Städte						Bundesländer					Alte BL	Bund
	A	AC*	BS	KA	MD	MS	BW	BY	NI	NW	ST		
	1	2	3	4	5	6	7	8	9	10	11	12	13
Langzeitarbeitslose	2.639	5.608	3.325	2.690	4.810	3.822	69.814	62.797	94.690	316.923	44.179	734.893	1.012.133
Vormonat (abs.)	-28	-19	-24	-26	-9	-15	-1	-611	-131	-1.954	634	-3.277	-942
Vormonat (%)*	-1,0	-0,3	-0,7	-1,0	-0,2	-0,4	-0,0	-1,0	-0,1	-0,6	1,5	-0,4	-0,1
Vorjahresmonat (abs.)	-33	-155	-206	110	188	115	-395	-2.116	-2.270	-4.246	-1.304	-10.249	-25.173
Vorjahresmonat (%)*	-1,2	-2,7	-5,8	4,3	4,1	3,1	-0,6	-3,3	-2,3	-1,3	-2,9	-1,4	-2,4

* in Prozentpunkten

Anteil der Langzeitarbeitslosen an allen Arbeitslosen Dezember 2015



Monatliche Entwicklung der Langzeitarbeitslosen im überregionalen Vergleich



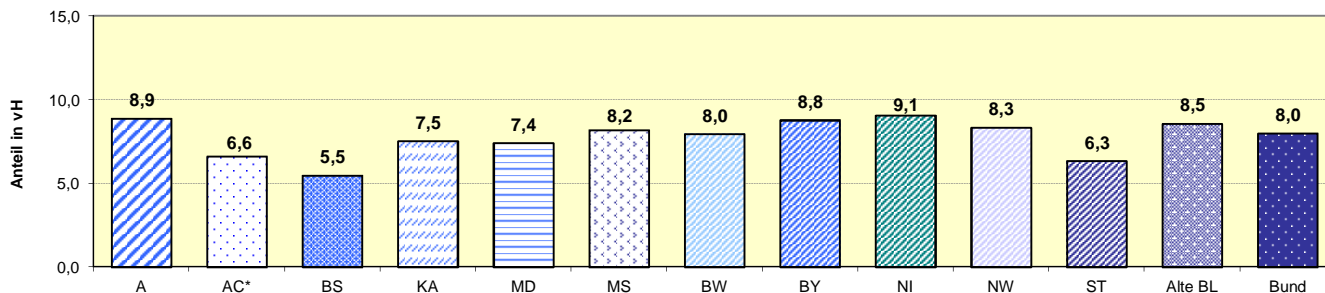
*) Daten für die Agentur für Arbeit Aachen-Düren, Geschäftsstellenbezirk Aachen.

Anteil der unter 25-Jährigen an allen Arbeitslosen

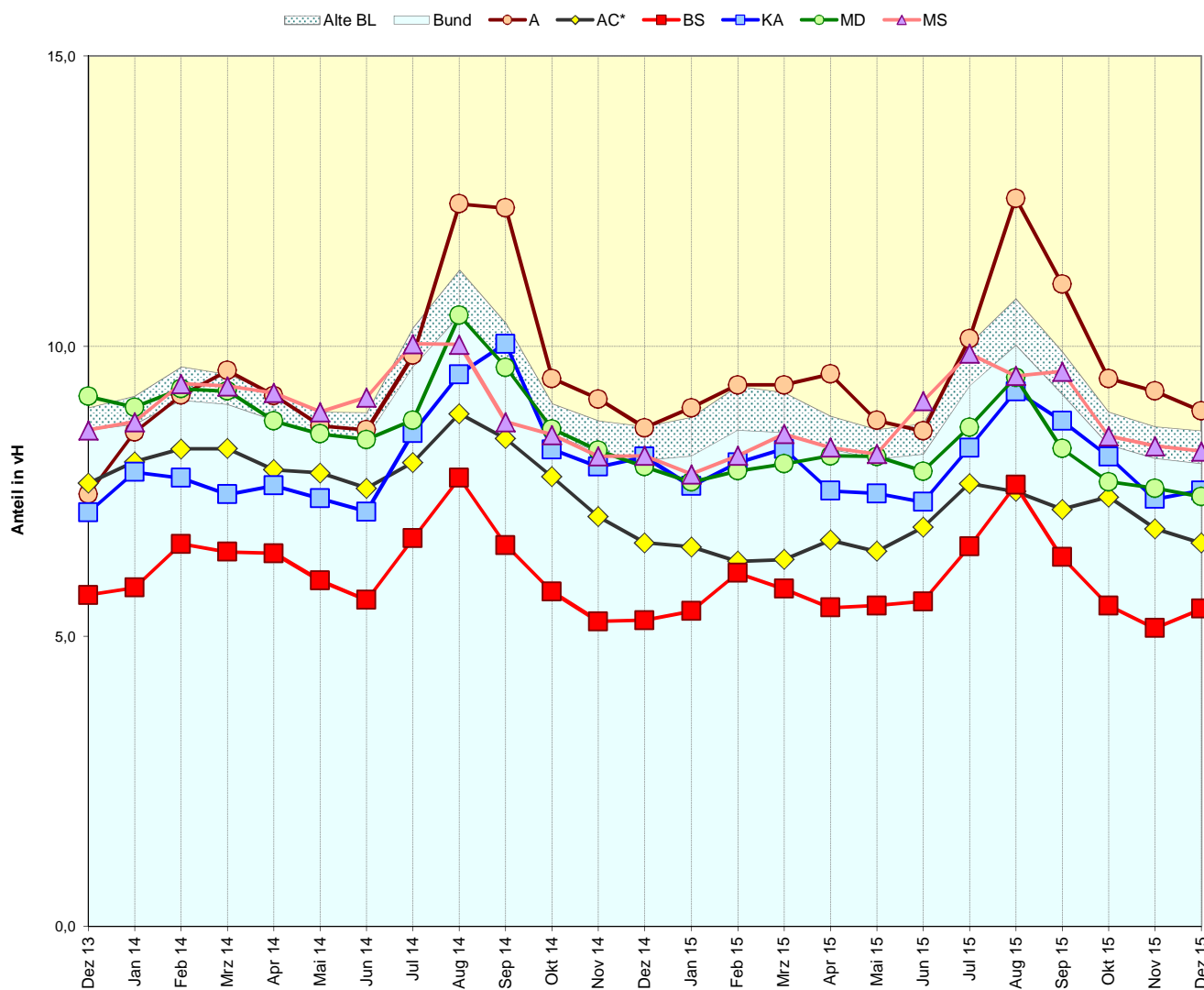
Veränderung zum	kreisfreie Städte						Bundesländer					Alte BL	Bund
	A	AC*	BS	KA	MD	MS	BW	BY	NI	NW	ST		
	1	2	3	4	5	6	7	8	9	10	11	12	13
Arbeitslose unter 25 J.	805	758	454	634	971	736	17.418	21.283	22.454	59.713	7.305	166.049	213.907
Vormonat (abs.)	-25	-27	34	14	-12	-14	-18	630	297	-244	120	963	1.548
Vormonat (%)*	-3,0	-3,4	8,1	2,3	-1,2	-1,9	-0,1	3,1	1,3	-0,4	1,7	0,6	0,7
Vorjahresmonat (abs.)	-5	-19	-13	-26	-41	12	87	-971	-424	-2.293	-300	-4.478	-8.137
Vorjahresmonat (%)*	-0,6	-2,4	-2,8	-3,9	-4,1	1,7	0,5	-4,4	-1,9	-3,7	-3,9	-2,6	-3,7

* in Prozentpunkten

Anteil der unter 25-Jährigen an allen Arbeitslosen Dezember 2015



Monatliche Entwicklung der arbeitslosen unter 25-Jährigen im überregionalen Vergleich



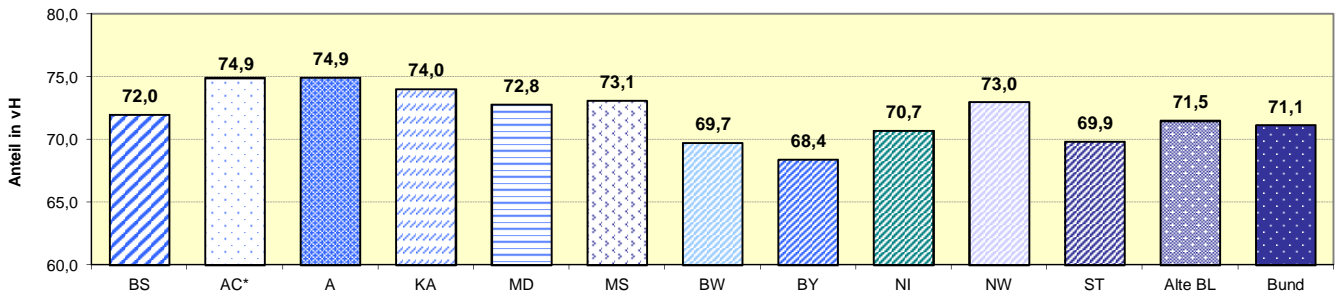
*) Daten für die Agentur für Arbeit Aachen-Düren, Geschäftsstellenbezirk Aachen.

Anteil der 25 - 55-Jährigen an allen Arbeitslosen

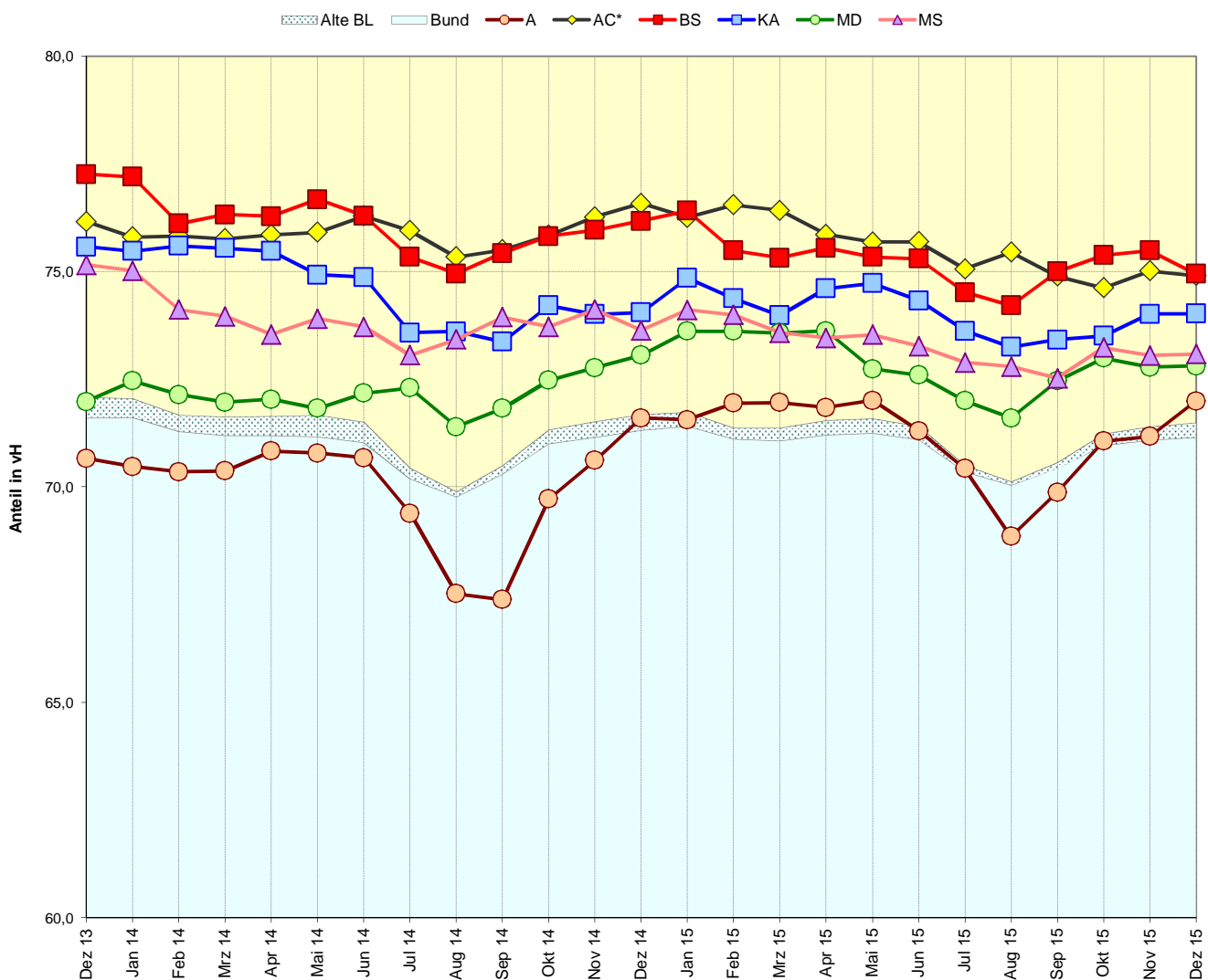
Veränderung zum	kreisfreie Städte						Bundesländer					Alte BL	Bund
	A	AC*	BS	KA	MD	MS	BW	BY	NI	NW	ST		
	1	2	3	4	5	6	7	8	9	10	11	12	13
Arbeitslose 25 - 55 J.	6.526	8.596	6.220	6.248	9.551	6.568	152.786	165.968	175.229	523.391	80.527	1.388.830	1.907.700
Vormonat (abs.)	123	4	47	16	75	-48	2.355	6.402	3.895	2.171	3.143	21.016	36.179
Vormonat (%)*	1,9	0,0	0,8	0,3	0,8	-0,7	1,6	4,0	2,3	0,4	4,1	1,5	1,9
Vorjahresmonat (abs.)	-225	-406	-527	208	217	-2	-1.994	-6.691	-6.846	-9.462	-3.153	-30.485	-62.847
Vorjahresmonat (%)*	-3,3	-4,5	-7,8	3,4	2,3	-0,0	-1,3	-3,9	-3,8	-1,8	-3,8	-2,1	-3,2

* in Prozentpunkten

Anteil der 25 - 55-Jährigen an allen Arbeitslosen Dezember 2015



Monatliche Entwicklung der arbeitslosen 25 - 55-Jährigen im überregionalen Vergleich



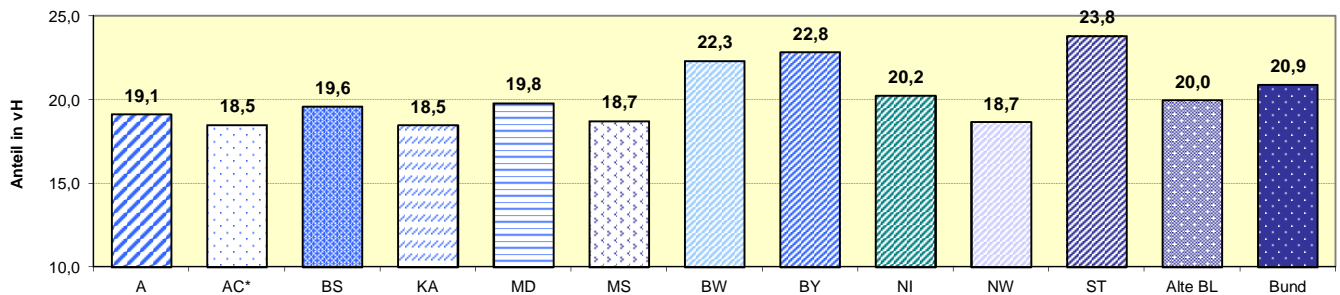
*) Daten für die Agentur für Arbeit Aachen-Düren, Geschäftsstellenbezirk Aachen.

Anteil der über 55-Jährigen an allen Arbeitslosen

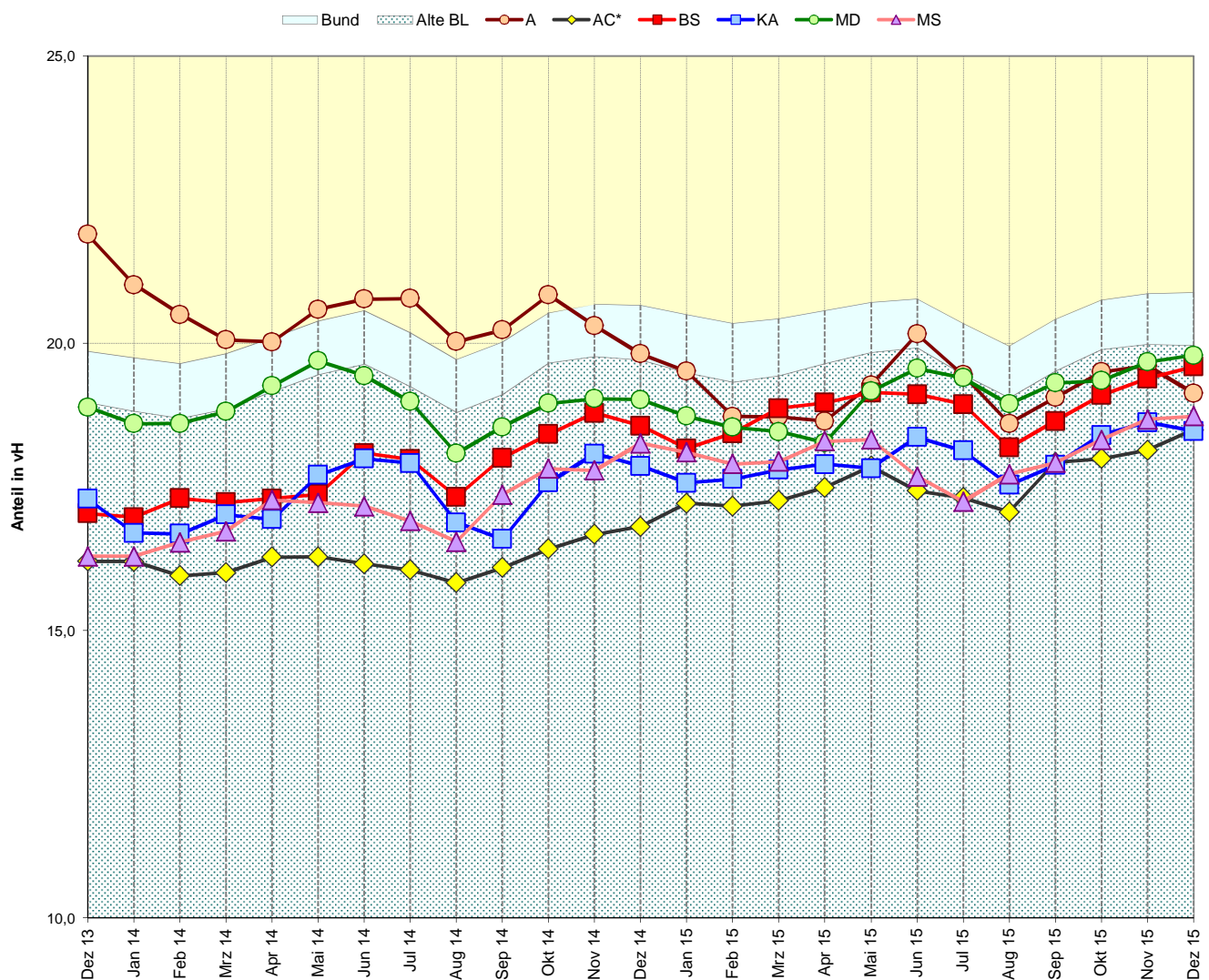
Veränderung zum	kreisfreie Städte						Bundesländer					Alte BL	Bund
	A	AC*	BS	KA	MD	MS	BW	BY	NI	NW	ST		
	1	2	3	4	5	6	7	8	9	10	11	12	13
Arbeitslose 55 J. u.ä.	1.734	2.122	1.626	1.559	2.596	1.683	48.890	55.395	50.127	133.899	27.450	387.917	559.808
Vormonat (abs.)	-30	45	41	-9	35	-8	506	1.880	1.149	435	960	5.071	10.531
Vormonat (%)*	-1,7	2,2	2,6	-0,6	1,4	-0,5	1,0	3,5	2,3	0,3	3,6	1,3	1,9
Vorjahresmonat (abs.)	-134	146	-18	102	166	54	-67	-1.337	-1.131	942	-374	-2.314	-11.122
Vorjahresmonat (%)*	-7,2	7,4	-1,1	7,0	6,8	3,3	-0,1	-2,4	-2,2	0,7	-1,3	-0,6	-1,9

* in Prozentpunkten

Anteil der über 55-Jährigen an allen Arbeitslosen Dezember 2015



Monatliche Entwicklung der arbeitslosen über 55-Jährigen im überregionalen Vergleich



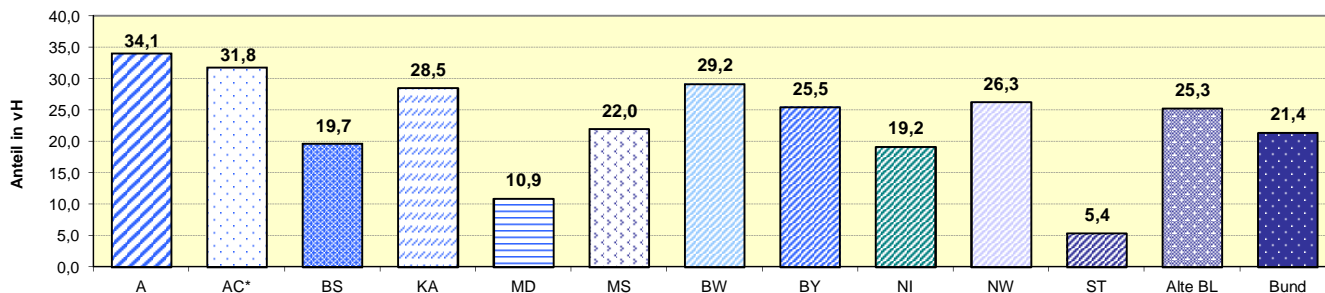
*) Daten für die Agentur für Arbeit Aachen-Düren, Geschäftsstellenbezirk Aachen.

Anteil der arbeitslosen Ausländer an allen Arbeitslosen

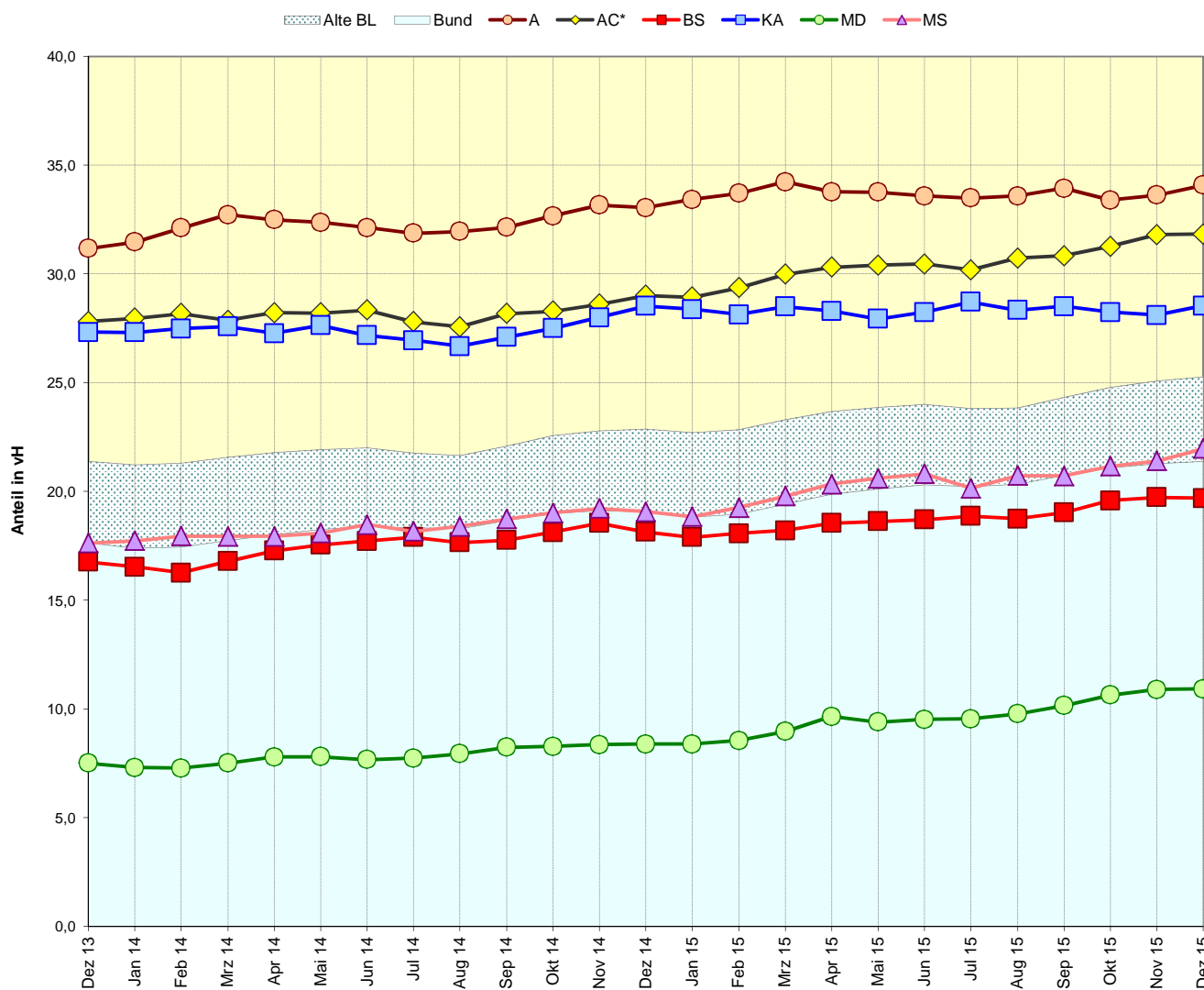
Veränderung zum	kreisfreie Städte						Bundesländer					Alte BL	Bund
	A	AC*	BS	KA	MD	MS	BW	BY	NI	NW	ST		
	1	2	3	4	5	6	7	8	9	10	11	12	13
Arbeitslose Ausländer	3.089	3.652	1.634	2.408	1.431	1.974	63.929	61.830	47.479	188.565	6.168	490.920	572.985
Vormonat (abs.)	65	11	21	42	13	36	1.465	2.560	1.254	1.945	244	10.197	13.214
Vormonat (%)*	2,1	0,3	1,3	1,8	0,9	1,9	2,3	4,3	2,7	1,0	4,1	2,1	2,4
Vorjahresmonat (abs.)	-26	243	28	82	361	273	3.942	2.988	5.247	14.901	1.442	38.022	46.344
Vorjahresmonat (%)*	-0,8	7,1	1,7	3,5	33,7	16,0	6,6	5,1	12,4	8,6	30,5	8,4	8,8

* in Prozentpunkten

Anteil der arbeitslosen Ausländer an allen Arbeitslosen Dezember 2015



Monatliche Entwicklung der arbeitslosen Ausländer im überregionalen Vergleich



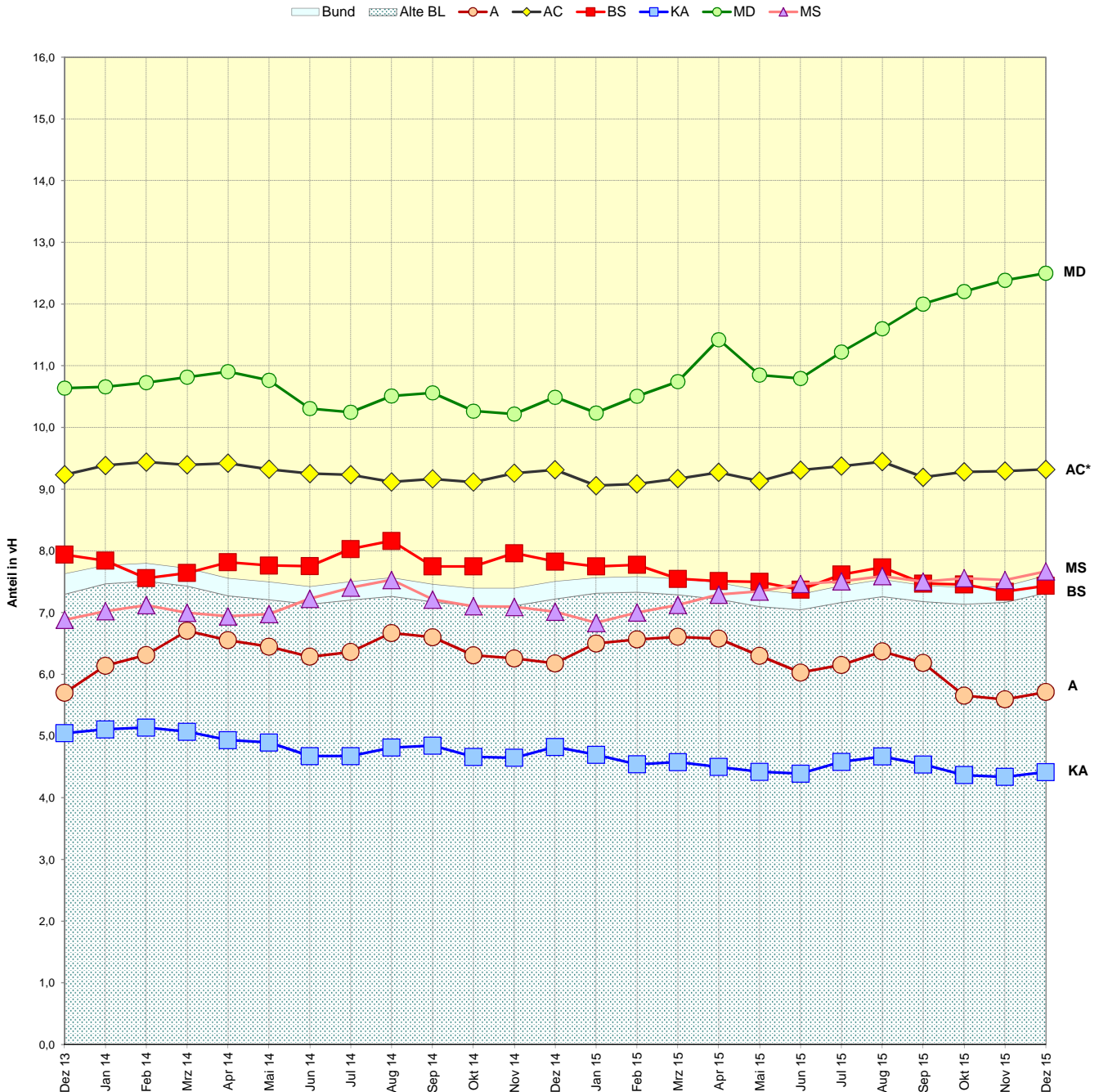
*) Daten für die Agentur für Arbeit Aachen-Düren, Geschäftsstellenbezirk Aachen.

Anteil der arbeitslosen Ausländer an allen Ausländern

	kreisfreie Städte						Bundesländer						Alte BL	Bund
	A	AC*	BS	KA	MD	MS	BW	BY	NI	NW	ST			
	1	2	3	4	5	6	7	8	9	10	11	12		
Einwohner insgesamt*	279.085	248.886	249.485	299.482	234.858	297.520	10.716.644	12.691.568	7.826.739	17.638.098	2.235.548	65.223.097	81.197.537	
Ausländer*	54.076	39.185	21.981	54.545	11.449	25.741	1.347.070	1.306.213	521.559	1.844.455	59.587	6.706.981	7.539.774	
Ausländeranteil (%)	19,4	15,7	8,8	18,2	4,9	8,7	12,6	10,3	6,7	10,5	2,7	10,3	9,3	
arbeitslose Ausländer Dezember 2015	3.089	3.652	1.634	2.408	1.431	1.974	63.929	61.830	47.479	188.565	6.168	490.920	572.985	
Anteil an allen Ausländern	5,7	9,3	7,4	4,4	12,5	7,7	4,7	4,7	9,1	10,2	10,4	7,3	7,6	

* Bev. A. O. d. HW., Quelle: städt. Melderegister, Stand: 31.12.2014; Statistische Landesämter, Stand 31.12.2014 (Basis: Zensus 2011).

Monatliche Entwicklung des Anteils der arbeitslosen Ausländer an allen Ausländern



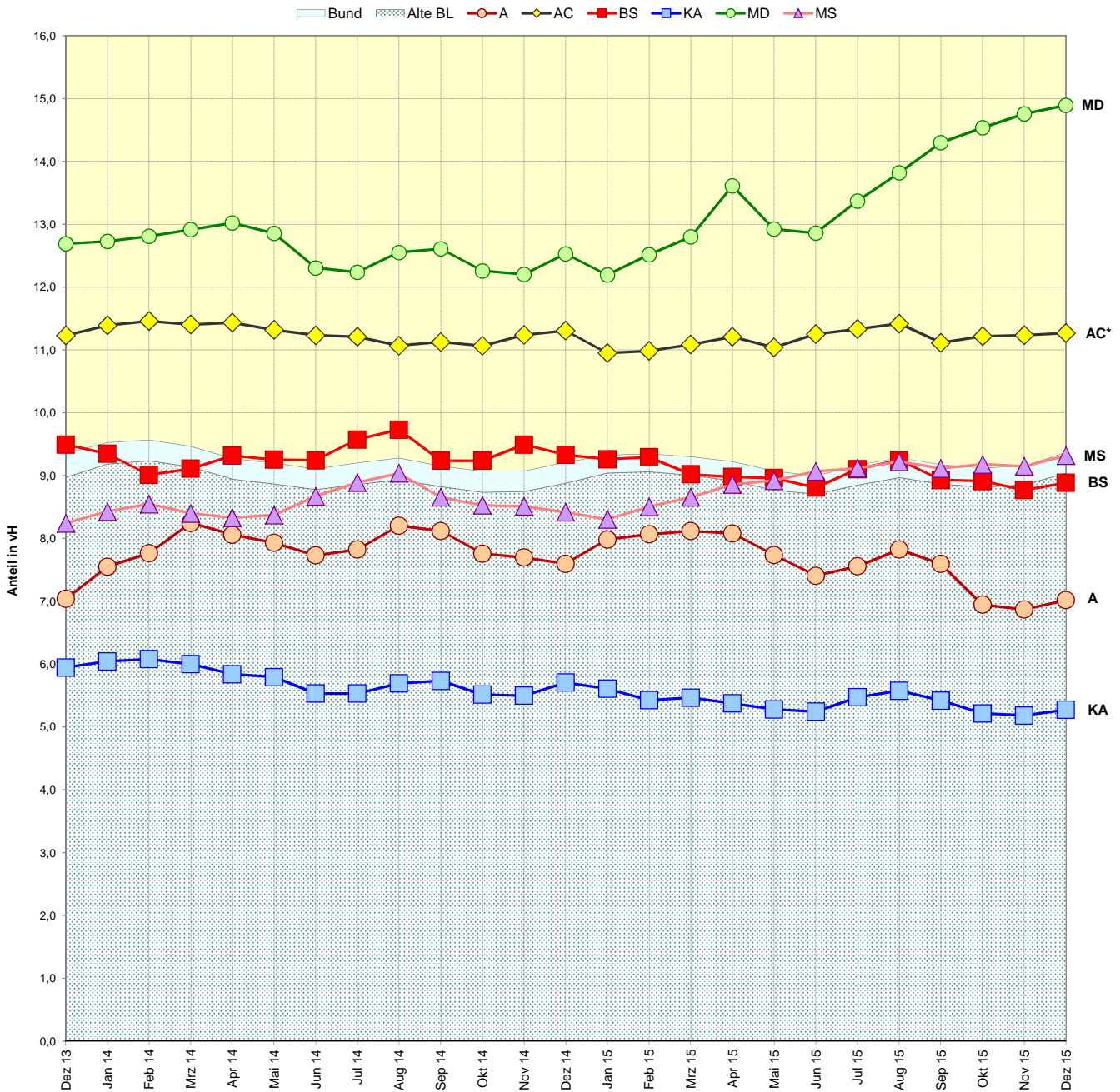
*) Daten für die Agentur für Arbeit Aachen-Düren, Geschäftsstellenbezirk Aachen.

Anteil der arbeitslosen Ausländer an allen Ausländern

	kreisfreie Städte						Bundesländer						Alte BL	Bund
	A	AC*	BS	KA	MD	MS	BW	BY	NI	NW	ST			
	1	2	3	4	5	6	7	8	9	10	11			
Einwohner insgesamt*	279.085	248.886	249.485	299.482	234.858	297.520	10.716.644	12.691.568	7.826.739	17.638.098	2.235.548	65.223.097	81.197.537	
Ausländer*	54.076	39.185	21.981	54.545	11.449	25.741	1.347.070	1.306.213	521.559	1.844.455	59.587	6.706.981	7.539.774	
Ausländer 15 - 65 Jahre*	44.017	32.409	18.389	45.645	9.610	21.186	1.099.323	1.074.065	415.090	1.469.092	49.547	5.428.010	6.117.429	
Ausländeranteil insgesamt (%)	19,4	15,7	8,8	18,2	4,9	8,7	12,6	10,3	6,7	10,5	2,7	10,3	9,3	
Ausländeranteil 15 - 65 Jahre (%)	81,4	82,7	83,7	83,7	83,9	82,3	81,6	82,2	79,6	79,6	83,2	80,9	81,1	
arbeitslose Ausländer Dezember 2015	3.089	3.652	1.634	2.408	1.431	1.974	63.929	61.830	47.479	188.565	6.168	490.920	572.985	
Anteil an allen Ausländern	5,7	9,3	7,4	4,4	12,5	7,7	4,7	4,7	9,1	10,2	10,4	7,3	7,6	
Anteil an Ausländern 15 - 65 Jahre	7,0	11,3	8,9	5,3	14,9	9,3	5,8	5,8	11,4	12,8	12,4	9,0	9,4	

* Bev. A. O. d. HW., Quelle: städt. Melderegister, Stand: 31.12.2014; Statistische Landesämter, Stand 31.12.2014 (Basis: Zensus 2011).

Monatliche Entwicklung des Anteils der arbeitslosen Ausländer an allen Ausländern im Alter von 15 - 65 Jahren



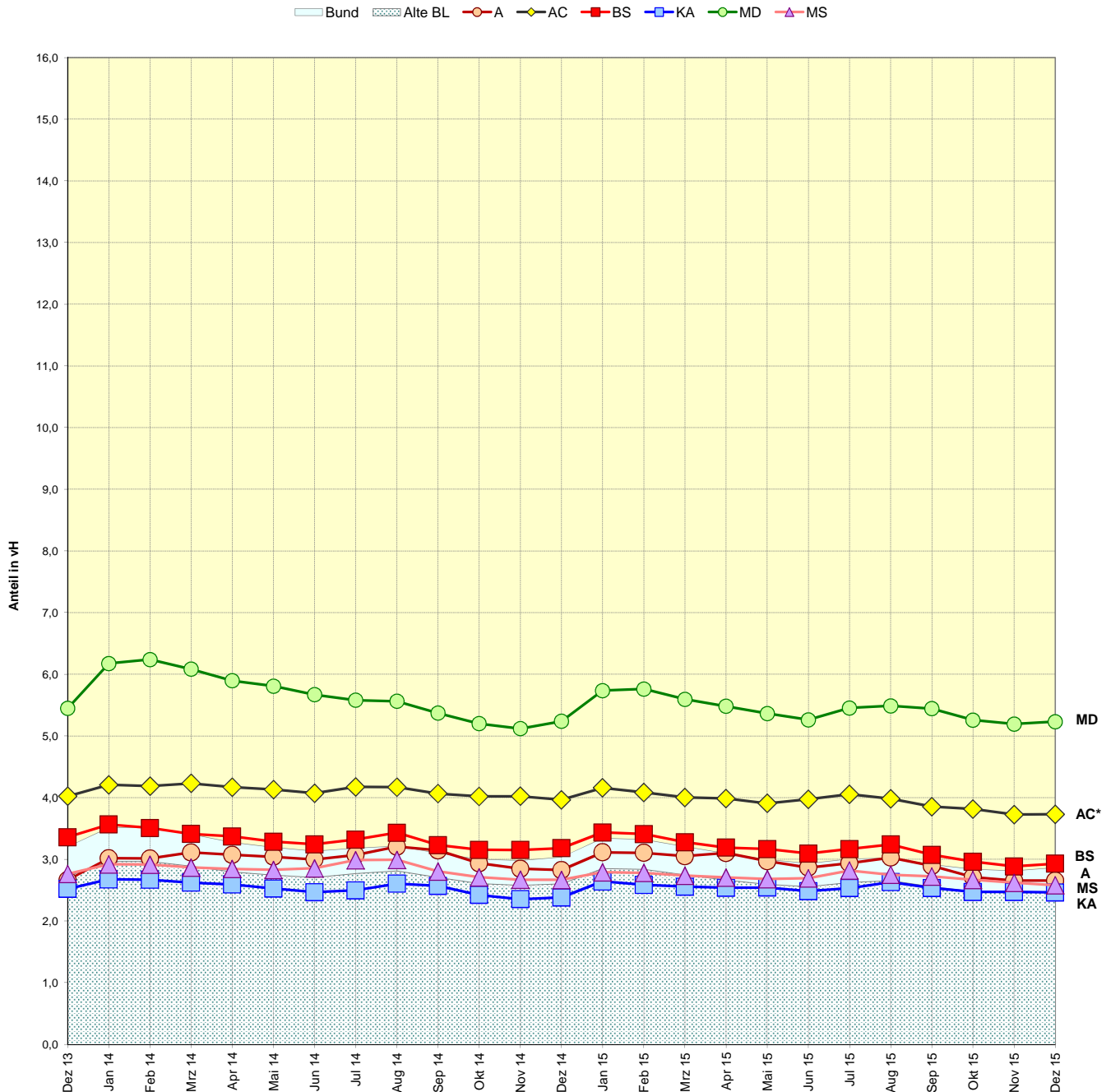
*) Daten für die Agentur für Arbeit Aachen-Düren, Geschäftsstellenbezirk Aachen.

Anteil der arbeitslosen Deutschen an allen deutschen Einwohnern

	kreisfreie Städte						Bundesländer						Alte BL	Bund
	A	AC*	BS	KA	MD	MS	BW	BY	NI	NW	ST			
	1	2	3	4	5	6	7	8	9	10	11	12		
Einwohner insgesamt*	279.085	248.886	249.485	299.482	234.858	297.520	10.716.644	12.691.568	7.826.739	17.638.098	2.235.548	65.223.097	81.197.537	
Deutsche*	225.009	209.701	227.504	244.937	223.409	271.779	9.369.574	11.385.355	7.305.180	15.793.643	2.175.961	58.516.116	73.657.763	
Anteil Deutsche (%)	80,6	84,3	91,2	81,8	95,1	91,3	87,4	89,7	93,3	89,5	97,3	89,7	90,7	
arbeitslose Deutsche Dezember 2015	5.976	7.824	6.666	6.033	11.687	7.013	155.165	180.816	200.331	528.438	109.114	1.451.876	2.108.430	
Anteil an allen Deutschen	2,7	3,7	2,9	2,5	5,2	2,6	1,7	1,6	2,7	3,3	5,0	2,5	2,9	

* Bev. A. O. d. HW., Quelle: städt. Melderegister, Stand: 31.12.2014; Statistische Landesämter, Stand 31.12.2014 (Basis: Zensus 2011).

Monatliche Entwicklung des Anteils der arbeitslosen Deutschen an allen Deutschen



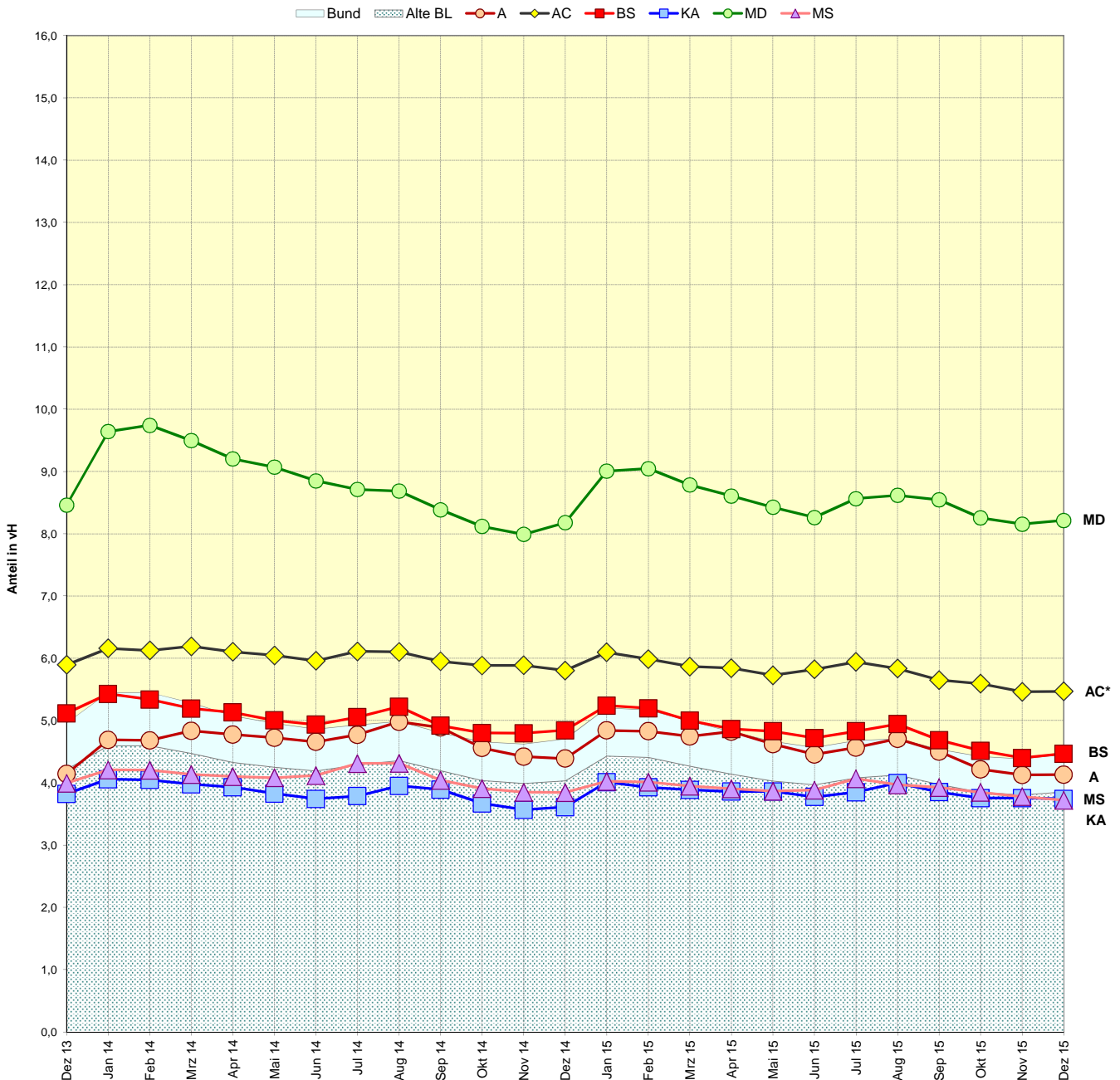
*) Daten für die Agentur für Arbeit Aachen-Düren, Geschäftsstellenbezirk Aachen.

Anteil der arbeitslosen Deutschen an allen deutschen Einwohnern

	kreisfreie Städte						Bundesländer						Alte BL	Bund
	A	AC*	BS	KA	MD	MS	BW	BY	NI	NW	ST			
	1	2	3	4	5	6	7	8	9	10	11	12		
Einwohner insgesamt*	279.085	248.886	249.485	299.482	234.858	297.520	10.716.644	12.691.568	7.826.739	17.638.098	2.235.548	65.223.097	81.197.537	
Deutsche*	225.009	209.701	227.504	244.937	223.409	271.779	9.369.574	11.385.355	7.305.180	15.793.643	2.175.961	58.516.116	73.657.763	
Dt. 15 - 65 Jahre*	144.698	143.062	149.173	161.193	142.278	188.398	6.020.494	7.386.701	4.683.504	10.163.363	1.372.197	37.677.649	47.304.674	
Anteil Deutsche insgesamt (%)	80,6	84,3	91,2	81,8	95,1	91,3	87,4	89,7	93,3	89,5	97,3	89,7	90,7	
Anteil Deutsche 15 - 65 Jahre (%)	64,3	68,2	65,6	65,8	63,7	69,3	64,3	64,9	64,1	64,4	63,1	64,4	64,2	
arbeitslose Deutsche Dezember 2015	5.976	7.824	6.666	6.033	11.687	7.013	155.165	180.816	200.331	528.438	109.114	1.451.876	2.108.430	
Anteil an allen Deutschen	2,7	3,7	2,9	2,5	5,2	2,6	1,7	1,6	2,7	3,3	5,0	2,5	2,9	
Anteil an Deutschen 15 - 65 Jahre	4,1	5,5	4,5	3,7	8,2	3,7	2,6	2,4	4,3	5,2	8,0	3,9	4,5	

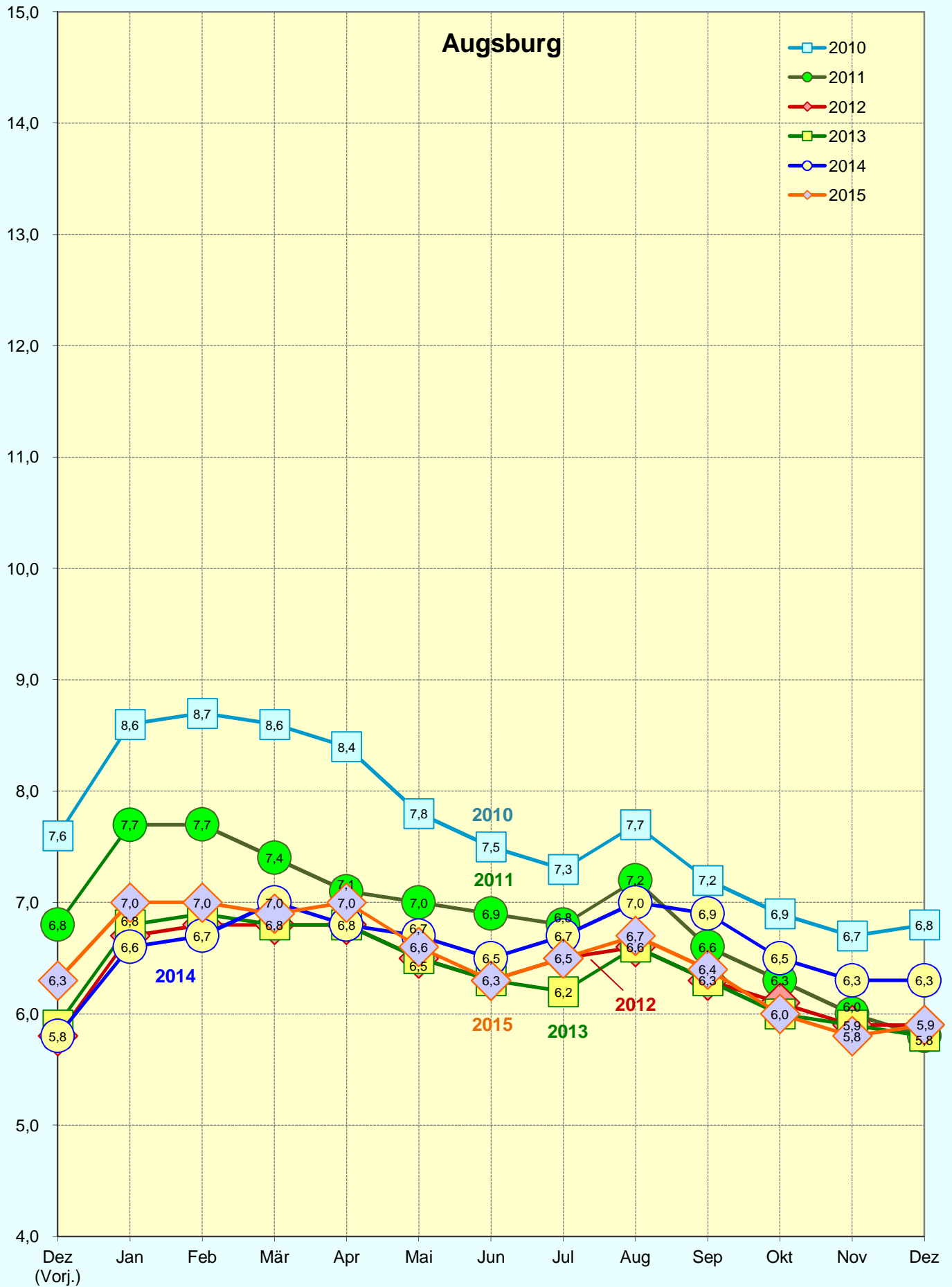
*Bev. A. O. d. HW., Quelle: städt. Melderegister, Stand: 31.12.2014; Statistische Landesämter, Stand 31.12.2014 (Basis: Zensus 2011).

Monatliche Entwicklung des Anteils der arbeitslosen Deutschen an allen Deutschen im Alter von 15 - 65 Jahren



*) Daten für die Agentur für Arbeit Aachen-Düren, Geschäftsstellenbezirk Aachen.

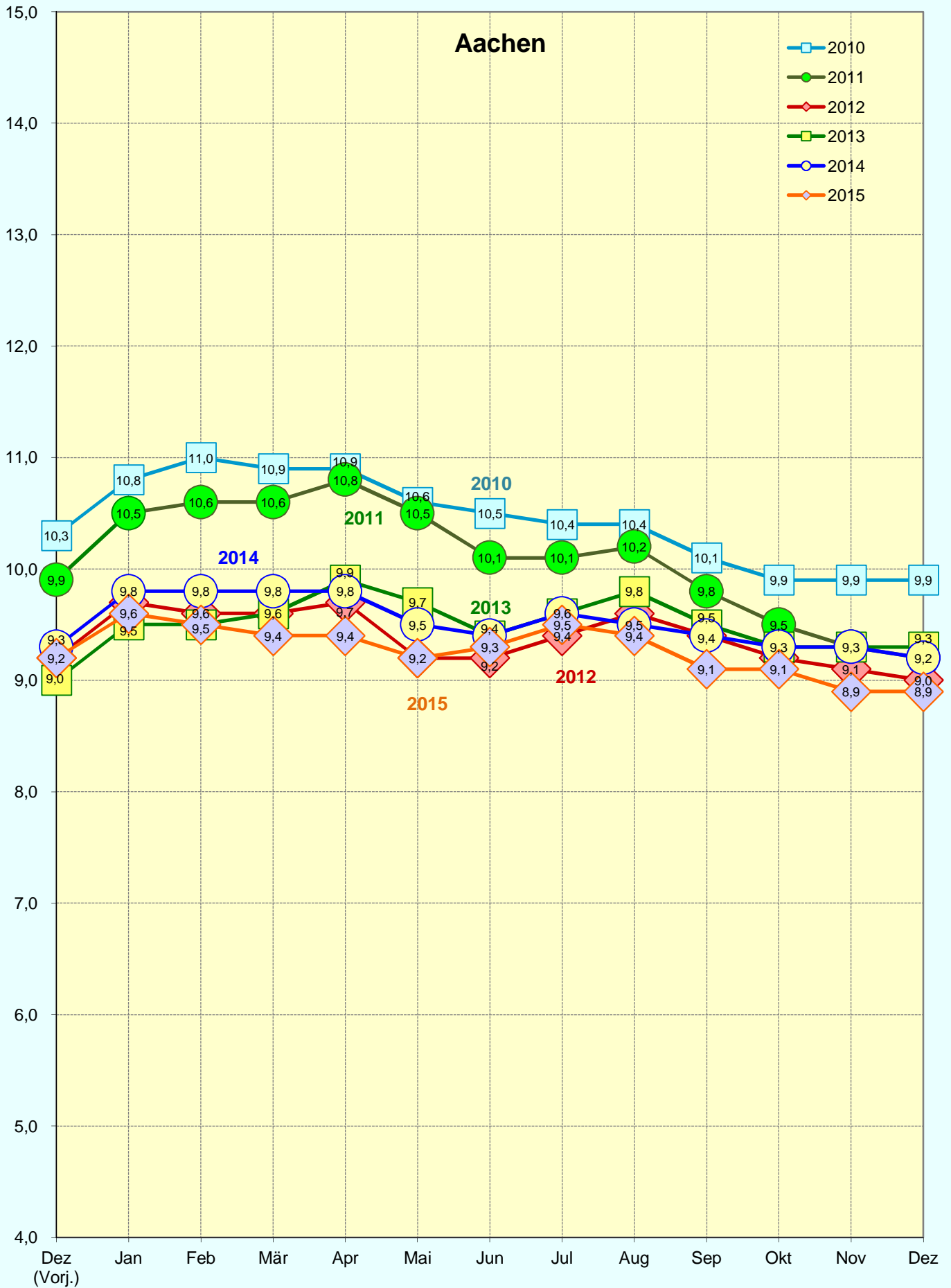
Entwicklung der Arbeitslosenquote¹ im Monatsverlauf 2010 - 2015



Quelle: Bundesagentur für Arbeit (BA)

1) Arbeitslosenquote bez. auf alle zivilen Erwerbspersonen
Anm.: Daten beziehen sich auf die kreisfreie Stadt Augsburg

Entwicklung der Arbeitslosenquote¹ im Monatsverlauf 2010 - 2015

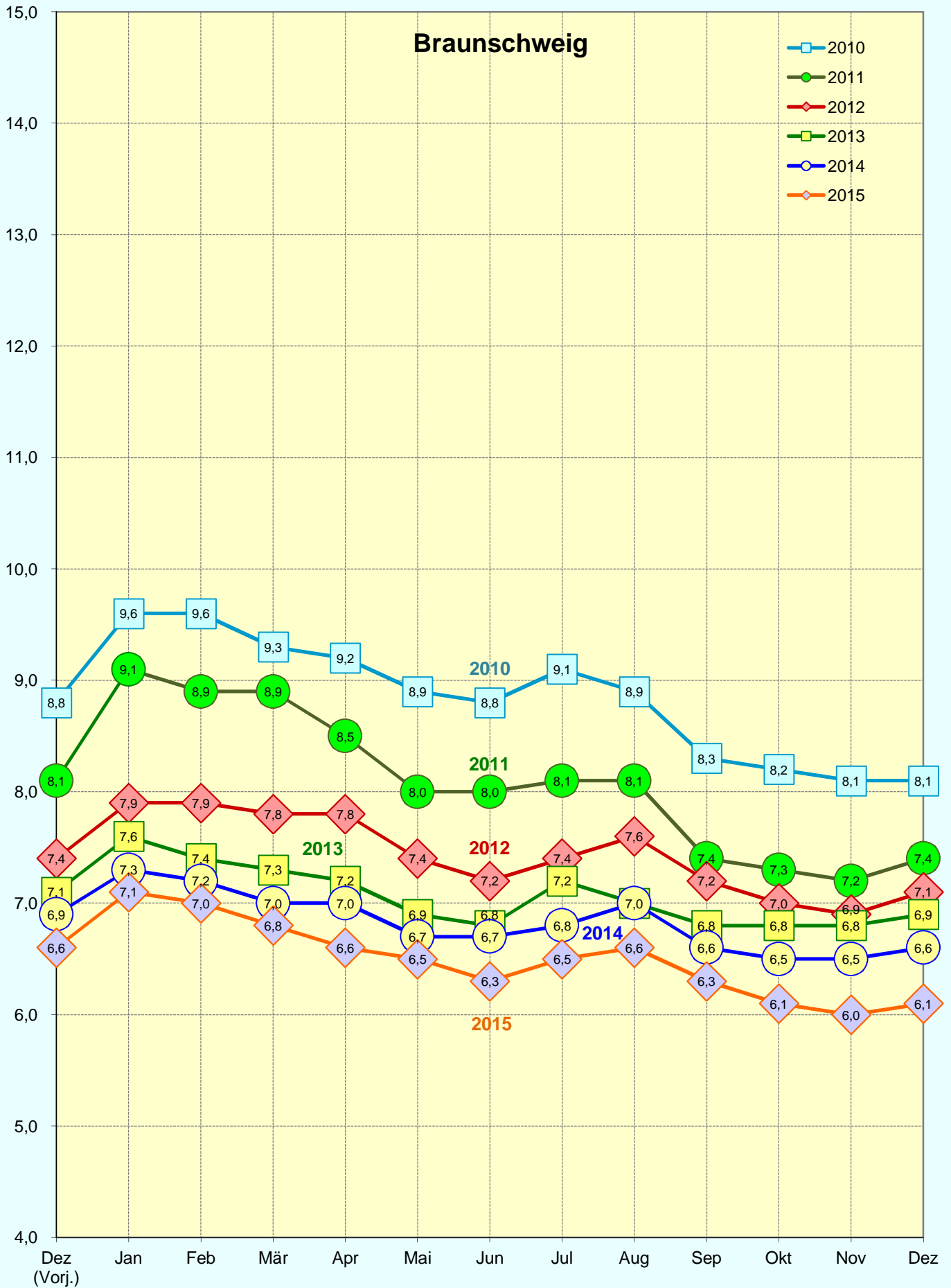


Quelle: Bundesagentur für Arbeit (BA)

1) Arbeitslosenquote bez. auf alle zivilen Erwerbspersonen

Anm.: Daten beziehen sich auf den Geschäftsstellenbezirk Aachen

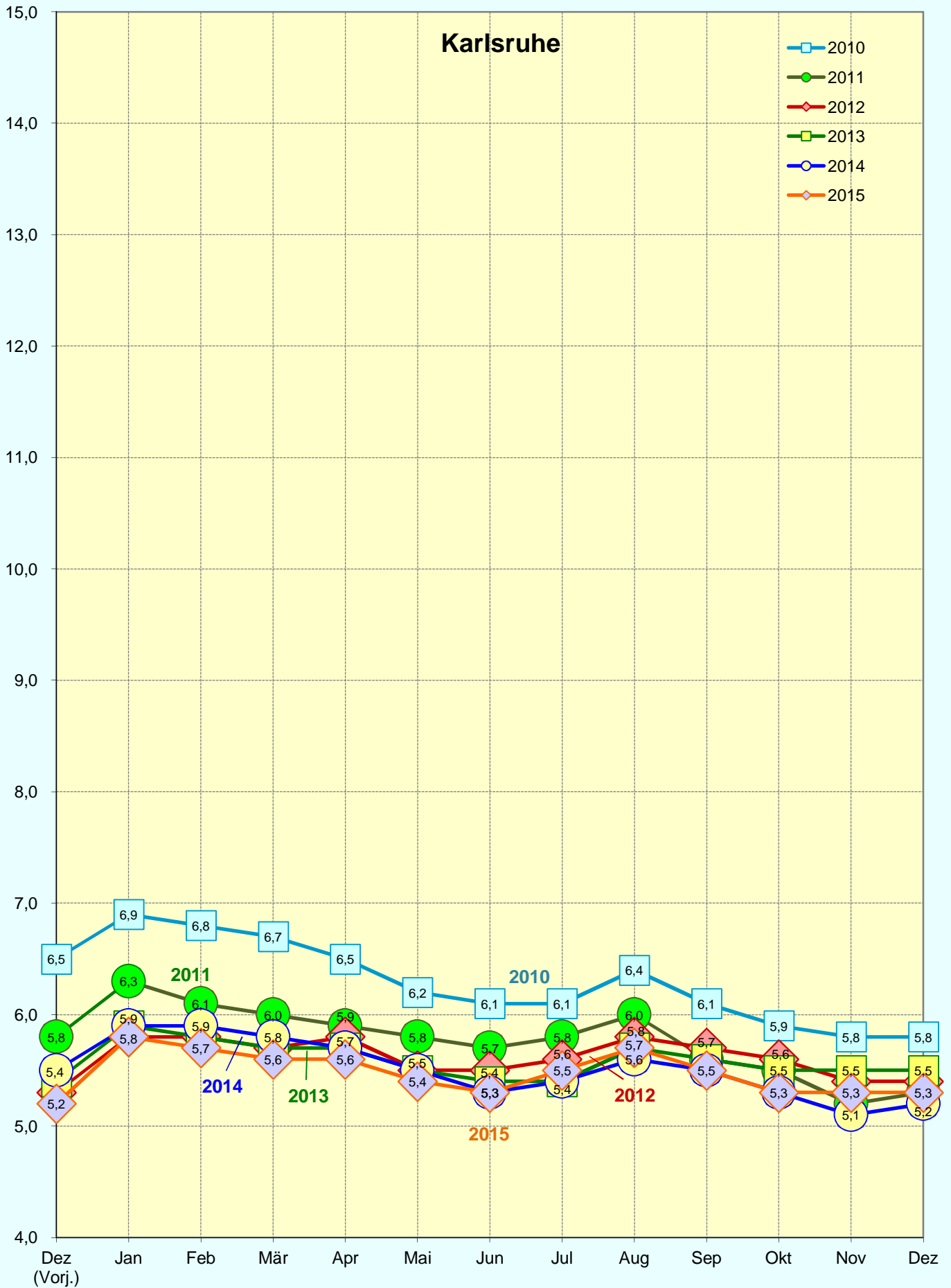
Entwicklung der Arbeitslosenquote¹ im Monatsverlauf 2010 - 2015



Quelle: Bundesagentur für Arbeit (BA)

1) Arbeitslosenquote bez. auf alle zivilen Erwerbspersonen
Anm.: Daten beziehen sich auf die kreisfreie Stadt Braunschweig

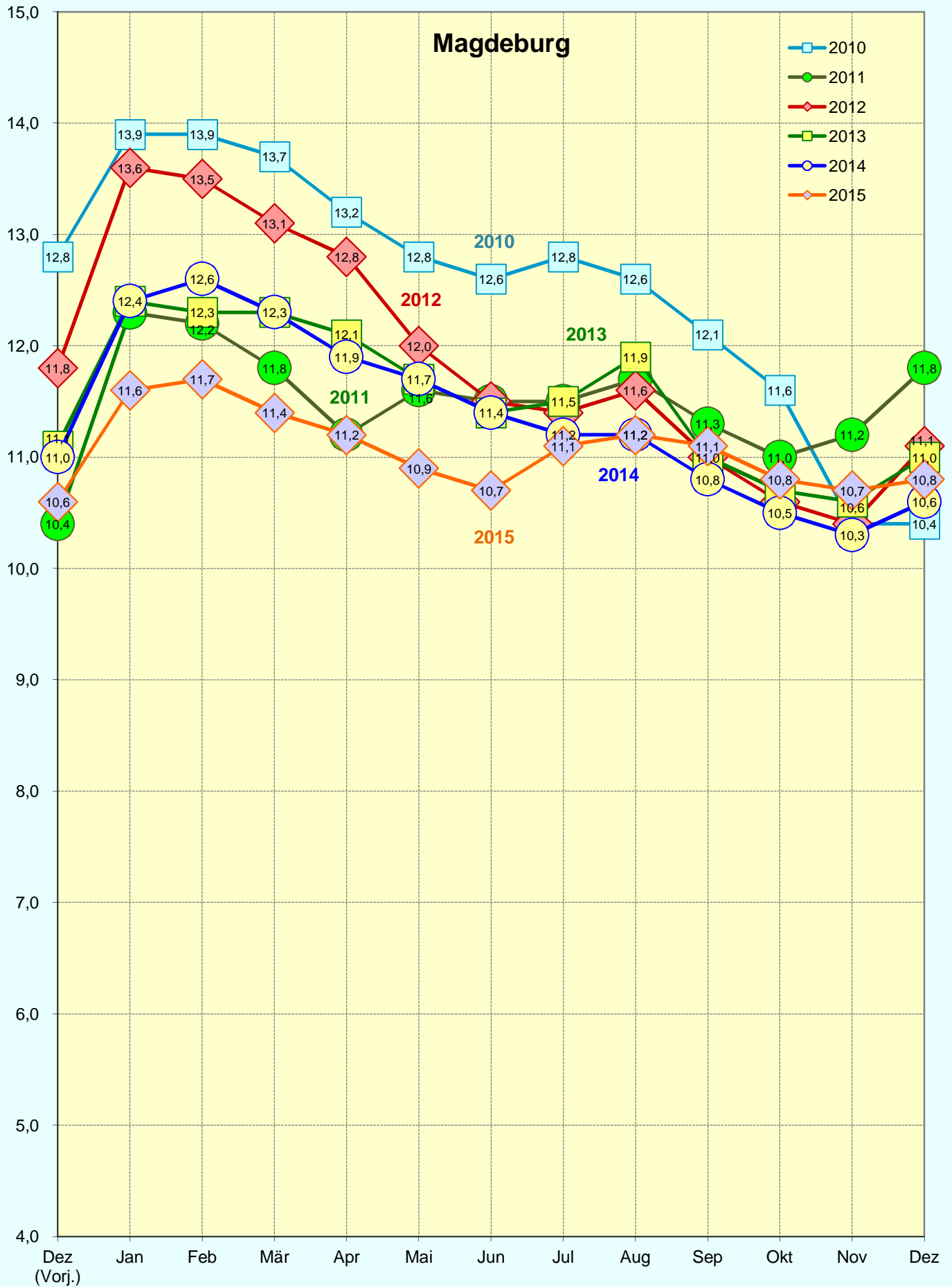
Entwicklung der Arbeitslosenquote¹ im Monatsverlauf 2010 - 2015



Quelle: Bundesagentur für Arbeit (BA)

1) Arbeitslosenquote bez. auf alle zivilen Erwerbspersonen
Anm.: Daten beziehen sich auf die kreisfreie Stadt Karlsruhe

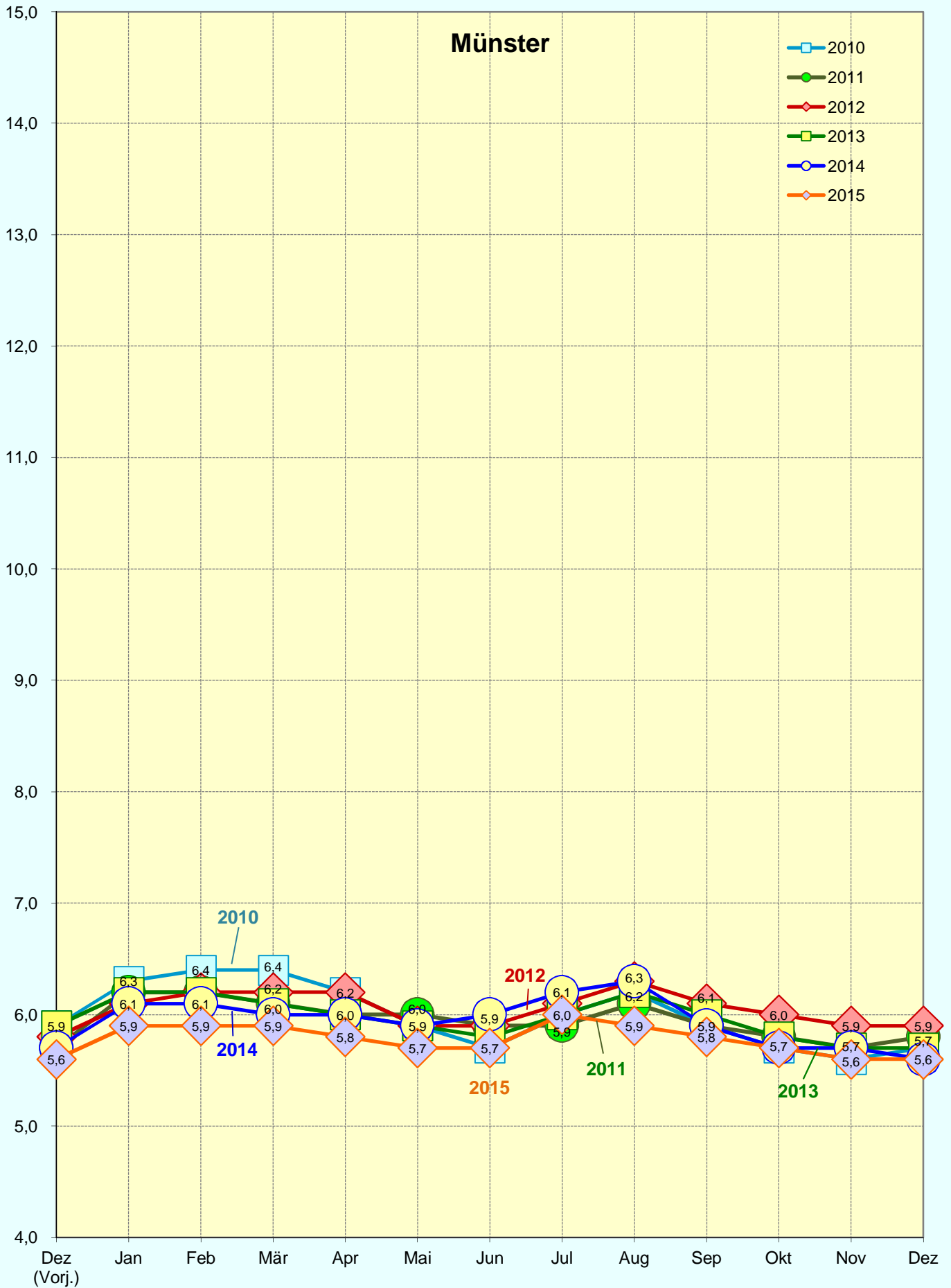
Entwicklung der Arbeitslosenquote¹ im Monatsverlauf 2010 - 2015



Quelle: Bundesagentur für Arbeit (BA)

1) Arbeitslosenquote bez. auf alle zivilen Erwerbspersonen
Anm.: Daten beziehen sich auf die kreisfreie Stadt Magdeburg

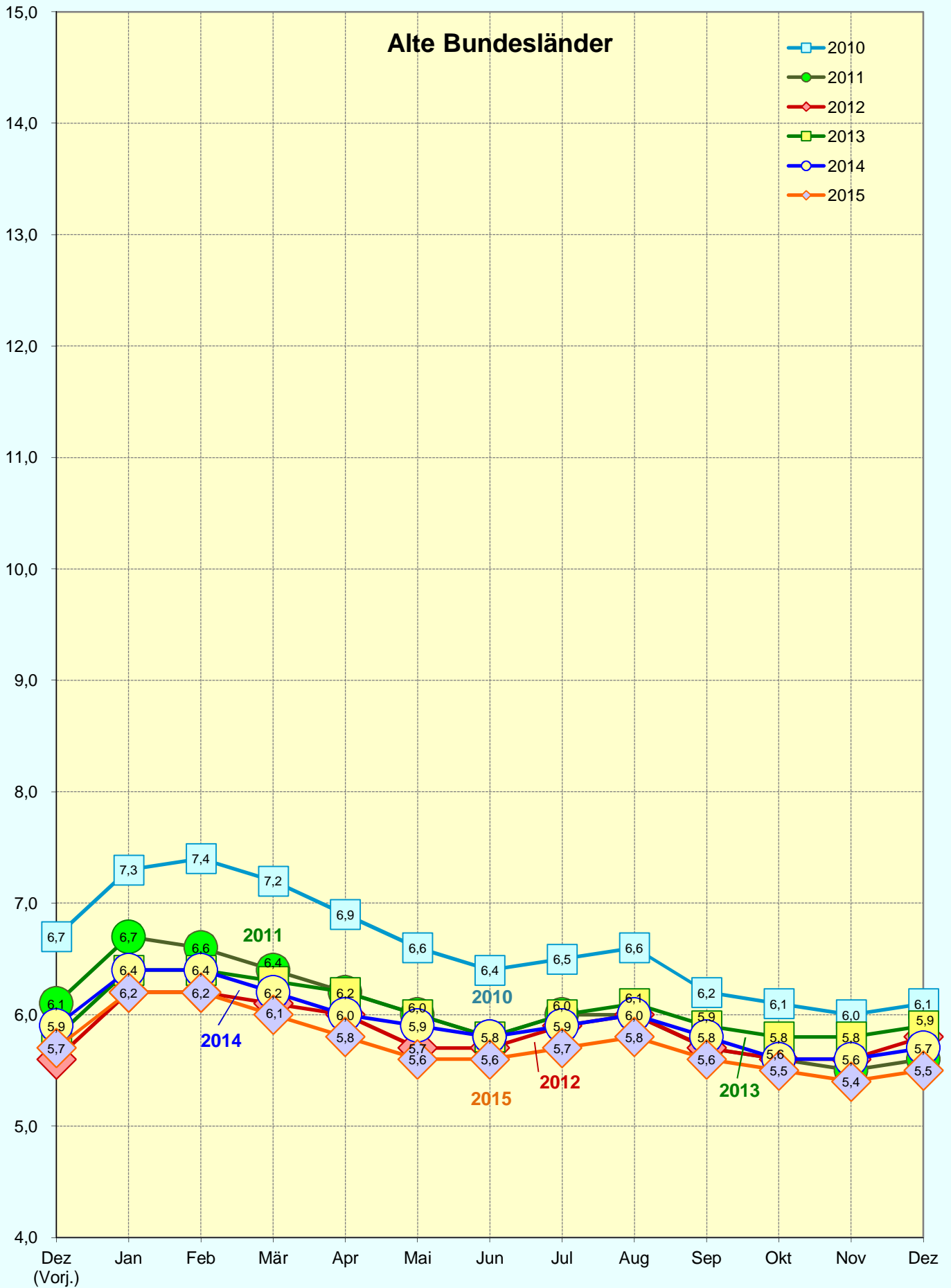
Entwicklung der Arbeitslosenquote¹ im Monatsverlauf 2010 - 2015



Quelle: Bundesagentur für Arbeit (BA)

1) Arbeitslosenquote bez. auf alle zivilen Erwerbspersonen
Anm.: Daten beziehen sich auf die kreisfreie Stadt Münster

Entwicklung der Arbeitslosenquote¹ im Monatsverlauf 2010 - 2015



Entwicklung der Arbeitslosenquote¹ im Monatsverlauf 2010 - 2015

