



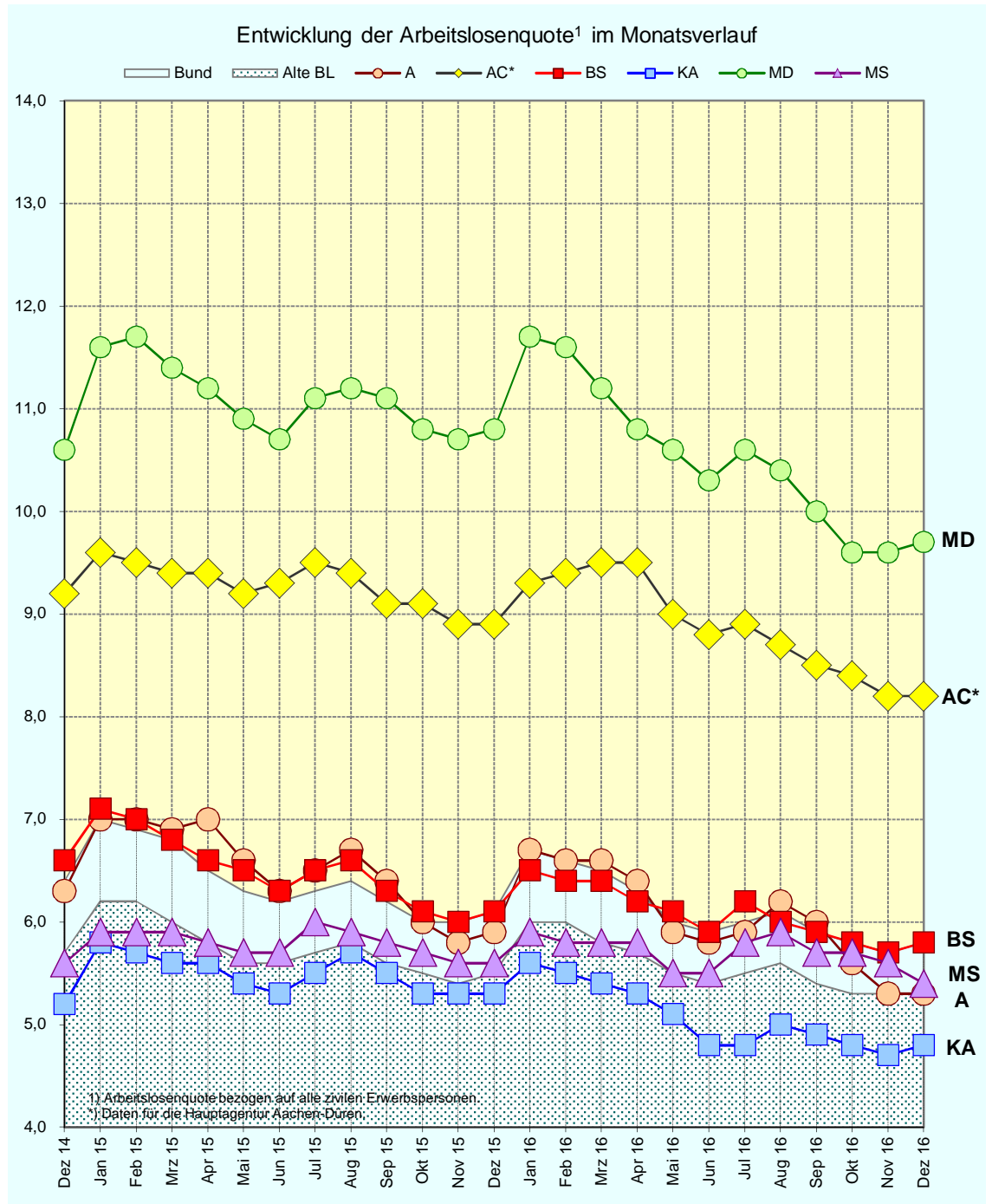
Arbeitsmarkt Braunschweig im bundesweiten Städtevergleich

Dezember 2016

info-line

Braunschweig

Bau- und Umweltschutzdezernat • Referat Stadtentwicklung und Statistik • Reichsstraße 3 • 38100



Impressum:

Stadt Braunschweig

Referat Stadtentwicklung und Statistik

Arbeitsgruppe Statistik und Stadtforschung

Reichsstraße 3, 38100 Braunschweig

Tel.: 0531/470-4122

Fax: 0531/470-4141

E-Mail: statistik@braunschweig.de

Internet: www.braunschweig.de/stadtforschung

Die Arbeitsmarktsituation der Stadt Braunschweig im bundesweiten Städtevergleich im Monat Dezember 2016

- Die niedrigsten Arbeitslosenquoten¹ im Dezember 2016 verzeichneten die Städte Karlsruhe (4,8 %), Augsburg (5,3 %) und Münster (5,4 %). Der Wert Braunschweigs lag mit 5,8 % nur leicht darüber. Die Arbeitslosenquote Aachens betrug 8,2 % und stellte damit für die Stadt erneut einen Bestwert dar. Magdeburg verzeichnete mit 9,7 % zwar die höchste Arbeitslosenquote dieses Städtevergleichs, diese lag jedoch erstmals unter 10 Prozent (Seite 3 f.).
- Im Jahresverlauf 2016 konnten alle hier betrachteten Städte auf einen positiven Entwicklungsverlauf zurückgehender Arbeitslosigkeit, aber mit unterschiedlich stark ausgeprägter Dynamik zurückblicken (Seite 3 ff.). In Karlsruhe fällt diese trotz der von vornherein niedrigen Werte deutlich aus. Die Arbeitslosenquote sank von 5,6 % im Januar 2016 auf aktuell 4,8 % (- 0,8 %-Pkt., Dezember 2016: 7.790 Arbeitslose). Ausgehend von einem ähnlichen Niveau der Arbeitslosenquote zu Jahresbeginn, ist der Rückgang in Münster etwas schwächer ausgeprägt und beträgt im Jahresverlauf - 0,5 %-Punkte. Im Dezember 2016 wurden 8.900 Personen in Münster als arbeitslos registriert. Braunschweig und Augsburg zeigten bislang einen beinahe identischen Entwicklungsverlauf, zuletzt verzeichnete jedoch Augsburg eine etwas günstigere Entwicklung. Waren es in Braunschweig aktuell 8.000 registrierte Arbeitslose, lag die Zahl in Augsburg mit rund 8.300 Personen etwas höher. Die Arbeitslosenquote Aachens ging seit Mai 2016 deutlich zurück und stellte zuletzt mit 8,2 % einen neuen Bestwert für die Stadt dar (10.700 Arbeitslose). In Magdeburg setzte der bereits für die Vorjahre typische Rückgang der Arbeitslosigkeit etwas früher ein als in Aachen. Zum Jahresende wurde mit einer Arbeitslosenquote von 9,7 % im letzten Quartal erstmals die 10%-Marke unterschritten und die beste Entwicklung dieses Vergleichs verzeichnet. Insgesamt waren in Magdeburg zum Berichtszeitpunkt 11.800 Menschen ohne Arbeit registriert.
- **Struktur der Arbeitslosigkeit:** Die Personengruppe der *Langzeitarbeitslosen*² nahm auch im Dezember 2016 in allen Städten einen großen Anteil aller Arbeitslosen ein (siehe Seite 7 f.). Erneut ist festzustellen, dass mit Ausnahme Münsters die absolute Zahl an Langzeitarbeitslosen im Jahresverlauf überall zurückgegangen ist. Aufgrund der prinzipiell rückläufigen Arbeitslosenzahl spiegelt sich dies bei den Vergleichsstädten in der anteiligen Betrachtung jedoch nicht direkt wider. So muss Aachen trotz eines Rückgangs der Langzeitarbeitslosenzahl 2016 einen weiteren Anstieg des Anteils an allen Arbeitslosen auf nun über 50 % feststellen. In Braunschweig verblieben die Werte weitestgehend auf dem gleichen Niveau. Karlsruhe, Magdeburg und Augsburg verzeichneten eine leicht wellenförmige Entwicklung mit nur geringen Veränderungen zum Vorjahr. In Augsburg ist die Zahl der Langzeitarbeitslosen und auch deren Anteil an allen Arbeitslosen mit derzeit 28 % am niedrigsten. Allgemein gilt jedoch: Langzeitarbeitslosigkeit bildet einen zunehmend statischeren Sockel an Arbeitslosigkeit.

Bei der Entwicklung des Anteils der *jüngeren Arbeitslosen* an allen Arbeitslosen zeigt sich in den Vergleichsstädten grundsätzlich der typische Entwicklungsverlauf mit stark ausgeprägten saisonalen Zu- und Abnahmen. Es fällt dabei jedoch auf, dass dieser Entwicklungsverlauf in Münster und Magdeburg 2016 auf einem recht deutlich höheren Niveau als noch 2015 verlau-

¹ Arbeitslosenquote bezogen auf alle zivilen Erwerbspersonen.

Alle zivilen Erwerbspersonen = Summe aus den abhängigen zivilen Erwerbstätigen (d.h. soz. versicherungspflichtig Beschäftigte (einschl. Azubis), geringfügig Beschäftigte, Personen in Arbeitsgelegenheiten, Beamte (ohne Soldaten) und Grenzpendler) sowie Selbständigen und mithelfenden Familienangehörigen.

² Personen, die ein Jahr und länger als arbeitslos gemeldet sind.

fen ist. Braunschweig zeigt mit 5,6 % wiederholt den niedrigsten Wert, gefolgt von Aachen mit 7,0 % und Karlsruhe mit 7,4 %. Magdeburg (9,2 %), Augsburg (8,8 %) und Münster (8,8 %) weisen demgegenüber deutlich höhere Anteile jüngerer Menschen an allen Arbeitslosen auf (Seite 9 f.).

Die Entwicklung des Anteils der *älteren Arbeitslosen* an allen Arbeitslosen verläuft in den meisten Städten 2016 recht einheitlich und auf einem beinahe identischen Niveau. Eine Ausnahme stellt weiterhin Augsburg dar, denn hier hat dieser Anteil 2016 insgesamt betrachtet deutlich zugenommen (+ 0,5 %-Pkt. ggü. Januar 2016). Derzeit liegt er bei 20,3 % und damit zwar wieder unter dem bundesweiten Schnitt von 20,8 %, jedoch noch über den Werten der anderen Städte, die zwischen 18,4 und 19,0 % betragen (siehe Seite 13 f.).

Aufgrund der momentanen Flüchtlingssituation wird der Zahl der Arbeitslosen mit einer *ausländischen Staatsangehörigkeit* ein besonderes Interesse zuteil. Alle Vergleichsstädte weisen im Jahresverlauf eine mehr oder weniger stark ausgeprägte Zunahme des Anteils der arbeitslosen Ausländer an allen Arbeitslosen auf. In Magdeburg und Münster nahm auch die absolute Zahl arbeitsloser Ausländer 2016 zu, was sich in der besonders stark ausgeprägten Zunahme des prozentualen Anteils an allen Arbeitslosen widerspiegelt (Magdeburg: 17,2 %, + 5,7 %-Pkt. ggü. Januar 2016; Münster: 28,0 %, + 6,1 %-Pkt. ggü. Januar 2016). In den anderen Städten sind es erneut eher statistische Effekte, die bei abnehmender Arbeitslosenzahl insgesamt zu einer Erhöhung des Anteils arbeitsloser Ausländer führen (Vgl. Seite 15 ff.).

Durch den Bezug der Zahl arbeitsloser Ausländer auf die Zahl ausländischer Einwohner in den jeweiligen Kommunen kann eine aussagekräftigere Einschätzung der Betroffenheit von Ausländern durch Arbeitslosigkeit getroffen werden (Seite 17 f.). Auch hier fällt der beschriebene Anstieg in Münster und Magdeburg im Jahresverlauf 2016 auf, wohingegen in den anderen Städten sogar ein leichter Rückgang bzw. eine Stagnation festzustellen ist³. Erwartungsgemäß hat der Ausländeranteil an den Einwohnern in den vergangenen Monaten in allen Städten deutlich zugenommen. In Magdeburg ist der Anteil von arbeitslosen Ausländern an den nichtdeutschen Personen mit 13,7 % trotz des niedrigsten Ausländeranteils an den Einwohnern weiterhin deutlich am höchsten. In Karlsruhe beträgt er hingegen nur 3,7 %, was auf eine deutlich bessere Integration in den Arbeitsmarkt schließen lässt.

- **Zusammenfassung:** Der deutsche Arbeitsmarkt zeigt sich nach Einschätzung von Arbeitsmarktexperten weiterhin in guter Verfassung. Bundesweit ging die Arbeitslosenzahl innerhalb des Jahres um 352.000 (- 12 % von Januar bis Dezember 2016) auf aktuell 2,57 Mio. zurück. Mit Blick auf den starken Zuzug von Flüchtlingen wird aktuell insbesondere die Auswirkung auf den Ausbildungs- und Arbeitsmarkt beobachtet. Die Bundesagentur für Arbeit geht jedoch davon aus, dass erst in den kommenden Monaten die Flüchtlinge verstärkt in den Arbeitsmarkt eintreten werden, da sie erst nach der positiven Entscheidung über ihren Asylantrag die Möglichkeit zur Aufnahme einer Erwerbstätigkeit haben. Neu initiierte Bundesprogramme wie z.B. das „Ein-Euro-Job-Programm für Flüchtlinge“ soll Arbeitsmöglichkeiten für Zufluchtsuchende bieten und deren Integration in den Arbeitsmarkt anstoßen bzw. fördern. Langzeitarbeitslosigkeit ist und bleibt auch weiterhin ein wesentlicher Aspekt bei der Beurteilung der Arbeitsmarktsituation. Es wird mehr und mehr deutlich, dass der Kreis der Personen, die länger ohne eine Erwerbstätigkeit sind, einen zunehmend statischeren Sockel der Arbeitslosen bilden.

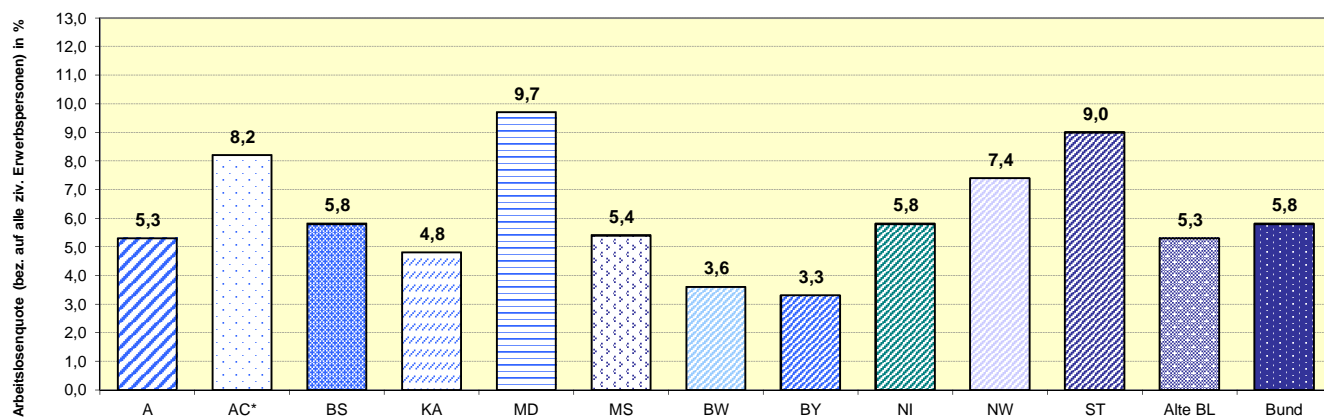
³ Bezieht man die Arbeitslosenzahlen auf die Personengruppe der erwerbsfähigen Ausländer/Deutschen im Alter von 15 bis 65 Jahren erhöht sich der Anteil entsprechend leicht (Seiten 18 und 20).

Arbeitslosenquoten¹ im überregionalen Vergleich

Monat	Kreisfreie Städte						Bundesländer					Alte BL	Bund	
	A	AC*	BS	KA	MD	MS	BW	BY	NI	NW	ST			
	1	2	3	4	5	6	7	8	9	10	11			12
2014	Jan	6,6	9,8	7,3	5,9	12,4	6,1	4,2	4,4	7,0	8,6	12,0	6,4	7,3
	Feb	6,7	9,8	7,2	5,9	12,6	6,1	4,2	4,4	7,0	8,6	12,0	6,4	7,3
	Mrz	7,0	9,8	7,0	5,8	12,3	6,0	4,1	4,1	6,8	8,5	11,5	6,2	7,1
	Apr	6,8	9,8	7,0	5,7	11,9	6,0	4,0	3,8	6,6	8,4	11,0	6,0	6,8
	Mai	6,7	9,5	6,7	5,5	11,7	5,9	3,9	3,6	6,4	8,3	10,8	5,9	6,6
	Jun	6,5	9,4	6,7	5,3	11,4	6,0	3,8	3,5	6,3	8,2	10,4	5,8	6,5
	Jul	6,7	9,6	6,8	5,4	11,2	6,2	3,9	3,6	6,4	8,4	10,3	5,9	6,6
	Aug	7,0	9,5	7,0	5,6	11,2	6,3	4,1	3,7	6,6	8,3	10,3	6,0	6,7
	Sep	6,9	9,4	6,6	5,5	10,8	5,9	4,0	3,7	6,3	8,1	10,0	5,8	6,5
	Okt	6,5	9,3	6,5	5,3	10,5	5,7	3,8	3,4	6,1	7,9	9,8	5,6	6,3
	Nov	6,3	9,3	6,5	5,1	10,3	5,7	3,8	3,4	6,1	7,8	9,8	5,6	6,3
	Dez	6,3	9,2	6,6	5,2	10,6	5,6	3,8	3,6	6,2	7,8	10,2	5,7	6,4
2015	Jan	7,0	9,6	7,1	5,8	11,6	5,9	4,2	4,3	6,7	8,3	11,4	6,2	7,0
	Feb	7,0	9,5	7,0	5,7	11,7	5,9	4,1	4,2	6,7	8,3	11,3	6,2	6,9
	Mrz	6,9	9,4	6,8	5,6	11,4	5,9	4,0	4,0	6,4	8,2	10,8	6,0	6,8
	Apr	7,0	9,4	6,6	5,6	11,2	5,8	3,9	3,7	6,2	8,1	10,3	5,8	6,5
	Mai	6,6	9,2	6,5	5,4	10,9	5,7	3,8	3,5	6,0	7,9	10,0	5,6	6,3
	Jun	6,3	9,3	6,3	5,3	10,7	5,7	3,7	3,4	5,9	7,9	9,8	5,6	6,2
	Jul	6,5	9,5	6,5	5,5	11,1	6,0	3,8	3,4	6,1	8,1	10,0	5,7	6,3
	Aug	6,7	9,4	6,6	5,7	11,2	5,9	3,9	3,6	6,2	8,0	10,0	5,8	6,4
	Sep	6,4	9,1	6,3	5,5	11,1	5,8	3,8	3,5	5,9	7,8	9,7	5,6	6,2
	Okt	6,0	9,1	6,1	5,3	10,8	5,7	3,7	3,3	5,8	7,7	9,5	5,5	6,0
	Nov	5,8	8,9	6,0	5,3	10,7	5,6	3,6	3,3	5,8	7,6	9,6	5,4	6,0
	Dez	5,9	8,9	6,1	5,3	10,8	5,6	3,7	3,4	5,9	7,7	9,9	5,5	6,1
2016	Jan	6,7	9,3	6,5	5,6	11,7	5,9	4,0	4,1	6,4	8,0	10,9	6,0	6,7
	Feb	6,6	9,4	6,4	5,5	11,6	5,8	4,0	4,1	6,4	8,1	10,8	6,0	6,6
	Mrz	6,6	9,5	6,4	5,4	11,2	5,8	3,9	3,9	6,2	8,0	10,4	5,8	6,5
	Apr	6,4	9,5	6,2	5,3	10,8	5,8	3,8	3,6	6,0	7,9	9,9	5,7	6,3
	Mai	5,9	9,0	6,1	5,1	10,6	5,5	3,7	3,4	5,9	7,7	9,6	5,5	6,0
	Jun	5,8	8,8	5,9	4,8	10,3	5,5	3,7	3,2	5,8	7,6	9,3	5,4	5,9
	Jul	5,9	8,9	6,2	4,8	10,6	5,8	3,7	3,3	6,1	7,8	9,4	5,5	6,0
	Aug	6,2	8,7	6,0	5,0	10,4	5,9	3,9	3,5	6,0	7,8	9,2	5,6	6,1
	Sep	6,0	8,5	5,9	4,9	10,0	5,7	3,8	3,4	5,9	7,6	8,8	5,4	5,9
	Okt	5,6	8,4	5,8	4,8	9,6	5,7	3,6	3,2	5,8	7,4	8,6	5,3	5,8
	Nov	5,3	8,2	5,7	4,7	9,6	5,6	3,6	3,2	5,7	7,4	8,6	5,3	5,7
	Dez	5,3	8,2	5,8	4,8	9,7	5,4	3,6	3,3	5,8	7,4	9,0	5,3	5,8

Veränderung zum	Kreisfreie Städte						Bundesländer					Alte BL	Bund
	A	AC*	BS	KA	MD	MS	BW	BY	NI	NW	ST		
	1	2	3	4	5	6	7	8	9	10	11		
Vormonat (%Pkt.)	0,0	0,0	0,1	0,1	0,1	-0,2	0,0	0,1	0,1	0,0	0,4	0,0	0,1
Vorjahresmonat (%Pkt.)	-0,6	-0,7	-0,3	-0,5	-1,1	-0,2	-0,1	-0,1	-0,1	-0,3	-0,9	-0,2	-0,3

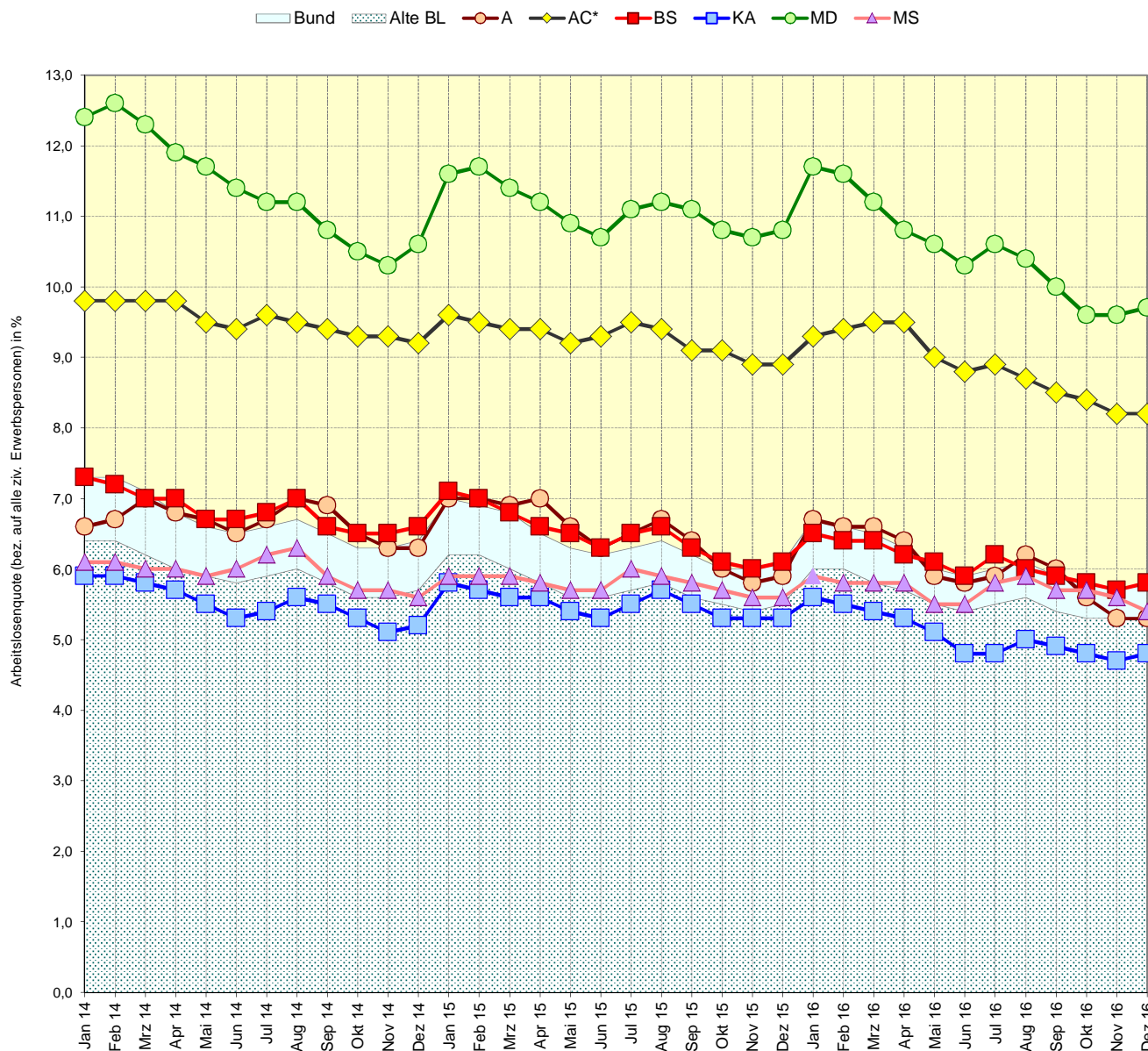
Aktuelle Arbeitslosenquoten¹ im überregionalen Vergleich Dezember 2016



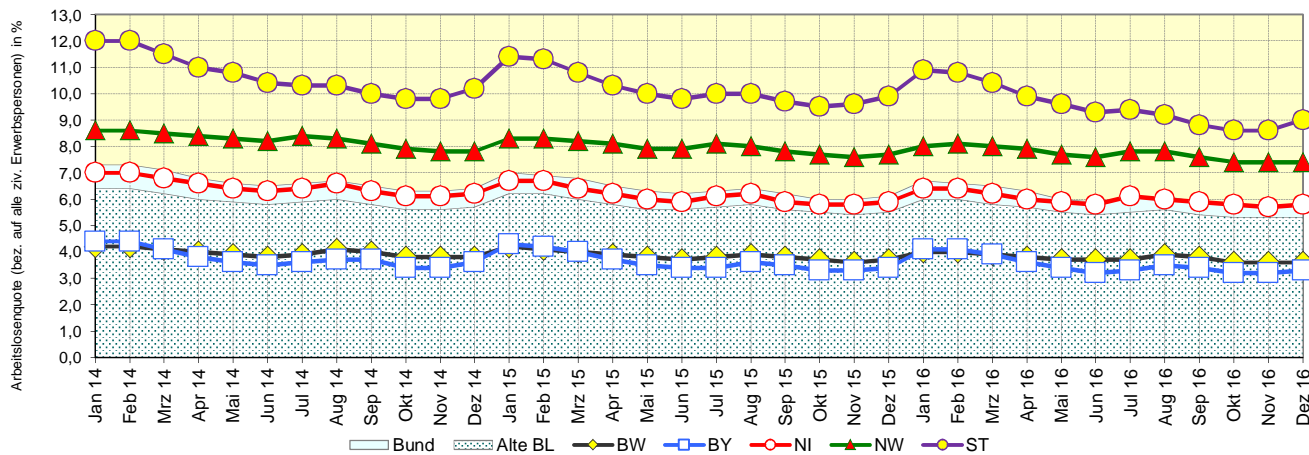
1) Arbeitslosenquoten bezogen auf alle zivilen Erwerbspersonen

*) Daten für die Agentur für Arbeit Aachen-Düren, Geschäftsstellenbezirk Aachen.

Monatliche Entwicklung der Arbeitslosenquoten¹ im überregionalen Vergleich



Monatliche Entwicklung der Arbeitslosenquoten¹



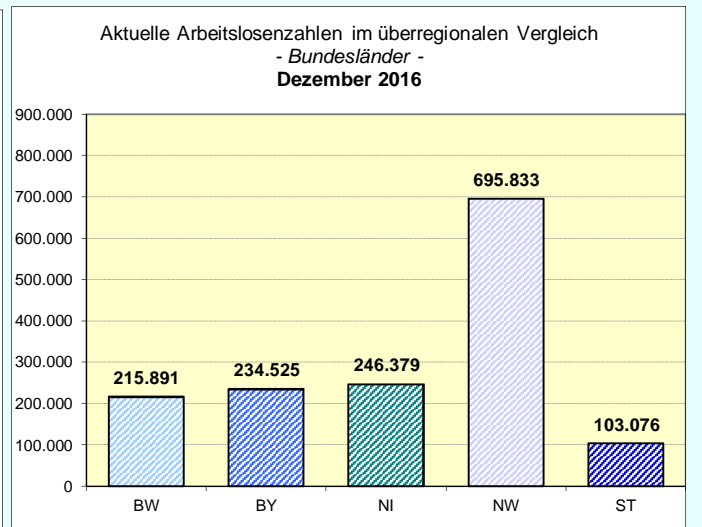
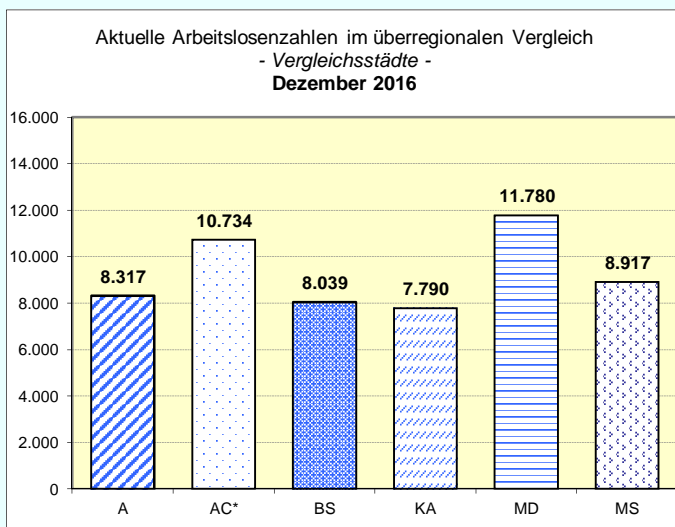
1) Arbeitslosenquoten bezogen auf alle zivilen Erwerbspersonen

*) Daten für die Agentur für Arbeit Aachen-Düren, Geschäftsstellenbezirk Aachen.

Bestand an Arbeitslosen im überregionalen Vergleich

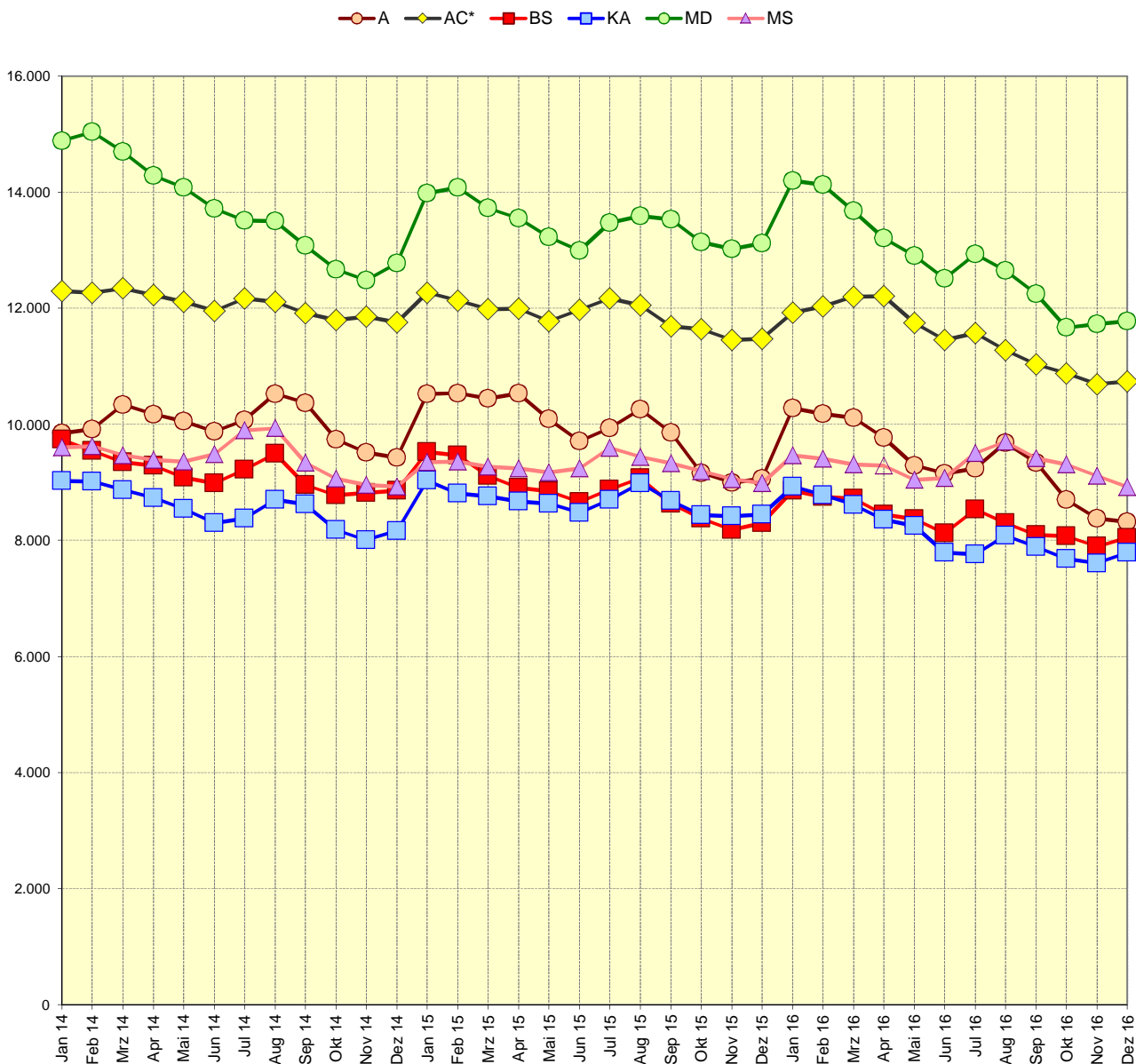
Monat	Kreisfreie Städte						Bundesländer					Alte BL	Bund	
	A	AC*	BS	KA	MD	MS	BW	BY	NI	NW	ST			
	1	2	3	4	5	6	7	8	9	10	11			12
2014	Jan	9.842	12.291	9.734	9.019	14.886	9.606	243.190	304.538	288.527	789.380	141.919	2.207.374	3.135.802
	Feb	9.918	12.264	9.544	9.017	15.038	9.622	240.655	303.851	289.567	793.388	141.921	2.210.161	3.137.867
	Mrz	10.337	12.343	9.345	8.868	14.696	9.463	236.154	287.560	278.893	786.206	136.138	2.159.544	3.054.722
	Apr	10.174	12.225	9.287	8.728	14.285	9.387	230.037	264.770	270.135	774.259	130.779	2.093.679	2.943.335
	Mai	10.049	12.108	9.084	8.546	14.078	9.359	227.326	255.102	264.679	767.038	126.138	2.061.023	2.882.029
	Jun	9.872	11.956	8.980	8.299	13.719	9.485	224.544	249.112	260.840	760.804	122.486	2.034.034	2.832.780
	Jul	10.070	12.165	9.216	8.373	13.513	9.891	228.477	252.994	264.727	777.512	120.362	2.075.576	2.871.351
	Aug	10.527	12.111	9.496	8.703	13.503	9.930	238.033	262.787	272.833	772.668	121.226	2.104.801	2.901.823
	Sep	10.361	11.911	8.953	8.626	13.078	9.340	234.665	258.815	261.220	746.856	117.493	2.037.177	2.807.806
	Okt	9.742	11.799	8.776	8.178	12.665	9.065	221.272	241.988	252.288	736.420	114.528	1.974.399	2.732.769
	Nov	9.518	11.853	8.815	8.006	12.479	8.951	219.048	242.078	251.572	726.210	114.614	1.956.799	2.716.852
	Dez	9.429	11.755	8.858	8.157	12.776	8.923	221.068	251.645	256.211	727.816	119.109	1.980.073	2.763.521
2015	Jan	10.519	12.269	9.519	9.029	13.985	9.342	243.032	300.096	277.720	767.402	133.891	2.160.458	3.031.604
	Feb	10.537	12.126	9.464	8.808	14.074	9.358	240.223	297.637	276.639	767.631	132.639	2.152.973	3.017.003
	Mrz	10.440	11.987	9.116	8.761	13.727	9.272	233.766	281.105	267.113	759.200	126.500	2.097.264	2.931.505
	Apr	10.536	11.992	8.907	8.675	13.553	9.234	228.425	259.596	258.809	753.659	121.044	2.043.887	2.842.844
	Mai	10.092	11.772	8.851	8.636	13.228	9.173	223.254	246.308	251.524	743.317	116.582	1.995.124	2.761.696
	Jun	9.708	11.977	8.662	8.478	12.991	9.236	219.002	238.822	246.598	742.552	113.442	1.968.758	2.711.187
	Jul	9.933	12.173	8.876	8.704	13.471	9.592	224.016	243.724	255.111	760.474	116.275	2.018.515	2.772.642
	Aug	10.256	12.049	9.074	8.989	13.589	9.431	234.156	253.525	260.827	750.320	116.052	2.042.054	2.795.597
	Sep	9.856	11.685	8.631	8.682	13.533	9.327	225.934	248.851	249.343	730.975	112.613	1.978.579	2.708.043
	Okt	9.160	11.636	8.375	8.435	13.143	9.193	218.028	232.276	243.244	723.558	110.840	1.929.878	2.649.277
	Nov	8.997	11.454	8.178	8.420	13.020	9.057	216.251	233.734	242.469	714.641	111.059	1.915.746	2.633.157
	Dez	9.065	11.476	8.300	8.441	13.118	8.987	219.094	242.646	247.810	717.003	115.282	1.942.796	2.681.415
2016	Jan	10.278	11.927	8.859	8.927	14.201	9.461	240.645	290.827	268.079	752.056	126.844	2.111.455	2.920.421
	Feb	10.183	12.031	8.752	8.782	14.132	9.403	238.340	288.843	267.455	753.759	125.763	2.107.446	2.911.165
	Mrz	10.111	12.194	8.718	8.614	13.678	9.309	233.955	275.251	260.610	748.050	121.180	2.065.274	2.844.891
	Apr	9.770	12.203	8.443	8.357	13.204	9.291	228.190	253.883	252.337	738.041	114.555	2.004.138	2.743.864
	Mai	9.289	11.744	8.364	8.248	12.902	9.041	223.171	242.230	247.139	724.810	110.795	1.954.865	2.664.014
	Jun	9.155	11.455	8.119	7.784	12.510	9.073	220.028	233.918	246.653	718.457	106.748	1.927.757	2.614.217
	Jul	9.237	11.572	8.529	7.759	12.935	9.502	223.028	236.390	257.748	732.949	108.064	1.970.547	2.661.042
	Aug	9.675	11.276	8.300	8.079	12.648	9.703	234.449	249.533	252.136	733.188	105.647	1.997.640	2.684.289
	Sep	9.336	11.036	8.089	7.890	12.244	9.415	226.097	245.635	247.446	713.706	101.731	1.942.075	2.607.607
	Okt	8.703	10.879	8.073	7.684	11.665	9.303	217.228	228.125	243.183	701.693	99.241	1.888.409	2.539.939
	Nov	8.372	10.692	7.896	7.606	11.730	9.114	216.025	228.318	241.724	695.294	99.517	1.877.448	2.531.975
	Dez	8.317	10.734	8.039	7.790	11.780	8.917	215.891	234.525	246.379	695.833	103.076	1.897.010	2.568.273

Veränderung zum	Kreisfreie Städte						Bundesländer					Alte BL	Bund
	A	AC*	BS	KA	MD	MS	BW	BY	NI	NW	ST		
	1	2	3	4	5	6	7	8	9	10	11		
Vormonat (abs.)	-55	42	143	184	50	-197	-134	6.207	4.655	539	3.559	19.562	36.298
Vormonat (%)	-0,7	0,4	1,8	2,4	0,4	-2,2	-0,1	2,7	1,9	0,1	3,6	1,0	1,4
Vorjahresmonat (abs.)	-748	-742	-261	-651	-1.338	-70	-3.203	-8.121	-1.431	-21.170	-12.206	-45.786	-113.142
Vorjahresmonat (%)	-8,3	-6,5	-3,1	-7,7	-10,2	-0,8	-1,5	-3,3	-0,6	-3,0	-10,6	-2,4	-4,2

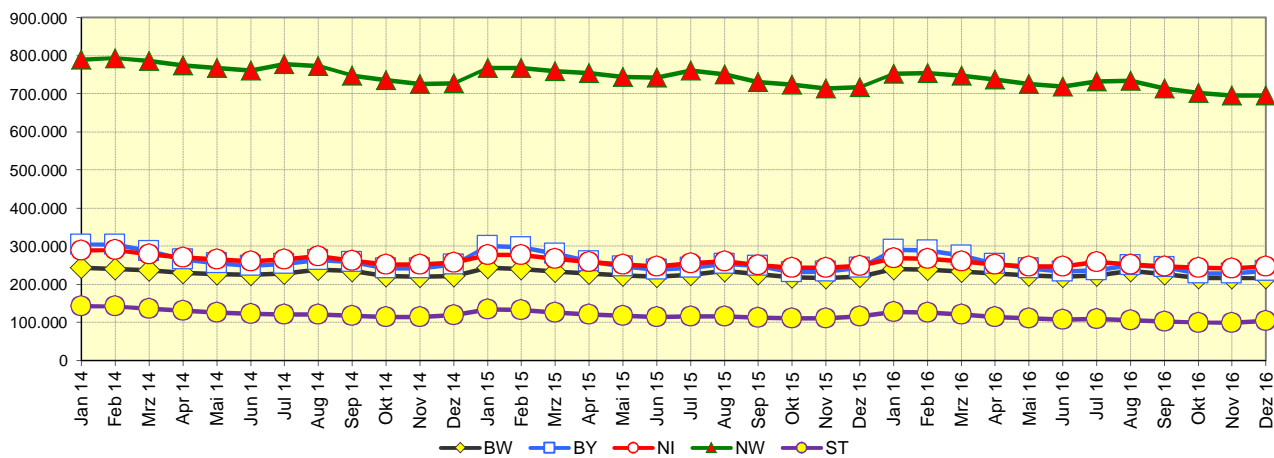


1) Arbeitslosenquoten bezogen auf alle zivilen Erwerbspersonen
*) Daten für die Agentur für Arbeit Aachen-Düren, Geschäftsstellenbezirk Aachen.

Monatliche Entwicklung der Arbeitslosenzahl insgesamt im überregionalen Vergleich



Monatliche Entwicklung der Arbeitslosenzahl insgesamt

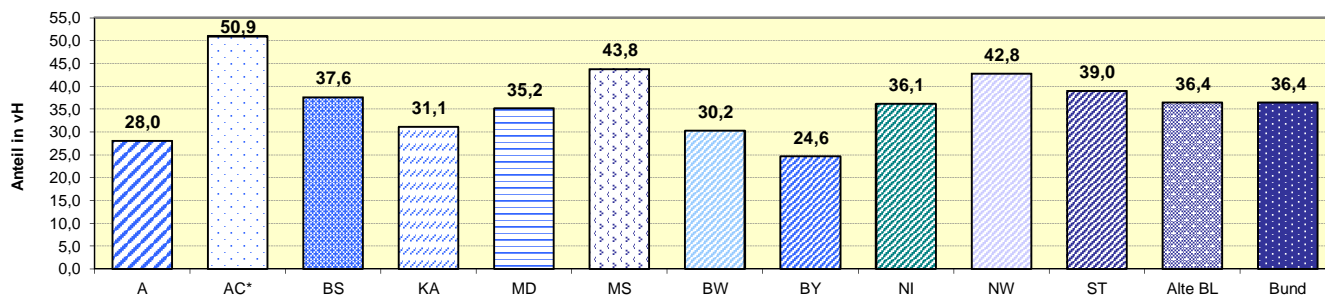


*) Daten für die Agentur für Arbeit Aachen-Düren, Geschäftsstellenbezirk Aachen.

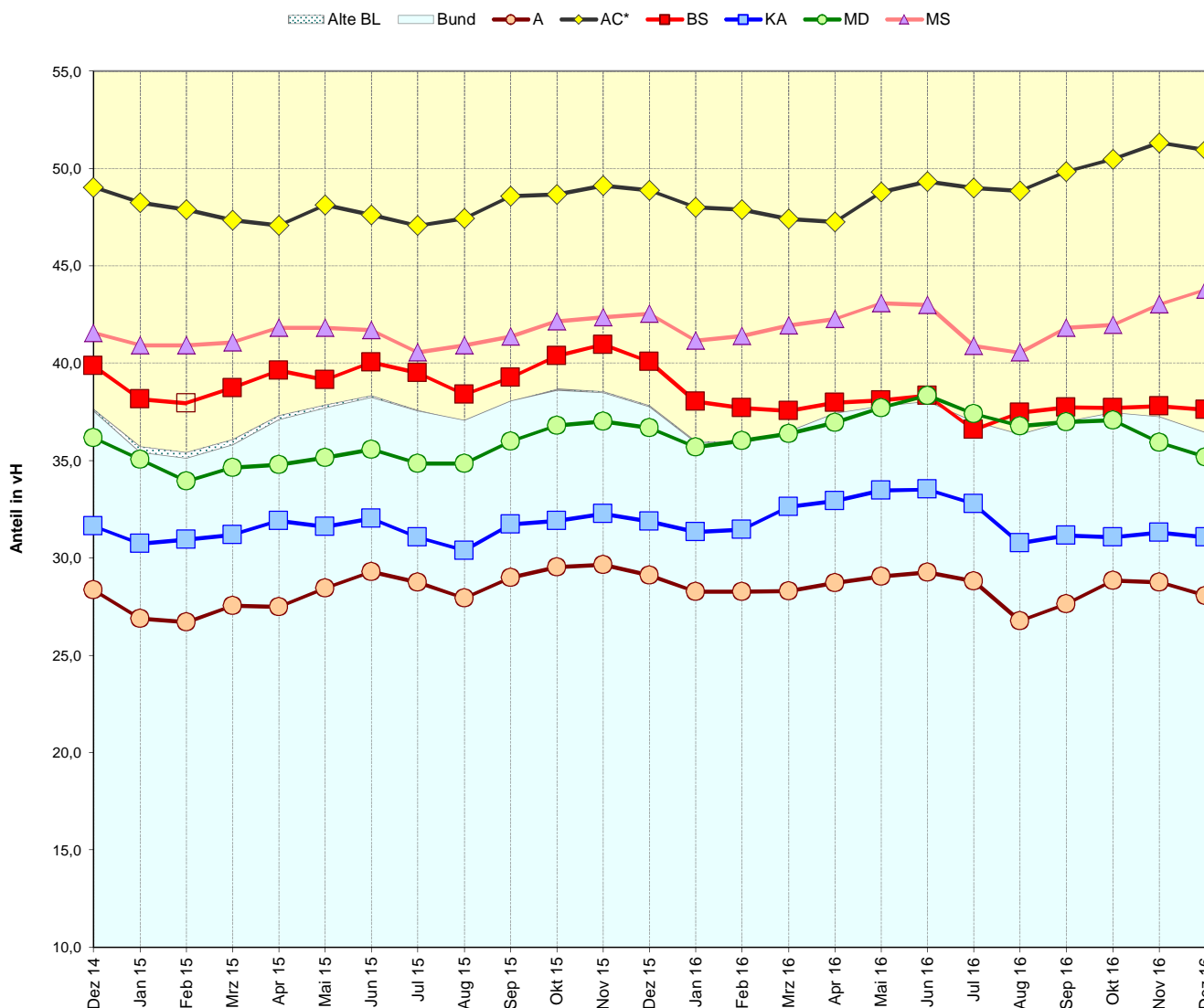
Anteil der Langzeitarbeitslosen an allen Arbeitslosen

Veränderung zum	Kreisfreie Städte						Bundesländer					Alte BL	Bund
	A	AC*	BS	KA	MD	MS	BW	BY	NI	NW	ST		
	1	2	3	4	5	6	7	8	9	10	11		
Langzeitarbeitslose	2.332	5.468	3.023	2.420	4.142	3.903	65.264	57.764	89.038	297.817	40.213	689.975	935.855
Vormonat (abs.)	-75	-20	40	39	-71	-18	-591	-942	-663	-2.693	214	-6.200	-7.481
Vormonat (%)	-3,1	-0,4	1,3	1,6	-1,7	-0,5	-0,9	-1,6	-0,7	-0,9	0,5	-0,9	-0,8
Vorjahresmonat (abs.)	-307	-140	-302	-270	-668	81	-4.550	-5.033	-5.652	-19.106	-3.966	-44.918	-76.278
Vorjahresmonat (%)	-11,6	-2,5	-9,1	-10,0	-13,9	2,1	-6,5	-8,0	-6,0	-6,0	-9,0	-6,1	-7,5

Anteil der Langzeitarbeitslosen an allen Arbeitslosen Dezember 2016

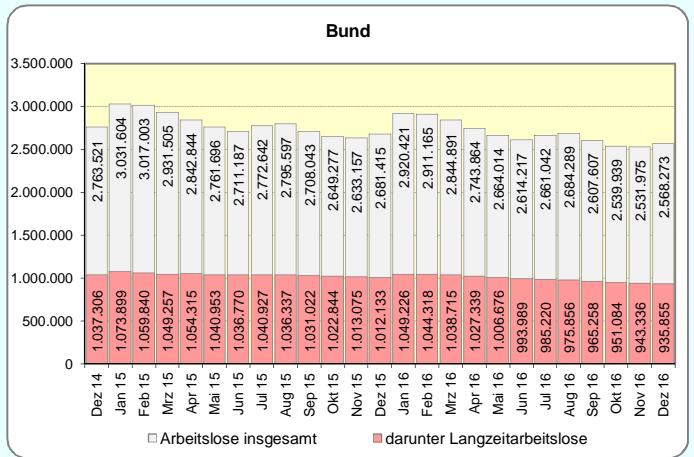
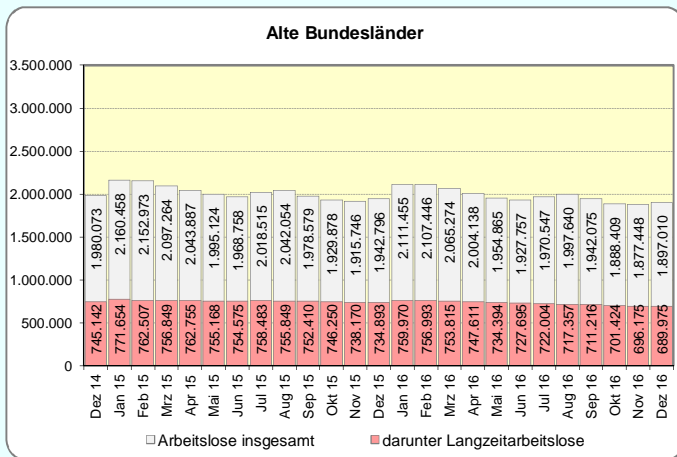
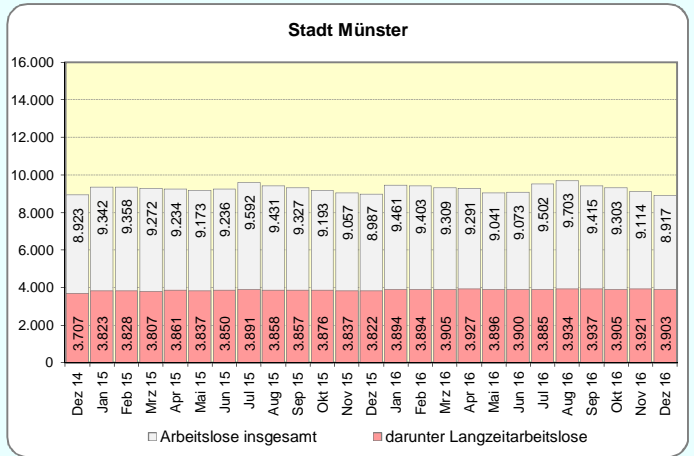
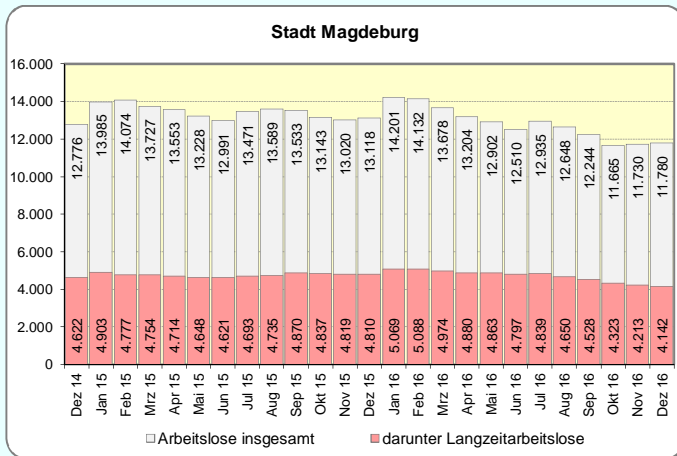
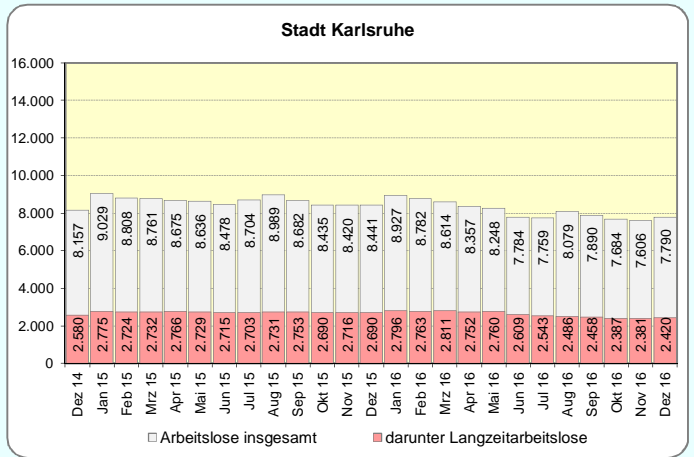
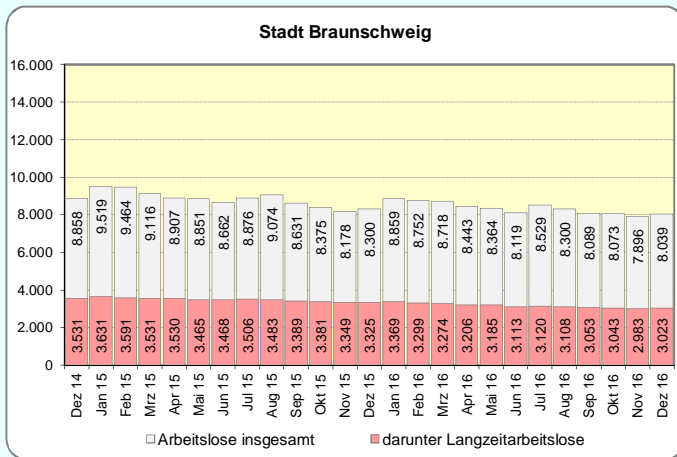
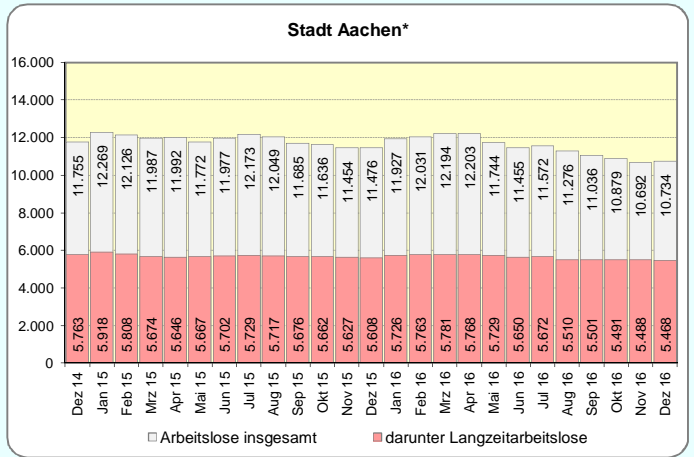
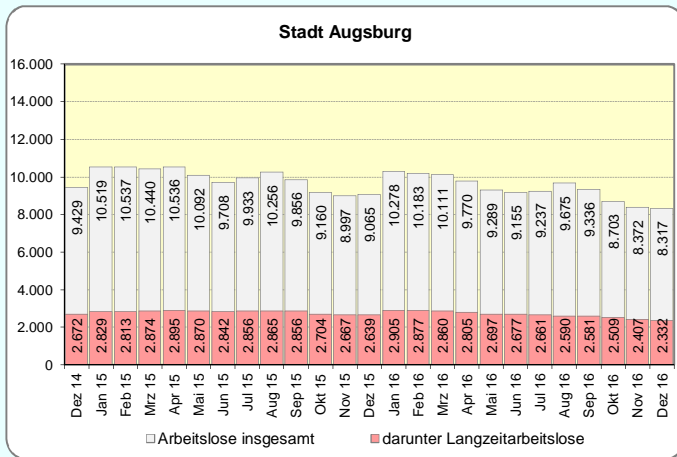


Monatliche Entwicklung der Langzeitarbeitslosen im überregionalen Vergleich



*) Daten für die Agentur für Arbeit Aachen-Düren, Geschäftsstellenbezirk Aachen.

Entwicklung der Arbeitslosenzahl und der Zahl der Langzeitarbeitslosen 2015 und 2016

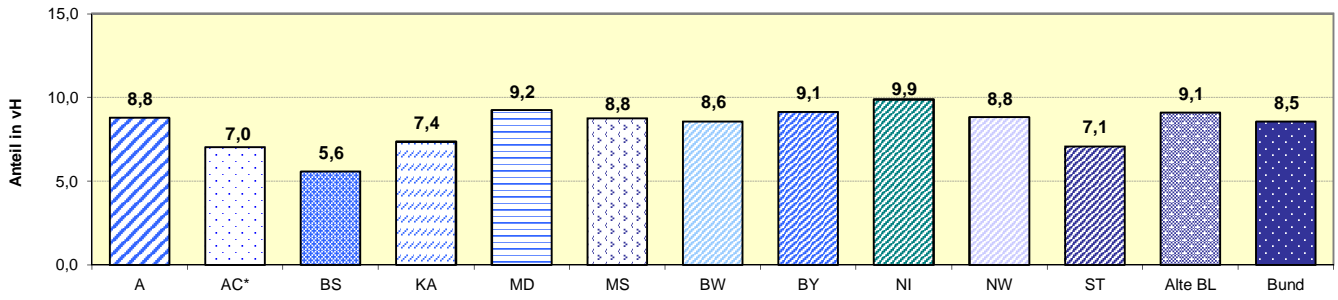


* Daten für die Agentur für Arbeit Aachen-Düren, Geschäftsstellenbezirk Aachen.

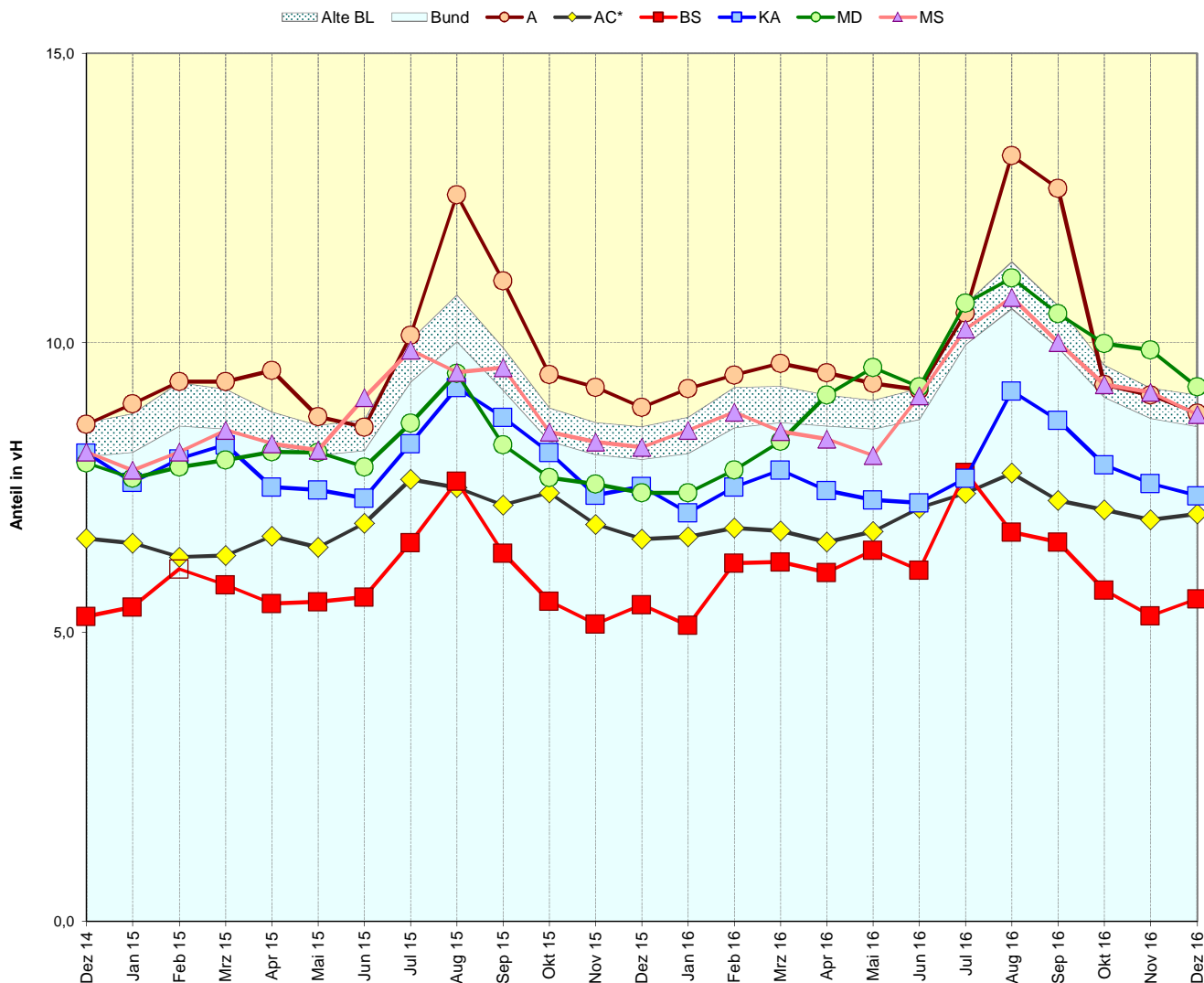
Anteil der unter 25-Jährigen an allen Arbeitslosen

Veränderung zum	Kreisfreie Städte						Bundesländer					Alte BL	Bund
	A	AC*	BS	KA	MD	MS	BW	BY	NI	NW	ST		
	1	2	3	4	5	6	7	8	9	10	11		
Arbeitslose unter 25 J.	730	755	448	573	1.088	781	18.503	21.420	24.339	61.413	7.302	172.393	219.562
Vormonat (abs.)	-31	13	31	-2	-70	-52	-545	-53	25	-485	45	-643	-412
Vormonat (%)	-4,1	1,8	7,4	-0,3	-6,0	-6,2	-2,9	-0,2	0,1	-0,8	0,6	-0,4	-0,2
Vorjahresmonat (abs.)	-75	-3	-6	-61	117	45	1.085	137	1.885	1.700	-3	6.344	5.655
Vorjahresmonat (%)	-9,3	-0,4	-1,3	-9,6	12,0	6,1	6,2	0,6	8,4	2,8	-0,0	3,8	2,6

Anteil der unter 25-Jährigen an allen Arbeitslosen Dezember 2016

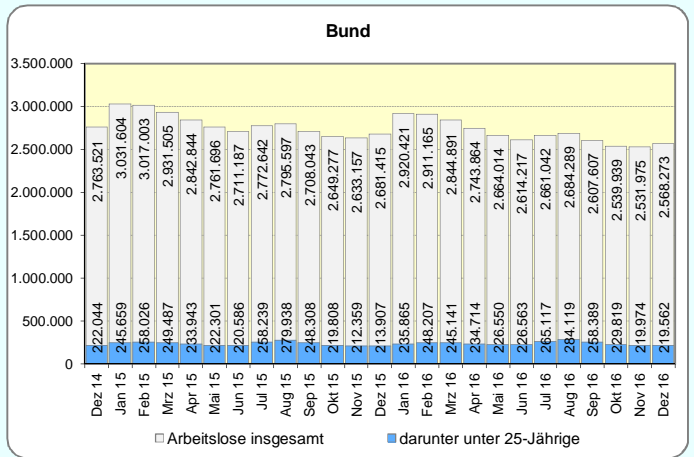
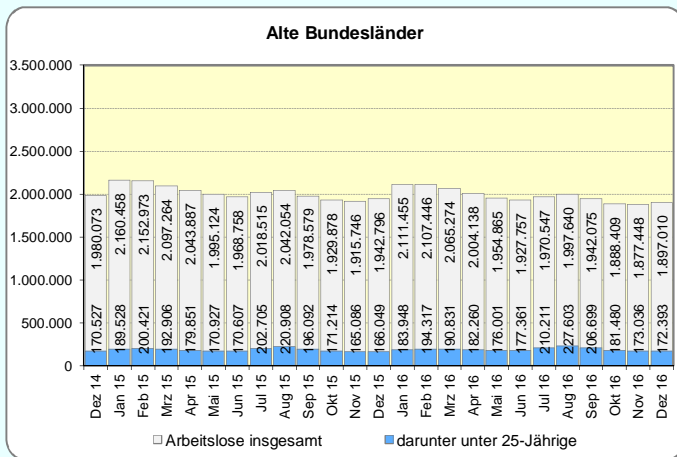
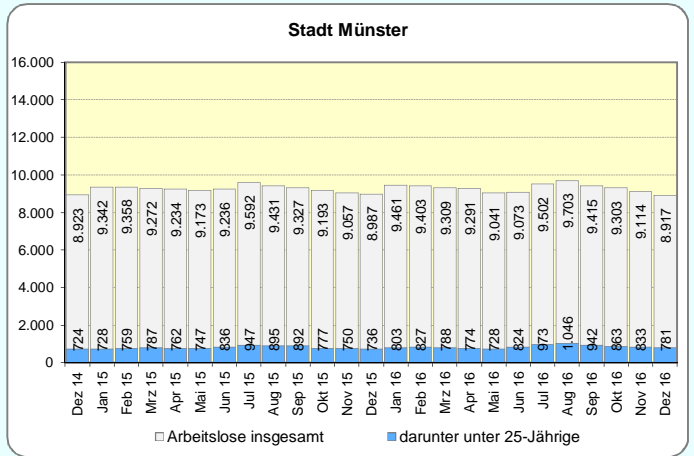
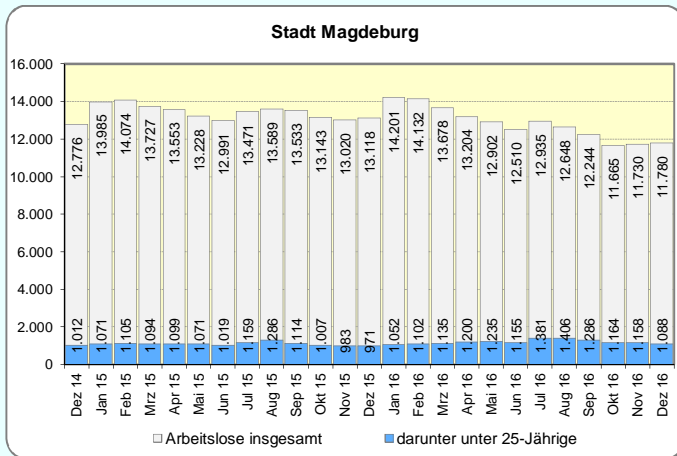
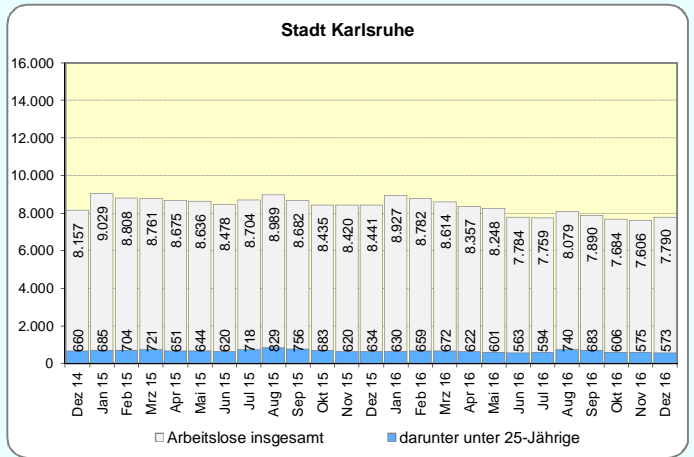
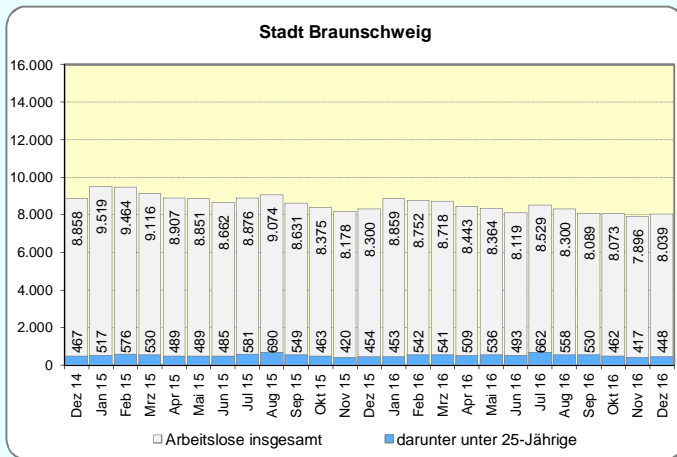
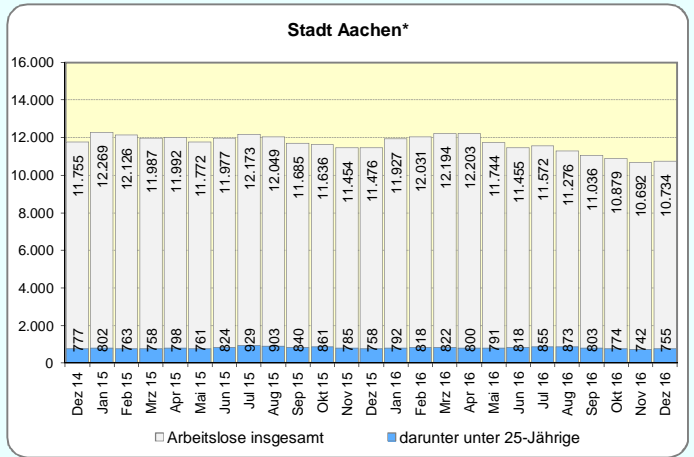
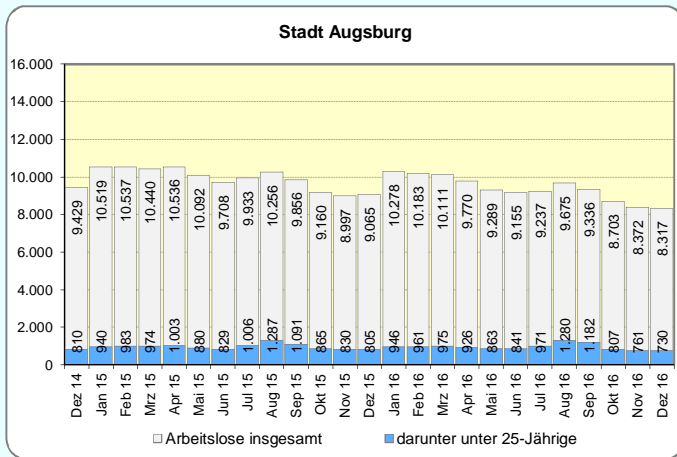


Monatliche Entwicklung der arbeitslosen unter 25-Jährigen im überregionalen Vergleich



*) Daten für die Agentur für Arbeit Aachen-Düren, Geschäftsstellenbezirk Aachen.

Entwicklung der Arbeitslosenzahl und der Zahl der unter 25-jähr. Arbeitslosen 2015 und 2016

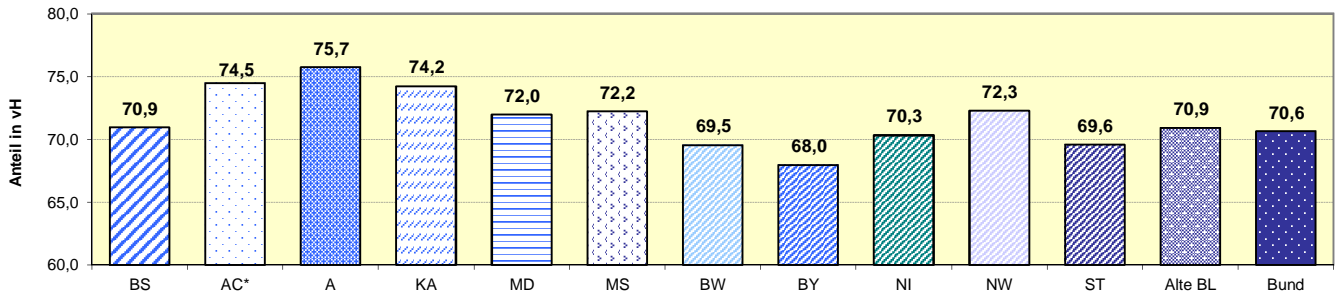


*) Daten für die Agentur für Arbeit Aachen-Düren, Geschäftsstellenbezirk Aachen.

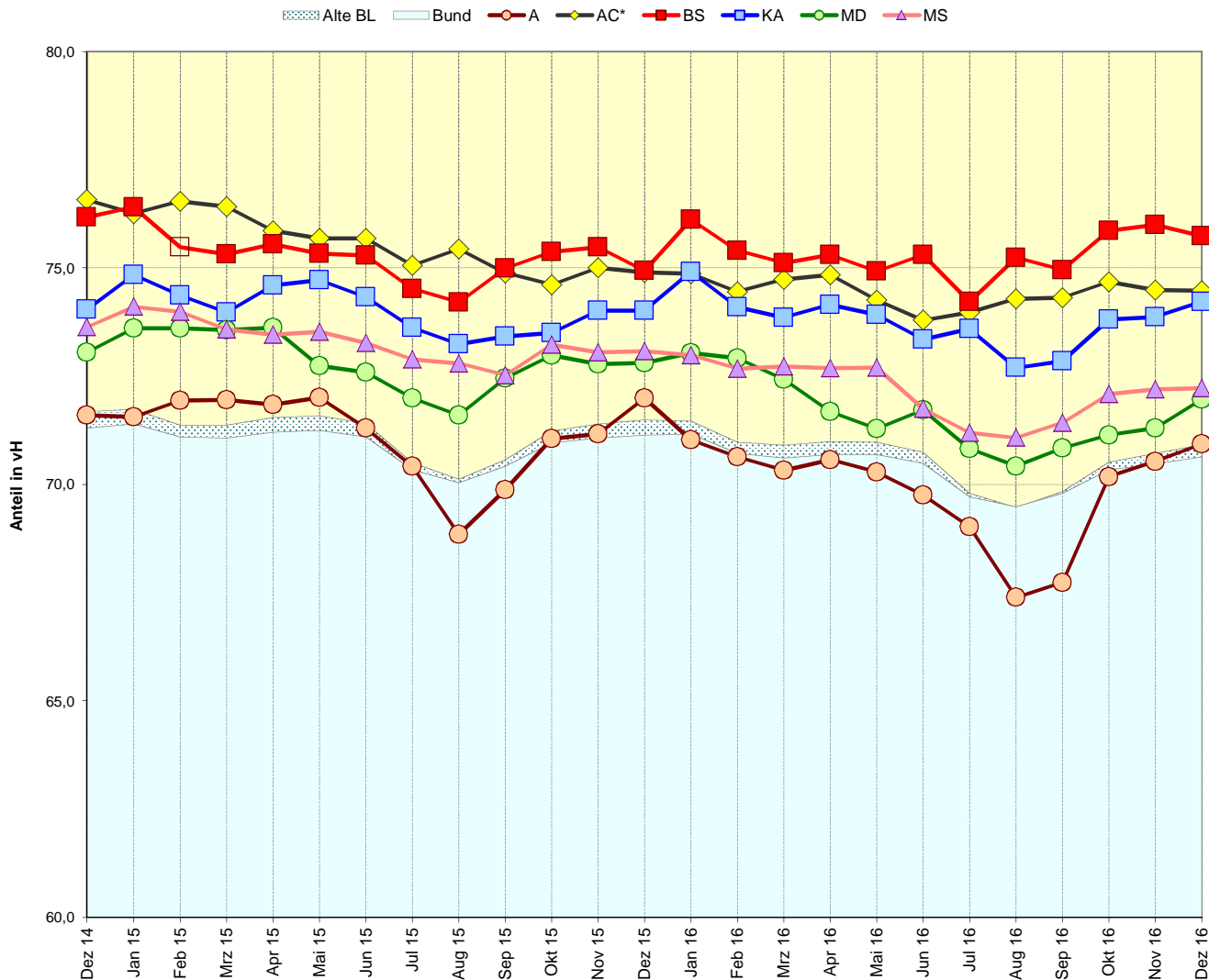
Anteil der 25 - 55-Jährigen an allen Arbeitslosen

Veränderung zum	Kreisfreie Städte						Bundesländer					Alte BL	Bund
	A	AC*	BS	KA	MD	MS	BW	BY	NI	NW	ST		
	1	2	3	4	5	6	7	8	9	10	11		
Arbeitslose 25 - 55 J.	5.900	7.995	6.089	5.782	8.477	6.440	150.138	159.397	173.242	502.875	71.703	1.345.422	1.814.212
Vormonat (abs.)	-5	31	88	164	114	-140	545	5.339	3.893	1.013	2.720	17.725	29.685
Vormonat (%)	-0,1	0,4	1,5	2,9	1,4	-2,1	0,4	3,5	2,3	0,2	3,9	1,3	1,7
Vorjahresmonat (abs.)	-626	-601	-131	-466	-1.074	-128	-2.648	-6.571	-1.987	-20.516	-8.824	-43.408	-93.488
Vorjahresmonat (%)	-9,6	-7,0	-2,1	-7,5	-11,2	-1,9	-1,7	-4,0	-1,1	-3,9	-11,0	-3,1	-4,9

Anteil der 25 - 55-Jährigen an allen Arbeitslosen Dezember 2016

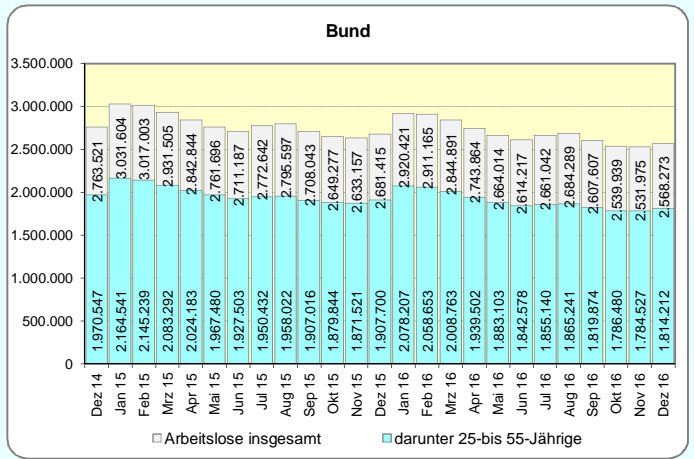
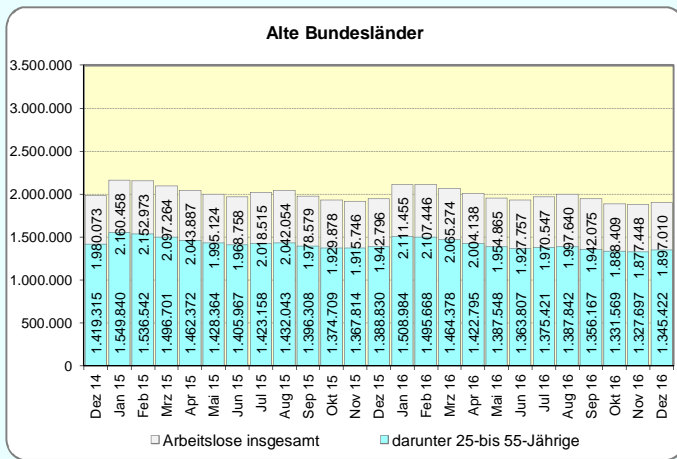
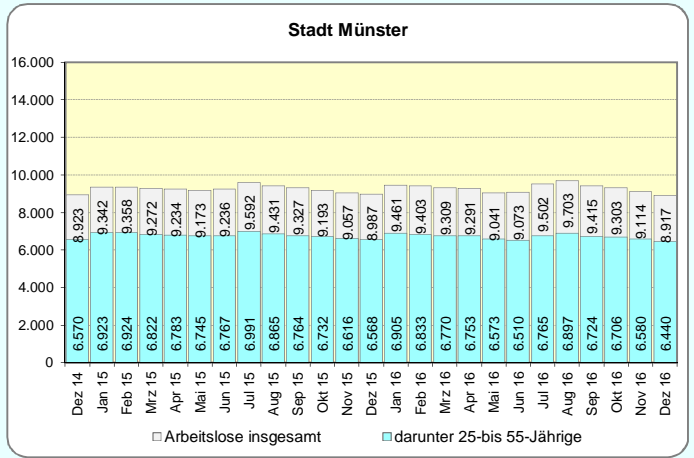
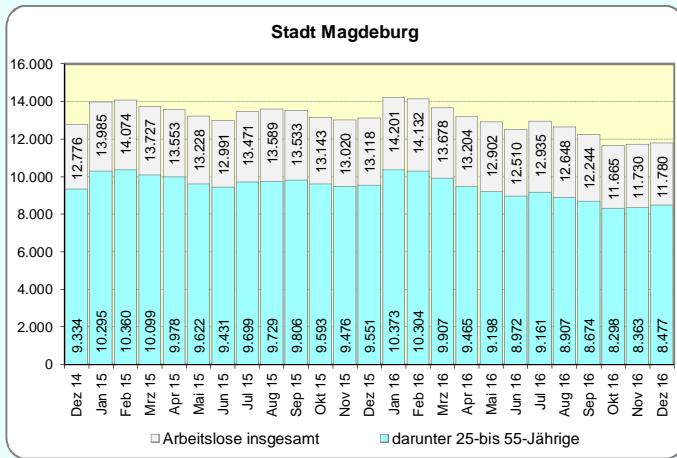
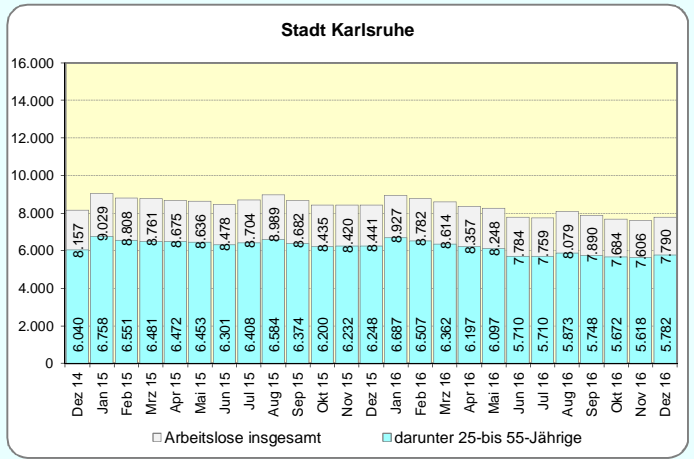
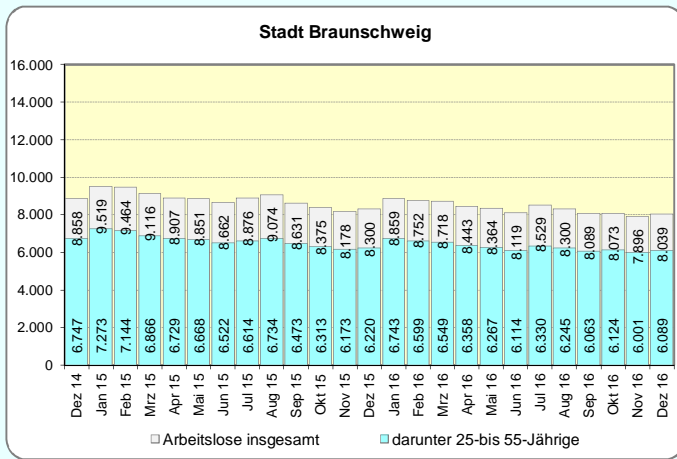
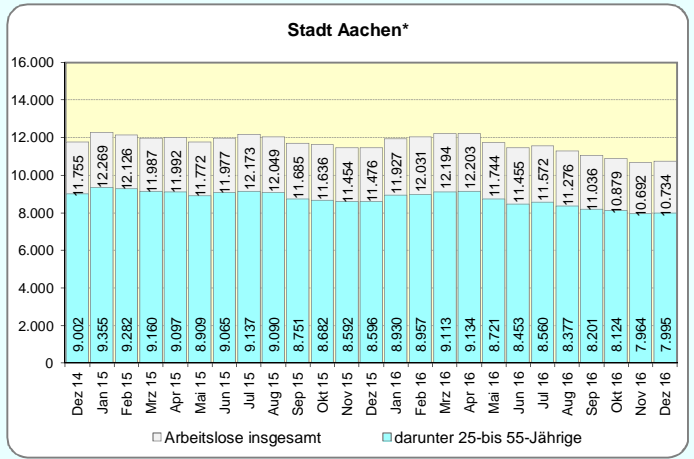
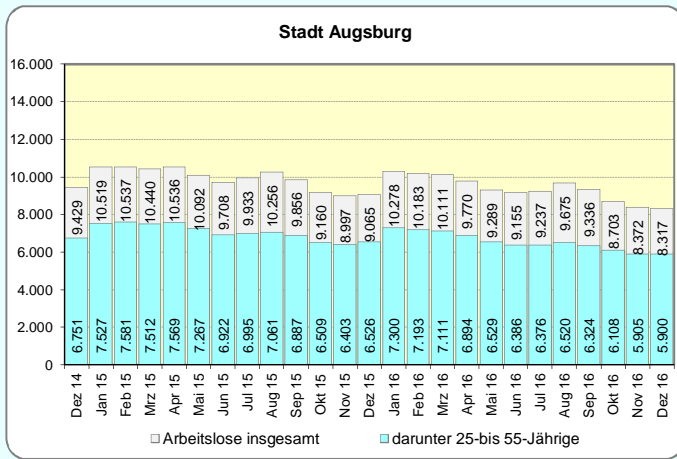


Monatliche Entwicklung der arbeitslosen 25 - 55-Jährigen im überregionalen Vergleich



*) Daten für die Agentur für Arbeit Aachen-Düren, Geschäftsstellenbezirk Aachen.

Entwicklung der Arbeitslosenzahl und der Zahl der 25- bis 55-jähr. Arbeitslosen 2015 und 2016

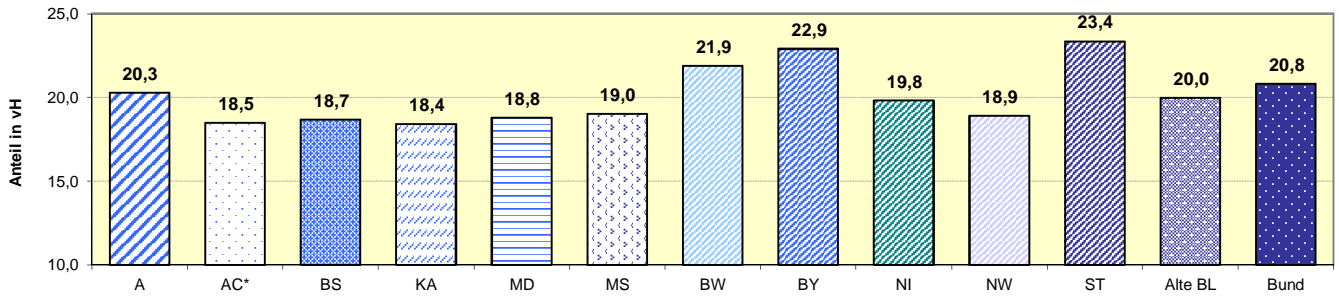


*) Daten für die Agentur für Arbeit Aachen-Düren, Geschäftsstellenbezirk Aachen.

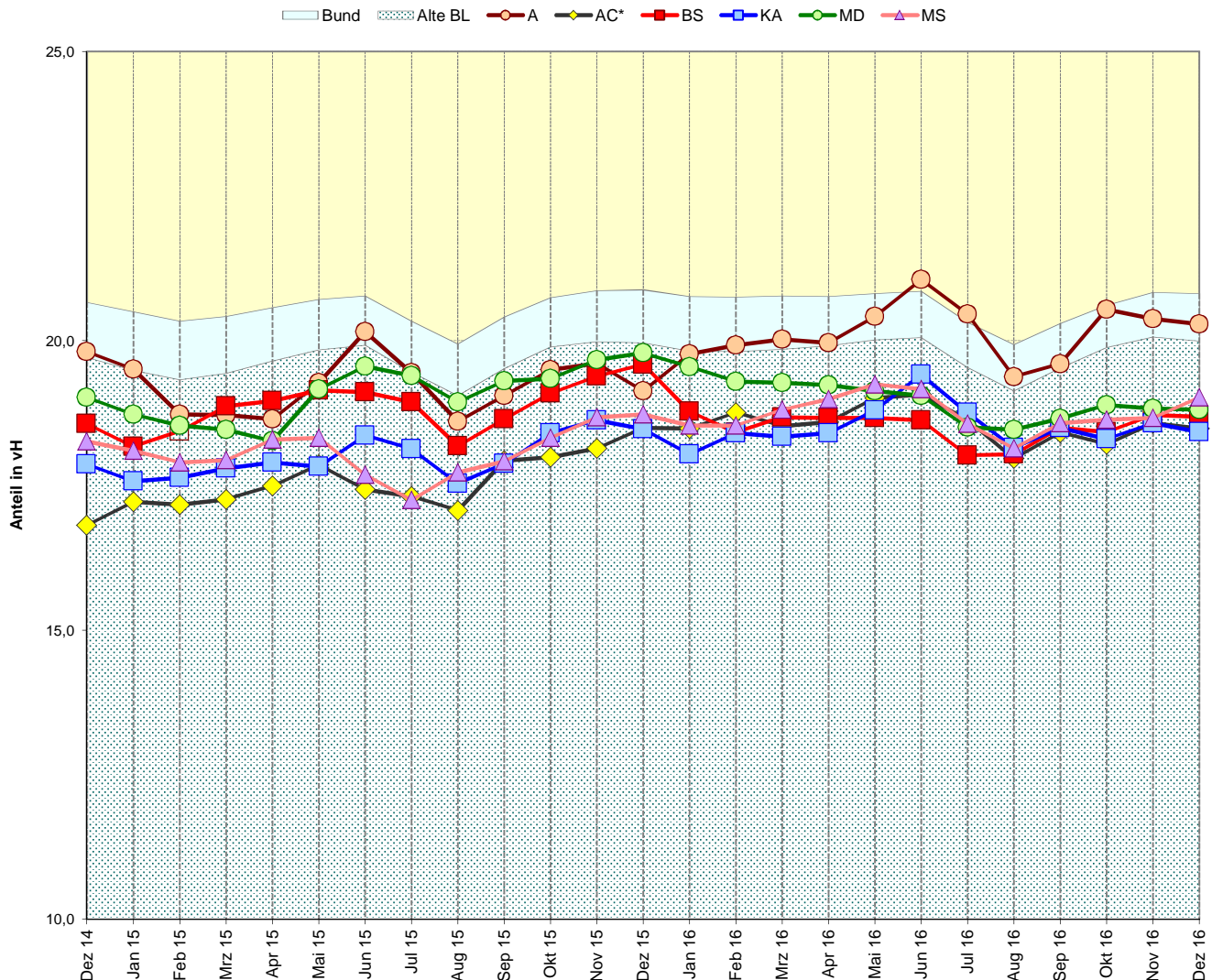
Anteil der über 55-Jährigen an allen Arbeitslosen

Veränderung zum	Kreisfreie Städte						Bundesländer					Alte BL	Bund
	A	AC*	BS	KA	MD	MS	BW	BY	NI	NW	ST		
	1	2	3	4	5	6	7	8	9	10	11		
Arbeitslose 55 J. u.ä.	1.687	1.984	1.502	1.435	2.215	1.696	47.250	53.708	48.798	131.545	24.071	379.195	534.499
Vormonat (abs.)	-19	-2	24	22	6	-5	-134	921	737	11	794	2.480	7.025
Vormonat (%)	-1,1	-0,1	1,6	1,6	0,3	-0,3	-0,3	1,7	1,5	0,0	3,4	0,7	1,3
Vorjahresmonat (abs.)	-47	-138	-124	-124	-381	13	-1.640	-1.687	-1.329	-2.354	-3.379	-8.722	-25.309
Vorjahresmonat (%)	-2,7	-6,5	-7,6	-8,0	-14,7	0,8	-3,4	-3,0	-2,7	-1,8	-12,3	-2,2	-4,5

Anteil der über 55-Jährigen an allen Arbeitslosen Dezember 2016

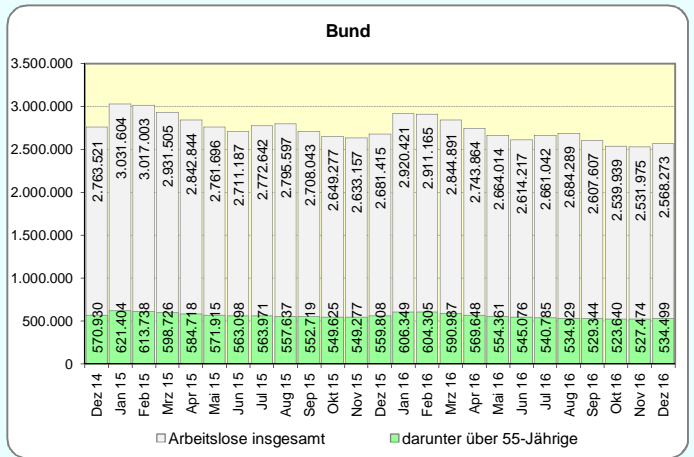
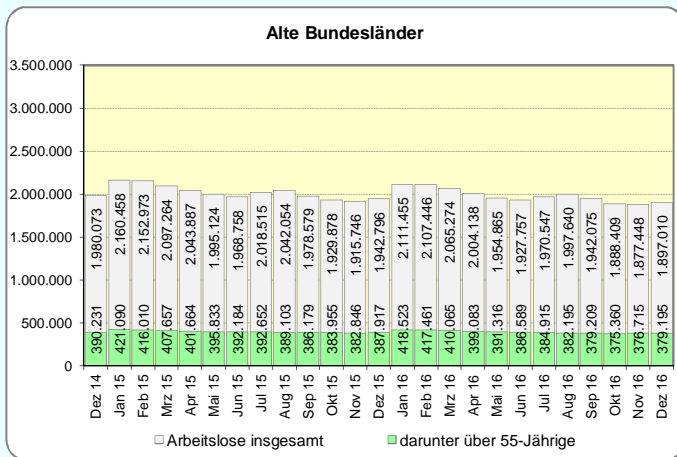
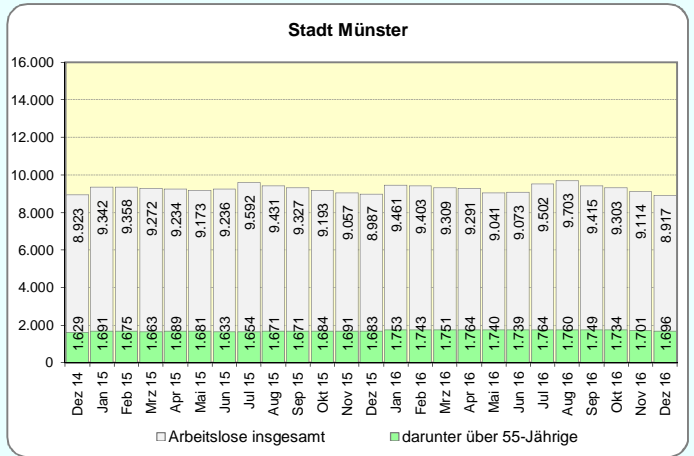
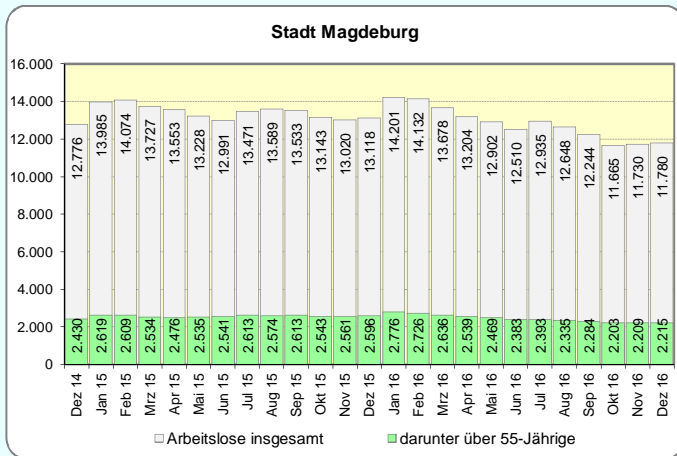
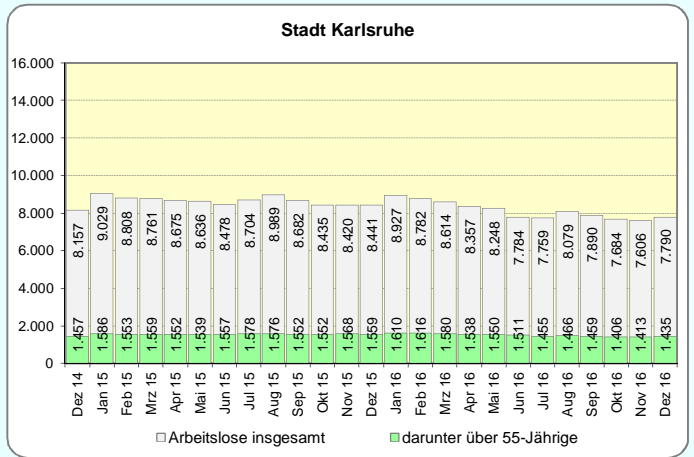
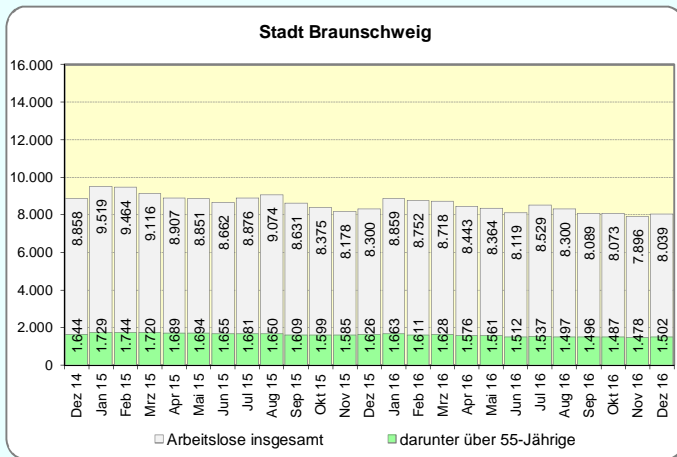
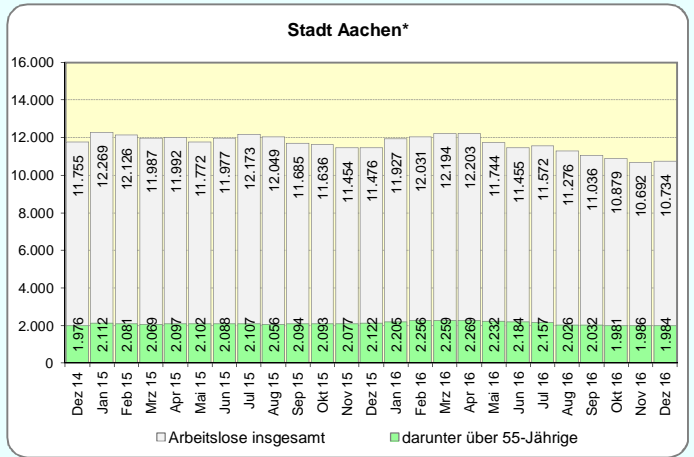
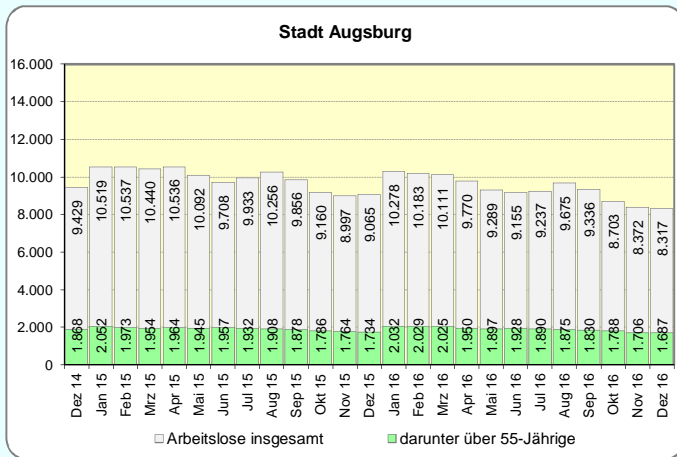


Monatliche Entwicklung der arbeitslosen über 55-Jährigen im überregionalen Vergleich



*) Daten für die Agentur für Arbeit Aachen-Düren, Geschäftsstellenbezirk Aachen.

Entwicklung der Arbeitslosenzahl und der Zahl der über 55-jähr. Arbeitslosen 2015 und 2016

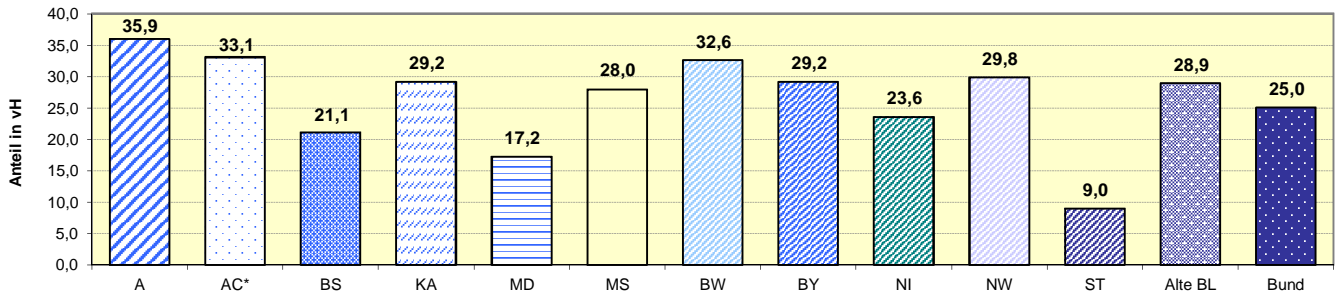


*) Daten für die Agentur für Arbeit Aachen-Düren, Geschäftsstellenbezirk Aachen.

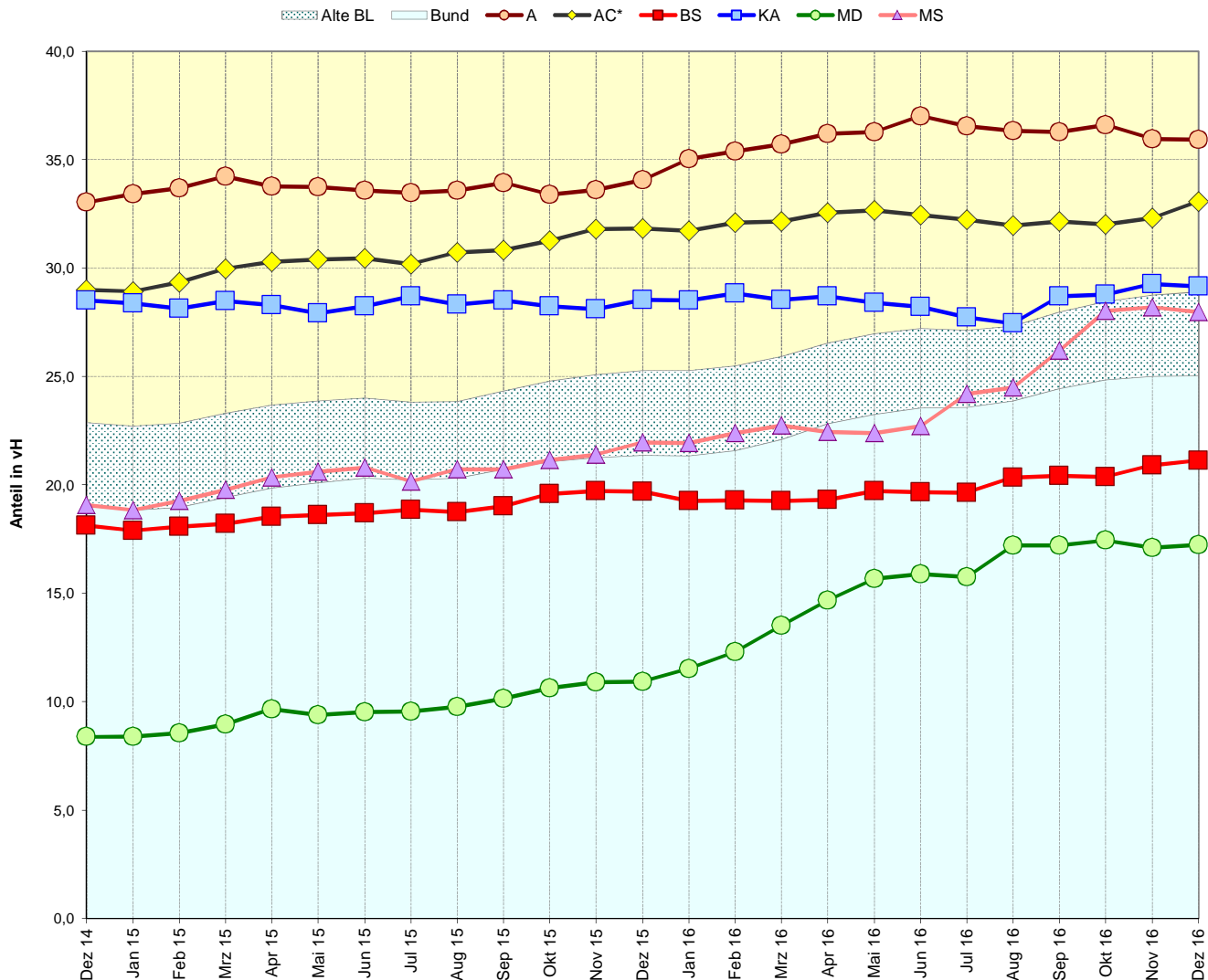
Anteil der arbeitslosen Ausländer an allen Arbeitslosen

Veränderung zum	Kreisfreie Städte						Bundesländer					Alte BL	Bund
	A	AC*	BS	KA	MD	MS	BW	BY	NI	NW	ST		
	1	2	3	4	5	6	7	8	9	10	11		
Arbeitslose Ausländer	2.989	3.550	1.698	2.271	2.031	2.493	70.334	68.379	58.100	207.474	9.277	548.296	642.700
Vormonat (abs.)	-22	95	47	45	25	-77	391	1.745	971	1.323	128	8.340	9.309
Vormonat (%)	-0,7	2,7	2,8	2,0	1,2	-3,0	0,6	2,6	1,7	0,6	1,4	1,5	1,5
Vorjahresmonat (abs.)	-100	-102	64	-137	600	519	6.405	6.549	10.621	18.909	3.109	57.376	69.715
Vorjahresmonat (%)	-3,2	-2,8	3,9	-5,7	41,9	26,3	10,0	10,6	22,4	10,0	50,4	11,7	12,2

Anteil der arbeitslosen Ausländer an allen Arbeitslosen Dezember 2016

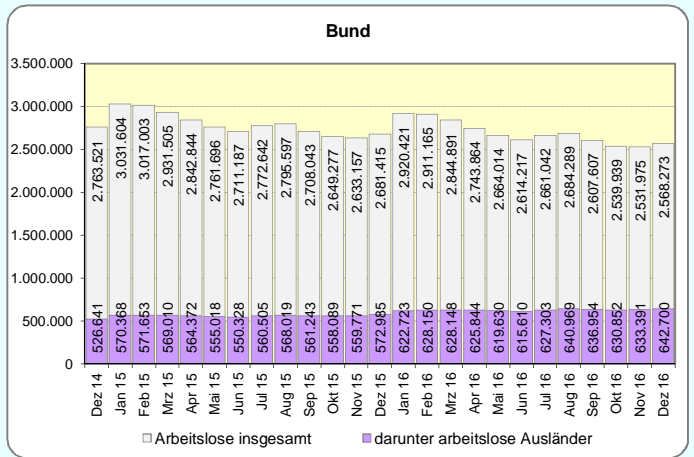
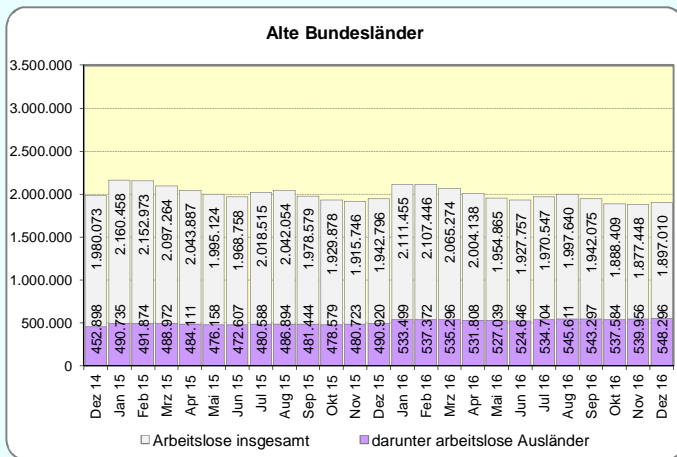
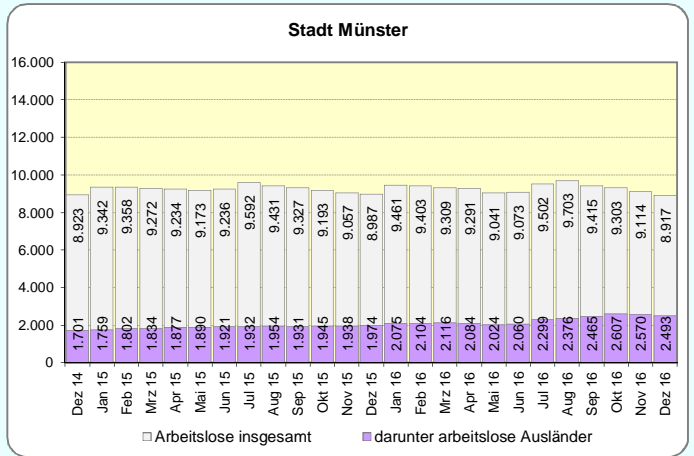
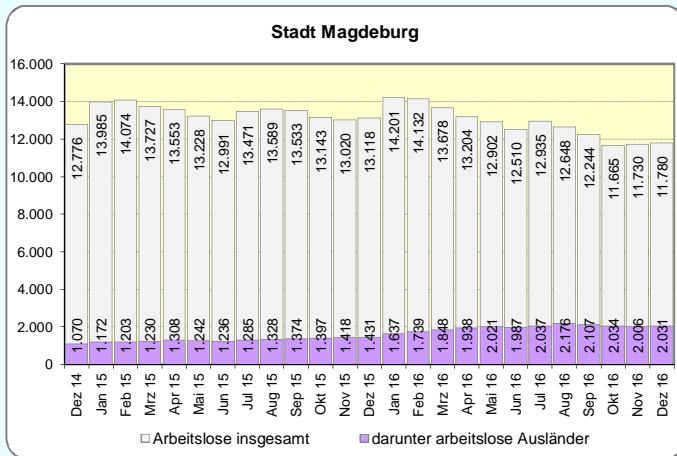
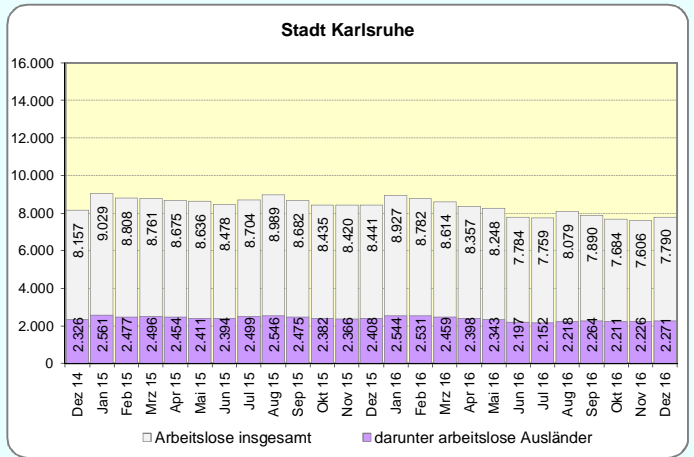
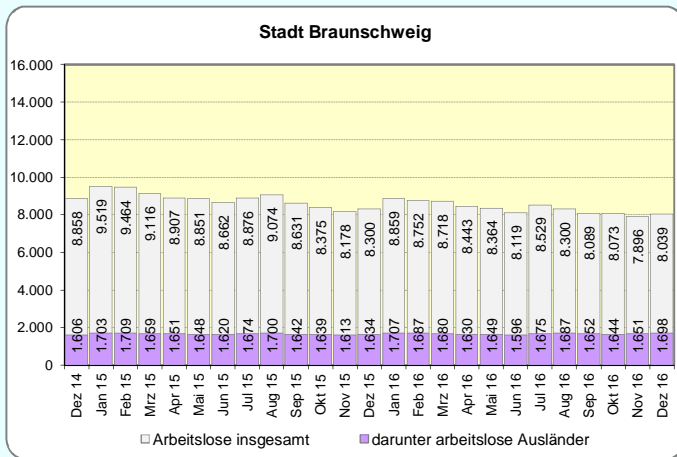
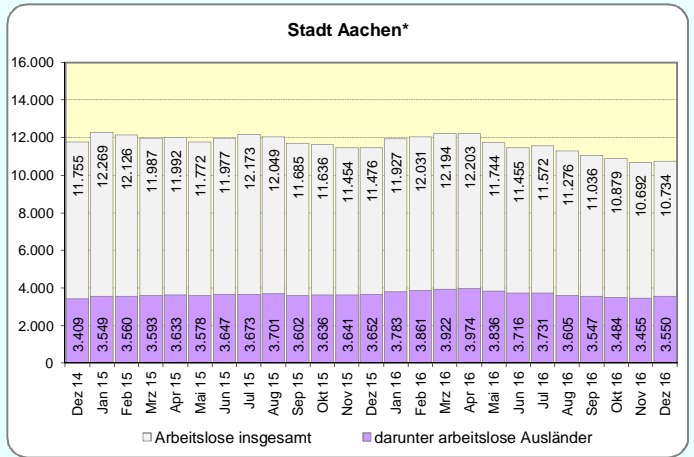
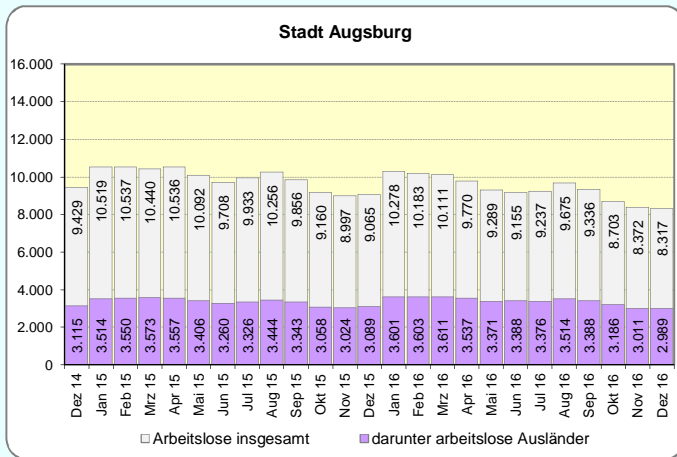


Monatliche Entwicklung der arbeitslosen Ausländer im überregionalen Vergleich



*) Daten für die Agentur für Arbeit Aachen-Düren, Geschäftsstellenbezirk Aachen.

Entwicklung der Arbeitslosenzahl und der Zahl der arbeitslosen Ausländer 2015 und 2016



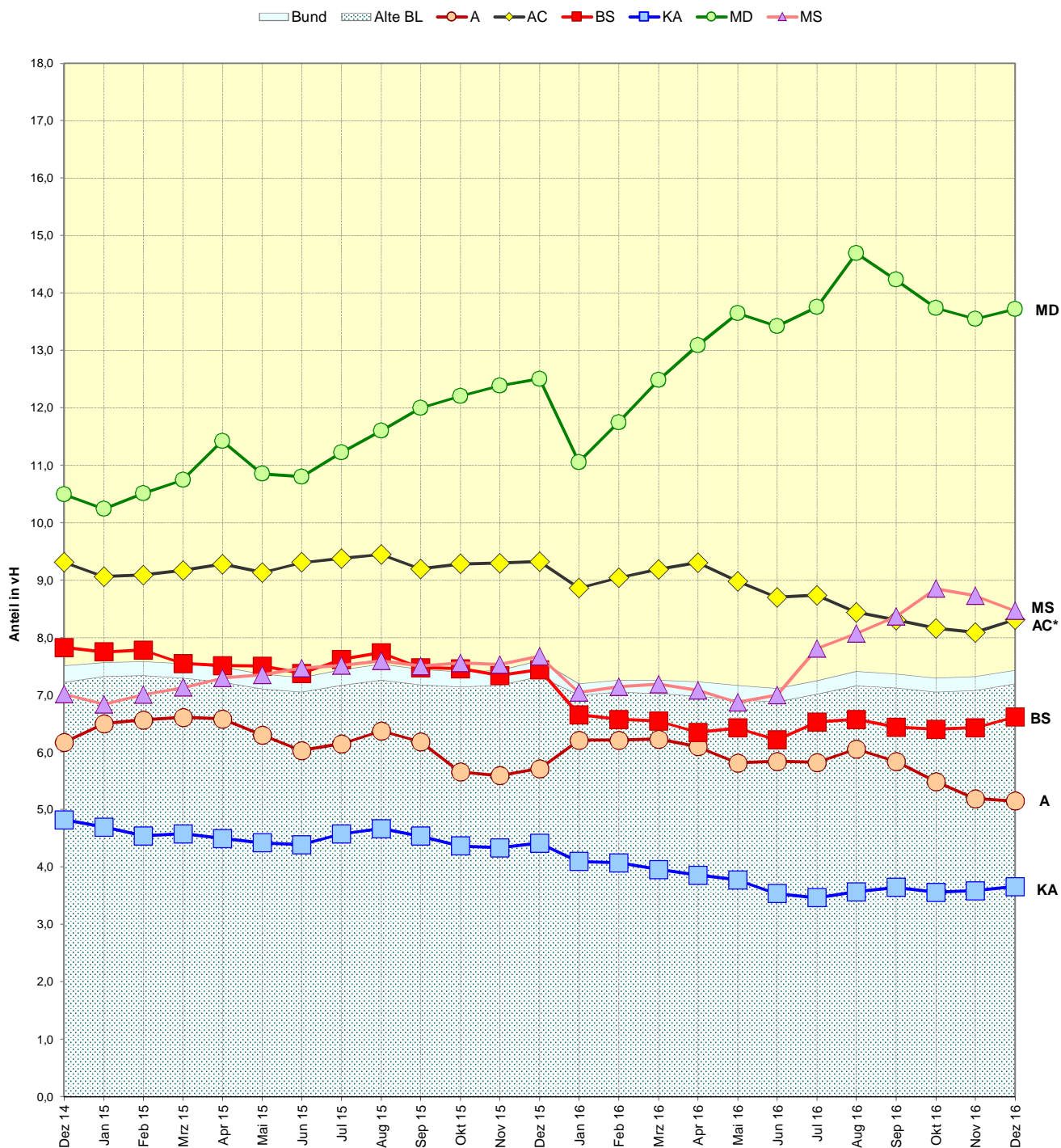
*) Daten für die Agentur für Arbeit Aachen-Düren, Geschäftsstellenbezirk Aachen.

Anteil der arbeitslosen Ausländer an allen Ausländern

	Kreisfreie Städte						Bundesländer					Alte BL	Bund
	A	AC*	BS	KA	MD	MS	BW	BY	NI	NW	ST		
	1	2	3	4	5	6	7	8	9	10	11	12	13
Einwohner insgesamt*	283.988	251.390	252.768	307.263	238.212	302.510	10.879.618	12.843.514	7.926.599	17.865.516	2.245.470	66.057.430	82.175.684
Ausländer*	58.014	42.713	25.676	62.111	14.808	29.465	1.507.139	1.471.337	632.186	2.114.822	87.900	7.627.048	8.651.958
Ausländeranteil (%)	20,4	17,0	10,2	20,2	6,2	9,7	13,9	11,5	8,0	11,8	3,9	11,5	10,5
arbeitslose Ausländer Dezember 2016	2.989	3.550	1.698	2.271	2.031	2.493	70.334	68.379	58.100	207.474	9.277	548.296	642.700
Anteil an allen Ausländern	5,2	8,3	6,6	3,7	13,7	8,5	4,7	4,6	9,2	9,8	10,6	7,2	7,4

* Bev. A. O. d. HW., Quelle: städt. Melderegister, Stand: 31.12.2015; Statistische Landesämter, Stand 31.12.2015 (Basis: Zensus 2011).

Monatliche Entwicklung des Anteils der arbeitslosen Ausländer an allen Ausländern



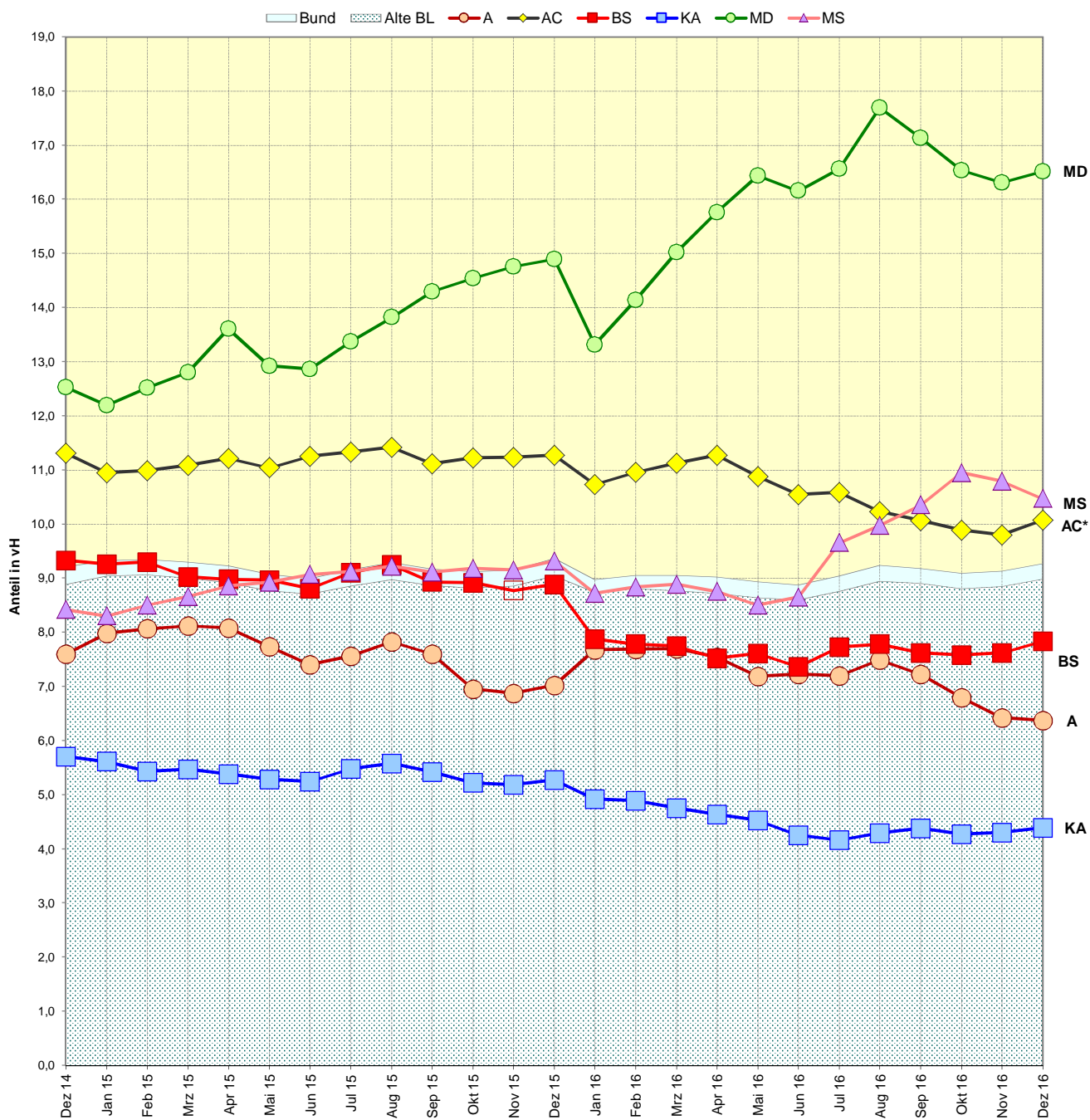
*) Daten für die Agentur für Arbeit Aachen-Düren, Geschäftsstellenbezirk Aachen.

Anteil der arbeitslosen Ausländer an den Ausländern im erwerbsfähigen Alter

	Kreisfreie Städte						Bundesländer					Alte BL	Bund
	A	AC*	BS	KA	MD	MS	BW	BY	NI	NW	ST		
	1	2	3	4	5	6	7	8	9	10	11	12	13
Einwohner insgesamt*	283.988	251.390	252.768	307.263	238.212	302.510	10.879.618	12.843.514	7.926.599	17.865.516	2.245.470	66.057.430	82.175.684
Ausländer*	58.014	42.713	25.676	62.111	14.808	29.465	1.507.139	1.471.337	632.186	2.114.822	87.900	7.627.048	8.651.958
Ausländer 15 - 65 Jahre*	46.896	35.250	21.681	51.728	12.299	23.810	1.219.099	1.199.640	496.753	1.662.091	70.986	6.102.216	6.937.054
Ausländeranteil insgesamt (%)	20,4	17,0	10,2	20,2	6,2	9,7	13,9	11,5	8,0	11,8	3,9	11,5	10,5
Ausländeranteil 15 - 65 Jahre (%)	80,8	82,5	84,4	83,3	83,1	80,8	80,9	81,5	78,6	78,6	80,8	80,0	80,2
arbeitslose Ausländer Dezember 2016	2.989	3.550	1.698	2.271	2.031	2.493	70.334	68.379	58.100	207.474	9.277	548.296	642.700
Anteil an allen Ausländern	5,2	8,3	6,6	3,7	13,7	8,5	4,7	4,6	9,2	9,8	10,6	7,2	7,4
Anteil an Ausländern 15 - 65 Jahre	6,4	10,1	7,8	4,4	16,5	10,5	5,8	5,7	11,7	12,5	13,1	9,0	9,3

* Bev. A. O. d. HW., Quelle: städt. Melderegister, Stand: 31.12.2015; Statistische Landesämter, Stand 31.12.2015 (Basis: Zensus 2011).

Monatliche Entwicklung des Anteils der arbeitslosen Ausländer an allen Ausländern im Alter von 15 - 65 Jahren



*) Daten für die Agentur für Arbeit Aachen-Düren, Geschäftsstellenbezirk Aachen.

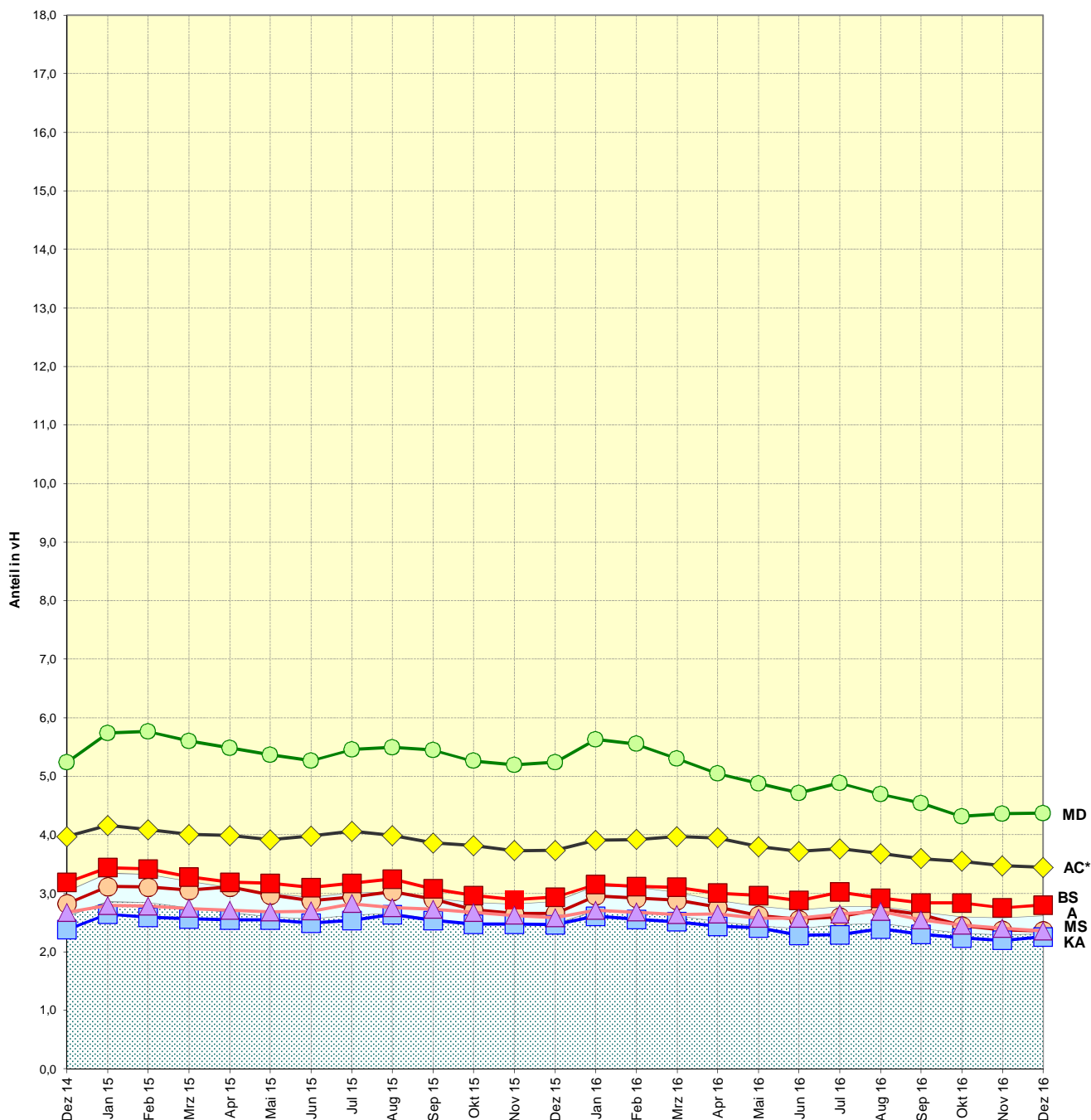
Anteil der arbeitslosen Deutschen an allen deutschen Einwohnern

	Kreisfreie Städte						Bundesländer					Alte BL	Bund
	A	AC*	BS	KA	MD	MS	BW	BY	NI	NW	ST		
	1	2	3	4	5	6	7	8	9	10	11	12	13
Einwohner insgesamt*	283.988	251.390	252.768	307.263	238.212	302.510	10.879.618	12.843.514	7.926.599	17.865.516	2.245.470	66.057.430	82.175.684
Deutsche*	225.974	208.677	227.092	245.152	223.404	273.045	9.372.497	11.372.177	7.294.413	15.750.694	2.157.570	58.430.382	73.523.726
Anteil Deutsche (%)	79,6	83,0	89,8	79,8	93,8	90,3	86,1	88,5	92,0	88,2	96,1	88,5	89,5
arbeitslose Deutsche Dezember 2016	5.328	7.184	6.341	5.519	9.749	6.424	145.557	166.146	188.279	488.359	93.799	1.348.714	1.925.573
Anteil an allen Deutschen	2,4	3,4	2,8	2,3	4,4	2,4	1,6	1,5	2,6	3,1	4,3	2,3	2,6

* Bev. A. O. d. HW., Quelle: städt. Melderegister, Stand: 31.12.2015; Statistische Landesämter, Stand 31.12.2015 (Basis: Zensus 2011).

Monatliche Entwicklung des Anteils der arbeitslosen Deutschen an allen Deutschen

Legend: Bund, Alte BL, A, AC, BS, KA, MD, MS



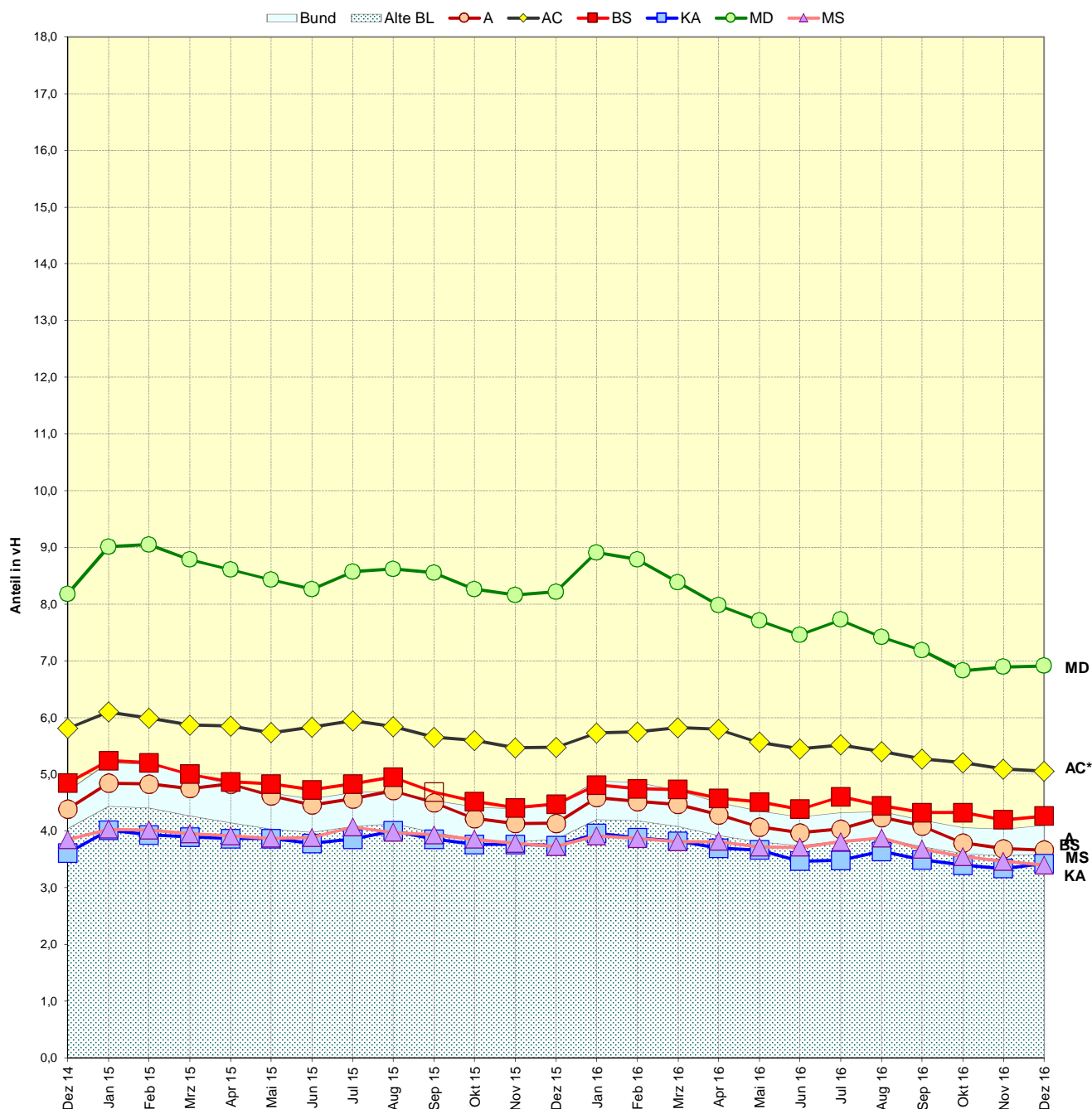
*) Daten für die Agentur für Arbeit Aachen-Düren, Geschäftsstellenbezirk Aachen.

Anteil der arbeitslosen Deutschen an den Deutschen im erwerbsfähigen Alter

	Kreisfreie Städte						Bundesländer					Alte BL	Bund
	A	AC*	BS	KA	MD	MS	BW	BY	NI	NW	ST		
	1	2	3	4	5	6	7	8	9	10	11	12	13
Einwohner insgesamt*	283.988	251.390	252.768	307.263	238.212	302.510	10.879.618	12.843.514	7.926.599	17.865.516	2.245.470	66.057.430	82.175.684
Deutsche*	225.974	208.677	227.092	245.152	223.404	273.045	9.372.497	11.372.177	7.294.413	15.750.694	2.157.570	58.430.382	73.523.726
Dt. 15 - 65 Jahre*	145.561	142.229	148.901	161.297	141.160	189.143	6.013.443	7.360.021	4.668.720	10.120.507	1.372.197	37.544.889	47.057.326
Anteil Deutsche insgesamt (%)	79,6	83,0	89,8	79,8	93,8	90,3	86,1	88,5	92,0	88,2	96,1	88,5	89,5
Anteil Deutsche 15 - 65 Jahre (%)	64,4	68,2	65,6	65,8	63,2	69,3	64,2	64,7	64,0	64,3	63,6	64,3	64,0
arbeitslose Deutsche Dezember 2016	5.328	7.184	6.341	5.519	9.749	6.424	145.557	166.146	188.279	488.359	93.799	1.348.714	1.925.573
Anteil an allen Deutschen	2,4	3,4	2,8	2,3	4,4	2,4	1,6	1,5	2,6	3,1	4,3	2,3	2,6
Anteil an Deutschen 15 - 65 Jahre	3,7	5,1	4,3	3,4	6,9	3,4	2,4	2,3	4,0	4,8	6,8	3,6	4,1

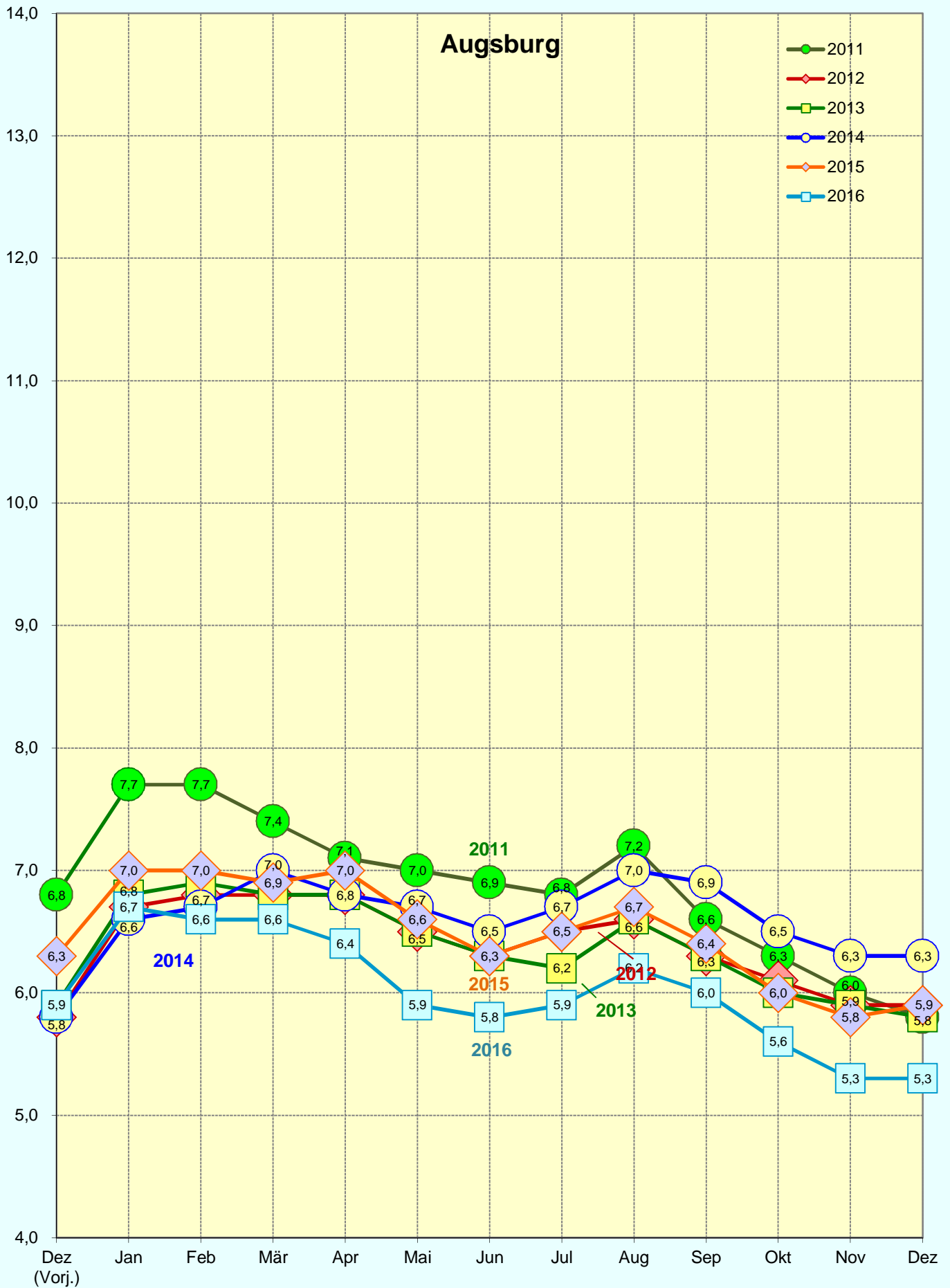
* Bev. A. O. d. HW., Quelle: städt. Melderegister, Stand: 31.12.2015; Statistische Landesämter, Stand 31.12.2015 (Basis: Zensus 2011).

Monatliche Entwicklung des Anteils der arbeitslosen Deutschen an allen Deutschen im Alter von 15 - 65 Jahren



*) Daten für die Agentur für Arbeit Aachen-Düren, Geschäftsstellenbezirk Aachen.

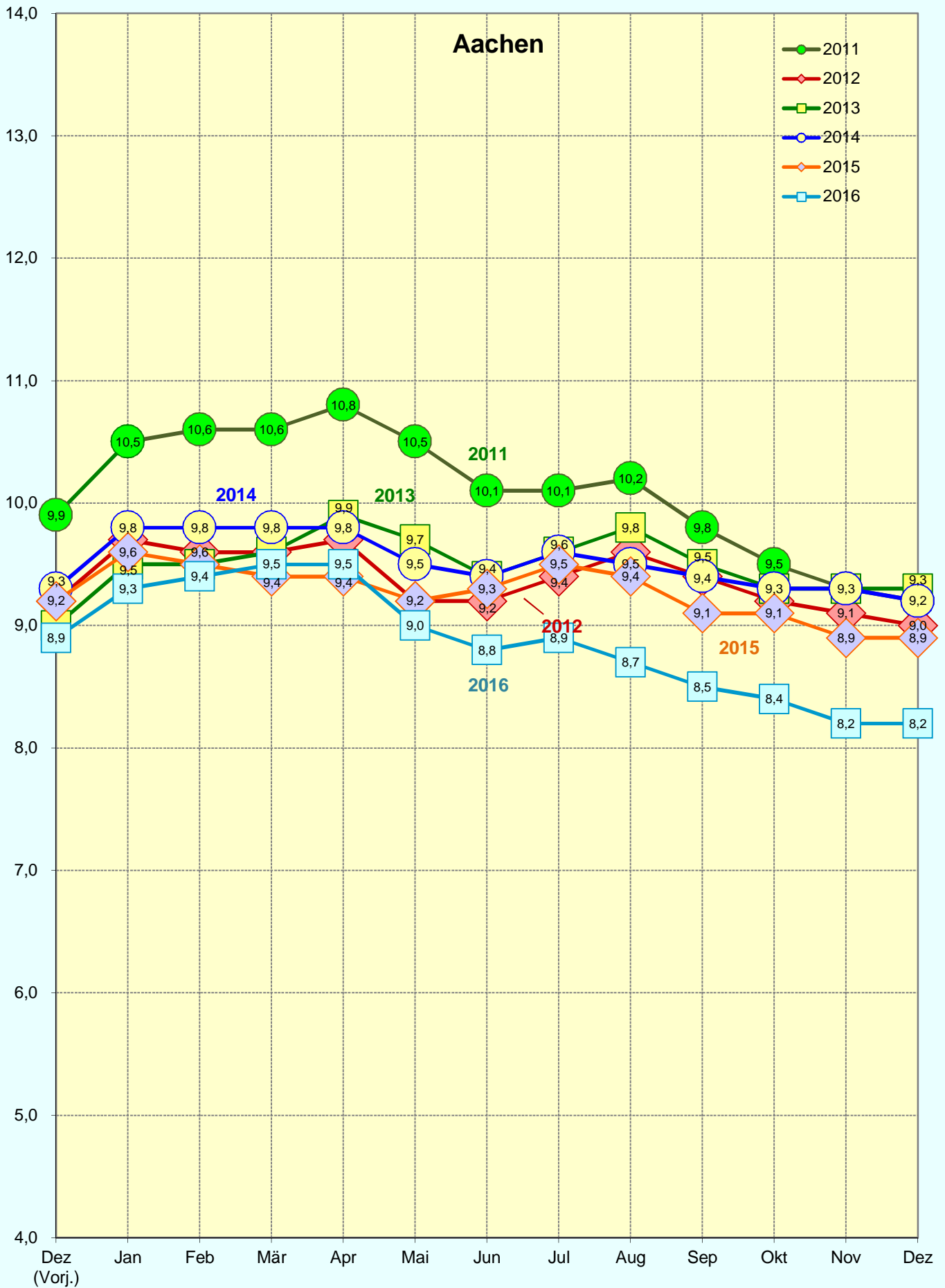
Entwicklung der Arbeitslosenquote¹ im Monatsverlauf 2011 - 2016



Quelle: Bundesagentur für Arbeit (BA)

1) Arbeitslosenquote bez. auf alle zivilen Erwerbspersonen
Anm.: Daten beziehen sich auf die kreisfreie Stadt Augsburg

Entwicklung der Arbeitslosenquote¹ im Monatsverlauf 2011 - 2016

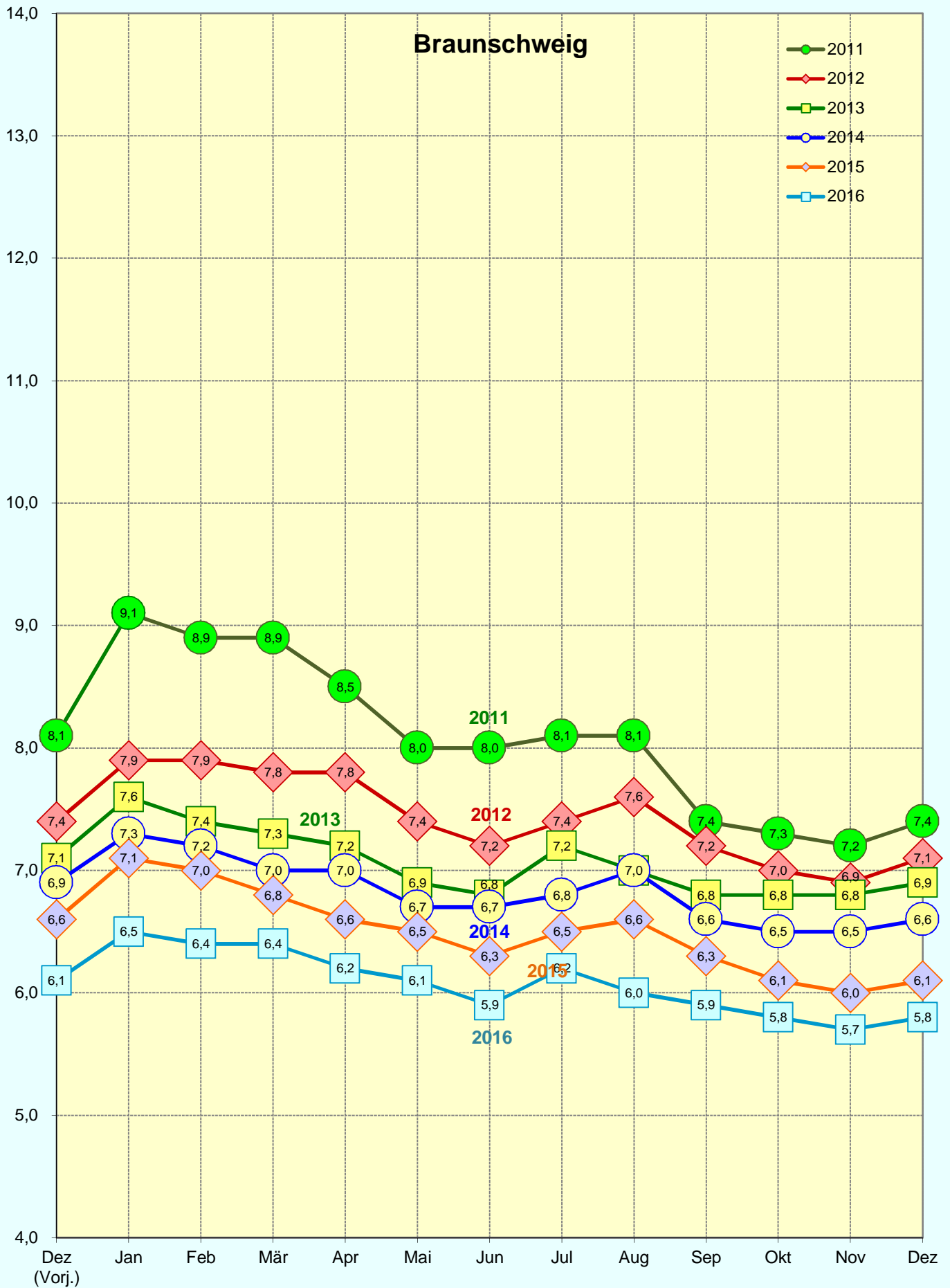


Quelle: Bundesagentur für Arbeit (BA)

1) Arbeitslosenquote bez. auf alle zivilen Erwerbspersonen

Anm.: Daten beziehen sich auf den Geschäftsstellenbezirk Aachen

Entwicklung der Arbeitslosenquote¹ im Monatsverlauf 2011 - 2016

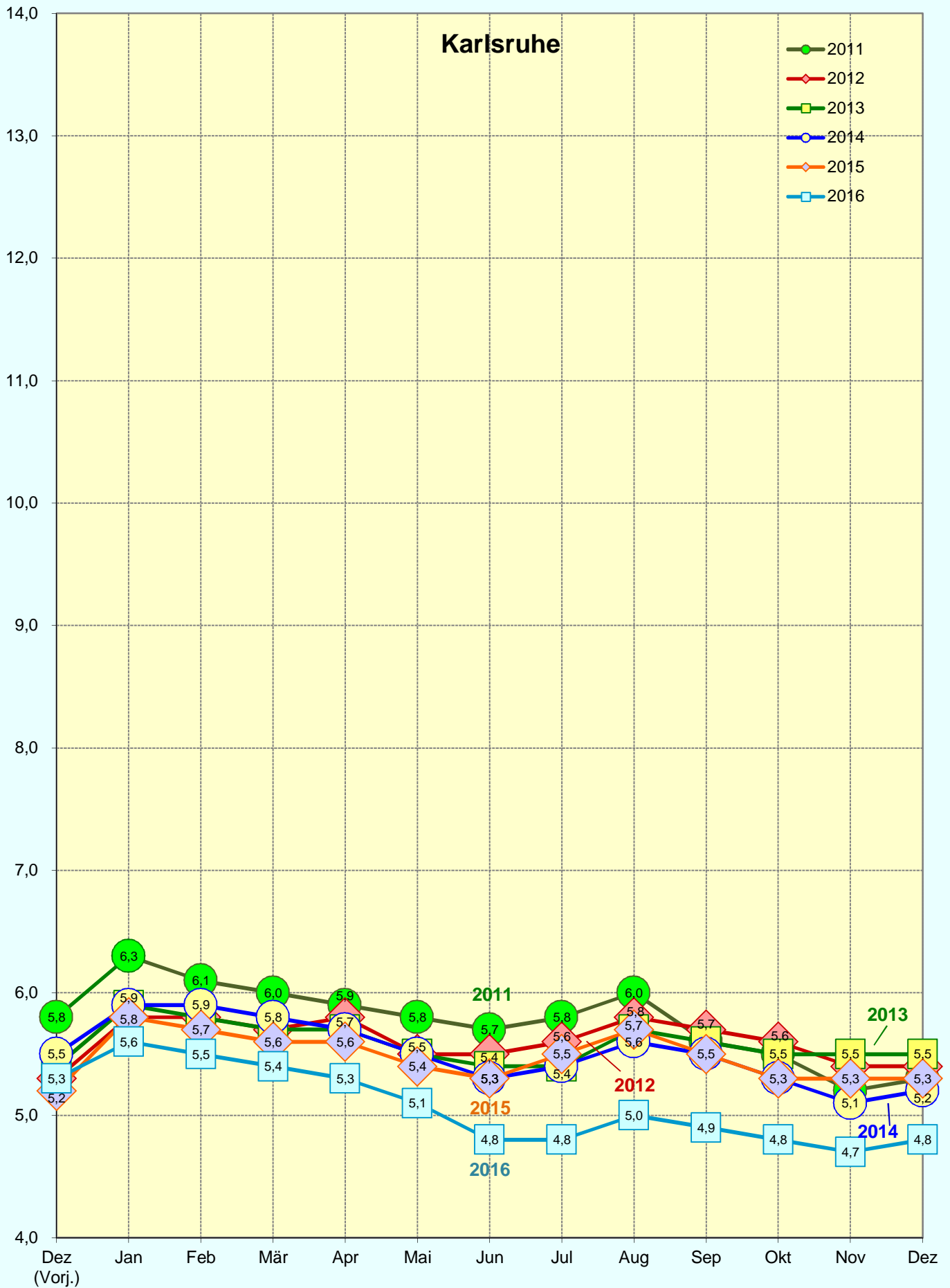


Quelle: Bundesagentur für Arbeit (BA)

1) Arbeitslosenquote bez. auf alle zivilen Erwerbspersonen

Anm.: Daten beziehen sich auf die kreisfreie Stadt Braunschweig

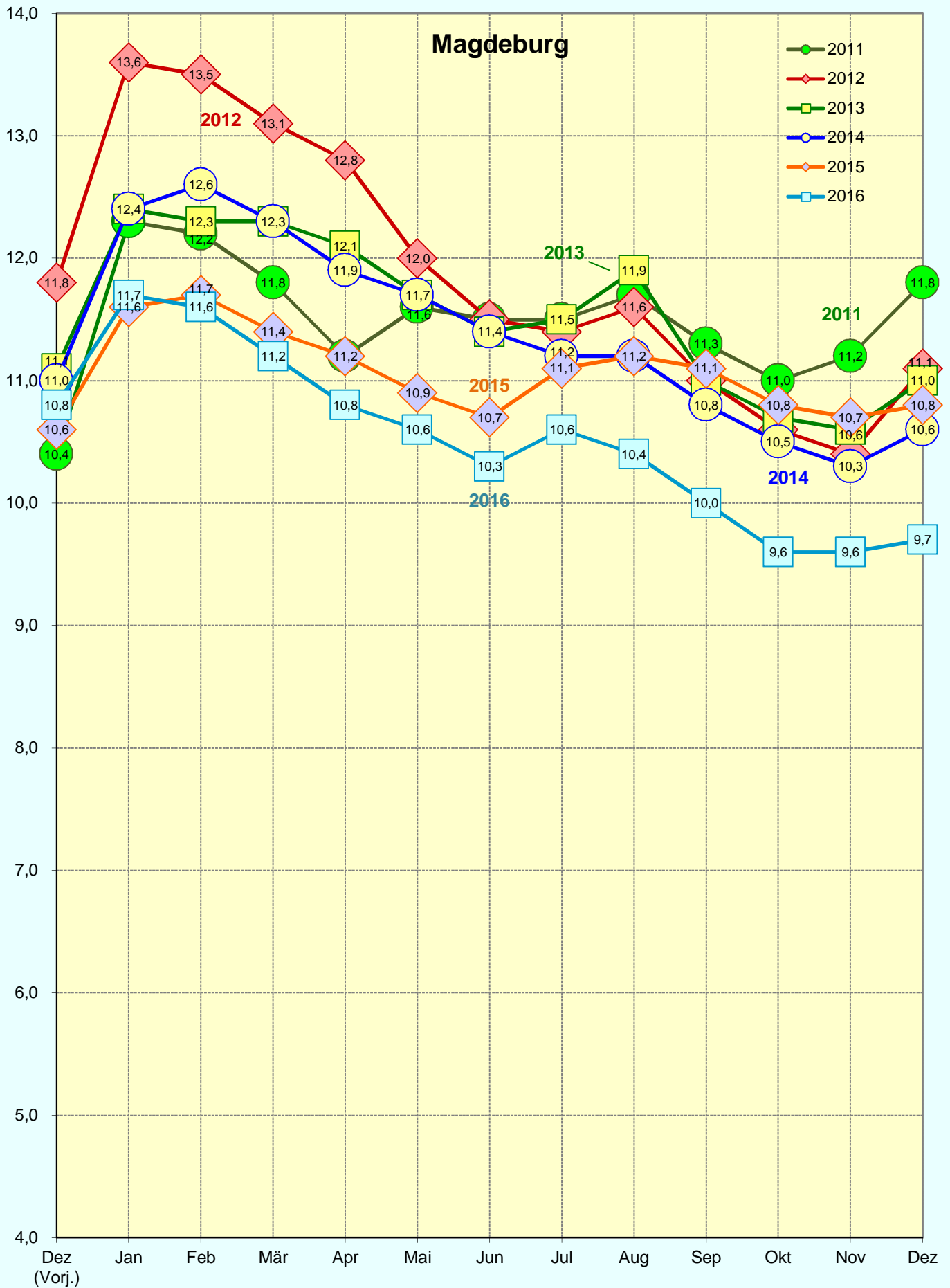
Entwicklung der Arbeitslosenquote¹ im Monatsverlauf 2011 - 2016



Quelle: Bundesagentur für Arbeit (BA)

1) Arbeitslosenquote bez. auf alle zivilen Erwerbspersonen
Anm.: Daten beziehen sich auf die kreisfreie Stadt Karlsruhe

Entwicklung der Arbeitslosenquote¹ im Monatsverlauf 2011 - 2016

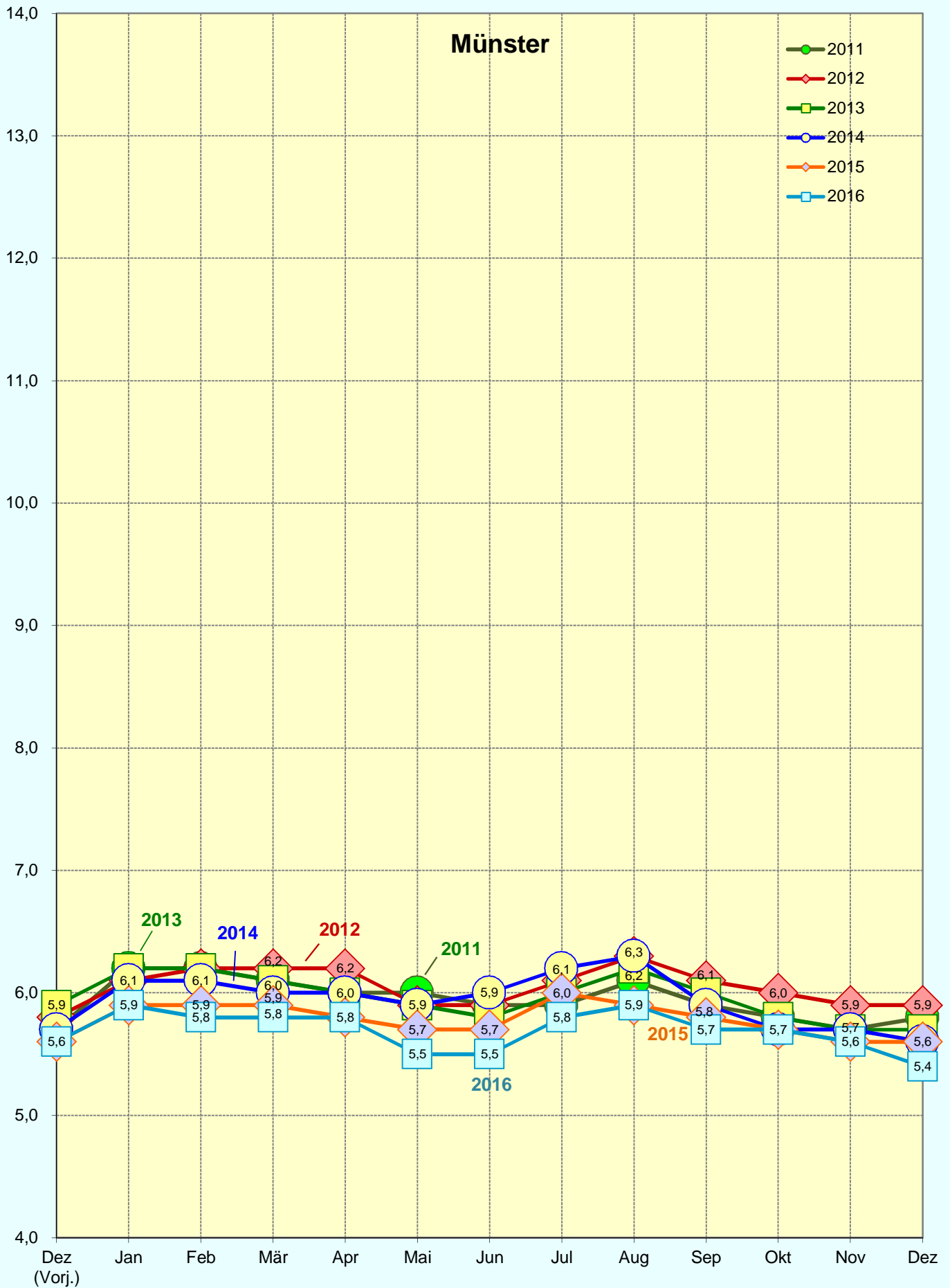


Quelle: Bundesagentur für Arbeit (BA)

1) Arbeitslosenquote bez. auf alle zivilen Erwerbspersonen

Anm.: Daten beziehen sich auf die kreisfreie Stadt Magdeburg

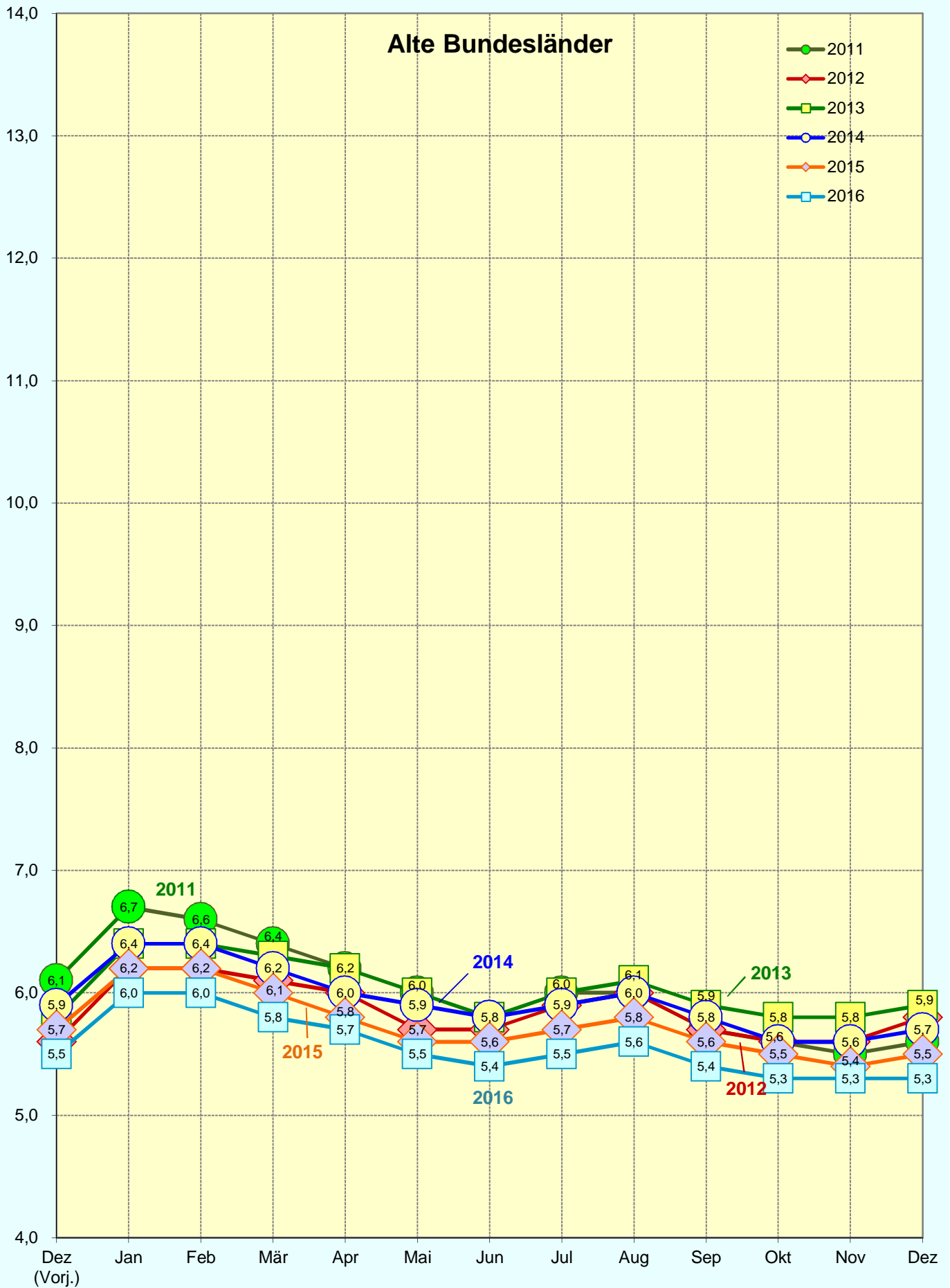
Entwicklung der Arbeitslosenquote¹ im Monatsverlauf 2011 - 2016



Quelle: Bundesagentur für Arbeit (BA)

1) Arbeitslosenquote bez. auf alle zivilen Erwerbspersonen
Anm.: Daten beziehen sich auf die kreisfreie Stadt Münster

Entwicklung der Arbeitslosenquote¹ im Monatsverlauf 2011 - 2016



Entwicklung der Arbeitslosenquote¹ im Monatsverlauf 2011 - 2016

