



Arbeitsmarkt Braunschweig im regionalen Vergleich

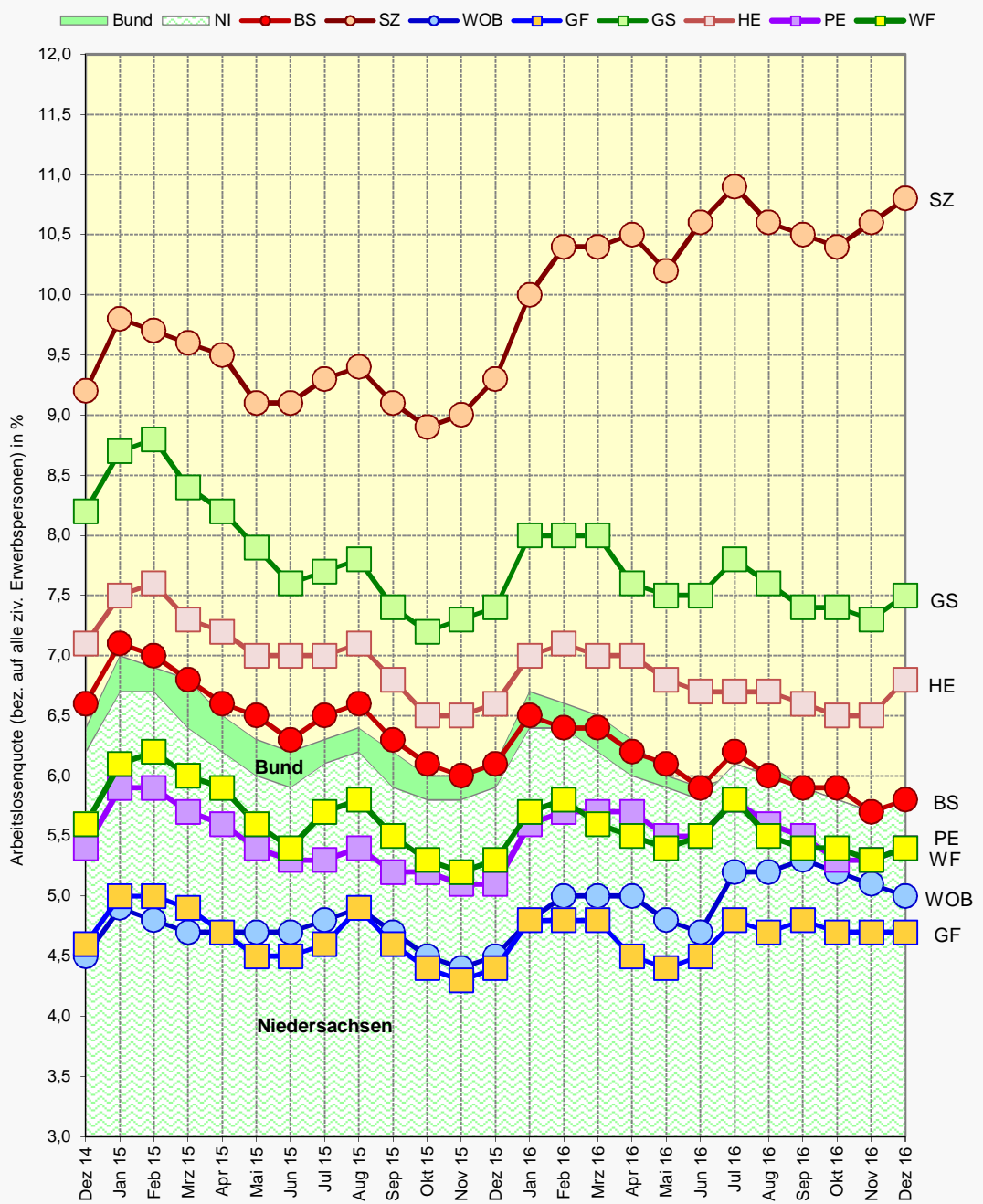
Dezember 2016

info-line

Braunschweig

Bau- und Umweltschutzdezernat • Referat Stadtentwicklung und Statistik • Reichsstraße 3 • 38100

Entwicklung der Arbeitslosenquote im Monatsverlauf



Impressum:

Stadt Braunschweig

Referat Stadtentwicklung und Statistik

Arbeitsgruppe Statistik und Stadtforschung

Reichsstraße 3, 38100 Braunschweig

Tel.: 0531/470-4122

Fax: 0531/470-4141

E-Mail: statistik@braunschweig.de

Internet: www.braunschweig.de/stadtforschung

Die Arbeitsmarktsituation der Stadt Braunschweig im regionalen Vergleich im Monat Dezember 2016

- Ergänzend zur quartalsweisen Arbeitsmarkt Betrachtung der Stadt Braunschweig mit besonderem Fokus auf deren Arbeitslosenstruktur und monatlichen Entwicklung, sowie der halbjährlichen Einordnung der Arbeitsmarktentwicklung im überregionalen Kontext ausgewählter Vergleichsstädte, soll dieses Infoline „Arbeitsmarkt Braunschweig im regionalen Vergleich“ halbjährlich die Entwicklung Braunschweigs im regionalen Zusammenhang betrachten und die Entwicklung der einzelnen Gebietseinheiten der Region Braunschweig dokumentieren.
- Die niedrigsten **Arbeitslosenquoten**¹ im Dezember 2016 verzeichneten der Landkreis Gifhorn (4,7 %) und die Stadt Wolfsburg (5,0 %). Die Landkreise Peine und Wolfenbüttel lagen mit einem Wert von 5,4 % gleichauf. Braunschweig befand sich mit 5,8 % etwa im Mittelfeld. Das Schlusslicht dieses Vergleichs stellte Salzgitter mit einer Arbeitslosenquote von 10,8 % dar (Seite 3 f.).
- Die absolute **Arbeitslosenzahl** insgesamt (siehe Seite 5 f.) war in der Stadt Braunschweig im Dezember 2016 im regionalen Vergleich am höchsten (8.039 Personen). Salzgitter und Wolfsburg registrierten einen Bestand von 5.600 bzw. 3.300 Arbeitslosen. Auf Ebene der Landkreise wurde in Goslar die höchste Arbeitslosenzahl ermittelt (ca. 5.000 Personen). Am geringsten war diese zum Berichtszeitpunkt in Helmstedt und Wolfenbüttel (beide rund 3.300 Arbeitslose).
- Im Jahresverlauf 2016 konnte im regionalen Vergleich insbesondere Braunschweig auf einen positiven Entwicklungsverlauf abnehmender Arbeitslosigkeit zurückblicken (Seite 3 ff.). Mit Ausnahme der saisonal üblichen Anstiege der Arbeitslosenzahl ging diese recht beständig zurück (- 3 % ggü. Dezember 2015). Die Entwicklung Salzgitters fällt durch einen bedeutenden Anstieg der Arbeitslosenzahl und dementsprechend auch der Arbeitslosenquote auf (+ 800 Personen ggü. dem Vorjahresmonat, + 17 %). Der eher positive Entwicklungsverlauf des Vorjahres setzte sich damit 2016 nicht fort. Die Bundesagentur für Arbeit führt diese hohen Zuwächse auf die Fluchtmigration zurück². Ebenfalls deutlich ist der Zuwachs der Arbeitslosen in Wolfsburg. Hier beträgt der Unterschied zum Vorjahresmonat Dezember 2015 gut 10 % (+ 300 Arbeitslose). Daraus resultiert ein Anstieg der Arbeitslosenquote im gleichen Zeitraum um 0,5 %-Punkte.
In den Landkreisen der Region verlief die Entwicklung recht ähnlich: in Goslar und Wolfenbüttel blieb die Arbeitslosenzahl relativ konstant und zum Jahresende damit auf dem Niveau des Vorjahresmonats. Folglich änderte sich auch die Arbeitslosenquote kaum. In den Landkreisen Gifhorn und Peine fiel die Zunahme gegenüber dem Vorjahr nur leicht höher aus.
Für die Region Braunschweig insgesamt ergibt sich somit eine Arbeitslosenzahl von derzeit knapp 37.000. Diese liegt leicht über dem Wert des Vormonats November 2016 (+ 1,6 %, + 566 Arbeitslose) und etwas deutlicher über dem des Vorjahreszeitpunktes (+ 4,6 %, + 1.613 Personen). Verglichen mit der Entwicklung auf Landes- und Bundesebene, wo jeweils ein Rückgang festzustellen ist, verzeichnete die Region Braunschweig damit zuletzt einen etwas schlechteren Entwicklungsverlauf.
- **Struktur der Arbeitslosigkeit:** *Langzeitarbeitslosigkeit*³ nimmt auch in der Region Braunschweig einen bedeutenden Anteil an der Arbeitslosigkeit insgesamt ein (siehe Seite 7 f.). Mit

¹ Arbeitslosenquote bezogen auf alle zivilen Erwerbspersonen.

Alle zivilen Erwerbspersonen = Summe aus den abhängigen zivilen Erwerbstätigen (d.h. soz. versicherungspflichtig Beschäftigte (einschl. Azubis), geringfügig Beschäftigte, Personen in Arbeitsgelegenheiten, Beamte (ohne Soldaten) und Grenzpendler) sowie Selbständigen und mithelfenden Familienangehörigen.

² Quelle: Pressemitteilung der Agentur für Arbeit Braunschweig-Goslar, Nr. 67/2016, 02.11.2016

³ Personen, die ein Jahr und länger als arbeitslos gemeldet sind.

Ausnahme des Landkreises Helmstedt (43 %) weisen dabei jedoch alle Gebietseinheiten Werte auf oder deutlich unter dem Bundes- und Landesniveau (36 %) auf. Am niedrigsten ist der Anteil der Langzeitarbeitslosen an allen Arbeitslosen im Landkreis Peine und der Stadt Wolfsburg (28,1 % und 28,8 %). Braunschweig befindet sich mit aktuell knapp 38 % im oberen Feld. Die absolute Zahl der Langzeitarbeitslosen ging im Jahresverlauf jedoch sehr deutlich zurück. Das sich dies nicht direkt in der anteiligen Betrachtung widerspiegelt, ist auf die insgesamt rückläufige Arbeitslosenzahl zurückzuführen. Deutlich wird jedoch, dass Langzeitarbeitslosigkeit nicht nur in den kreisfreien Städten, sondern auch in den Landkreisen einen zunehmend statischeren Sockel der Arbeitslosigkeit darstellt (s.a. Seite 8).

Bei der Entwicklung des Anteils der *jüngeren Arbeitslosen* an allen Arbeitslosen zeigt sich in den Städten und Landkreisen der Region grundsätzlich der gleiche typische Entwicklungsverlauf mit stark ausgeprägten saisonalen Zu- und Abnahmen (Seite 9). Braunschweig fällt dabei jedoch durch deutlich niedrigere Anteilswerte (5,6 %) und eine etwas schwächere Ausprägung dieser Schwankungen auf. Den höchsten Anteil an allen Arbeitslosen verzeichnet aktuell Salzgitter (13 %), wobei hier der Anstieg im Jahresverlauf 2016 besonders ausgeprägt war und somit das Vorjahresniveau nun deutlich überschritten wird.

Der Anteil der *älteren Arbeitslosen* an allen Arbeitslosen zeichnet sich in der Region Braunschweig durch einen bewegten Entwicklungsverlauf aus (siehe Seite 13 f.). Dies ist ebenfalls vorrangig auf den bereits o.g. statistischen Effekt zurückzuführen, denn zahlenmäßig schwanken die Werte im Monatsverlauf zumeist nur leicht. Besonders auffällig verlief 2016 jedoch die Entwicklung des Landkreises Wolfenbüttel: hier geht die Zahl älterer Arbeitsloser so deutlich zurück, dass sich dies auch in einem merklichen Rückgang des Anteil an allen Arbeitslosen widerspiegelt (Januar 2016: 26 %; Dezember 2016: 23 %).

Besonderes Augenmerk liegt momentan aufgrund der Flüchtlingssituation auf der Entwicklung der Zahl der Arbeitslosen mit einer *ausländischen Staatsangehörigkeit*. 2016 ist in der Region Braunschweig insgesamt ein Anstieg des Anteils der arbeitslosen Ausländer an allen Arbeitslosen zu verzeichnen (Dezember 2015: 17,8 %; Dezember 2016: 23,9 %). Am prägnantesten verlief die anteilige Entwicklung dabei in den Städten Wolfsburg und Salzgitter. Beide Städte sind durch eine starke Zunahme arbeitsloser Ausländer gekennzeichnet (WOB: + 46 %, SZ: + 62 % ggü. Dezember 2015), so dass deren Anteile im Jahresverlauf Steigerungen um 10,3 %-Punkte (SZ) und 9,5 %-Punkte (WOB) aufweisen. Aber auch in den Landkreisen ist diese Entwicklung spürbar: Helmstedt weist einen Ausländerzuwachs der Arbeitslosen um 83 % und damit eine Zunahme des Anteils an Arbeitslosen um 7,7 %-Punkte auf 18 % auf. Das Gros der Gebietseinheiten konstatiert jedoch weiterhin Werte unterhalb des landes- und bundesweiten Durchschnitts von 24 % bzw. 25 %. Braunschweig befindet sich dabei mit einem Wert von 21 % im Mittelfeld dieses Vergleichs und zeigt dabei die geringste Zunahme.

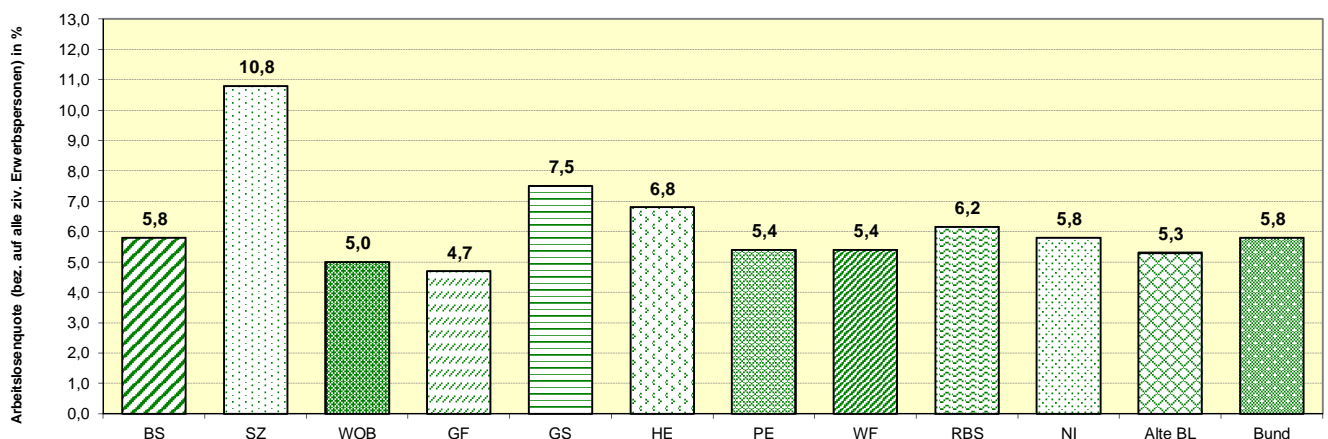
- **Zusammenfassung:** Die Arbeitsmarktentwicklung der Region Braunschweig verlief 2016 etwas schwächer als im Landes- und Bundesvergleich, denn gegenüber dem Vorjahreszeitpunkt ist ein leichter Anstieg der Arbeitslosigkeit zu verzeichnen. Langzeitarbeitslosigkeit ist bereits länger ein wichtiger Aspekt bei der Analyse der Arbeitslosenstrukturen und bedarf auch weiter erhöhter Aufmerksamkeit. Zunehmend werden jedoch auch die Auswirkungen des verstärkten Flüchtlingszuzugs in der Region mit steigenden Arbeitslosenzahlen spürbar. Die Bundesagentur für Arbeit geht davon aus, dass in den kommenden Monaten noch mehr Flüchtlinge in den Arbeitsmarkt eintreten, da dann über deren Asylanträge entschieden ist. Es bleibt abzuwarten, wie sich dies auf die weitere Entwicklung der Region Braunschweig auswirkt und wie die Integration der Flüchtlinge in den regionalen Arbeitsmarkt gelingen wird.

Arbeitslosenquoten¹ im regionalen Vergleich

	Monat	kreisfreie Städte			Landkreise					RBS	NI	Alte BL	Bund
		BS	SZ	WOB	GF	GS	HE	PE	WF				
		1	2	3	4	5	6	7	8				
2014	Jan	7,3	10,0	4,9	5,3	9,2	7,4	6,9	6,6	7,1	7,0	6,4	7,3
	Feb	7,2	9,9	5,0	5,4	9,3	7,4	6,7	6,7	7,1	7,0	6,4	7,3
	Mrz	7,0	9,7	4,9	5,1	9,1	7,3	6,4	6,4	6,8	6,8	6,2	7,1
	Apr	7,0	9,4	4,8	5,0	8,9	7,3	6,3	6,2	6,7	6,6	6,0	6,8
	Mai	6,7	9,1	4,7	4,8	8,7	7,1	6,2	6,0	6,5	6,4	5,9	6,6
	Jun	6,7	9,1	4,7	4,7	8,5	7,0	6,1	5,9	6,4	6,3	5,8	6,5
	Jul	6,8	9,2	4,7	4,8	8,5	7,2	6,1	5,9	6,5	6,4	5,9	6,6
	Aug	7,0	9,5	5,0	4,9	8,7	7,2	6,1	6,0	6,7	6,6	6,0	6,7
	Sep	6,6	9,2	4,8	4,7	8,4	7,2	5,7	5,7	6,4	6,3	5,8	6,5
	Okt	6,5	9,1	4,6	4,6	8,0	7,1	5,5	5,4	6,2	6,1	5,6	6,3
	Nov	6,5	9,1	4,5	4,5	8,1	6,9	5,4	5,5	6,2	6,1	5,6	6,3
	Dez	6,6	9,2	4,5	4,6	8,2	7,1	5,4	5,6	6,3	6,2	5,7	6,4
2015	Jan	7,1	9,8	4,9	5,0	8,7	7,5	5,9	6,1	6,7	6,7	6,2	7,0
	Feb	7,0	9,7	4,8	5,0	8,8	7,6	5,9	6,2	6,7	6,7	6,2	6,9
	Mrz	6,8	9,6	4,7	4,9	8,4	7,3	5,7	6,0	6,5	6,4	6,0	6,8
	Apr	6,6	9,5	4,7	4,7	8,2	7,2	5,6	5,9	6,4	6,2	5,8	6,5
	Mai	6,5	9,1	4,7	4,5	7,9	7,0	5,4	5,6	6,2	6,0	5,6	6,3
	Jun	6,3	9,1	4,7	4,5	7,6	7,0	5,3	5,4	6,1	5,9	5,6	6,2
	Jul	6,5	9,3	4,8	4,6	7,7	7,0	5,3	5,7	6,2	6,1	5,7	6,3
	Aug	6,6	9,4	4,9	4,9	7,8	7,1	5,4	5,8	6,3	6,2	5,8	6,4
	Sep	6,3	9,1	4,7	4,6	7,4	6,8	5,2	5,5	6,1	5,9	5,6	6,2
	Okt	6,1	8,9	4,5	4,4	7,2	6,5	5,2	5,3	5,9	5,8	5,5	6,0
	Nov	6,0	9,0	4,4	4,3	7,3	6,5	5,1	5,2	5,8	5,8	5,4	6,0
	Dez	6,1	9,3	4,5	4,4	7,4	6,6	5,1	5,3	5,9	5,9	5,5	6,1
2016	Jan	6,5	10,0	4,8	4,8	8,0	7,0	5,6	5,7	6,4	6,4	6,0	6,7
	Feb	6,4	10,4	5,0	4,8	8,0	7,1	5,7	5,8	6,4	6,4	6,0	6,6
	Mrz	6,4	10,4	5,0	4,8	8,0	7,0	5,7	5,6	6,4	6,2	5,8	6,5
	Apr	6,2	10,5	5,0	4,5	7,6	7,0	5,7	5,5	6,3	6,0	5,7	6,3
	Mai	6,1	10,2	4,8	4,4	7,5	6,8	5,5	5,4	6,1	5,9	5,5	6,0
	Jun	5,9	10,6	4,7	4,5	7,5	6,7	5,5	5,5	6,1	5,8	5,4	5,9
	Jul	6,2	10,9	5,2	4,8	7,8	6,7	5,8	5,8	6,4	6,1	5,5	6,0
	Aug	6,0	10,6	5,2	4,7	7,6	6,7	5,6	5,5	6,2	6,0	5,6	6,1
	Sep	5,9	10,5	5,3	4,8	7,4	6,6	5,5	5,4	6,2	5,9	5,4	5,9
	Okt	5,9	10,4	5,2	4,7	7,4	6,5	5,3	5,4	6,1	5,8	5,3	5,8
	Nov	5,7	10,6	5,1	4,7	7,3	6,5	5,3	5,3	6,1	5,7	5,3	5,7
	Dez	5,8	10,8	5,0	4,7	7,5	6,8	5,4	5,4	6,2	5,8	5,3	5,8

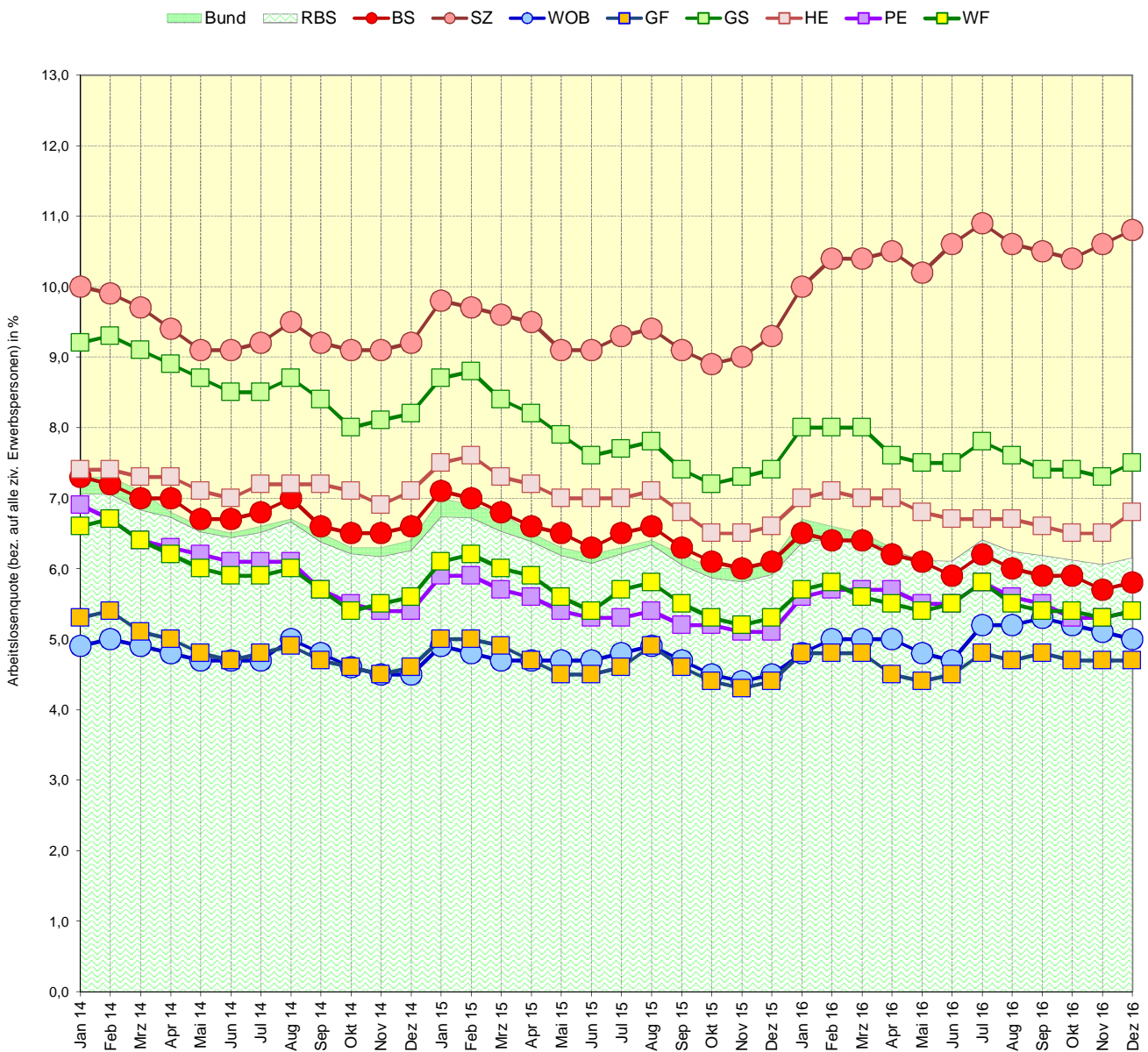
Veränderung zum	kreisfreie Städte			Landkreise					RBS	NI	Alte BL	Bund
	BS	SZ	WOB	GF	GS	HE	PE	WF				
	1	2	3	4	5	6	7	8				
Vormonat (%Pkt.)	0,1	0,2	-0,1	0,0	0,2	0,3	0,1	0,1	0,1	0,1	0,0	0,1
Vorjahresmonat (%Pkt.)	-0,3	1,5	0,5	0,3	0,1	0,2	0,3	0,1	0,2	-0,1	-0,2	-0,3

Aktuelle Arbeitslosenquoten im regionalen Vergleich Dezember 2016

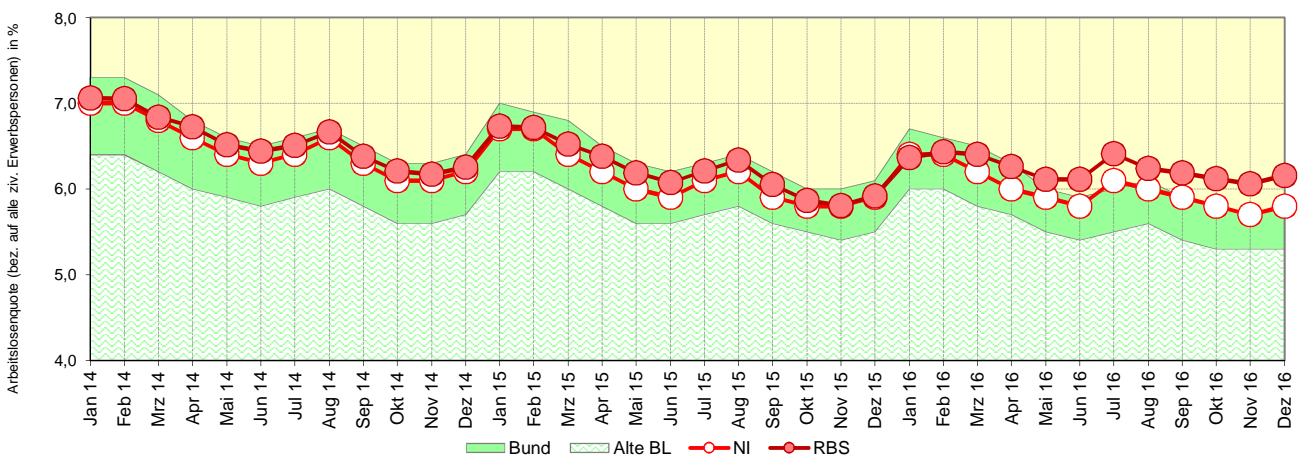


1) Arbeitslosenquoten bezogen auf alle zivilen Erwerbspersonen

Monatliche Entwicklung der Arbeitslosenquoten¹ im regionalen Vergleich



Monatliche Entwicklung der Arbeitslosenquoten¹



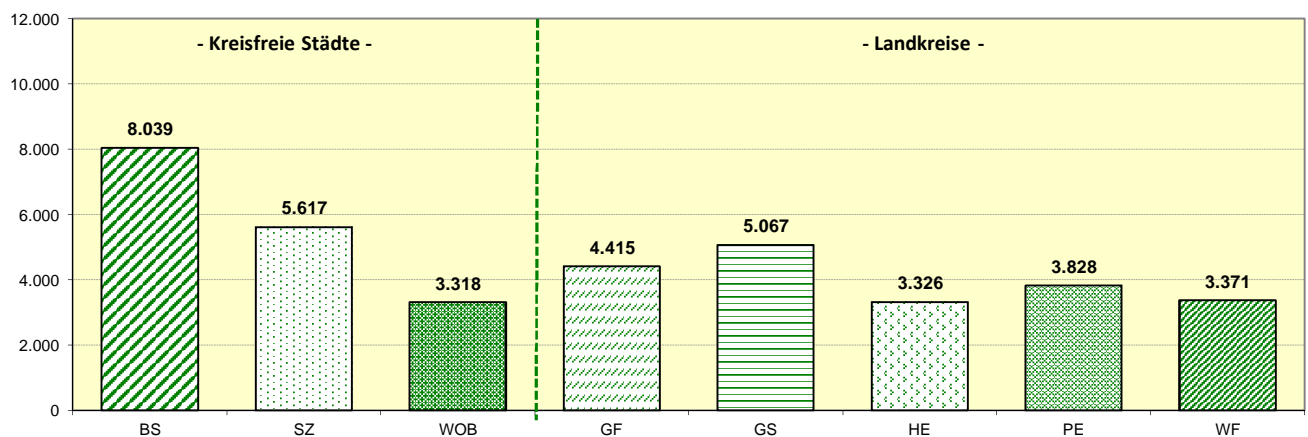
1) Arbeitslosenquoten bezogen auf alle zivilen Erwerbspersonen

Zahl der Arbeitslosen im regionalen Vergleich

	Monat	Kreisfreie Städte			Landkreise					RBS	NI	Alte BL	Bund
		BS	SZ	WOB	GF	GS	HE	PE	WF				
		1	2	3	4	5	6	7	8				
2014	Jan	9.734	5.083	3.202	4.897	6.276	3.491	4.728	4.035	41.446	288.527	2.207.374	3.135.802
	Feb	9.544	4.997	3.290	4.911	6.340	3.509	4.627	4.080	41.298	289.567	2.210.161	3.137.867
	Mrz	9.345	4.908	3.210	4.683	6.159	3.461	4.444	3.947	40.157	278.893	2.159.544	3.054.722
	Apr	9.287	4.774	3.137	4.574	6.012	3.432	4.348	3.804	39.368	270.135	2.093.679	2.943.335
	Mai	9.084	4.630	3.072	4.481	5.909	3.439	4.280	3.711	38.606	264.679	2.061.023	2.882.029
	Jun	8.980	4.635	3.134	4.398	5.782	3.364	4.204	3.626	38.123	260.840	2.034.034	2.832.780
	Jul	9.216	4.692	3.130	4.460	5.789	3.449	4.220	3.642	38.598	264.727	2.075.576	2.871.351
	Aug	9.496	4.816	3.301	4.565	5.913	3.481	4.197	3.686	39.455	272.833	2.104.801	2.901.823
	Sep	8.953	4.671	3.185	4.383	5.663	3.471	3.930	3.500	37.756	261.220	2.037.178	2.807.806
	Okt	8.776	4.637	3.009	4.252	5.453	3.408	3.785	3.339	36.659	252.288	1.974.399	2.732.769
	Nov	8.815	4.615	2.983	4.188	5.490	3.334	3.711	3.390	36.526	251.572	1.956.799	2.716.852
	Dez	8.858	4.694	2.983	4.291	5.568	3.431	3.710	3.452	36.987	256.211	1.980.073	2.763.521
2015	Jan	9.519	5.007	3.211	4.612	5.931	3.618	4.058	3.725	39.681	277.720	2.160.458	3.031.604
	Feb	9.464	4.932	3.182	4.640	5.936	3.651	4.036	3.794	39.635	276.639	2.152.973	3.017.003
	Mrz	9.116	4.896	3.119	4.513	5.729	3.526	3.932	3.669	38.500	267.113	2.097.264	2.931.505
	Apr	8.907	4.818	3.117	4.333	5.553	3.490	3.886	3.612	37.716	258.809	2.043.887	2.842.844
	Mai	8.851	4.704	3.096	4.262	5.366	3.393	3.793	3.445	36.910	251.524	1.995.124	2.761.696
	Jun	8.662	4.691	3.090	4.212	5.153	3.364	3.695	3.368	36.235	246.598	1.968.758	2.711.187
	Jul	8.876	4.805	3.179	4.359	5.263	3.400	3.730	3.527	37.139	255.111	2.018.515	2.772.642
	Aug	9.074	4.825	3.263	4.657	5.323	3.446	3.743	3.577	37.908	260.827	2.042.054	2.795.597
	Sep	8.631	4.684	3.094	4.318	5.067	3.299	3.627	3.393	36.113	249.343	1.978.579	2.708.043
	Okt	8.375	4.595	3.022	4.103	4.908	3.138	3.627	3.294	35.062	243.244	1.929.878	2.649.277
	Nov	8.178	4.617	2.955	4.070	4.972	3.125	3.549	3.220	34.686	242.469	1.915.746	2.633.157
	Dez	8.300	4.799	3.007	4.172	5.049	3.169	3.566	3.306	35.368	247.810	1.942.796	2.681.415
2016	Jan	8.859	5.168	3.208	4.530	5.420	3.385	3.898	3.544	38.012	268.079	2.111.455	2.920.421
	Feb	8.752	5.345	3.299	4.565	5.467	3.424	4.021	3.569	38.442	267.455	2.107.446	2.911.165
	Mrz	8.718	5.369	3.352	4.481	5.412	3.392	3.979	3.483	38.186	260.610	2.065.274	2.844.891
	Apr	8.443	5.413	3.294	4.287	5.174	3.400	3.983	3.414	37.408	252.337	2.004.138	2.743.864
	Mai	8.364	5.290	3.204	4.204	5.080	3.346	3.885	3.367	36.740	247.139	1.954.865	2.664.014
	Jun	8.119	5.515	3.142	4.277	5.091	3.261	3.888	3.424	36.717	246.653	1.927.757	2.614.217
	Jul	8.529	5.653	3.482	4.507	5.289	3.298	4.091	3.579	38.428	257.748	1.970.547	2.661.042
	Aug	8.300	5.494	3.481	4.430	5.149	3.287	3.940	3.421	37.502	252.136	1.997.640	2.684.289
	Sep	8.089	5.450	3.508	4.509	5.007	3.220	3.893	3.371	37.047	247.446	1.942.075	2.607.607
	Okt	8.073	5.432	3.483	4.487	4.999	3.172	3.742	3.325	36.713	243.183	1.888.409	2.539.939
	Nov	7.896	5.517	3.415	4.426	4.976	3.176	3.695	3.314	36.415	241.724	1.877.448	2.531.975
	Dez	8.039	5.617	3.318	4.415	5.067	3.326	3.828	3.371	36.981	246.379	1.897.010	2.568.273

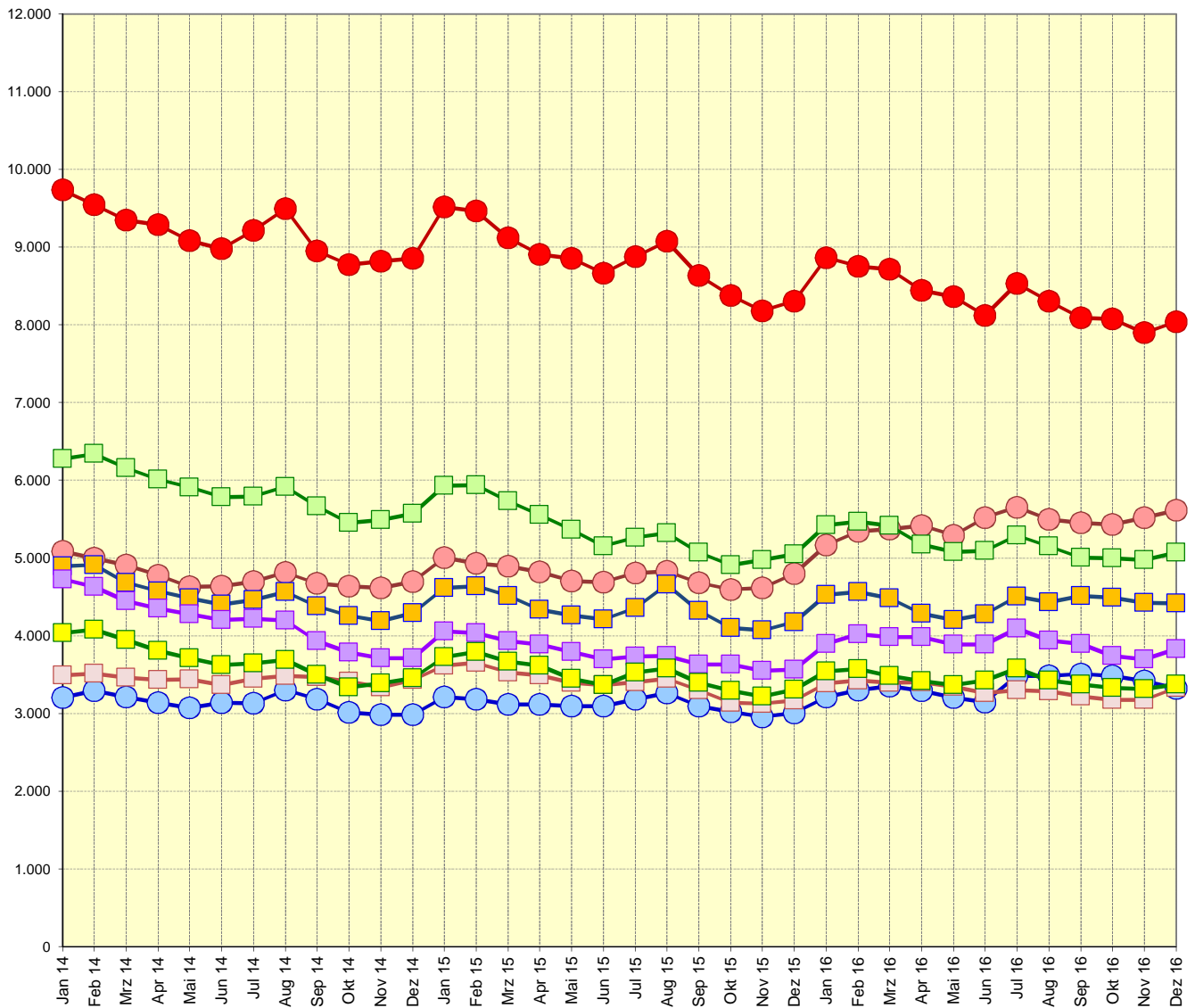
Veränderung zum	Kreisfreie Städte			Landkreise					RBS	NI	Alte BL	Bund
	BS	SZ	WOB	GF	GS	HE	PE	WF				
	1	2	3	4	5	6	7	8				
Vormonat	143	100	-97	-11	91	150	133	57	566	4.655	19.562	36.298
Vormonat (%)	1,8	1,8	-2,8	-0,2	1,8	4,7	3,6	1,7	1,6	1,9	1,0	1,4
Vorjahresmonat	-261	818	311	243	18	157	262	65	1.613	-1.431	-45.786	-113.142
Vorjahresmonat (%)	-3,1	17,0	10,3	5,8	0,4	5,0	7,3	2,0	4,6	-0,6	-2,4	-4,2

Aktuelle Arbeitslosenzahlen im regionalen Vergleich
- Kreisfreie Städte und Landkreise -
Dezember 2016

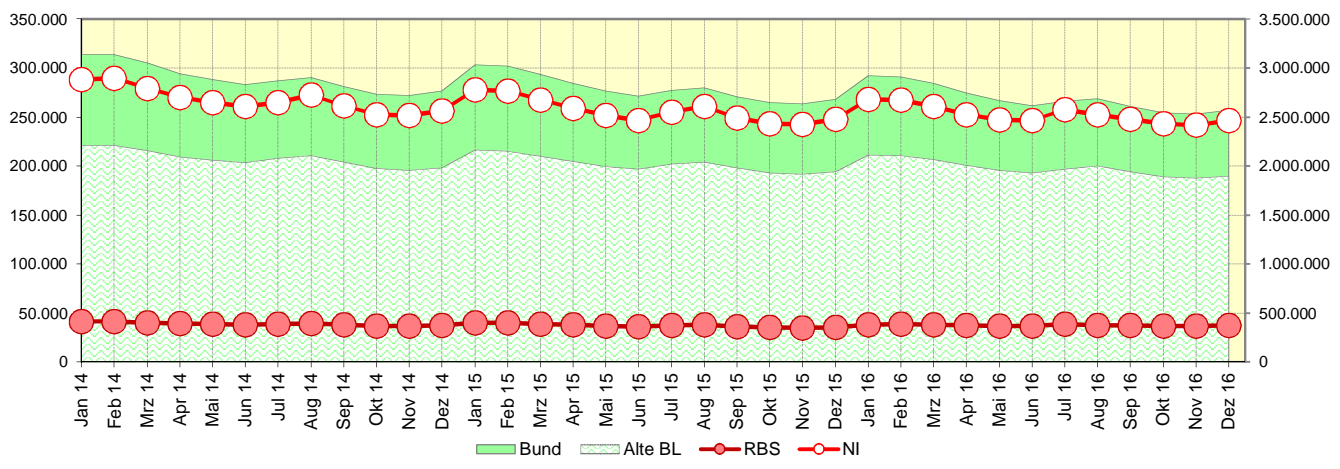


Monatliche Entwicklung der Arbeitslosenzahl im regionalen Vergleich

● BS ● SZ ○ WOB □ GF □ GS □ HE □ PE □ WF



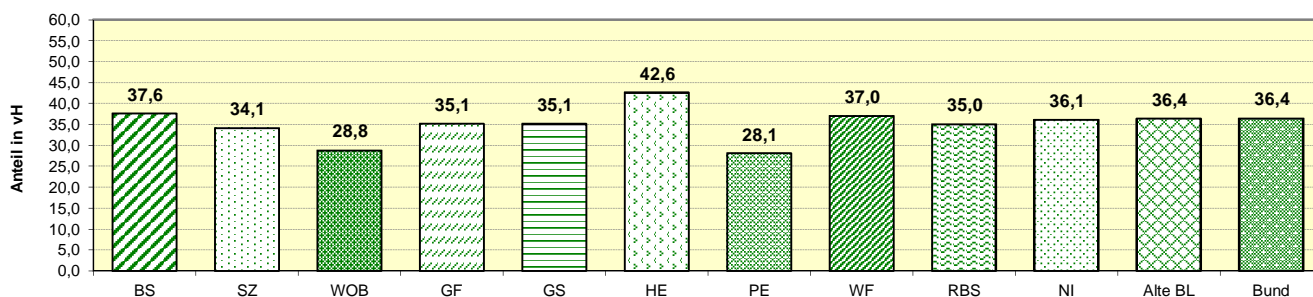
Monatliche Entwicklung der Arbeitslosenzahl



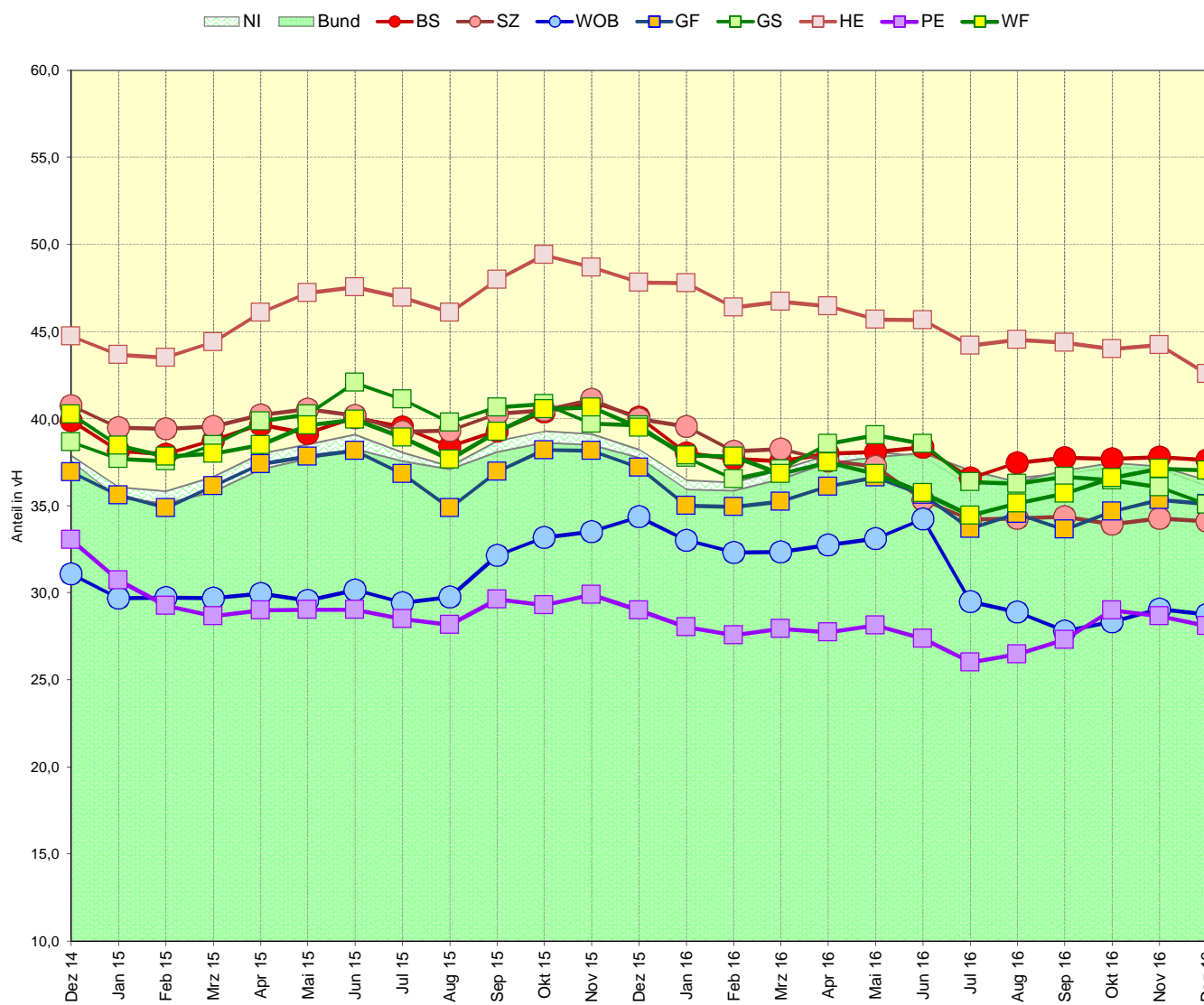
Anteil der Langzeitarbeitslosen an allen Arbeitslosen

Veränderung zum	Kreisfreie Städte			Landkreise								
	BS	SZ	WOB	GF	GS	HE	PE	WF	RBS	NI	Alte BL	Bund
	1	2	3	4	5	6	7	8	9	10	11	12
Langzeitarbeitslose	3.023	1.916	954	1.550	1.777	1.416	1.075	1.248	12.959	89.038	689.975	935.855
Vormonat (abs.)	40	25	-38	-13	-17	11	16	18	42	-663	-6.200	-7.481
Vormonat (%)	1,3	1,3	-3,8	-0,8	-0,9	0,8	1,5	1,5	0,3	-0,7	-0,9	-0,8
Vorjahresmonat (abs.)	-302	-3	-79	-1	-223	-99	42	-57	-722	-5.652	-44.918	-76.278
Vorjahresmonat (%)	-9,1	-0,2	-7,6	-0,1	-11,2	-6,5	4,1	-4,4	-5,3	-6,0	-6,1	-7,5

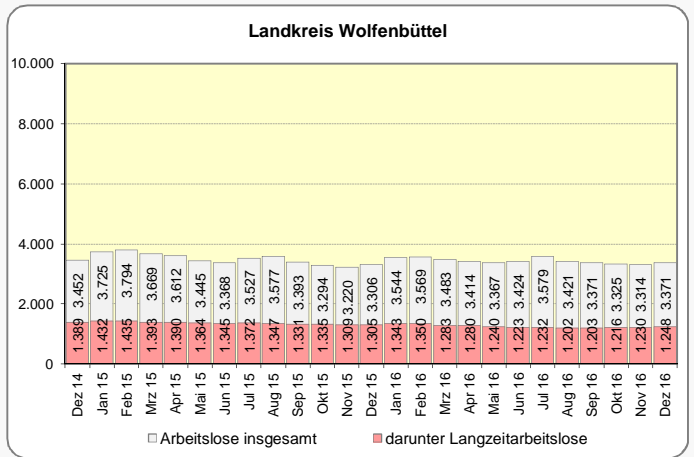
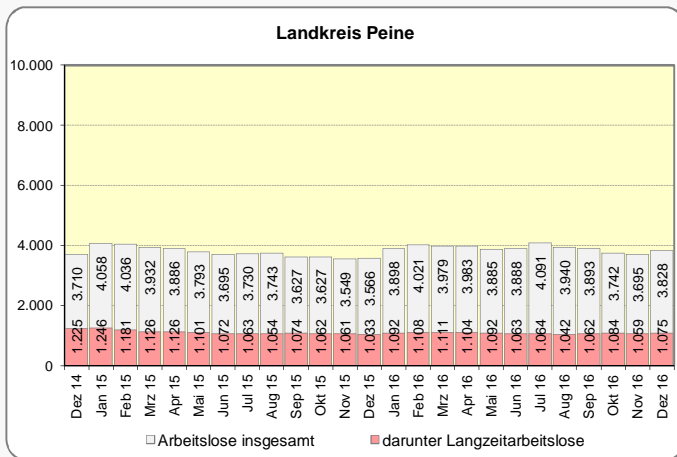
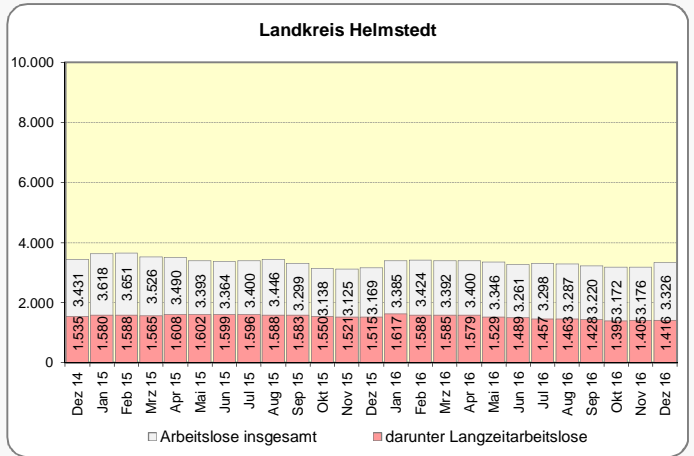
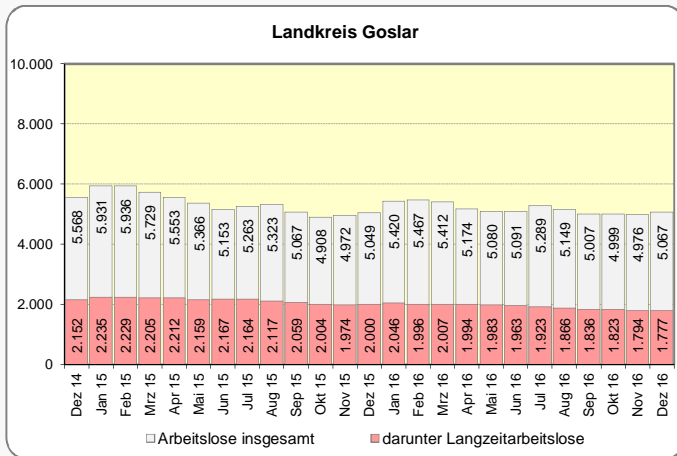
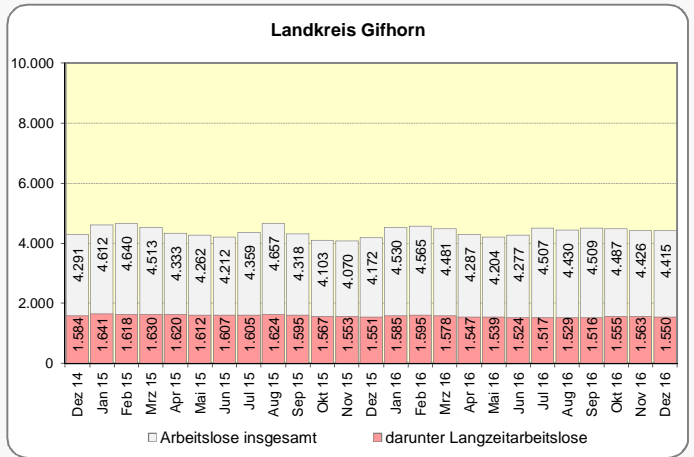
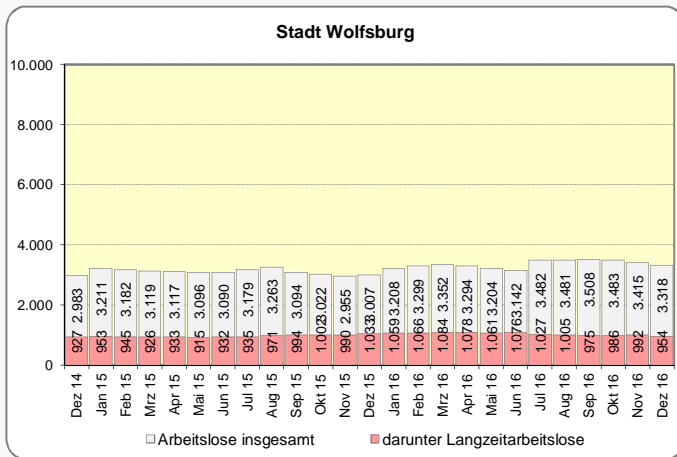
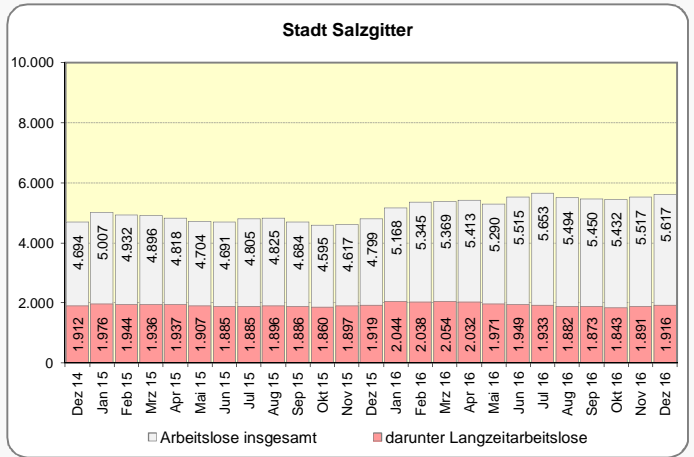
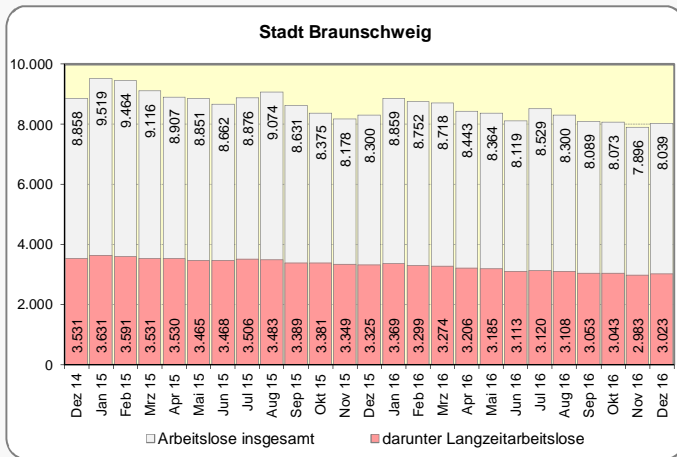
Anteil der Langzeitarbeitslosen an allen Arbeitslosen Dezember 2016



Monatliche Entwicklung der Langzeitarbeitslosen im regionalen Vergleich



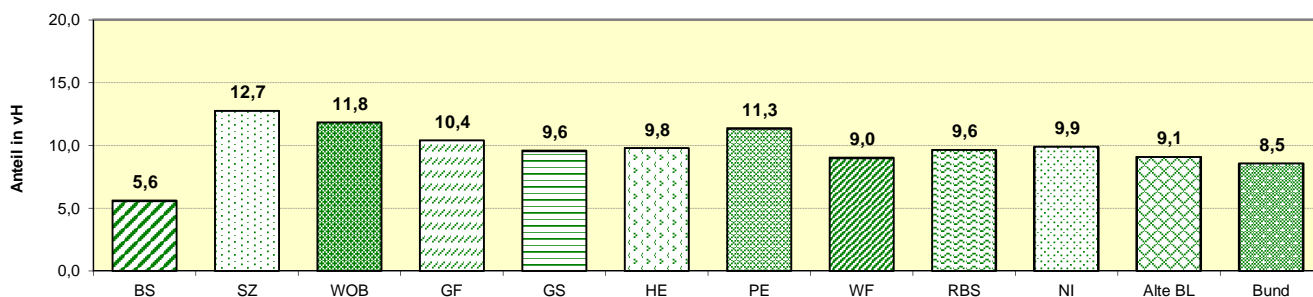
Entwicklung der Arbeitslosenzahl und der Zahl der Langzeitarbeitslosen 2015 und 2016



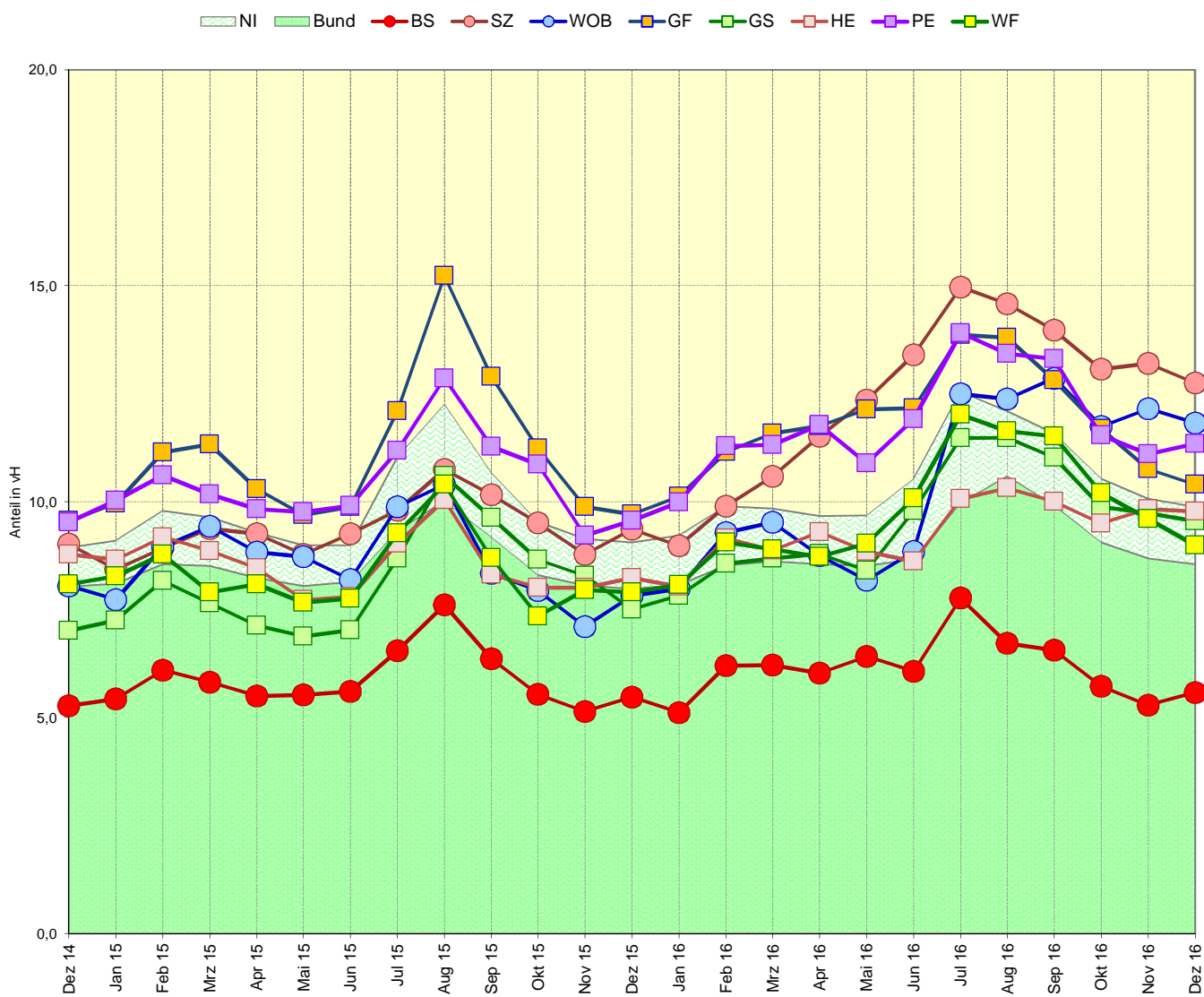
Anteil der unter 25-Jährigen an allen Arbeitslosen

Veränderung zum	Kreisfreie Städte			Landkreise					RBS	NI	Alte BL	Bund
	BS	SZ	WOB	GF	GS	HE	PE	WF				
	1	2	3	4	5	6	7	8	9	10	11	12
Arbeitslose unter 25 J.	448	716	392	459	484	325	434	303	3.561	24.339	172.393	219.562
Vormonat (abs.)	31	-12	-23	-17	0	13	24	-15	1	25	-643	-412
Vormonat (%)	7,4	-1,6	-5,5	-3,6	0,0	4,2	5,9	-4,7	0,0	0,1	-0,4	-0,2
Vorjahresmonat (abs.)	-6	267	157	54	105	64	93	42	776	1.885	6.344	5.655
Vorjahresmonat (%)	-1,3	59,5	66,8	13,3	27,7	24,5	27,3	16,1	27,9	8,4	3,8	2,6

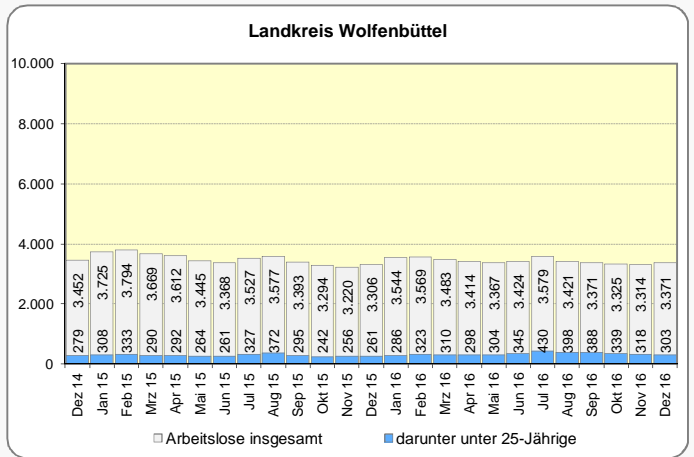
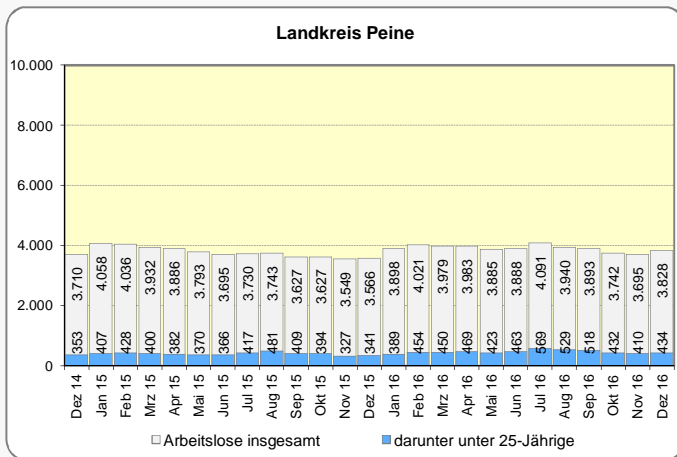
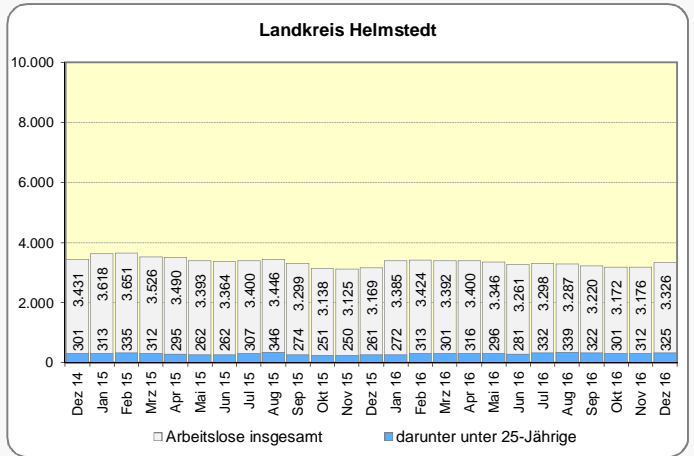
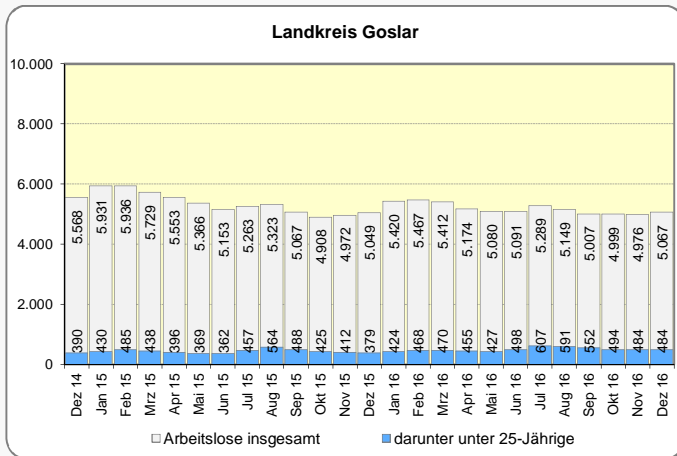
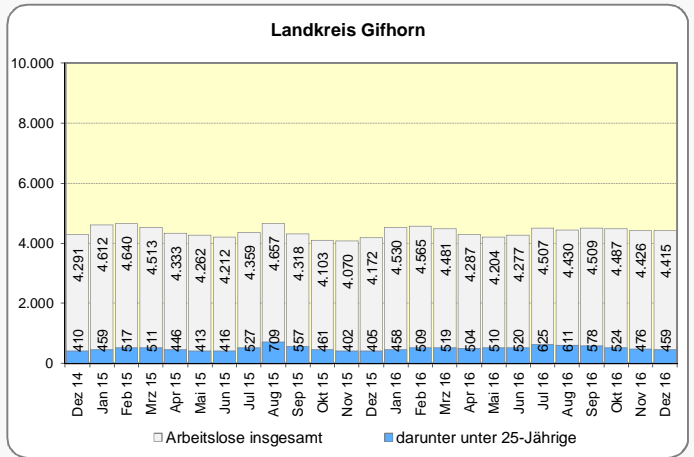
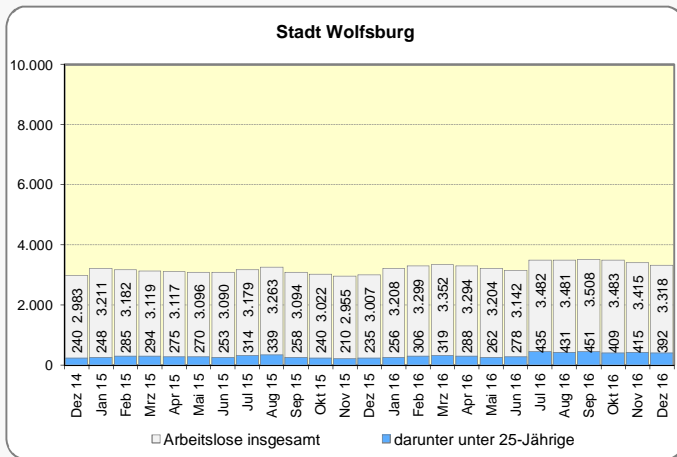
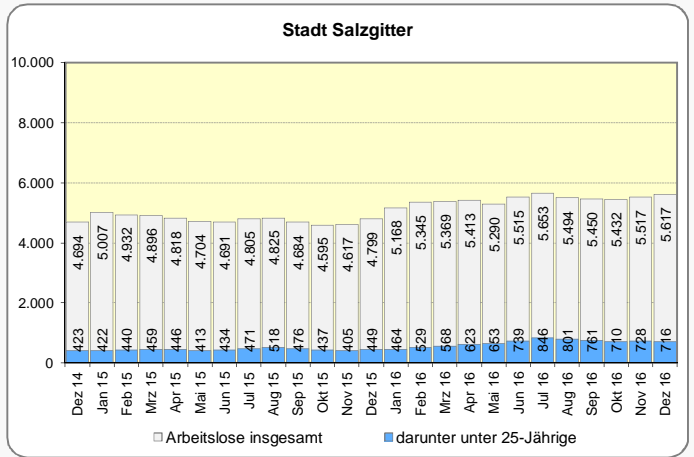
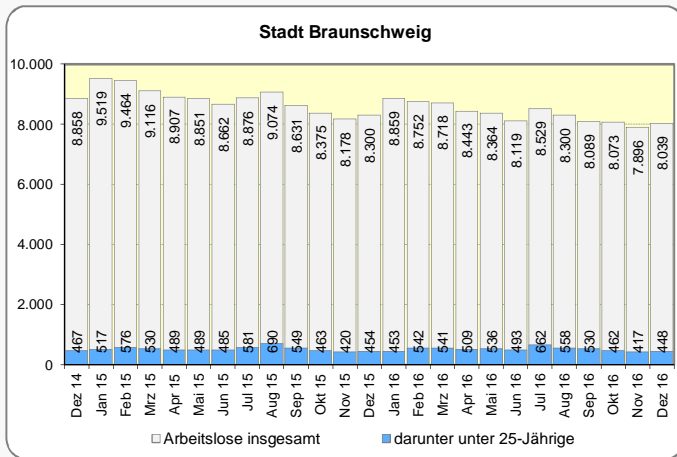
Anteil der unter 25-Jährigen an allen Arbeitslosen Dezember 2016



Monatliche Entwicklung der arbeitslosen unter 25-Jährigen im regionalen Vergleich



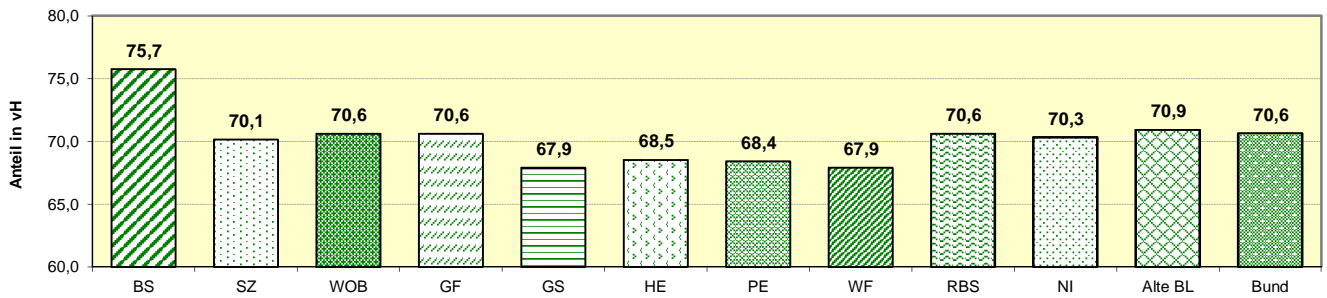
Entwicklung der Arbeitslosenzahl und der Zahl der unter 25-jähr. Arbeitslosen 2015 und 2016



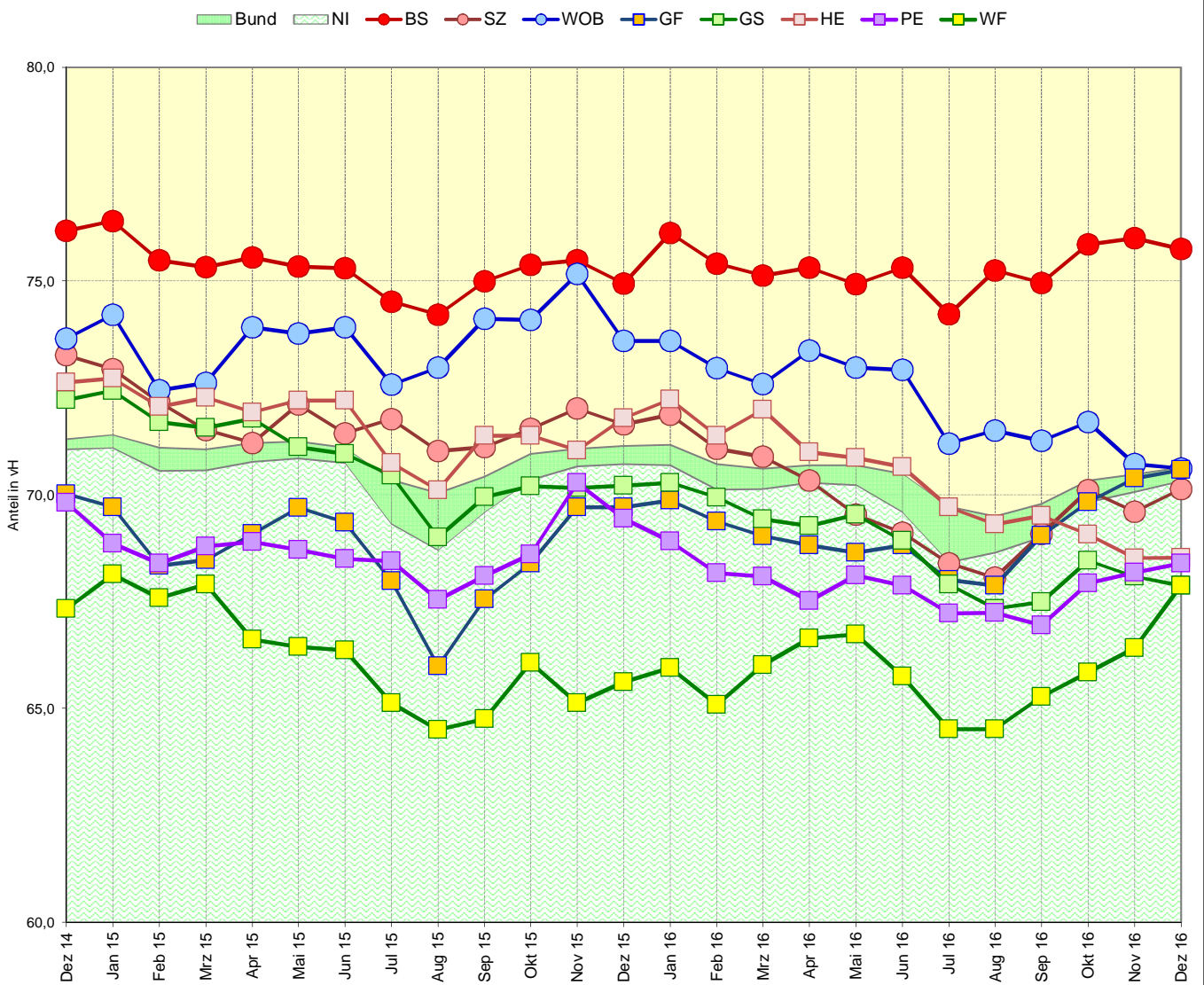
Anteil der 25 - 55-Jährigen an allen Arbeitslosen

Veränderung zum	Kreisfreie Städte			Landkreise					RBS	NI	Alte BL	Bund
	BS	SZ	WOB	GF	GS	HE	PE	WF				
	1	2	3	4	5	6	7	8	9	10	11	12
Arbeitslose 25 - 55 J.	6.089	3.939	2.343	3.116	3.439	2.279	2.618	2.288	26.111	173.242	1.345.422	1.814.212
Vormonat (abs.)	88	99	-72	1	51	103	99	87	456	3.893	17.725	29.685
Vormonat (%)	1,5	2,6	-3,0	0,0	1,5	4,7	3,9	4,0	1,8	2,3	1,3	1,7
Vorjahresmonat (abs.)	-131	501	130	208	-106	4	142	119	867	-1.987	-43.408	-93.488
Vorjahresmonat (%)	-2,1	14,6	5,9	7,2	-3,0	0,2	5,7	5,5	3,4	-1,1	-3,1	-4,9

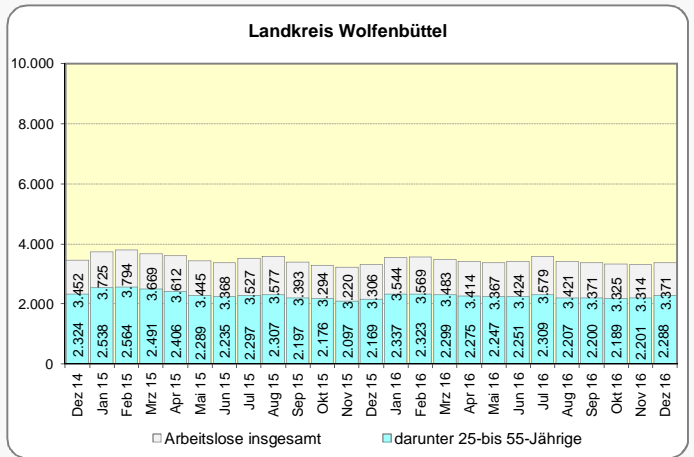
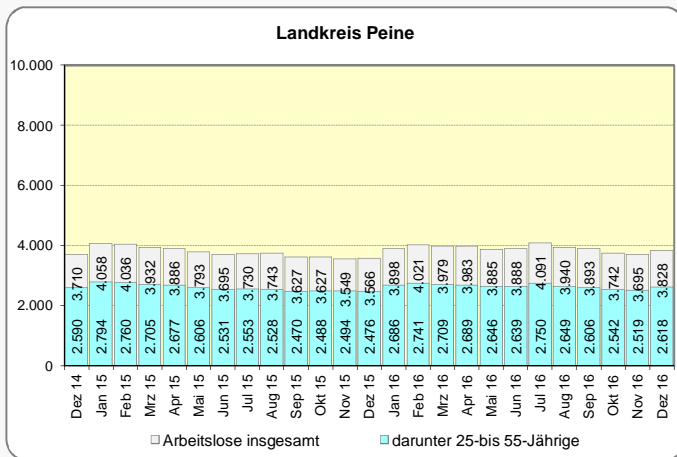
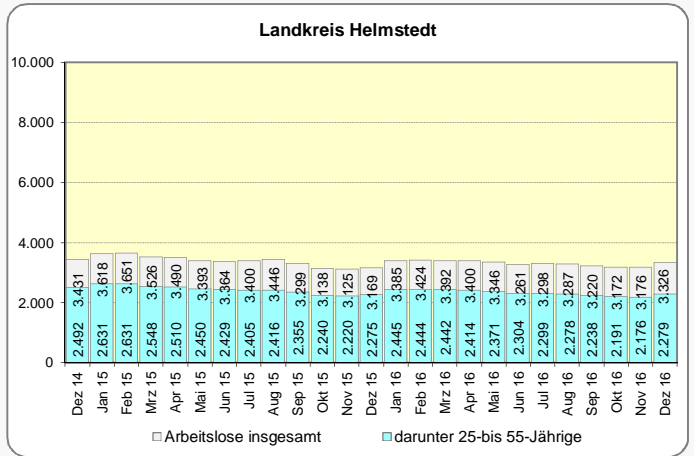
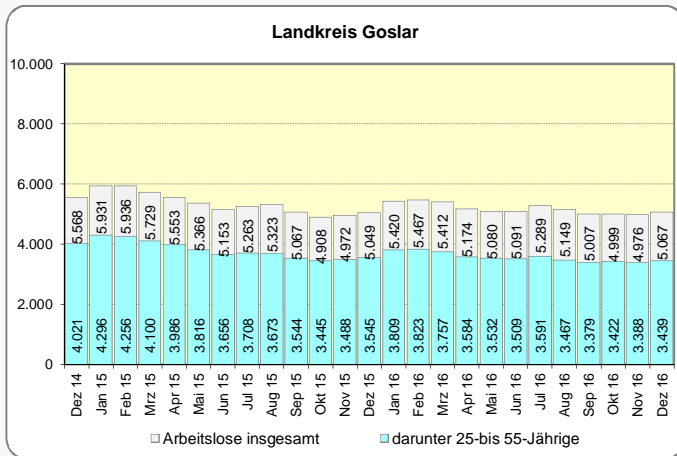
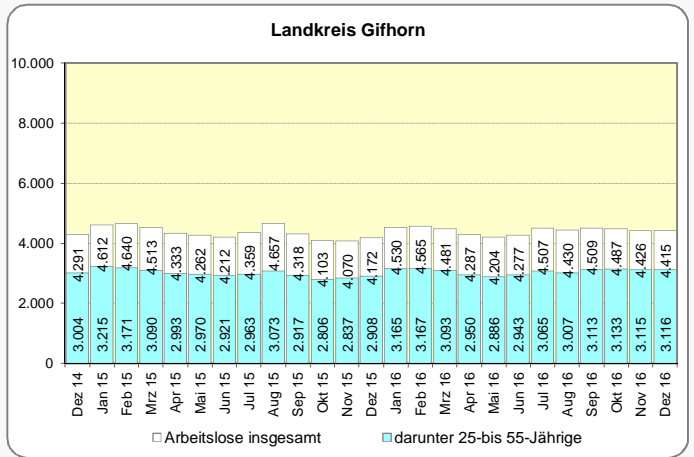
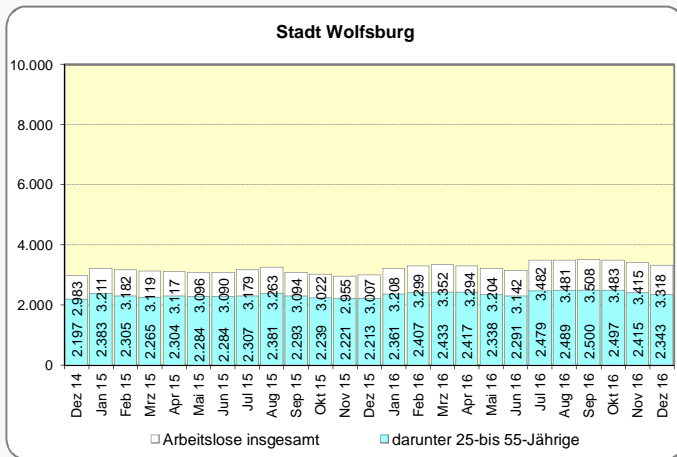
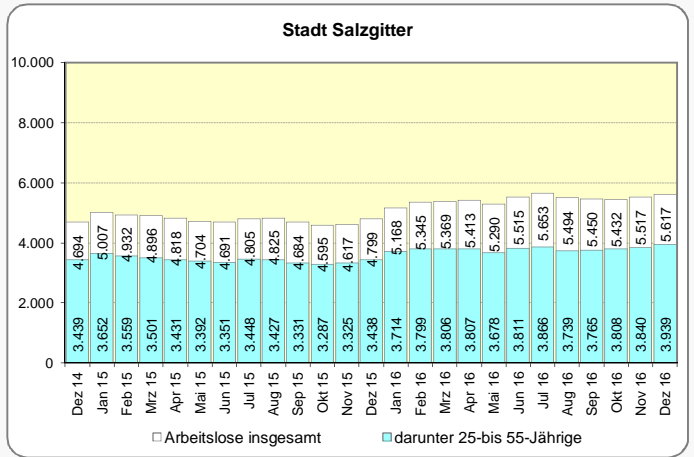
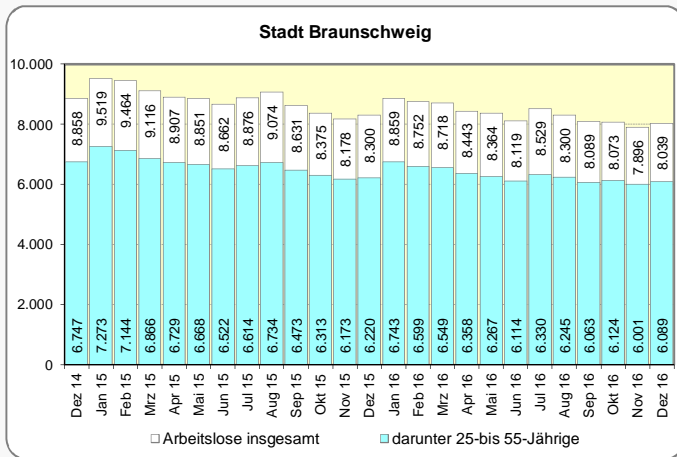
Anteil der 25 - 55-Jährigen an allen Arbeitslosen Dezember 2016



Monatliche Entwicklung der arbeitslosen 25 - 55-Jährigen im regionalen Vergleich



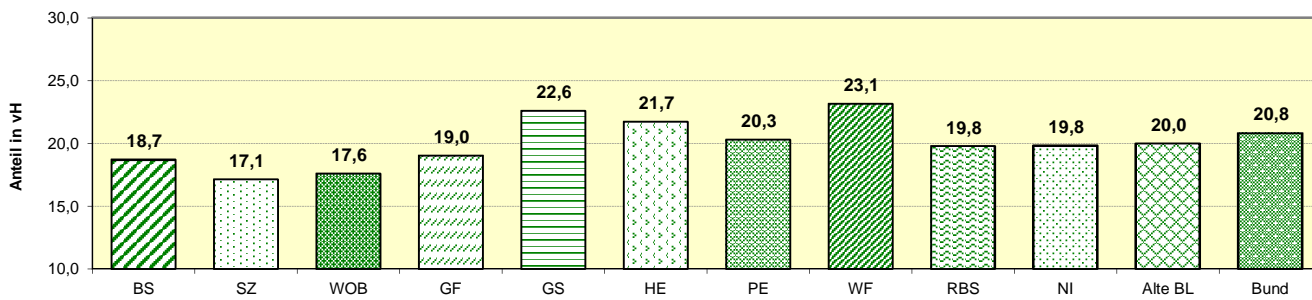
Entwicklung der Arbeitslosenzahl und der Zahl der 25- bis 55-jähr. Arbeitslosen 2015 und 2016



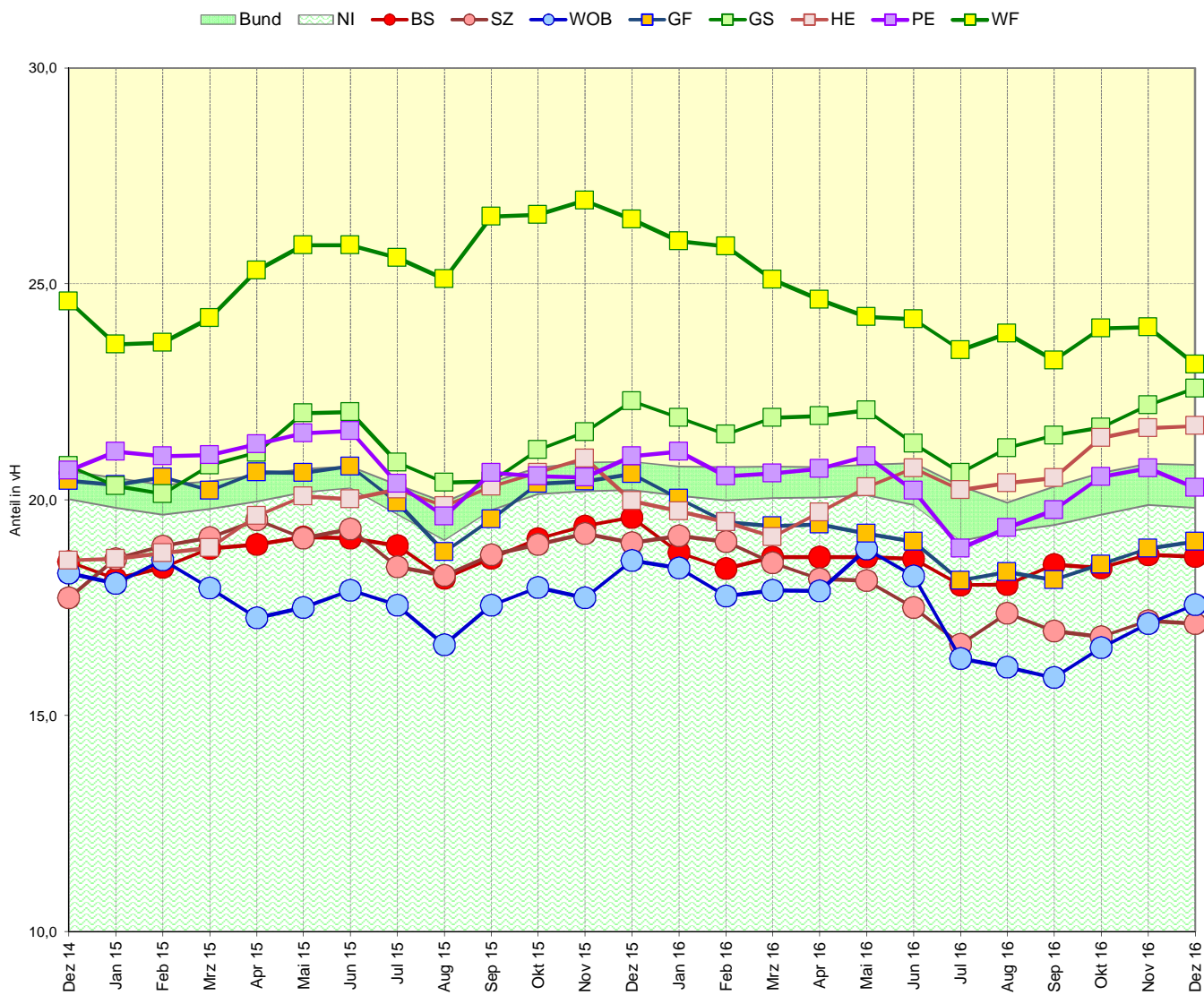
Anteil der über 55-Jährigen an allen Arbeitslosen

Veränderung zum	Kreisfreie Städte			Landkreise								
	BS	SZ	WOB	GF	GS	HE	PE	WF	RBS	NI	Alte BL	Bund
	1	2	3	4	5	6	7	8	9	10	11	12
Arbeitslose 55 J. u.ä.	1.502	962	583	840	1.144	722	776	780	7.309	48.798	379.195	534.499
Vormonat (abs.)	24	13	-2	5	40	34	10	-15	109	737	2.480	7.025
Vormonat (%)	1,6	1,4	-0,3	0,6	3,6	4,9	1,3	-1,9	1,5	1,5	0,7	1,3
Vorjahresmonat (abs.)	-124	50	24	-19	19	89	27	-96	-30	-1.329	-8.722	-25.309
Vorjahresmonat (%)	-7,6	5,5	4,3	-2,2	1,7	14,1	3,6	-11,0	-0,4	-2,7	-2,2	-4,5

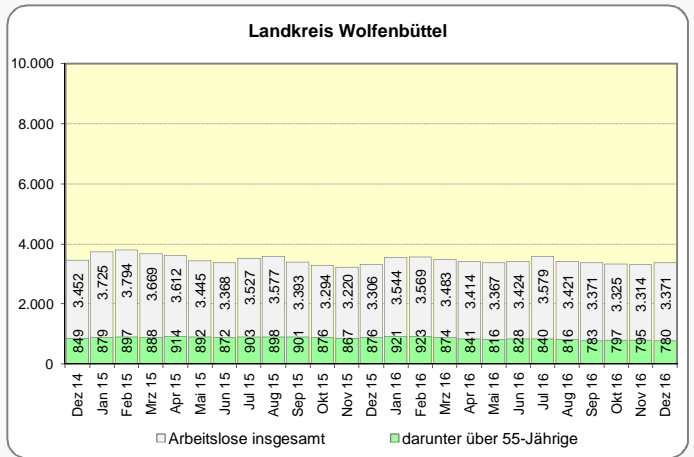
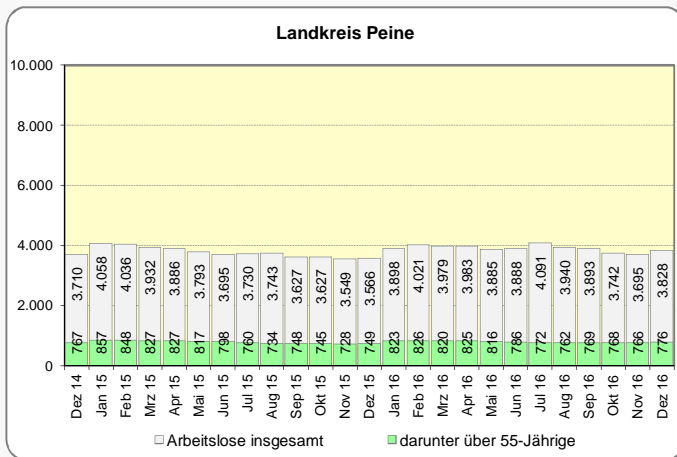
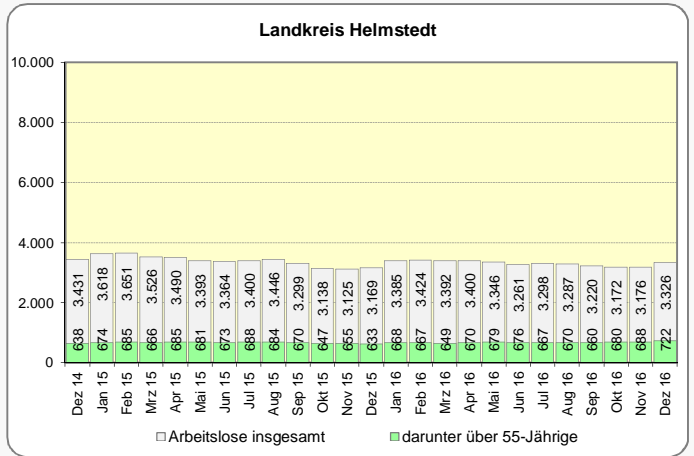
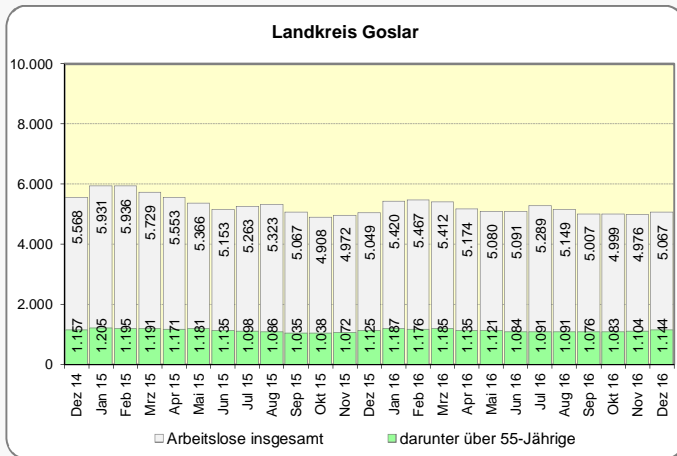
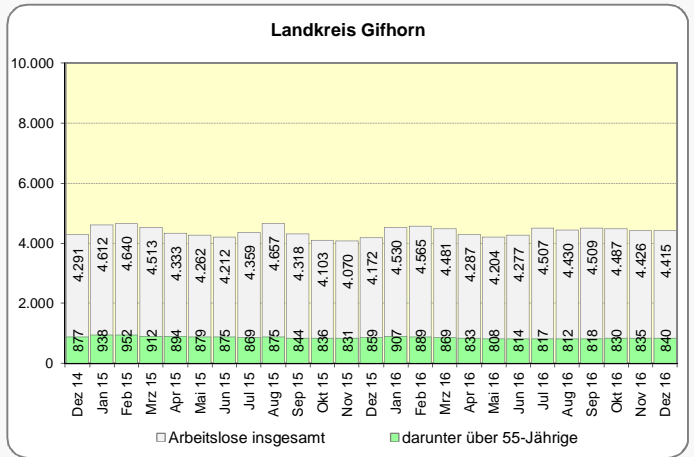
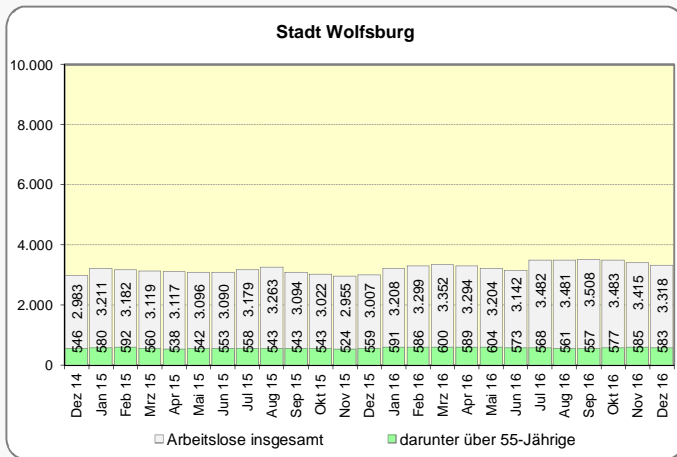
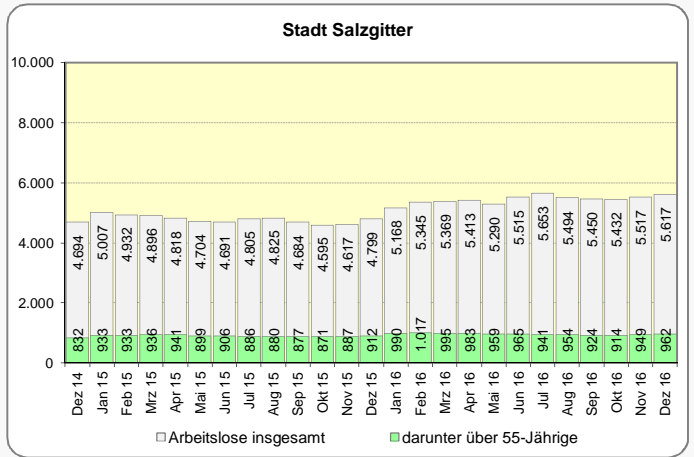
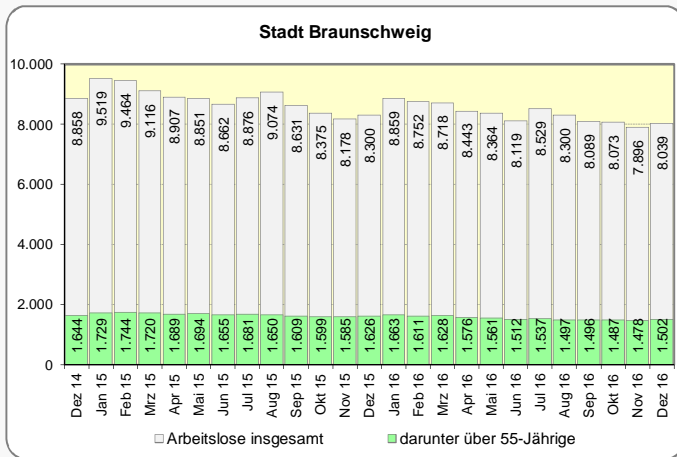
Anteil der über 55-Jährigen an allen Arbeitslosen Dezember 2016



Monatliche Entwicklung der arbeitslosen über 55-Jährigen im regionalen Vergleich



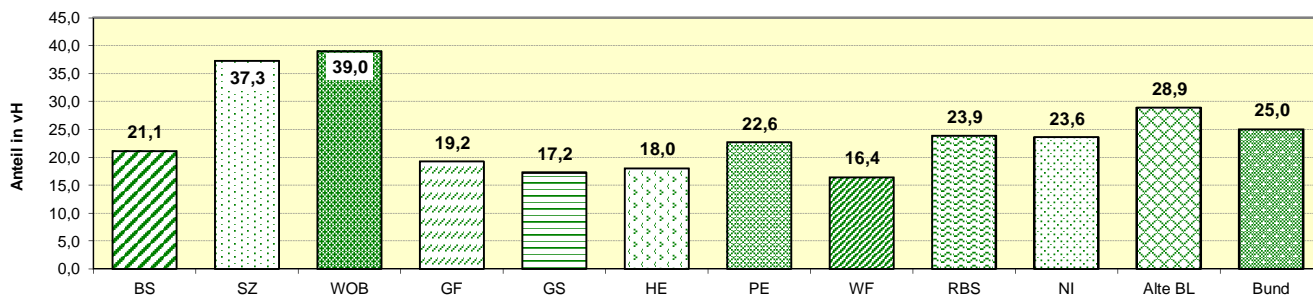
Entwicklung der Arbeitslosenzahl und der Zahl der über 55-jähr. Arbeitslosen 2015 und 2016



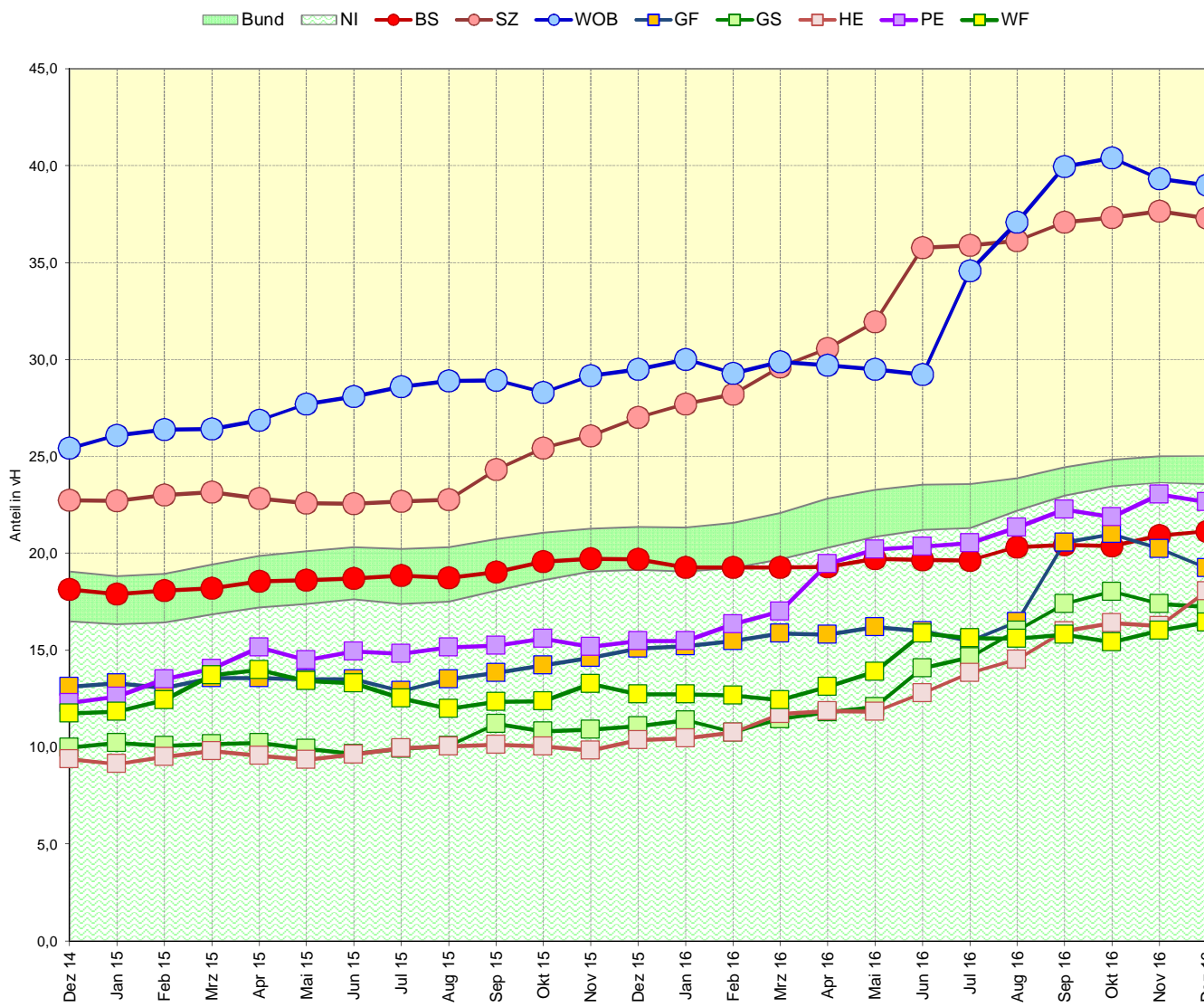
Anteil der arbeitslosen Ausländer an allen Arbeitslosen

Veränderung zum	Kreisfreie Städte			Landkreise					RBS	NI	Alte BL	Bund
	BS	SZ	WOB	GF	GS	HE	PE	WF				
	1	2	3	4	5	6	7	8				
Arbeitslose Ausländer	1.698	2.094	1.294	849	874	600	867	554	8.830	58.100	548.296	642.700
Vormonat (abs.)	47	17	-49	-46	9	84	16	23	101	971	8.340	9.309
Vormonat (%)	2,8	0,8	-3,6	-5,1	1,0	16,3	1,9	4,3	1,2	1,7	1,5	1,5
Vorjahresmonat (abs.)	64	798	407	220	315	272	315	133	2.524	10.621	57.376	69.715
Vorjahresmonat (%)	3,9	61,6	45,9	35,0	56,4	82,9	57,1	31,6	40,0	22,4	11,7	12,2

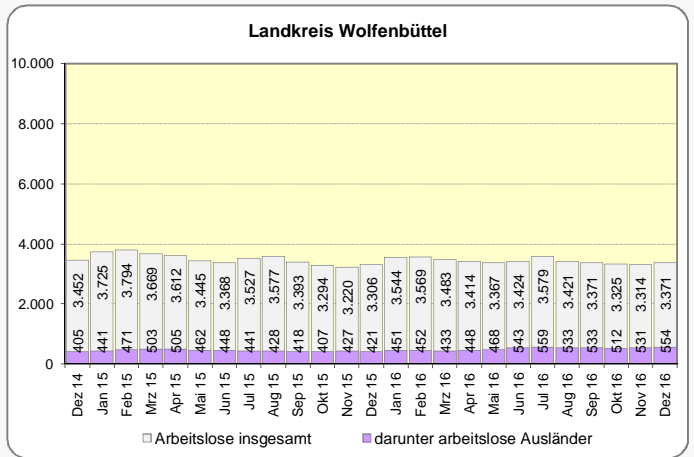
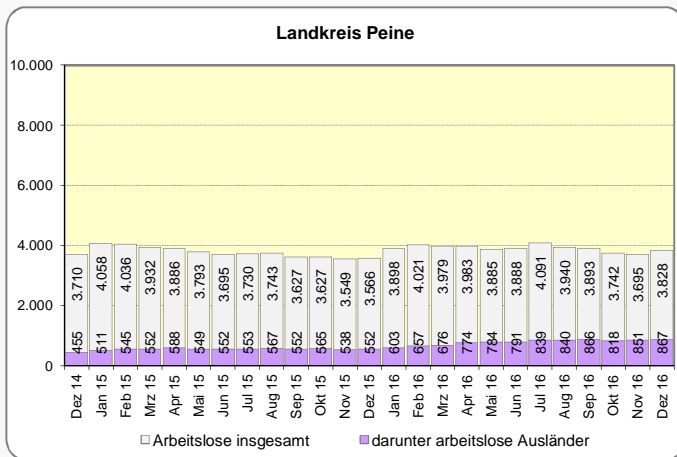
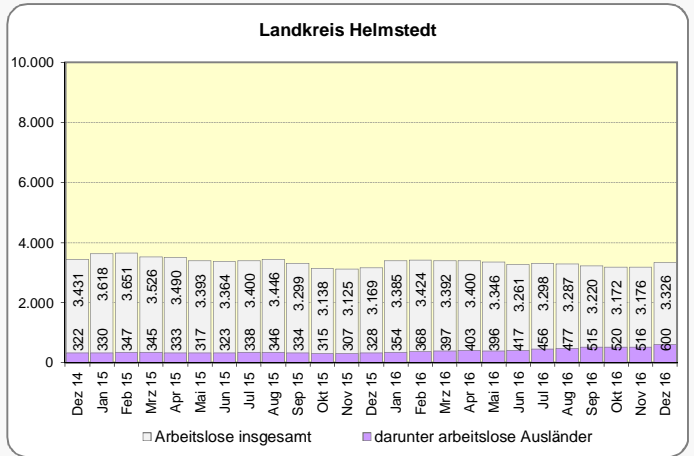
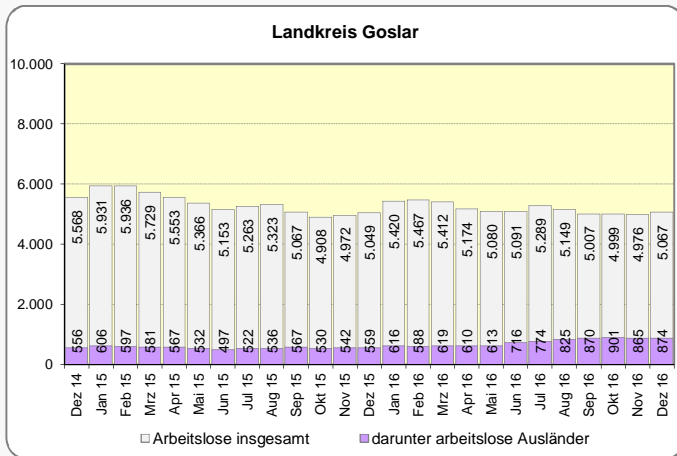
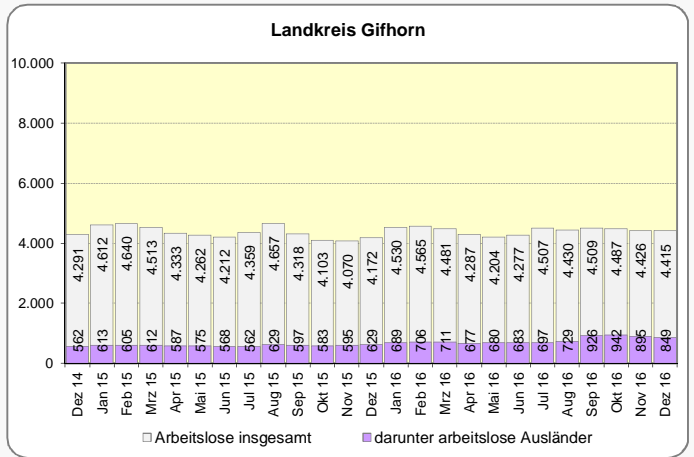
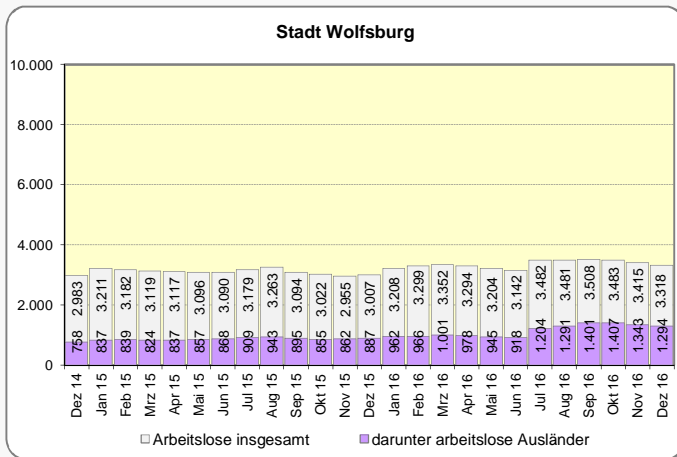
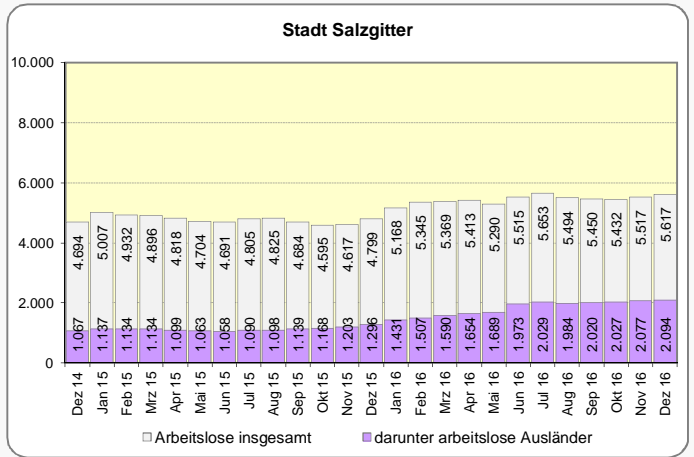
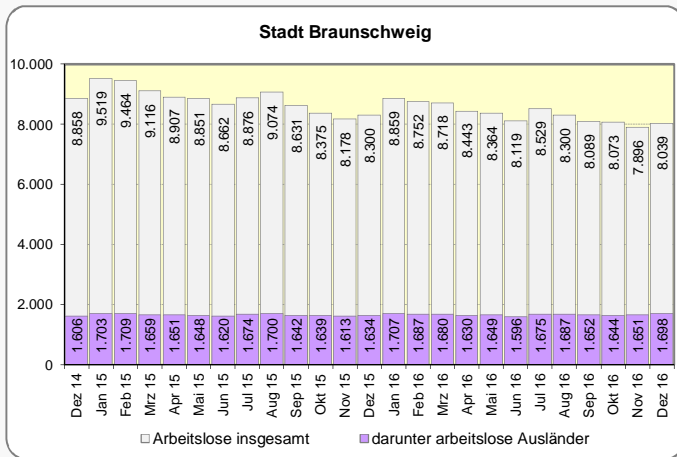
Anteil der arbeitslosen Ausländer an allen Arbeitslosen Dezember 2016



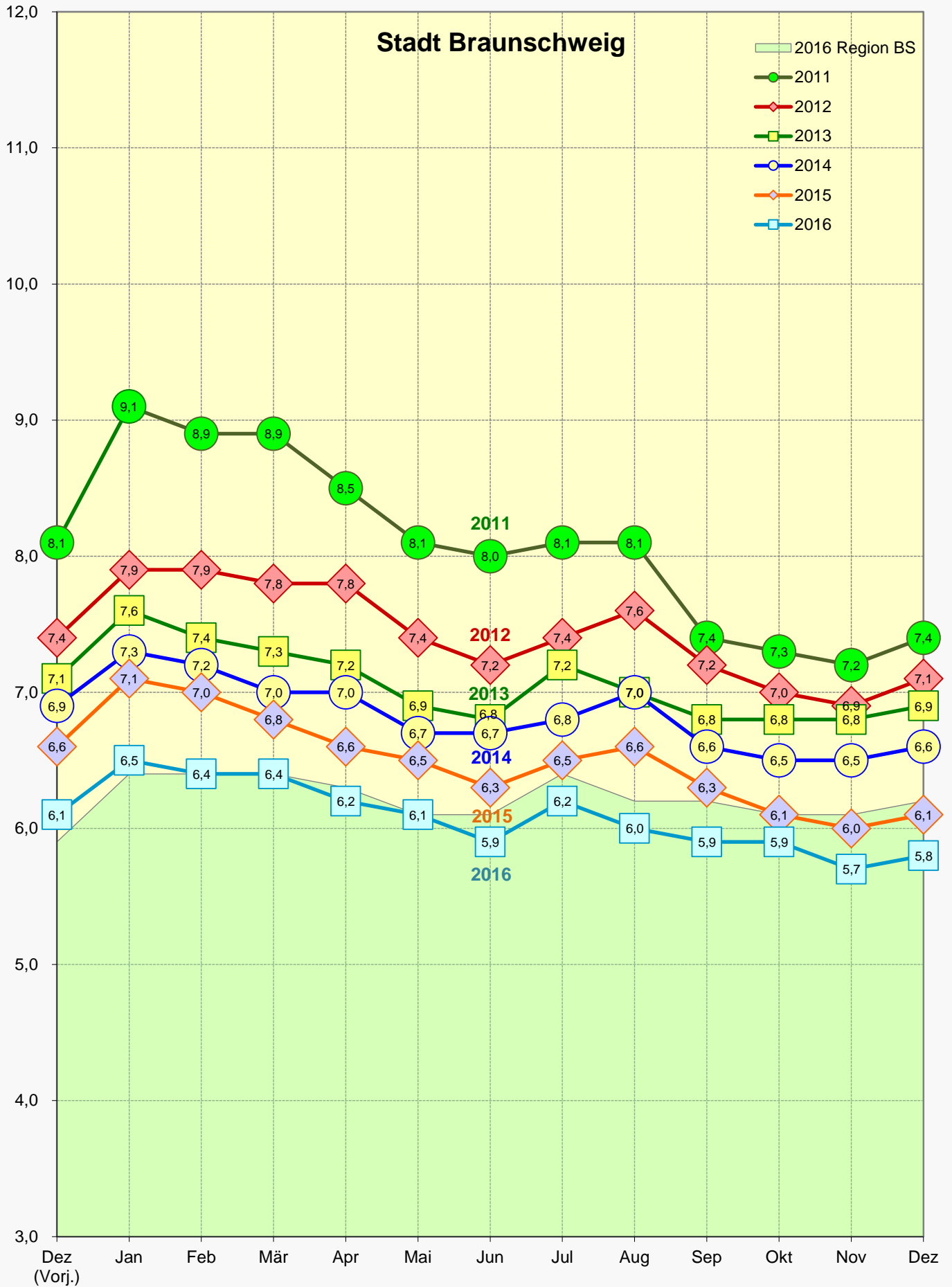
Monatliche Entwicklung der arbeitslosen Ausländer im regionalen Vergleich



Entwicklung der Arbeitslosenzahl und der Zahl der arbeitslosen Ausländer 2015 und 2016



Entwicklung der Arbeitslosenquote¹ im Monatsverlauf 2011 - 2016

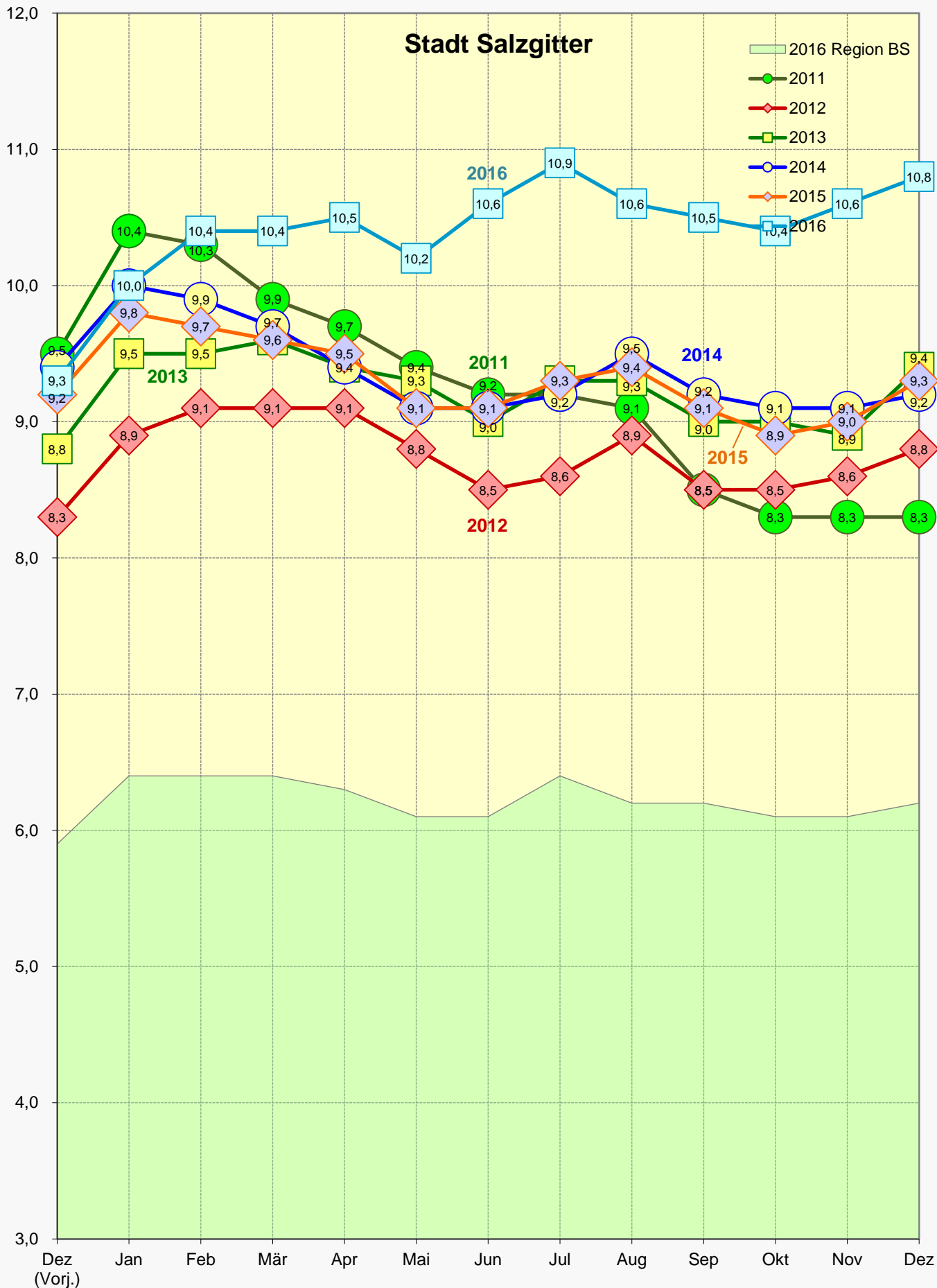


Quelle: Bundesagentur für Arbeit (BA)

1) Arbeitslosenquote bez. auf alle zivilen Erwerbspersonen

Anm.: Daten beziehen sich auf die kreisfreie Stadt Braunschweig

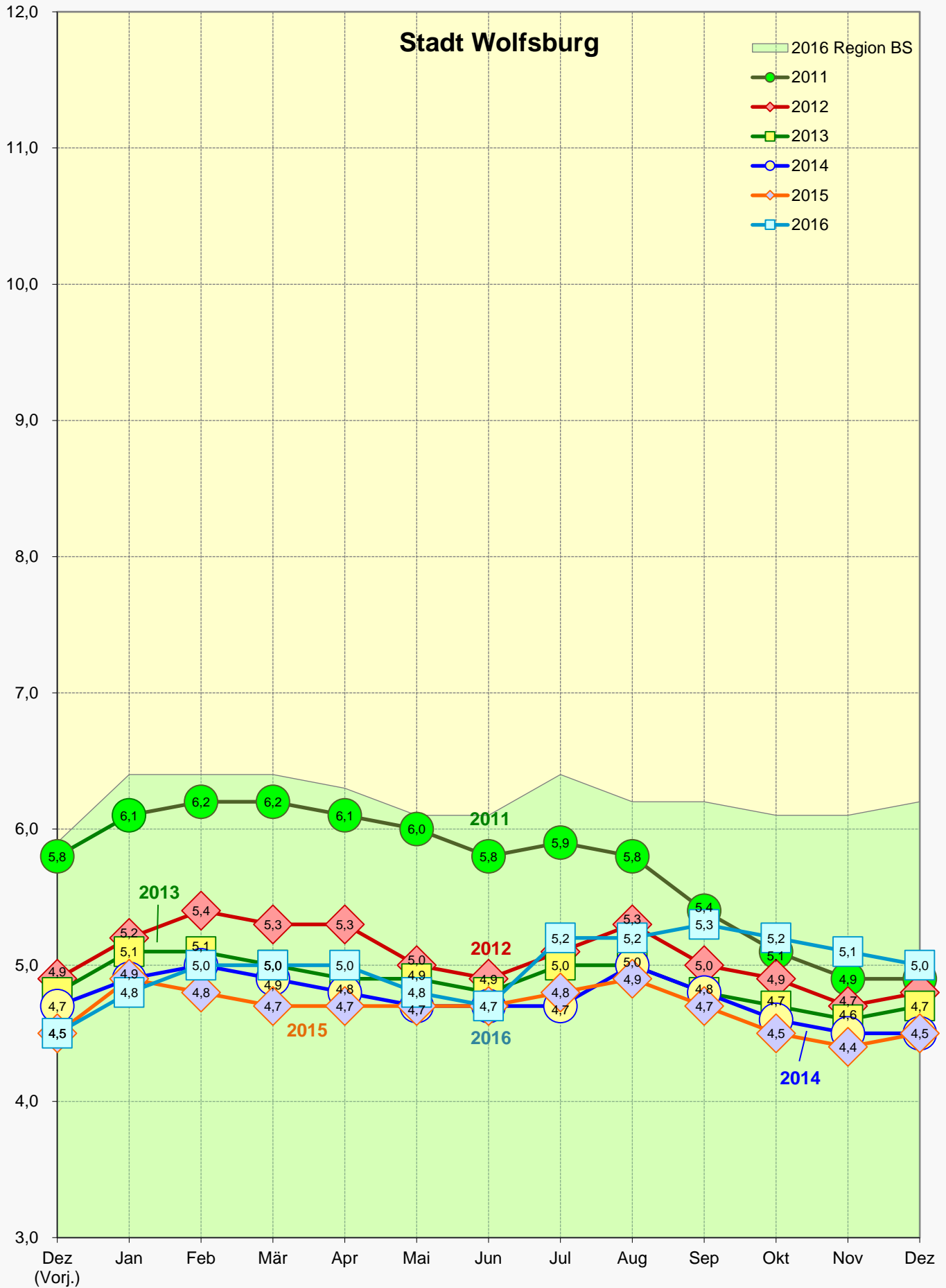
Entwicklung der Arbeitslosenquote¹ im Monatsverlauf 2011 - 2016



Quelle: Bundesagentur für Arbeit (BA)

1) Arbeitslosenquote bez. auf alle zivilen Erwerbspersonen
Anm.: Daten beziehen sich auf die kreisfreie Stadt Salzgitter

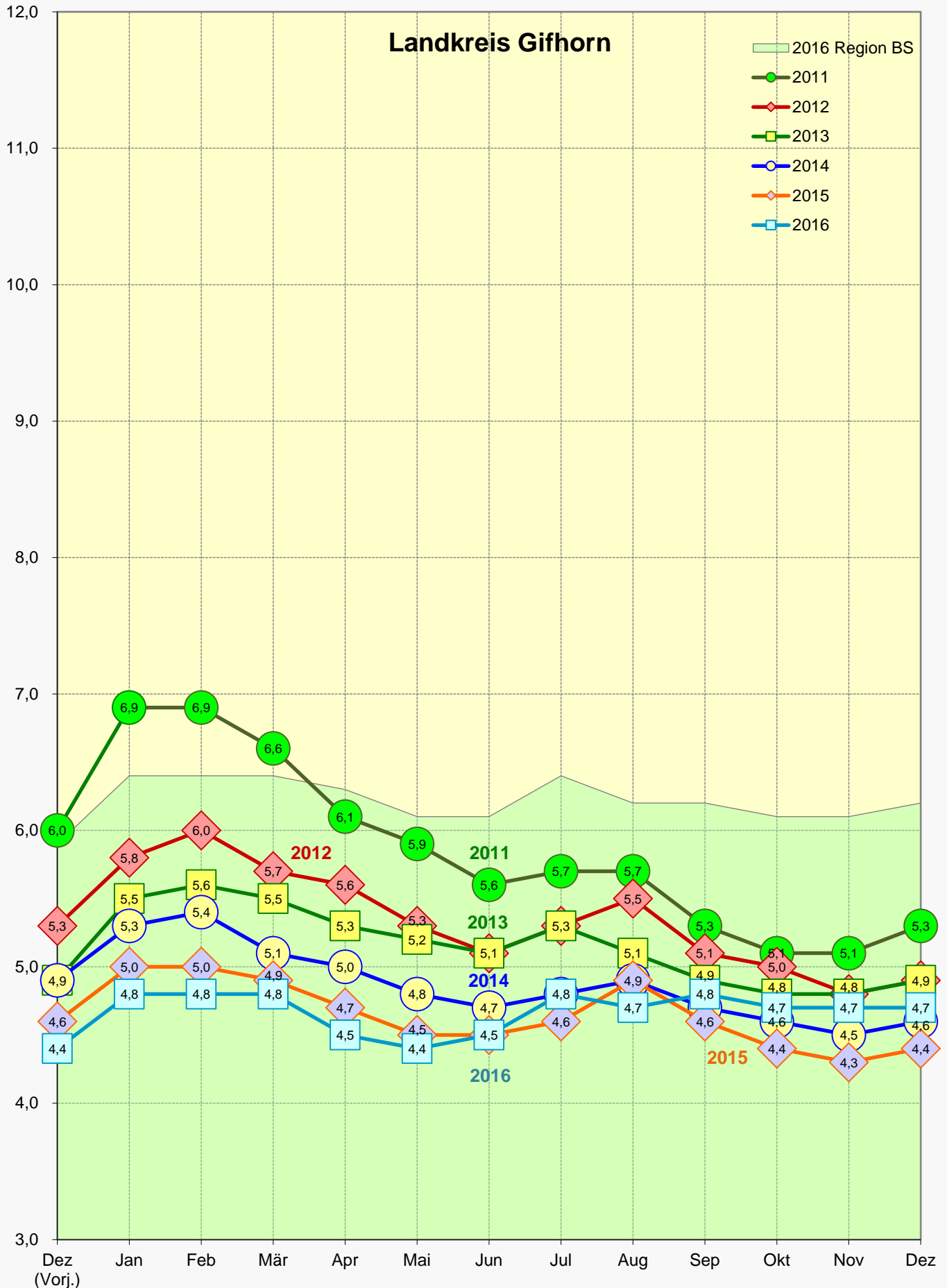
Entwicklung der Arbeitslosenquote¹ im Monatsverlauf 2011 - 2016



Quelle: Bundesagentur für Arbeit (BA)

1) Arbeitslosenquote bez. auf alle zivilen Erwerbspersonen
Anm.: Daten beziehen sich auf die kreisfreie Stadt Wolfsburg

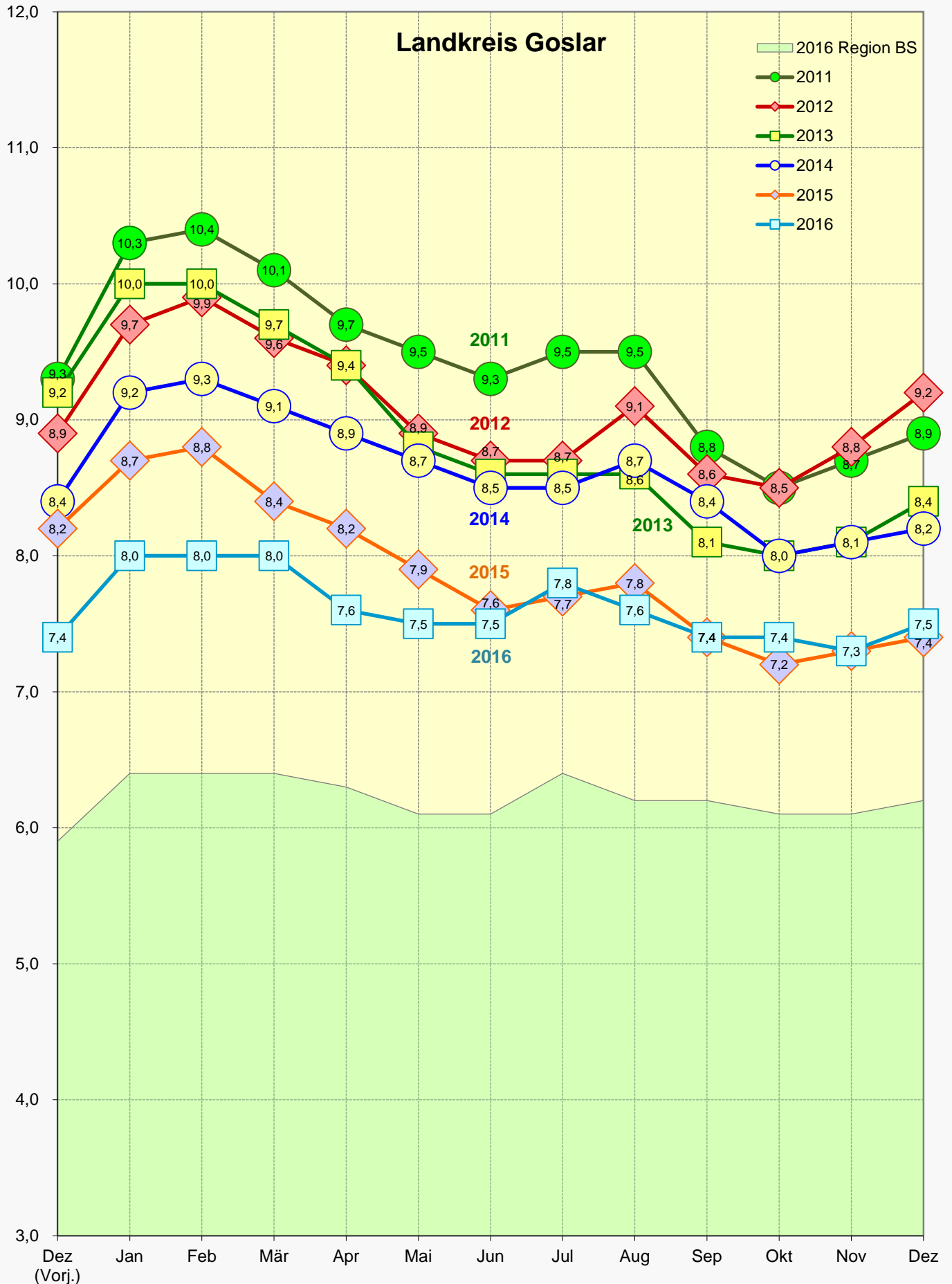
Entwicklung der Arbeitslosenquote¹ im Monatsverlauf 2011 - 2016



Quelle: Bundesagentur für Arbeit (BA)

1) Arbeitslosenquote bez. auf alle zivilen Erwerbspersonen
Anm.: Daten beziehen sich auf den Landkreis Gifhorn

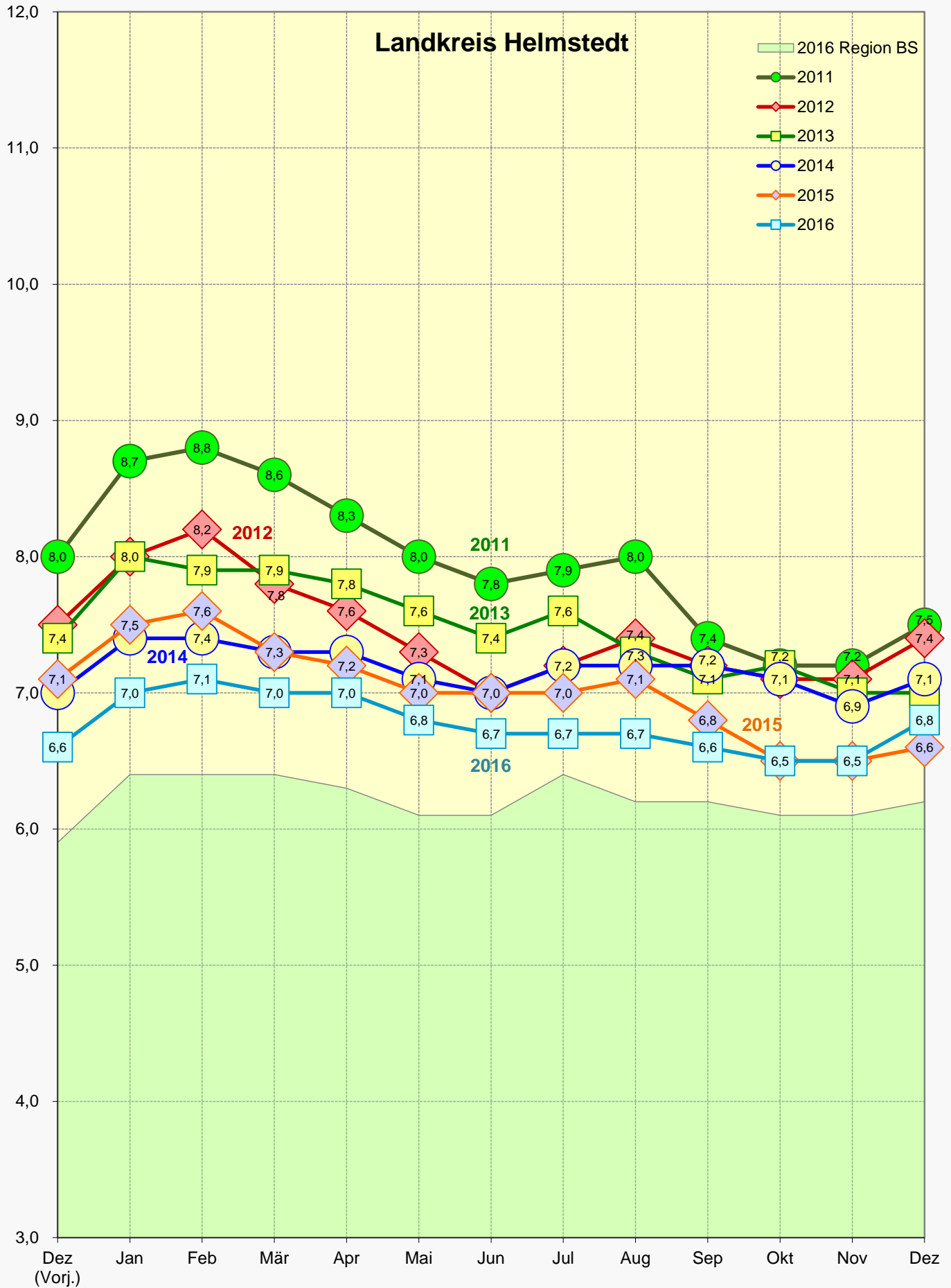
Entwicklung der Arbeitslosenquote¹ im Monatsverlauf 2011 - 2016



Quelle: Bundesagentur für Arbeit (BA)

1) Arbeitslosenquote bez. auf alle zivilen Erwerbspersonen
Anm.: Daten beziehen sich auf den Landkreis Goslar

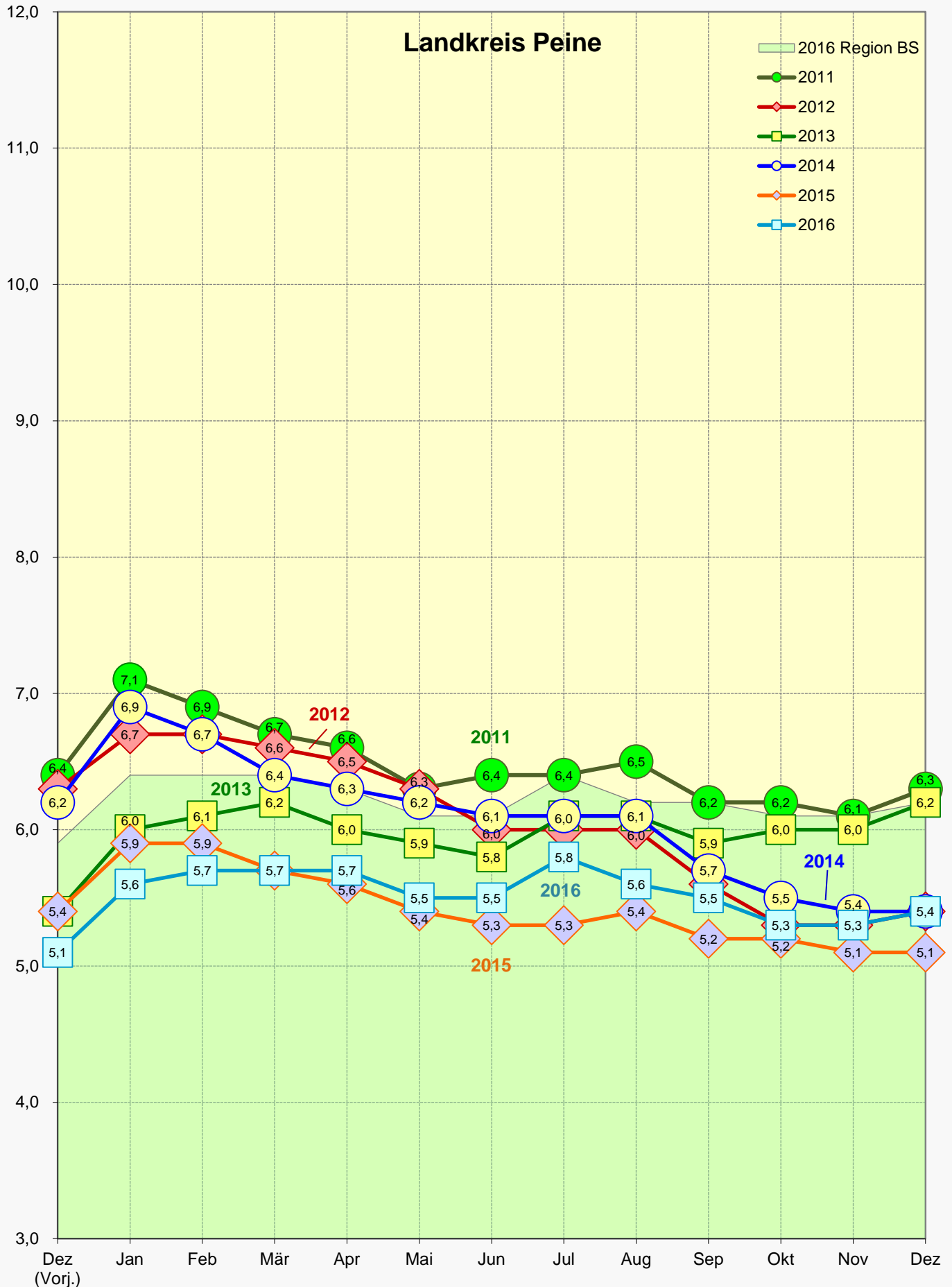
Entwicklung der Arbeitslosenquote¹ im Monatsverlauf 2011 - 2016



Quelle: Bundesagentur für Arbeit (BA)

1) Arbeitslosenquote bez. auf alle zivilen Erwerbspersonen
Anm.: Daten beziehen sich auf den Landkreis Helmstedt

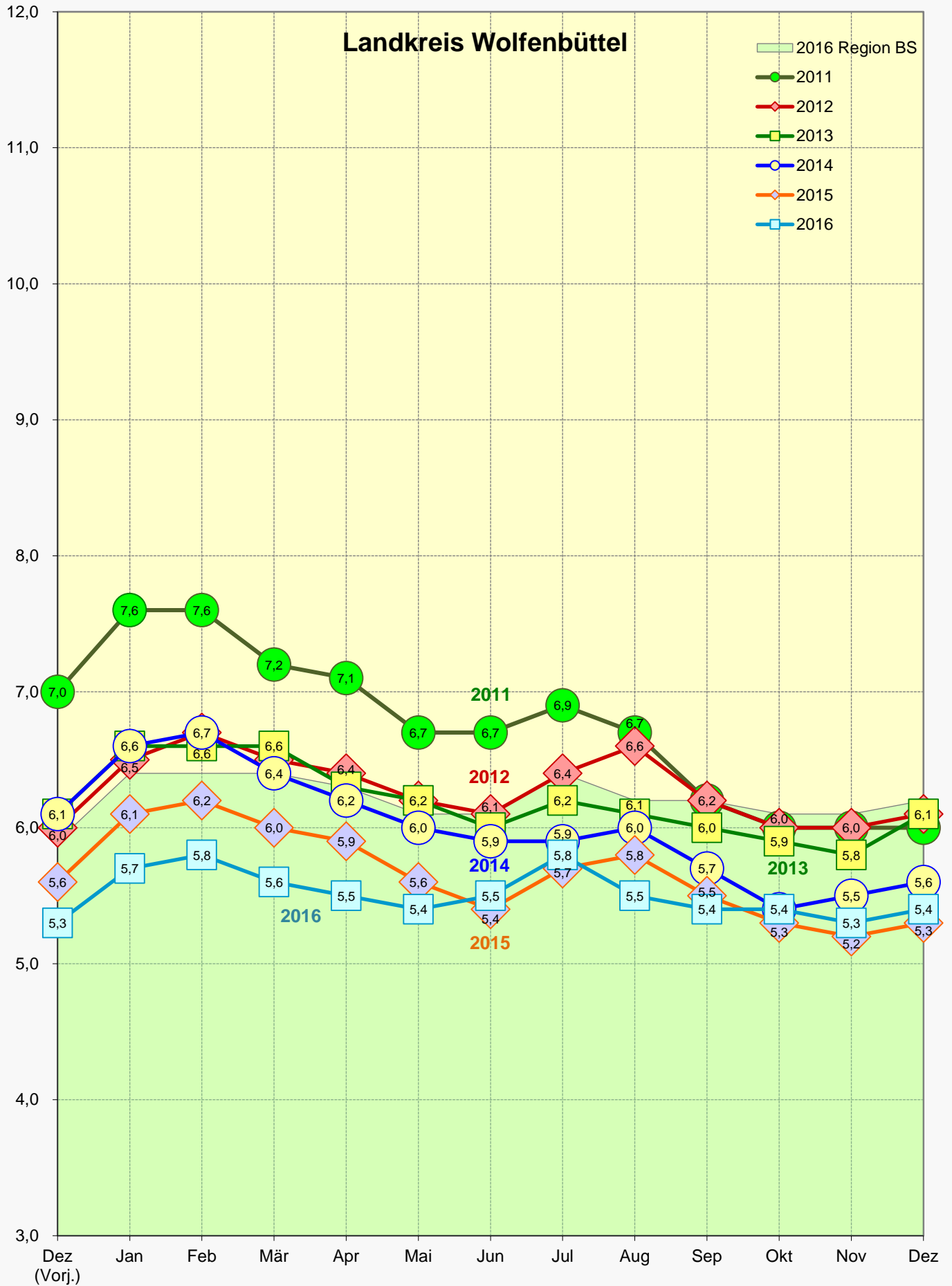
Entwicklung der Arbeitslosenquote¹ im Monatsverlauf 2011 - 2016



Quelle: Bundesagentur für Arbeit (BA)

1) Arbeitslosenquote bez. auf alle zivilen Erwerbspersonen
Anm.: Daten beziehen sich auf den Landkreis Peine

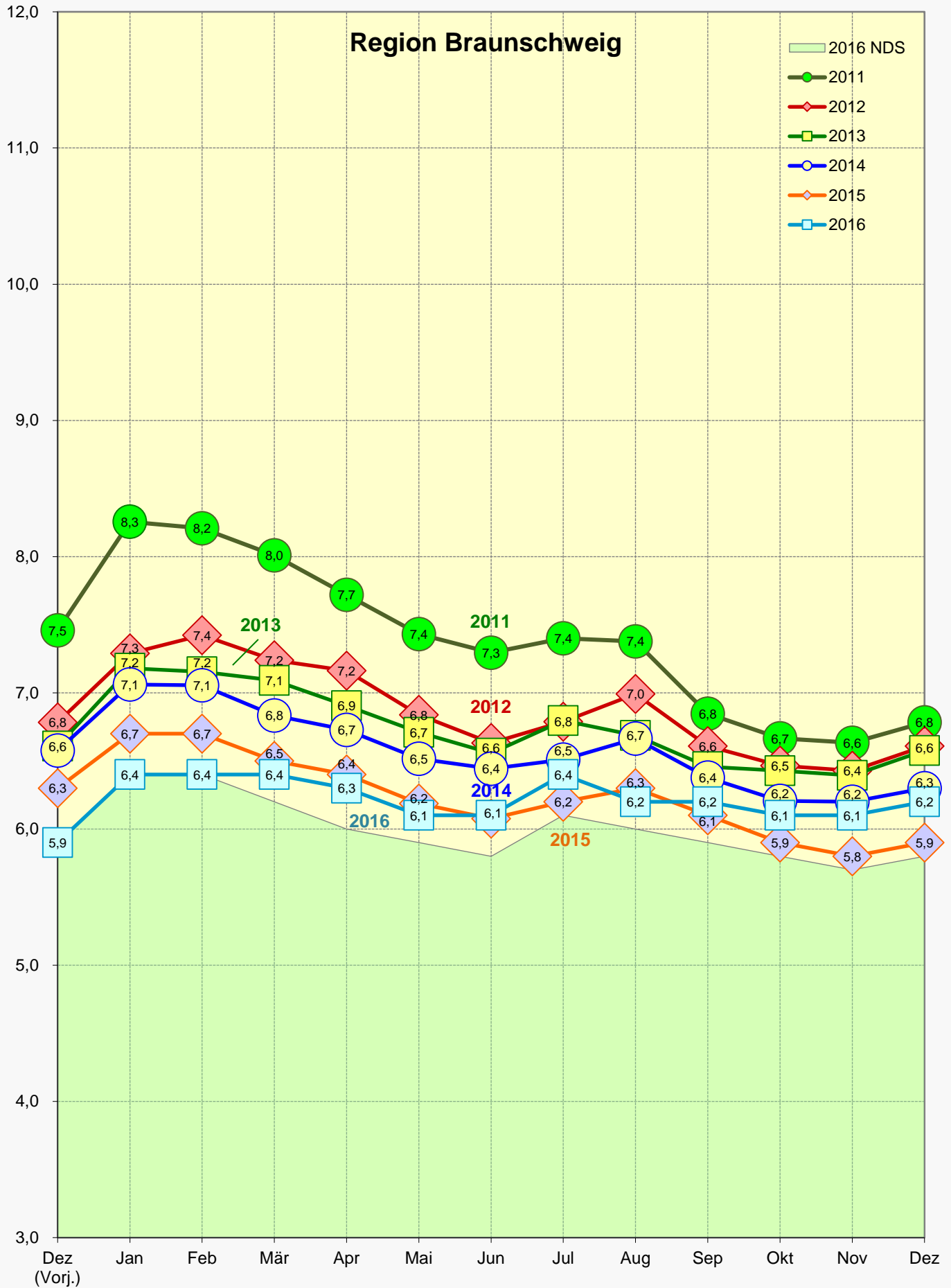
Entwicklung der Arbeitslosenquote¹ im Monatsverlauf 2011 - 2016



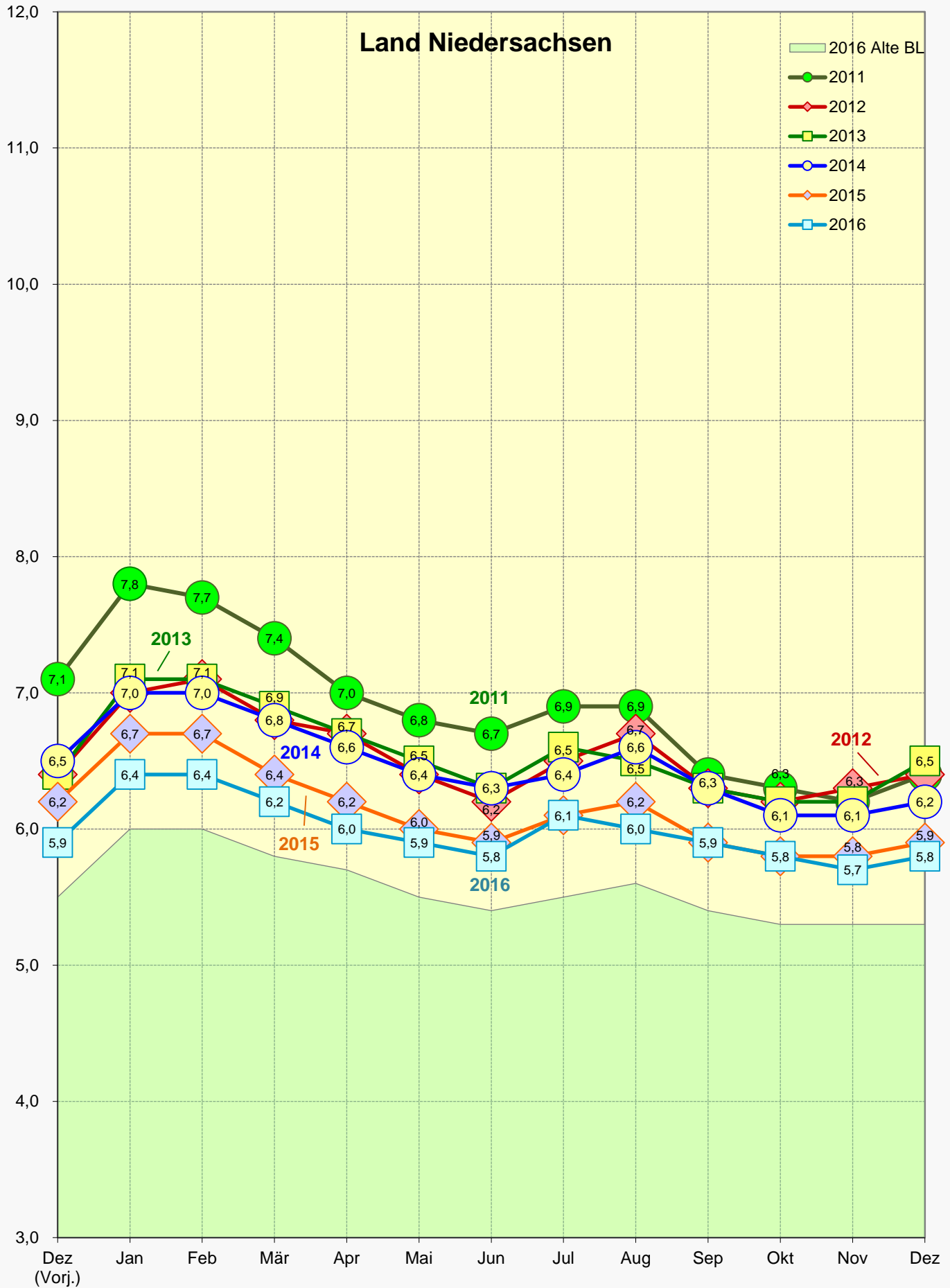
Quelle: Bundesagentur für Arbeit (BA)

1) Arbeitslosenquote bez. auf alle zivilen Erwerbspersonen
Anm.: Daten beziehen sich auf den Landkreis Wolfenbüttel

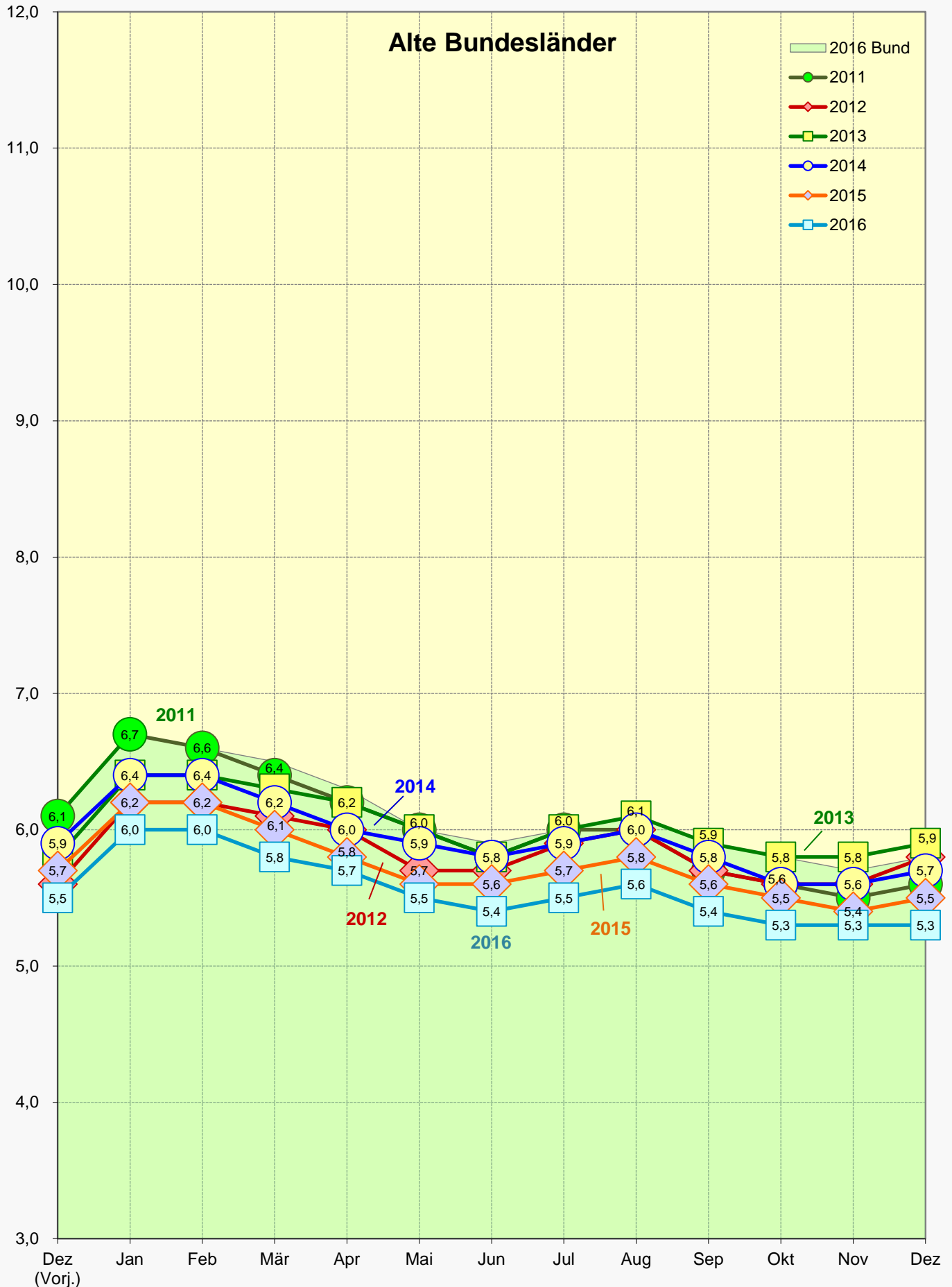
Entwicklung der Arbeitslosenquote¹ im Monatsverlauf 2011 - 2016



Entwicklung der Arbeitslosenquote¹ im Monatsverlauf 2011 - 2016



Entwicklung der Arbeitslosenquote¹ im Monatsverlauf 2011 - 2016



Entwicklung der Arbeitslosenquote¹ im Monatsverlauf 2011 - 2016

